

Le Magazine de la Capitale de l'Europe

# THE BRUSSELS *Magazine*

30ème année - Mensuel - N° 326 - Juin/Juni 2013 - Maandblad - 30ste jaargang



VASTE ET  
AGRÉABLE TERRASSE



## Auberge - Restaurant Au Repos des Chasseurs



- Cuisine franco-italienne raffinée
- Menus à 23,50 € et 39,50 €, ainsi que grand choix de plats à la carte
- Spécialités d'anguilles au vert et de gibier en saison
- Vaste et agréable terrasse, magnifiquement ensoleillée à la belle saison
- Taverne, et possibilité de déguster des tartines au fromage blanc
- Salles pour banquets, séminaires ou cocktails (jusqu'à 150 couverts)
- Hôtel \*\*\* de onze chambres et cinq flats-hôtel, en bordure de la Forêt de Soignes



11 Avenue Charle-Albert - 1170 Bruxelles (Watermael-Boitsfort)  
Tél. 02 660 46 72 • Fax. 02 674 26 76 • [www.repos-des-chasseurs.com](http://www.repos-des-chasseurs.com)  
Parking aisé • Ouvert tous les jours

# THE BRUSSELS Magazine

## Le Magazine de la Capitale de l'Europe

Affilié à l'Association des Journalistes Périodiques Belges et Etrangers  
Union Professionnelle Reconnue  
et à  
L'Organisation Mondiale de la Presse Périodique

**Directeur - Rédacteur en chef**  
Christian FARINONE

**Comité de Rédaction :**  
Laurence BERTHU, Serge DELAGRANGE, Claire de VERTAMONT,  
Eddy LIEVENS, Michèle VANDEN DUNGEN, Georges WARRENNE

**Collaborateurs :**  
Nora ANDERSEN, Sanya BECHET, Guillaume ELLAIRE,  
Denis METTEN, David TEMPLAR

THE BRUSSELS MAGAZINE est édité par:  
**F.C.H. INTERNATIONAL PRESS**  
Avenue Albert 271 - 1190 Bruxelles  
☎ 02.343.50.43  
www.thebrusselsmagazine.be

Mensuel paraissant le 1er vendredi du mois  
Editeur responsable: C. Farinone  
Abonnement annuel:  
Belgique: 40 € Autres pays : 48 €  
Compte bancaire : 210-0460423-16

THE BRUSSELS MAGAZINE est un nom déposé. Toute reproduction, même partielle, des textes et photos, est strictement interdite, sauf accord préalable écrit de la Rédaction. ©

THE BRUSSELS MAGAZINE et F.C.H. INTERNATIONAL PRESS sont des marques commerciales et de services qui appartiennent en totale exclusivité à la F.C.H. INTERNATIONAL.

Ils ont choisi notre magazine pour vous informer. Ils ont du talent et un savoir-faire inégalé: ce sont nos annonceurs. Ils privilégient la qualité et l'authenticité: ce sont les produits présentés dans nos rubriques. Nous les sélectionnons pour vous. Ils ont notre confiance, ils méritent la vôtre.

## Sommaire

- Bruxelles où le passé est un présent pour l'avenir ..... 4 – 5
- Flash News ..... 6 – 18
- Les Cahiers Beauté ..... 9
- Mode : Cap sur l'été ..... 10
- Protections solaires ..... 11
- Soins visage, corps, cheveux ..... 12
- Les prescriptions du bien-être ..... 13 – 14
- Vitrine des Nouveautés ..... 15 – 19
- Marseille Provence, Capitale européenne de la culture 2013 .. 16 – 17
- EEC-NATO Information ..... 20
- Entreprises, Affaires et Finances ..... 21
- Les Plaisirs de la Table ..... 22 – 24 – 26
- 66e Festival de Cannes ..... 27 à 30

## Editorial

Le Festival de Cannes vient de se clôturer et tous les participants, venus du monde entier, sont retournés dans leur pays respectif nous laissant, nous – simples spectateurs, mais aussi consommateurs et, par conséquent, contributeurs à l'industrie du cinéma – dans l'attente de pouvoir regarder et juger les oeuvres cinématographiques primées lorsqu'elles sortiront dans les salles obscures bruxelloises.

Le mois de juin ayant débuté sous les meilleurs auspices météorologiques, il est – enfin! – temps de penser à nos soins solaires et nos lunettes de soleil, à nos tenues et distractions estivales. Et, dans ce registre, les offres sont aussi nombreuses que diversifiées et attrayantes : théâtre, concerts en plein air, ...

Vive l'été et bonnes vacances à tous nos lecteurs qui pourront profiter d'une petite trêve estivale!

1	3	Photos de couverture : 1. Ommegang sur la Grand-Place de Bruxelles (© Louis-Philippe Breydel) / 2. Cathédrale des Saints Michel et Gudule / 3. Intérieur de l'Hôtel de Ville de Bruxelles (© VisitBrussels – Eric Danhier) / 4. Mini-Europe.
2	4	

Théâtre Royal des Galeries  
Directeur : David Michels

Saison 2013/2014

# FESTIVE!

**Mariages et conséquences**  
d'Alan Ayckbourn

**La Revue 2014**

**La vérité**  
de Florian Zeller

**Huit femmes**  
de Robert Thomas

**Le mariage de Mlle Beulemans**  
de Fonsion et Wicheler

ABONNEZ-VOUS !

> [www.trg.be](http://www.trg.be)  
**02 512 04 07**  
 du mardi au samedi de 11h à 18h  
 Galerie du Roi, 32 à 1000 Bruxelles










## L'Ommegang procession ou spectacle?

Avec plus de mille figurants, l'*Ommegang* commémore, chaque année, un des plus grands événements historiques de l'histoire de Bruxelles. Pourtant, rares sont ceux qui en connaissent l'origine et le passé. Pour certains, c'est une simple procession folklorique; pour d'autres, un spectacle peut-être un peu démodé. Qu'en est-il réellement de cet événement emblématique bruxellois?



Quelle est l'histoire qui se re- joint, chaque été, sur la Grand-Place de Bruxelles?

Avec le nouveau livre «*Ommegang, procession ou spectacle?*», Roel Jacobs emmène le lecteur à travers sept siècles d'histoire de Bruxelles.

Cet ouvrage est le seizième numéro de l'étonnante *Collection Historia Bruxellae*, construite autour de thématiques diverses et éditée dans un format de poche par les *Musées et Archives de la Ville de Bruxelles*.

Cet été, les représentations de l'*Ommegang* auront lieu les 2 et 4 juillet. Le défilé historique - commémorant la venue de Charles Quint à Bruxelles, en 1549, pour y présenter son fils, le futur Philippe II - débutera à 21h, avec la présence exceptionnelle des hérauts de cette édition 2013: *Jacques Weber, Bert Kruismans et Jo Lemaire*.

Les festivités de l'*Ommegang* 2013 sont intégrées dans le nouveau concept baptisé «*Carolus V Festival*».

M.VD.

(Info: [www.ommegang.be](http://www.ommegang.be))

## Journée internationale de l'Espagnol

Le 22 juin, l'*Institut Cervantes* de Bruxelles (64 avenue de Ter- vuren) participe à l'*El Dia E* - la Journée internationale de l'Espagnol - en présentant une série d'activités dans des domaines variés, comme la littérature, la gastronomie, la musique, mais aussi en organisant des rencontres et animations pour les enfants. Un programme festif jalonné de concerts, d'ateliers et de projections de films.

La fête de tous ceux qui parlent «espagnol» aura lieu simultanément dans tous les Centres de l'*Institut Cervantes* implantés sur les cinq continents.

Plus de 500 millions de personnes parlent l'espagnol. C'est



la seconde langue la plus parlée mondialement si l'on compte le nombre de natifs espagnols, la seconde langue de communication internationale et la troisième langue la plus utilisée sur Internet.

S.D.

(Info: <http://bruselas.cervantes.es/fr>)

## Madifesto

L'asbl *MAD Brussels*, le *Centre Bruxellois de la Mode et du Design*, présente la première édition de son festival dédiée à la mode et à ses métiers: *Madifesto*, qui se déroule du 6 au 16 juin à Bruxelles et entend mettre la mode bruxelloise en valeur.

Pendant dix jours, le grand public et les professionnels auront l'occasion de découvrir les coulisses de plusieurs métiers de mode, de photographe de mode à artiste make-up, d'étudiant dans le secteur de la mode jusqu'au créateur indépendant, du laboratoire de mode au musée d'histoire. Le défilé de *La Cambre Mode[s]*, le laboratoire qui prépare aux métiers de la création aura une place d'honneur durant ces festivités.

L.B.

(Info: [www.madbrussels.be](http://www.madbrussels.be))

## Brussels Beer Project

Si Bruxelles a compté, jadis, plus de 150 brasseries, aujourd'hui seule une poignée d'entre elles subsistent encore. Souhaitant contribuer au renouveau de la scène brassicole, deux bruxellois - *Olivier de Brauwere et Sébastien Morvan* - ont pour ambition d'installer une nouvelle brasserie à Bruxelles et de proposer des bières artisanales, atypiques et



naturelles élaborées à partir d'ingrédients locaux, inspirées par des recettes traditionnelles remises au goût du jour. La co-

création et la collaboration sont au centre de ce *Brussels Beer Project*. Résolument ancrée dans son époque, l'entreprise invite le public à participer à la création des recettes, au choix de celles-ci et à l'élaboration du nom des différentes bières. Mais la participation va plus loin, puisque *Brussels Beer Project* proposera aussi un système de financement participatif.

Concrètement, le public est invité à déguster - du 12 au 29 juin - quatre bières originales déjà disponibles dans des lieux emblématiques de Bruxelles afin de voter pour la bière qu'il préfère. Il aura également la possibilité de proposer un nom pour la nouvelle bière bruxelloise. C'est cette bière sélectionnée qui sera produite en plus grande quantité et proposée à la vente. Chaque année, *Brussels Beer Project* souhaite réitérer l'expérience avec de nouvelles créations.

D.T.

(Info: [www.beerproject.be](http://www.beerproject.be))

## Brussels Film Festival

La 11e édition du *Brussels Film Festival* se déroule, du 19 au 26 juin, à Flagey et accueillera en invité d'honneur le cinéaste français *Bertrand Tavernier*. Présent dès l'ouverture, le cinéaste participera activement à cette édition. En effet, outre deux Master Classes, il présentera, en séance spéciale, «*La Princesse de Montpensier*» à Flagey avant de lancer une rétrospective complète de ses oeuvres à la *Cinematek* ainsi qu'une carte blanche dédiée à des créations oubliées du cinéma français.

*Charlotte Rampling* sera présente à la clôture du Festival; elle sera, en effet, à Bruxelles pour la présentation du film anglais «*I, Anna*» réalisé par son fils, *Barnaby Southcombe*.

Au programme de ce *Brussels Film Festival 2013*, les films: «*Road North*» de *Mika Kaurismäki* (Finlande): franc succès dans son pays, ce road-movie lyrique et mélancolique contient tout l'univers de l'ainé des frères *Kaurismäki*, entre regard caustique, humanité et humour noir. «*Paradis Perdu*» d'*Eve Deboise* (France): entre conte et réalité, ce premier long métrage réunit dans les rôles principaux, notre compatriote *Pauline Etienne*, *Florence Thomassin*, *Olivier Rabourdin* et *Ouassini Embarek*. «*The best offer*» de *Giuseppe Tornatore* (Italie): l'amour est au coeur de ce thriller qui a pour toile de

fond l'univers du business de l'art. «*Daan in Progres*» de *Thierry Dory* (Belgique): un portrait intimiste du musicien belge *Daan* nous emmène dans les coulisses de la création de son 7e album, *Franc Belge*, sorti en avril dernier. Ou encore «*Bent Van Looy - Round the bend*» de *Dimitri van Zeebroek* (Belgique): un documentaire sur les traces de *Bent Van Looy*, le leader de *Das Pop*, parti enregistrer son premier album solo avec le producteur *Jason Falkner* à Los Angeles.



Fidèle à la tradition, le *Brussels Film Festival* proposera chaque soir une séance gratuite en plein air sur la Place Sainte-Croix, dès la tombée de la nuit.

C.F.

(Info: [www.brusselsfilmfestival.be](http://www.brusselsfilmfestival.be))

## « Floraliëntime » à l'Hôtel de Ville et la Grand-Place

Cet été, Bruxelles se dote d'un nouvel événement d'envergure internationale. En effet, la *Ville de Bruxelles*, l'asbl *Tapis de Fleurs de Bruxelles* et les *Floralies Gantoises* s'unissent pour proposer «*Floraliëntime*» : une grande manifestation d'art floral et de botanique, qui ornera la Grand-Place et les magnifiques salles de l'Hôtel de Ville de fleurs aux couleurs chatoyantes. Par le biais de cette nouvelle initiative, les organisateurs veulent présenter la Belgique, et sa capitale, comme un haut lieu de la créativité en matière d'art floral. L'événement va d'ailleurs bien au-delà des fleurs et des plantes puisque il s'agit aussi d'introduire de la végétation en ville et dans le centre de Bruxelles, la capitale européenne...

La première édition de ce «*Floraliëntime*» aura lieu du 15 au 18 août 2013, de 10h à 22h. Quatre jours durant lesquels l'Hôtel de Ville et la Grand-Place de Bruxelles seront transformés en un jardin paradisiaque, dans lequel les visiteurs pourront se promener, entourés de mille et une couleurs et senteurs. Le majestueux Hôtel de Ville sera la vedette de cet événement et pourra être (re)découvert de façon inédite. Des spécialistes des *Floralies Gantoises* décoreront différentes salles de leurs créations originales et selon les dernières tendances florales décoratives. Le fil vert de cette exposition sera

«*Colours of Life*», une référence aux couleurs de ce décor historique et desquelles les artistes se sont inspirés. La Grand-Place, elle, sera le décor d'un jardin de détente où les visiteurs pourront flâner à travers une forêt de majestueux lauriers, plantes qui conviennent idéalement à l'embellissement des trottoirs, des porches et des balcons en ville.



©Floralien Gent

«*Floraliëntime*» a pour ambition de devenir un événement biennal, alternant avec le célèbre *Tapis de Fleurs* présenté tous les deux ans sur la Grand-Place. Ainsi, les amateurs d'art floral et de botanique auront leur rendez-vous annuel en été au coeur de Bruxelles !

M.VD.

(Infos : [www.floralientime.be](http://www.floralientime.be))

## Bruxellons 2013

Festival de théâtre, l'été au Château du Karreveld, *Bruxellons* se tiendra du 12 juillet au 7 septembre au Château du Karreveld, et proposera un total de 19 spectacles, auxquels viendront s'ajouter six spectacles conçus spécialement pour les enfants.

Au programme notamment «*Sentiments provisoires*» de Gérald Aubert, «*Vivons heureux en attendant la mort*» de Pierre Desproges et «*Un mari idéal*» d'Oscar Wilde, ces deux pièces étant mises en scène par Fabrice Gardin.

Ainsi que «*La revanche de Gaby Montbreuse*» avec Laure Godisiabois et Vincent Delbushaye, une production de la Comédie de Bruxelles. Ou encore, «*Ma déclaration d'amour*» de et par Bruno Coppens et «*Toutou*» d'Agnès et Daniel Besse, mis en scène par Daniel Hanssens.



Le programme complet est disponible sur le site [www.bruxellons.be](http://www.bruxellons.be)

S.D.

## La Grand-Place de Bruxelles

Chef-d'oeuvre de l'architecture baroque classé par l'Unesco au *Patrimoine Mondial de l'Humanité* et reconnue comme l'une des plus belles places du monde, la *Grand-Place de Bruxelles* fait l'objet d'un nouveau livre réalisé par *Lillo Chiarenza*, *Valérie Paelinck* et *Philippe Denis*.

Un de plus dans la pléthore de livres déjà disponibles sur le sujet, direz-vous! Oui peut-être, mais ce dernier a au moins le mérite d'être complet, avec des textes clairs et précis, sur le passé et le présent de ce remarquable endroit, situé dans le coeur historique de la ville. On y découvre, dans les détails et au travers de plus de mille illustrations, toutes les facettes de l'Hôtel de Ville et les trente et une maisons bordant la place, ainsi que la préface de diverses personnalités belges qui font, chacune, partager un souvenir



personnel de ce lieu mythique de Bruxelles. Un somptueux livre collector, de 330 pages au format 335x240 mm, paru aux Editions Queen. Il est vendu en librairie.

L.B.

## Musique et art à la cathédrale...

La *Cathédrale des Saints Michel et Gudule* à Bruxelles a l'ambition, en tant que monument historique, de se positionner comme un des pôles culturels et touristiques importants de la capitale, et être un lieu où la liturgie et les Arts cohabitent au service de tous.

Si le volet religieux est l'expression la plus connue du service que la Cathédrale rend à ses visiteurs, les activités artistiques y prennent une place toujours plus grande. Promouvoir le rayonnement culturel de la Cathédrale au moyen de l'organisation de manifestations artistiques, telle est la mission de l'asbl *Culture et Tourisme*.

Depuis la restauration de la Cathédrale en 1997 et l'installation des orgues Grenzing en 2000, la principale activité de l'association est la programmation de concerts de très haut niveau. Elle s'efforce, chaque année, d'attirer les organistes les plus réputés du monde entier, mais aussi d'offrir un programme musical diversifié par l'organisation de concerts avec accompagnement d'autres instruments et/ou de musique vocale, ce qui permet d'attirer un plus large public. Cette tendance se poursuit en 2013 avec notamment le concert Bach (9 juillet) donné par l'Ensemble baroque *Les Muffati* et le concert Poulenc (27 août) par le *Brussels Chamber Orchestra*; tous deux s'inscrivant dans le cadre du festival musical «*Ars Cathedralis*» qui propose un concert tous les mardis soir

(20h) pendant les mois de juillet et août.

De plus, des expositions sont présentées au sein de la Cathédrale. Il s'agit d'art plastique, de peintures et de photos d'artistes en vie. L'objectif étant de rendre la visite de la Cathédrale



plus attractive, mais aussi de confronter les visiteurs avec l'art contemporain. Les thèmes sont ouverts à toutes les conceptions philosophiques. Ainsi l'exposition «*Le Mystère du Carillon*», présentée du 12 juin au 1er septembre, regroupe 34 gouaches originales de *Thierry Bosquet*, qui offre une découverte époustouflante et minutieuse du monde des cathédrales pour tous les regards, petits et grands, amateurs de rêves, d'histoires et d'art.

M.VD.

(Info: ☎ 02 217.83.45 - 02 219.11.70 et [www.cathedralestmichel.be](http://www.cathedralestmichel.be))

## Théâtre au Château

Comme à chaque saison estivale, depuis 38 ans, le *Théâtre Royal des Galeries* organise une tournée de plein air - *Théâtre au Château* - qui passe par de nombreux châteaux, demeures historiques et lieux particuliers de la *Fédération Wallonie-Bruxelles*.



Le spectacle présenté cet été, entre le 18 juillet et le 31 août, est «*Un mari idéal*» d'Oscar Wilde; où l'auteur s'en prend aux vices de la société victorienne du tournant du siècle, cynique et décadente. La pièce traite de la différence qu'il y a entre la façon dont un homme aime une femme, et celle dont

une femme aime un homme, de la passion qu'éprouvent les femmes à se fabriquer des idéaux et de la faiblesse d'un homme qui n'ose pas montrer ses imperfections à l'être qu'il aime.

Le mari idéal, c'est Sir Robert Chiltern : raffiné, talentueux et très riche, il mène une brillante carrière politique, au grand bonheur de son épouse. Tout se complique lorsque la machiavélique Mrs Cheveley menace de le faire chanter. Si Chiltern n'accepte pas de soutenir le projet du canal d'Argentine, dans lequel elle a des intérêts, elle dévoilera de quelle odieuse manière il a autrefois bâti sa fortune. Prêt à tout pour sauver son honneur, Chiltern fait appel à son ami Lord Goring, dandy désœuvré, qu'il espère, parviendra à déjouer les plans de la belle vénéneuse...

Cette pièce est mise en scène par Fabrice Gardin et interprétée par Pierre Pigeolet, Céline Peret, Michel Poncelet, Nicolas d'Oultremont, Claire Beugnies et Noha Choukrallah. Les costumes sont signés Béatrice Guillaume et le décor sonore est de Laurent Beumier.

Les lieux et dates des représentations sont détaillés sur le site [www.trg.be](http://www.trg.be).

M.V.D.

## Les Midis-Minimes

Tradition de l'été bruxellois, le *Festival des Midis-Minimes* présente sa 27e édition, du 1er juillet au 30 août, et propose un concert de 35 minutes, tous les jours de la semaine à 12h15 au *Conservatoire Royal de Bruxelles*.



Quatuor Alfama

En guise d'ouverture, les *Midis-Minimes* célébreront le 200e anniversaire de la mort de Grétry avec des extraits de son opéra comique «*L'Amant Jaloux ou les Fausses Apparences*», considéré comme le modèle de l'opéra comique

français. L'orchestre de chambre spécialement constitué pour l'occasion par le Quatuor Alfama et l'Ensemble Quartz accompagnera une distribution de jeunes chanteurs talentueux, le tout sous la direction de Bernard Delire.

La programmation de ce Festival 2013 s'organise autour de cinq cycles, correspondant aux jours de la semaine: le lundi est consacré aux musiques traditionnelles et les quatre autres jours se partagent les différentes périodes de l'histoire de la musique, du Moyen Age à la musique contemporaine.

Le festival célébrera également le centenaire du «*Sacre du Printemps*» de Stravinsky, dans une version pour deux pianos agrémentée de parties de percussions de la version orchestrale par Alexander Gurning, Eugène Galand, Gabriel Laufer et Pierre Quiriny.

Enfin, interrrompant pour une courte diversion cette organisation en cycles, une semaine thématique autour du «piano» est proposée du 29 juillet au 2 août.

M.V.D.

(Info : [www.midis-minimes.be](http://www.midis-minimes.be))

## La Nouvelle-Calédonie

Située près de l'Australie et de la Nouvelle-Zélande, au cœur du Pacifique Sud, l'archipel de la *Nouvelle-Calédonie* abrite environ 250.000 habitants d'ethnies et de cultures différentes. Les vols internationaux sont assurés par *Aircalin* (Air Calédonie International) en partenariat avec d'autres compagnies, dont la première est le Groupe *Air France/KLM* proposant des liaisons au départ de Paris vers Nouméa, via le Japon ou la Corée du Sud.

métissage culturel. Façades aux lignes résolument modernes flirtant avec des maisons à l'architecture coloniale, *Nouméa* offre un cadre de vie exceptionnel.

Dans le Grand Sud, la terre, riche en oxyde de fer, s'empourpre. C'est une région nature pour les amoureux de balade. A l'Est, les montagnes se baignent dans l'océan. C'est la partie la plus ventée de la *Nouvelle-Calédonie*, la plus arrosée par les pluies. On y trouve des cascades et des rivières. Le Nord est la

Port de plaisance - Nouméa



En arrivant par les airs, c'est d'abord le bleu qui s'impose, le bleu turquoise du lagon calédonien - le plus grand lagon du monde, inscrit au patrimoine mondial de l'humanité par l'*UNESCO* - dont la ligne blanche de la barrière de corail - la seconde plus grande barrière au monde après celle de l'Australie - déchire le bleu profond de l'océan Pacifique. La plongée s'y pratique toute l'année. Parmi les autres loisirs, citons le surf, les croisières, les sorties pour observer les baleines à bosse (juillet à septembre), les randonnées et la pratique du golf (3 golfs à 18 trous). Dans ce «petit bout de France» du Pacifique, *Nouméa*, la capitale, vibre aux couleurs de son

partie la plus sauvage. La mine a imprimé sa marque aux flancs des montagnes. C'est le domaine des chevaux sauvages, plus nombreux que les habitants. L'Ouest incarne le mythe des grandes épopées avec des plaines à perte de vue. C'est le «far west» calédonien, pays du rodéo et des stations d'élevage de chevaux. Au sud de la *Grande Terre*, la petite île des Pins est tapissée de plages immaculées, déroulées sur des kilomètres. Les 3 îles *Loyauté - Ouvéa, Lifou et Maré* -, arrachées à la barrière de corail, affichent des visages différents de toute beauté.

S.B.

(Info : [www.visitnouvellecaldonie.com](http://www.visitnouvellecaldonie.com), [www.nouvellecaldonie-tv.com](http://www.nouvellecaldonie-tv.com), [www.aircalin.com](http://www.aircalin.com))

## Air France renforce son offre vers l'Afrique

Depuis mi-avril 2013, la compagnie aérienne *Air France* dessert Abidjan en Côte d'Ivoire, dix fois par semaine, en Boeing 777-300 et en Airbus A340, depuis son hub de Paris Charles de Gaulle, à savoir donc trois vols supplémentaires vers Abidjan.

Cette action s'inscrit dans la stratégie de développement de l'offre d'*Air France* vers l'Afrique. La compagnie a déjà renforcé sa desserte de Libreville (Gabon) grâce à un vol qui est quotidien de-

puis le 31 mars. Et le même jour, elle a augmenté son offre de 18% vers le Nigéria, en exploitant un avion de plus grande capacité (Boeing 777-200) vers Port Harcourt et Abuja.

A noter que *Air France* et *KLM* proposent non moins de 42 destinations sur le continent africain et plus de 1.000 destinations dans le monde avec leurs partenaires *SkyTeam*.

C.F.

(Info : [www.airfrance.com](http://www.airfrance.com))

# Yvan's Jewellers

## UN UNIVERS DE PRÉCISION ET DE PERFECTION



*Vitrine de la boutique dans la Galerie de la Reine*



*Breguet Corner VIP Lounge*

*Collection Reine de Naples en or jaune.  
Lunette et réhaut sertis  
de 117 diamants, +/- 0.99 ct.  
Mouvement automatique.  
Cadran en or argenté, guilloché  
à la main et en nacre naturelle blanche.  
Diamant poire (0.09 ct.)  
à 6 heures. Fond saphir.  
(existe également en or blanc)*



*Collection Marine,  
chronographe en or rose.  
Mouvement automatique avec date  
et petite seconde.  
Cadran en or rhodium noir, guilloché à la main.  
Fond saphir.  
Étanche jusque 100m.*



*Hora Mundi.  
La première montre mécanique  
à fuseau horaire instantané  
à mémoire avec date, indication  
jour/nuit et villes synchronisées.  
Mouvement automatique.  
Cadran en or représentant  
les continents Europe et Afrique,  
ou Asie-Océanie, ou les Amériques.  
Disponible en platine ou or rose.*



En 1955, Mr Friedmann ouvrait, Boulevard Adolphe Max à Bruxelles, sa première boutique horlogère et devenait le premier concessionnaire Rolex en Belgique.

Près de soixante ans plus tard, c'est dans la Galerie de la Reine que son fils, Yvan Friedmann, perpétue la tradition des Grandes Manufactures, tout en ayant développé ses propres créations de Haute Joaillerie. Cette élégante boutique, fréquentée également par une clientèle de tourisme d'affaires et de loisirs, propose un florilège de superbes créations dont la marque phare de la Haute Horlogerie : Breguet.

Au premier étage de la boutique : le Breguet Corner VIP Lounge. Un écrin somptueux pour des créations horlogères exclusives. Un microcosme de

luxe recelant de précieuses réalisations, qui rivalisent entre elles d'élégance, de sophistication et de précision. Un savoir-faire séculaire qui évoque les riches heures de l'univers horloger.

La Maison Breguet n'a de cesse que de répondre aux attentes d'une clientèle exigeante. S'inspirer de l'esprit et des traditions du passé et innover sans relâche pour créer des modèles horlogers du présent et de demain tel est le leitmotiv de la Manufacture Breguet.



*Breguet Corner VIP Lounge*

**YVAN'S JEWELLERS**  
12-14-16 GALERIE DE LA REINE - 1000 BRUXELLES  
☎ 02 512 18 18

# MITSELOS

COIFFURE



Steenweg naar Eigenbrakel, 14A  
1652 Alsemberg

Ouvert du lundi au samedi  
de 8h30 à 19h00

Open van maandag tot zaterdag  
van 8u30 tot 19u00

T. 02/380.12.60 - 02/374.21.15

Le salon utilise les produits

PROFESSIONAL  
SEBASTIAN.



# LES CAHIERS Beauté

L.BERTHU



Inspiré de la technologie « Lisse Minute », *Baume Cristal* de **Clarins** lisse, galbe et comble les lèvres : son cœur de pigment colore le centre des lèvres alors que la partie cristal les lisse et les unifie. Cet été, ce sont des raisins translucides aux couleurs de pierres précieuses qui sont en vogue : rose tourmaline, orange topaze, vert jade et bleu saphir. Leur apparence cristal fait briller naturellement les lèvres. Sa formule renferme des huiles gélifiées qui assurent la transparence et évitent la déshydratation, ainsi que de la vitamine E qui protège les lèvres des méfaits des radicaux libres.

Effet bonne mine immédiat et teint bronzé ultra-naturel avec *Diorskin Nude Tan Summer Blush* « paradise duo ». Ce « must-have » **Dior** indispensable pour l'été réunit, dans un même écrin, poudre de soleil et fard à joues. Deux harmonies irisées sont proposées ; elles sont composées chacune de quatre teintes, dont deux sont des poudres bronzantes pour réchauffer, unifier et illuminer le teint. Les deux autres sont des blushs aux tonalités pop, pour sculpter et colorer les pommettes. Des teintes vives et irisées qui, mélangées entre elles, donnent un teint très lumineux et rehaussent l'ensemble du maquillage.



Pour un trait d'eyeliner précis, épais ou fin, étiré pour un effet cil de biche et un regard lumineux, **Bourjois** lance son nouveau *Record Liner Waterproof*. Un eyeliner d'une tenue extrême (jusqu'à 48h) et d'une application facile grâce à sa texture gel-crème étirable, qui sèche rapidement et ne migre pas. Ultra pigmentée, sa formule offre une couleur couvrante, intense et lumineuse dès le premier passage. Il est conditionné en petit pot avec applicateur intégré, en forme de pinceau plat biseauté qui, utilisé de face, donne un tracé large et graphique, et, utilisé de profil, dessine un trait fin et discret. *Record Liner Waterproof* est disponible en trois teintes (noir, violet, kaki) chez Di, Inno, Ici Paris XL et Kruidvat.



Un *Stylo Eyeshadow* compact et pratique, qui renouvelle les sensations du fard à paupières et capture les couleurs dans tout leur éclat, fait son entrée dans la collection maquillage « L'été papillon » de **Chanel**. Spécialement formulée avec une haute concentration en eau, sa texture onctueuse apporte une sensation de fraîcheur instantanée. Muni d'un embout stylo, son application est facile soit en eyeliner, soit en voile transparent sur toute la paupière ou encore en aplât couvrant pour une coloration plus dense. Sa texture légère et longue tenue révèle une couleur éclatante qui électrise le regard. *Stylo Eyeshadow* se décline en six teintes.



Magicienne de l'illusion, la mythique Poudre Terracotta de **Guerlain** reproduit l'effet du soleil sur la peau et confère un hâle « sur mesure ». La formule de cette poudre bronzante assure un subtil équilibre entre couleur et transparence, finesse et longue tenue. Aux deux nuances déjà existantes de *Terracotta 4 Seasons* (moyen blondes et moyen brunettes) s'ajoutent, cette année, quatre nouvelles harmonies pour sublimer naturellement toutes les peaux, des plus claires aux plus mates : « nude » adaptée aux peaux pâles et dotée d'un blush rosé pour rafraîchir et illuminer le teint, « ebony » dédiée aux peaux plus foncées et dotée d'un blush rouge, ainsi que « naturel blondes » et « naturel brunettes ».



L'été rayonne d'une lumière dorée dans la collection maquillage « Amber » de **Giorgio Armani** dont textures et couleurs s'inspirent de la pureté et des vibrations de l'ambre : teint ambré mis en valeur par des lèvres aux couleurs éclatantes et des paupières ensoleillées. Le visage est illuminé par la poudre *Amber Palette Teint & Yeux*, présentée dans un boîtier à double compartiment. La partie supérieure contient une poudre bronzante dorée constellée d'irisations nacrées, celle du bas contient trois fards à paupières : des coloris à la brillante soyeuse, des ombres satinées brûlées par le soleil et des teintes minérales à appliquer à sec ou humides, seules ou mélangées. Disponible chez Galeria Inno Rue Neuve, Avenue Louise et Woluwé Shopping.



La marque de maquillage bio **UNE** place cet été sous le signe de l'or et, dans ce contexte, lance sa nouvelle *BB-Cream Soleil Doré Visage et Décolleté*. Une texture semi-transparente, 100% d'origine naturelle et contenant des particules dorées fines et iridescentes, qui magnifie le teint. A appliquer au doigt ou au pinceau sur les pommettes, l'arête du nez, le front et le menton pour sublimer le bronzage ; sur la partie externe de l'arcade sourcilière pour faire briller les yeux ; sur le bombé des seins et la partie la plus saillante des épaules pour galber le décolleté et les épaules ; sur l'angle formé par la tempe et le maxillaire supérieur pour rajeunir optiquement les traits du visage. Disponible chez Di et Inno.



L'univers « In Love » de **Lancôme** s'enrichit d'une nouvelle génération de brillants à lèvres : *Gloss In Love*, dont la texture ultra confortable hydrate les lèvres six heures durant. Son secret ? Au cœur d'une base cristalline effet loupe, l'association inédite de deux polymères – l'un glossy, l'autre flexible – forme un réseau souple et brillant en trois dimensions à la surface des lèvres. Gorgé de pigments intenses et de nacrés attrape-lumière, ce gloss enrobe les lèvres d'une délicieuse couleur et d'une brillance scintillante. Des tons les plus tendres aux nuances les plus pop, *Gloss In Love* se décline dans des harmonies de roses, oranges et fuchsias... Au total, douze teintes sont proposées, dont le « just strass », un blanc ultra irisé qui, posé en top coat ou undercoat d'un rouge à lèvres ou d'un autre gloss, métamorphose sa couleur.

# CAP SUR L'ÉTÉ...



Robe très habillée, en soie rouge, rehaussée à la taille d'une ceinture en cuir de vachette, et pochette 3D en cuir de taurillon (Longchamp)

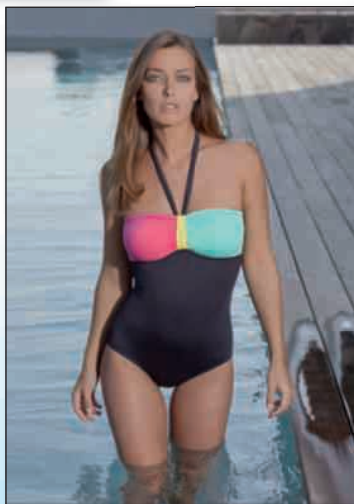


Robe sans manches jaune en tweed, en soie/coton, avec deux grands noeuds à l'avant (Natan)

Complice des tenues sportives et casual, ce polo à manches courtes, relax et stylé, est décoré de motifs de couleur contrastante (J & Joy)



Maillot bandeau classique, retenu par une lanière au cou et qui doit son originalité à l'association de quatre coloris (Livia)



Imprimé zèbre en vert et blanc pour cette robe moulante à petites manches et col bénitier (Pauline B.)



Issu de la collection « shapewear aqua », ce maillot uni, orné de détails ton sur ton sur les côtés, met parfaitement la silhouette en valeur (Triumph)

Robe évasée à fleurs, en soie froissée, dans un mélange de tons aubergine et bleu, avec longue écharpe vaporeuse coordonnée (Enolah)



## Protections solaires

Deux innovations viennent enrichir la gamme *Anthelios XL* de **La Roche-Posay**, soins à très haute protection pour peaux sensibles et allergiques au soleil. Pour le visage, le *Gel-Crème Toucher Sec SPF50+* avec au coeur de sa formule le système filtrant mexoplex, une haute protection contre les coups de soleil et une protection UVA renforcée, ainsi qu'un polymère spécifique, un mélange de poudres anti-brillance et un actif anti-sébum. Pour le corps, l'*Huile Nutritive Invisible SPF50+* dont le secret repose sur le juste équilibre des huiles : 40% d'huile sèche pour faciliter l'étalement et 60% d'huile émouillante pour nourrir la peau. Délicatement parfumée d'un bouquet de fleurs blanches sur fond musqué, cette huile solaire offre une protection efficace contre le rayonnement UV et nourrit la peau, qui reste satinée et lumineuse. Disponibles en pharmacie.



La gamme solaire de **Nivea** s'enrichit, cette année, de trois nouveaux produits. En effet, la marque *Nivea Sun* se dote d'une touche de fraîcheur avec la *Brume Protectrice Rafraichissante Protect & Refresh*, une formule au menthol qui offre une texture transparente, non grasse qui pénètre rapidement dans la peau. Elle existe avec indices de protection SPF20, 30 et 50. Quant à *Pure & Sensitive Spray*, déjà disponible pour les enfants, il existe désormais aussi avec SPF50 pour les adultes. Il offre une protection UVA élevée et est parfaitement adapté aux peaux sensibles, tout en limitant le risque d'allergies au soleil. Sa formule, à base d'aloë vera, fournit une hydratation adéquate et donne un toucher soyeux à la peau. Enfin, un format mini et pratique de 30ml du célèbre *Lait Solaire Protect & Bronze SPF 30* est désormais disponible.

La ligne *Sunific* de **Lierac** se complète, cette année, de trois huiles sèches bronzantes qui protègent des UV et accélèrent le bronzage pour une peau sublimée : *Sunific Solaire 1*, une huile satinante SPF30 ; *Sunific Solaire 2*, une huile embellissante SPF15 et *Sunific Solaire 3*, une huile sublimante SPF6. Elles sont formulées à base d'un système de filtration UVA/UVB à large spectre, d'un complexe anti-âge et activateur de bronzage ainsi que d'un cocktail hydratant de trois huiles (monoï, roucou et noyau d'abricot) qui satinent instantanément la peau. L'épiderme est ainsi protégé, nourri et le bronzage se fait plus rapide et uniforme. Disponibles en pharmacie.



Cet été, **Sisley** étoffe sa gamme solaire d'un nouveau stick destiné à protéger les zones les plus sensibles du visage : *Super Stick Solaire Zones Sensibles SPF30*. Dans sa formule, des écrans minéraux UVA et UVB à large spectre (oxydes de titane et de zinc micronisés) et de l'acétate de vitamine E anti-oxydant pour une protection optimale ; de l'huile de camélia, du beurre de karité et de mangue pour hydrater la peau, la nourrir et lui préserver douceur et souplesse. Ce stick solaire est très résistant à l'eau et à la transpiration ; il est proposé en deux versions : l'une incolore et l'autre légèrement teintée convenant aux peaux déjà hâlées et plutôt à la gente féminine.



Dans sa gamme *Série Expert* pour les cheveux, **L'Oréal Professionnel** innove et propose la première crème régénératrice qui prépare les cheveux aux agressions du soleil grâce à sa formule enrichie d'un nouveau filtre ECM et à base d'huile de praxaxi, ultra nourrissante et naturellement riche en antioxydants, pour assurer une hydratation en profondeur du cheveu : *Solar Sublime EMC UV Filtre + Pracaxi Oil*, une parfaite balance entre nutrition et protection des cheveux. Cette crème offre une haute protection solaire, régénère la fibre capillaire et laisse les cheveux doux et brillants.



En 2013, **Vichy** repousse les limites de la protection solaire jusqu'aux UVA longs pour sublimer le bronzage et magnifier la peau au soleil. De nouveaux soins et textures s'ajoutent à sa gamme *Capital Soleil* dotée d'un système filtrant associant filtres anti-UVB, anti-UVA (meroxyli) et anti-UVA longs. Comme la *Crème Onctueuse SPF50+ Perfectrice de Peau*, un soin visage idéal pour les peaux claires, l'*Emulsion Anti-Brillance Toucher Sec SPF50+*, un soin pour les peaux mixtes à grasses, même sensibles, qui offre une haute protection solaire et un effet buvard pour laisser la peau mate. Ou encore, spécialement conçu pour la peau fragile des petits, le *Spray Douceur Enfants SPF50+* doté d'une haute protection et présentant une résistance exceptionnelle à l'eau. Disponibles en pharmacie.



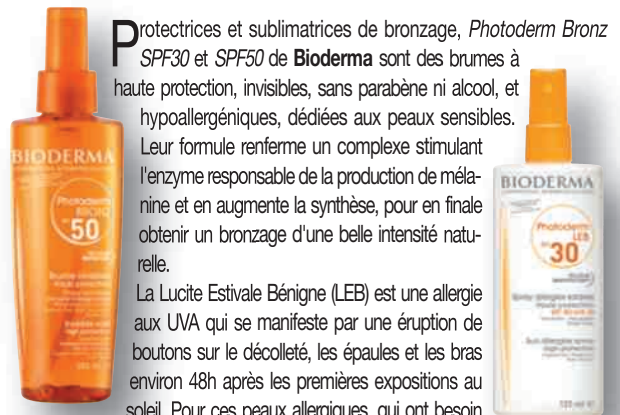
L'extrait purifié d'aphloïa de Madagascar est un puissant défenseur cellulaire qui aide la peau à stimuler son processus naturel de défense et de réparation. Cet ingrédient, associé à des filtres UVA et UVB, entre dans la composition des nouveaux produits *Protectyl Végétal* de **Yves Rocher**. Deux produits pour une protection efficace contre les coups de soleil, les rayons UVA et UVB, pour une résistance à l'eau et à la transpiration, et permettant un bronzage uniforme. D'une part, le *Spray Zéro Trace SPF15* de protection moyenne ; d'autre part, le *Maxi Spray Hydra-Protection d'indice SPF30*.



Par souci d'offrir une protection solaire optimale, **Shiseido** a reformulé quatre de ses produits solaires haute protection. Et ce, sur base de la technologie «superveil-UV 360» qui garantit une protection complète de la surface de la peau, peu importe les angles selon lesquels sont dirigés les UV. Mais aussi grâce au complexe « profense Cel » qui contribue à prévenir les futures rides et taches, et aide à lutter contre l'enzyme déclenchée par l'exposition UV. Les soins concernés sont *Expert Anti-Age Solaire Lait Protecteur SPF50+* et *SPF30*, ainsi que *Expert Anti-Age Solaire Crème Protectrice SPF50+* et *SPF30*. Tous les quatre sont résistants à l'eau et faciles à éliminer avec un soin nettoyant classique.



Protectrices et sublimateuses de bronzage, *Photoderm Bronz SPF30* et *SPF50* de **Bioderma** sont des brumes à haute protection, invisibles, sans parabène ni alcool, et hypoallergéniques, dédiées aux peaux sensibles. Leur formule renferme un complexe stimulant l'enzyme responsable de la production de mélanine et en augmente la synthèse, pour en finale obtenir un bronzage d'une belle intensité naturelle. La *Lucite Estivale Bénigne (LEB)* est une allergie aux UVA qui se manifeste par une éruption de boutons sur le décolleté, les épaules et les bras environ 48h après les premières expositions au soleil. Pour ces peaux allergiques, qui ont besoin de s'habituer progressivement et naturellement au rayonnement solaire, Bioderma a créé le photoprotecteur SPF30/UVA30 : *Photoderm LEB*, un soin solaire de texture fluide très spécifique. Disponibles en pharmacie.



## Soins Visage, Corps, Cheveux

### Teint naturel, lumineux, unifié...

Pour hydrater durablement et sublimer le teint naturellement en un seul geste, **Galénic** a créé *Aquasublime* aux pigments minéraux. Véritable source d'éclat, de fraîcheur et de légèreté, cette nouvelle gamme allie soin hydratant longue durée et maquillage naturel sublimateur de teint. Trois soins teintés aux textures fraîches et fondantes – deux crèmes (peau claire et peau mate) et un pinceau perfecteur – résultant de l'association de pigments minéraux ultra purs, micronisés et enrobés, et d'actifs aux vertus hydratantes, auxquels s'ajoutent, pour les deux crèmes, de l'huile de jojoba et du beurre de karité pour une bonne nutrition de la peau ; sans oublier des nacres illuminatrices pour un effet lumineux. Disponibles en pharmacie.



### Soin pour paupières et contour des yeux...

Rides, poches et cernes sont souvent associés à la fatigue, la fragilité de la peau et un mauvais état des parois des vaisseaux sanguins irrigant le contour de l'œil. **Garancia** a mis au point le soin *Larmes de Fantôme*. Au cœur de sa formule, une association unique de poudres réfléchissantes de lumières et d'actifs (silicium, peptides, arnica,...) qui aident à protéger les parois des vaisseaux sanguins, favoriser l'élimination naturelle des dépôts de pigments et du liquide plasmatique responsables de la coloration des cernes et poches, lutter contre l'apparence des rides en boostant collagène et acide hyaluronique, ainsi que redensifier et raffermir le tissu de soutien au niveau de la « vallée des larmes » et des paupières, et défatiguer le regard. Ce soin ne contient ni parabène ni phénoxyéthanol et est proposé en roll-on. Disponible en pharmacie.



### Soins spécifiques pour les bébés...

La tendance chez les bébés et les petits enfants à avoir la peau sèche est fréquente. Les raisons sont multiples et la cause majeure est le manque de lipides ; la peau s'irrite et rougit rapidement. **Nivea** a développé – en collaboration avec des dermatologues et des pédiatres - *Pure & Sensitive* : une gamme hypoallergénique, sans parabène, ni alcool, ni colorant, comportant cinq produits doux pour le bain, le soin ainsi que des lingettes. Ils contiennent deux ingrédients clés qui sont le beurre de karité bio pour hydrater intensément la peau et accélérer la cicatrisation, et les lipides oméga 6 pour reconstruire la barrière protectrice naturelle de la peau et lutter contre la déshydratation et la pénétration de micro-organismes irritants.



### Rétracteur de rides haute résolution...

Après « Time-Filler » - élixir anti rides intégral permettant de traiter tous les types de rides et inspiré des thérapies combinées qui associent, en cabinet médical, injections, méso et peeling –, les laboratoires **Filorga** proposent maintenant une version mate du produit : *Time-Filler Mat*. Un soin visage qui, en plus de ses qualités anti rides en profondeur, agit en surface et matifie la peau en rétractant les pores. Sa composition reprend évidemment le cœur de formule anti rides qui fait le succès du premier produit. Auquel est joint un complexe d'actifs capable d'agir sur les paramètres qui définissent la qualité d'une peau pure, au grain parfait : un extrait de résine grecque (écorce du pistachier) pour reserrer les pores, un composé de sucres couplé au pidolate de zinc pour absorber l'excès de sébum et contrôler la brillance, ainsi que des pigments soft-focus pour flouter les petits défauts cutanés. Disponible chez Ici Paris XL et en pharmacie.



### Sublimer d'or sa chevelure...

L'huile nutritive *Mythic Oil* de **L'Oréal Professionnel**, née en 2011, est aujourd'hui une gamme complète de produits pour cheveux dans laquelle deux nouveautés font leur entrée cet été : *Mythic Oil Souffle d'Or*, déclinée en shampooing et conditioner. Ces produits, sans parabène, sont enrichis en huile nourrissante d'argan et en huile de carthame protectrice et contiennent des micro-nacres dorées. Un traitement spécifique pour raviver les cheveux ternes d'un éclat éblouissant et les nourrir toute en légèreté.



### Seins parfaits et décolleté sans faux-plis...

Spécialiste de la beauté du buste, **Méthode Jeanne Piaubert** révèle sa dernière nouveauté en la matière : *Seins Fermes Sérums*, sérum raffermissant de l'enveloppe cutanée des seins. Un soin contenant un complexe « mémoire de forme » associant cinq ingrédients spécifiques dont l'action ciblée permet à la peau de retrouver ses propriétés viscoélastiques pour se redensifier, se raffermir, se tonifier, se retendre et se corriger. Un effet lifting assuré sans réel lifting pratiqué !



### Huile de beauté pour le corps...

L'*Ultimate Beauty Oil* est la dernière-née des huiles pour le corps de **Garnier**. Une huile sèche délicieusement parfumée qui nourrit, illumine et sublime la peau. Cinq fois plus concentrée en éléments nutritifs qu'un lait classique, elle est enrichie de quatre huiles précieuses (argan, macadamia, amande et rose) réputées pour leur haute concentration en acides gras oméga 3 et 6, qui préservent et restaurent la barrière protectrice naturelle de la peau. Après son application, la peau est parfaitement hydratée, nourrie en profondeur et délicatement parfumée.



### Exclusivement masculin...

Arrivée de deux nouveaux soins visage dans la ligne **Armani Men**, des produits multi-fonctions, aux textures raffinées et agréables, composés d'ingrédients naturels, spécifiquement conçus pour les hommes et signés **Giorgio Armani**.

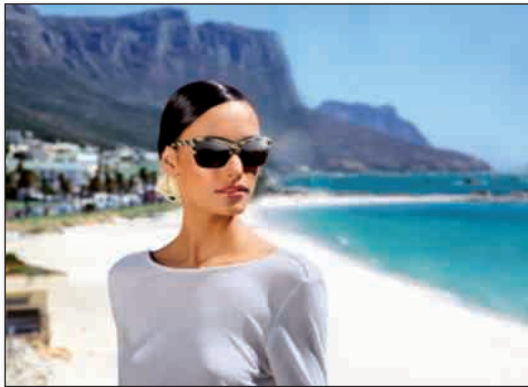
À la base de leur composition, l'alliance d'un extrait de rhodiola – plante sacrée originaire de l'Himalaya – aux propriétés énergisantes et d'un cocktail de minéraux volcaniques (perlite et silicium) pour matifier la peau et accélérer la production de collagène.

*Perfect Master* est un fluide hydratant anti-âge qui cible les sept principaux fléaux de la peau masculine et apporte la solution adéquate au niveau de l'hydratation, anti-ride, fermeté de la peau, contrôle de la brillance, anti-pores, confort de la peau et uniformité du teint. Et son complément : la *Master Lotion* est une essence et lotion sans alcool et ultra concentrée, aux propriétés anti-feu du rasoir, anti-traitements, anti-rougeurs et fraîcheur de la peau.



### Protéger ses yeux du soleil...

Le soleil est source d'énergie, mais aussi un danger pour la peau et les yeux. Qu'il est nécessaire de protéger sa peau contre les rayons UV est une évidence pour tout



un chacun. Mais que ce soit aussi essentiel pour ses yeux est beaucoup moins connu. Et pourtant les rayons UV peuvent occasionner des pathologies oculaires graves et également un vieillissement prématuré des yeux, même lorsque le soleil ne brille pas. L'exposition non protégée et prolongée à l'intensité du rayonnement UV affaiblit les yeux et pro-

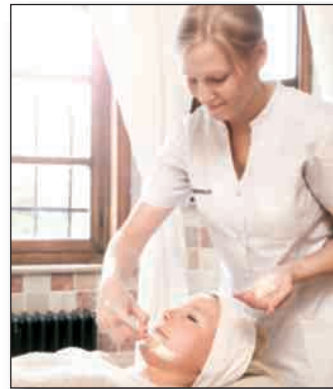
voque des lésions oculaires parfois irréparables, comme la cataracte qui peut apparaître 5 à 10 ans plus tôt que la moyenne, une augmentation des conjonctivites ou encore la dégénérescence maculaire (DMLA). Pour protéger efficacement les yeux, Essilor - numéro un mondial de l'optique ophthalmique - a créé les verres Crizal UV. Blancs ou teintés, ils filtrent les rayons UV

et neutralisent les reflets. A l'instar de ce qui existe pour les crèmes solaires, ces verres offrent un niveau de protection, exprimé au moyen de l'indice Eye-Sun Protection Factor (E-SPF). Cet indice est E-SPF 25+ pour les verres blancs et E-SPF 50+ pour les verres solaires Essilor traités Crizal UV.

L.B.

### Thermae Grimbergen

Installé dans un magnifique manoir datant du début du 20<sup>e</sup> siècle, à la périphérie de Bruxelles, *Thermae Grimbergen* est un centre de spa et bien-être idéal pour profiter



d'un moment de détente, d'un massage relaxant ou d'un soin dynamisant. La sélection de formules proposées (sauna, bain, jacuzzi, piscine, massage, soin...) s'enrichit, dès ce mois de juin, de quelques nouveautés et la gamme de cures a été entièrement révisitée.

Parmi les nouveautés à épinglez : le massage thaï des pieds et des mollets qui est à la fois éner-

gique et délassant; il se pratique à la main et avec une baguette de massage. Le massage japonais du visage et de la tête qui utilise les techniques de points de pression et de drainage des lymphes; son effet délassant est saisissant, avec pour résultat final une peau plus souple, plus douce et plus résistante. Ou encore le massage aux tampons de coco chauds du dos, de la tête, du visage et des pieds. Ces tampons de coco sont composés de feuilles et de zestes de limon vert, de mangoustanier, de sel marin et de flocons de coco. Le



masseur utilise tour à tour les tampons et la main. Cette alternance crée un effet bienfaisant et relaxant, alors que le lait de coco hydrate et nourrit la peau.

L.B.

(*Thermae Grimbergen: Wolvertemsesteenweg 74 - 1850 Grimbergen - ☎ 02 270 81 96 - www.thermae.com*)

## Teint hâlé et mine radieuse avec le maquillage solaire de BOURJOIS



Une nouvelle gamme « bronzage », sans autobronzant, vient enrichir le maquillage solaire de **Bourjois** de quatre nouveaux produits – visage et corps – ultra sensoriels, hydratants, au parfum chocolat-vanille et qui subliment tous les hâles avec des teintes très naturelles.

Pour le visage, la *BB Bronzing Cream 8-en-1* qui combine soin et maquillage (huit actions bénéfiques) pour une peau en pleine santé et un hâle immédiat. Sa texture fluide seconde peau, ultra fondante et légère, procure un effet frais ; sa teinte universelle s'adapte à toutes les carnations.

Pour un résultat uniforme tout en transparence, il suffit d'appliquer une noisette de produit sur le front, le nez, les joues et le menton, puis l'étirer vers l'extérieur du visage.

Pour sublimer le bronzage naturel du visage, du cou et du décolleté, rien de tel que *Maxi Delight Bronzer*, une poudre bronzante – proposée en grand format – dont la formule associe nacres dorées et bêta-carotène, et dont la texture est d'une finesse et d'une légèreté remarquables. Deux teintes sont disponibles, l'une pour peaux claires et médianes, l'autre pour les peaux mates et hâlés.



Pour un teint parfait à la plage comme à la ville, toute l'année, Bourjois a créé le *Bronzing Primer*, une base lissante et matifiante avec effet hâlé naturel : une base magique qui conjugue effet peau nue hâlée d'un embellisseur avec fini lisse et velouté. Sa

texture velours se fond à la peau et sa teinte universelle s'adapte à toutes les nuances de peau. A utiliser seul ou sous la poudre soleil.



Et pour «se doré» le corps d'un hâle naturel immédiat : la *Fabulous Bronzing Mousse*.

Une mousse teintée, aérienne, formulée sans autobronzant, qui se fond à la peau, s'estompe à souhait, tient toute la journée et se rince facilement sous la douche. Elle est proposée dans une teinte universelle s'adaptant à toutes les carnations et est idéale pour les bras et les jambes.

Ces quatre nouveautés **Bourjois** ainsi que les autres produits de la palette maquillage estival 2013 – *Summer on the Riviera* – sont disponibles chez Di, Inno, Kruidvat, Ici Paris XL et en parfumeries indépendantes.



## Baume pour les lèvres

Les lèvres sont en permanence sollicitées, l'épiderme y est cinq fois plus fin que celui du visage et dépourvu de glandes sébacées. Par conséquent, le film hydro-lipidique et la couche cornée, quasi inexistante, y sont beaucoup plus vulnérables et perméables. Les lèvres se dessèchent et sont plus exposées aux agressions extérieures entraînant gerçures, tiraillements et inconfort. Les deux gestes indispensables pour prendre soin des lèvres sont : réparer immédiatement la surface et nourrir intensément. C'est ce que propose la marque *Bio-Beauté* by Nuxe avec son *Baume Lèvres Réparateur*, au beurre d'abricot et non coloré, ainsi que ses deux nouveaux *Baumes Lèvres Teintés*. Certifiés bio et 100% d'origine naturelle, ces baumes aux beurres et huiles de fruits

nourrissent, réparent, subliment et colorent délicatement les lèvres. Deux teintes gourmandes et fruitées sont disponibles: framboise et pêche rosée.



Leur composition renferme du beurre d'abricot, beurre de karité et de la pulpe de fruit ayant macéré dans des huiles hautement nourrissantes, comme l'huile de sésame et l'huile de tournesol. Ces baumes sont vendus en pharmacie. ■

## Fini les maux de tête...

Leader européen des médicaments et compléments alimentaires de phytothérapie en pharmacie, *Arkopharma* propose une approche globale de la santé et du bien-être pour répondre aux attentes du consommateur désireux de trouver, lui-même, des médicaments naturels, destinés tant aux soins qu'à la prévention.



L'une des dernières nouveautés présentées par la marque est le *Migrastick*. Un stick bille aux huiles essentielles 100% pures et naturelles de menthe poivrée

et d'eucalyptus pour soulager de la migraine et des maux de tête. Il apporte un effet de réfrigération induisant une réduction inflammatoire des tissus sous-jacents et offre un apaisement régénérant au niveau de la peau. Il s'utilise par application sur les points sensibles d'acupression que sont les tempes, le front et la nuque au moyen de 2 à 3 petits mouvements circulaires. Il est garanti sans parabène, sans conservateur, sans colorant et sans alcool. Compact et pratique, au format pocket, *Migrastick* s'emporte partout aisément. Disponible en pharmacie, parapharmacie et sur les sites de pharmacie en ligne. ■

## Dissolvant doux et pratique

Fini les catastrophes du coton trop imbibé ou du flacon renversé... *Bourjois* propose son nouveau *Dissolvant Soin Fabuleux* qui permet un démaquillage-soin des ongles tout en douceur. Il est conditionné dans un flacon très pratique, doté d'une pompe inversée permettant d'utiliser le produit d'une seule main et d'obtenir la juste dose par une simple pression. Il suffit de poser un coton sur le haut du flacon, d'appuyer légèrement et le coton absorbe la quantité nécessaire de dissolvant (1 pression = 1 dose). En plus du démaquillage efficace des ongles, grâce à sa formule enrichie en huile d'amande douce nourrissante et pro vitamine B5, ce dissolvant

constitue également un soin pour les ongles et les cuticules. Son parfum aux fruits rouges et à la vanille laisse les ongles délicatement parfumés. Disponible chez *Di*, *Inno* et *Kruidvat*. ■



## Crèmes de jour capillaires

Tout comme le visage, les cheveux ont besoin de leur crème de jour pour briller d'éclat. *Klorane* propose trois crèmes de jour capillaires, des textures fondantes à appliquer au quotidien, sur les longueurs et pointes. L'une pour réveiller l'éclat et prolonger l'intensité des cheveux colorés, formulée à base de grenade, d'un complexe d'agents cationiques, d'un complexe cicatrisant et d'un filtre solaire pour éviter que la couleur ne ternisse. Une autre pour

apporter nutrition et souplesse aux cheveux secs, composée à base de beurre de mangue, polysaccharide cationique, huile de ricin et polymères naturels. Et la troisième pour réparer en profondeur, nourrir et hydrater les cheveux secs, abîmés et cassants, dont la formule comprend un extrait de dattier du désert pour une réparation intégrale de la tige pileuse, un actif de protéines de blé, un agent antioxydant ainsi que des agents antistatiques et démêlants. Ces crèmes de jour capillaires, sans rinçage, sont disponibles en pharmacie. ■



## L'épilation avec précision

Spécialisée dans les produits pour l'épilation, la marque *Blondépil* propose une gamme de cires froides et de cires chaudes ainsi que des décolorants. Ses deux dernières nouveautés sont d'une part, le *Roll-on Cire Tiède Pro* doté d'une texture ultra fine, sans parabène et conçue pour les peaux sensibles. Un

soin idéal pour les jambes, les aisselles et le maillot, et qui est également efficace sur les poils très courts. D'autre part, trois *Crèmes Dépilatoires Perfect* formulées sans parabène, dont la texture onctueuse est enrichie du complexe protéique C18 (agent hydratant) et convient aussi bien aux peaux sensibles que sèches. Une crème pour le corps, une pour le maillot-aisselles et une pour le visage sont disponibles. La peau du visage étant plus fragile, la crème visage est enrichie au beurre d'argan et conditionnée dans un tube avec embout spécifique pour épilations fines et délicates. Produits notamment disponibles chez *Di* et *Delhaize*. ■



## Des pieds soignés...

Stop aux pieds rêches et rugueux... La douceur des pieds est assurée avec les deux nouveautés d'*Hansaplast*, qui étend sa gamme «anti peau dure» avec une *Pierre Ponce* pour un gommage 100% naturel et une *Râpe* à pieds avec pierre en céramique et poignée ergonomique. La surface rugueuse de la *Pierre Ponce* exfolie les cellules mortes, les callosités et les cors sans agresser les pieds. A utiliser sur une peau chaude et humide au moins une fois par semaine en insistant au niveau du talon et de la voûte plantaire.



La *Râpe* se compose de deux plaques en céramique : le côté dur pour éliminer les callosités et le côté doux pour lisser la peau. ■

L.BERTHU

## Vitrine des nouveautés

Créée en 2004 par **Giorgio Armani**, la collection de parfums «*Armani/Privé*» traduit l'expression d'une émotion particulière à travers des ingrédients rares et précieux, formulée à base d'un minimum de matières premières pour composer un équilibre parfait. Le dernier-né de cette collection est *Armani/Privé Nuances* : un accord iris boisé construit autour d'un absolu d'iris d'Italie ; un parfum inspiré par le jeu de la couleur et de la lumière, ainsi que de la soie naturelle.

Les essences de bergamote de Calabre, relevées de cannelle, confèrent à la fragrance un éclat pétillant. Son cœur marie l'absolu d'iris et une note héliotrope poudrée ; sa note de fond est boisée et enveloppante (vétiver, santal).

Disponible à la *Boutique Armani* et chez *Galeria Inno Rue Neuve* et *Woluwé Shopping*.



La collection d'*Eaux Fraîches* de **Guerlain** «*Aqua Allegoria*», proposées dans l'emblématique flacon «abeille», s'enrichit d'une nouvelle création : *Nerolia Bianca*. Une fragrance invitante à un voyage olfactif au cœur des essences et des absolus du bigaradier (arbre de l'orange amère) ainsi que des essences de néroli et de petit grain.

Orange amère et petit grain mariés à la menthe poivrée caractérisent la note de tête qui, ensuite, laisse sa place à une note de cœur mêlant essence de néroli, absolu de fleur d'oranger et essence d'ylang ylang. Ce trio de cœur se prolonge dans un sillage associant muscs blancs, ambre et bois de cèdre.



Fragrances fraîches, inspirées par l'été anglais et signées **Burberry**, ces deux Eaux de Toilette sont disponibles en édition limitée. *Burberry Summer* se décline au masculin et au féminin.

Pour elle : note de tête pétillante mêlant pomegranate, mandarine et feuilles vertes ; bouquet de rose, freesia et muguet en note de cœur ; et note de fond chaleureuse faite de cèdre, santal et muscs blancs.

Pour lui : note de tête fraîche composée de feuilles de yuzu, menthe, baies de genièvre et mandarine ; note de cœur rafraîchissante associant bois, thym et ajonc ; et note de fond douce mariant bois d'amyris, musc blanc, cèdre et ambre.



Une nouvelle fragrance **Dior** lumineuse, gourmande et fraîche vient compléter l'univers olfactif *Dior Addict*. C'est l'*Eau Délice*, une composition fruitée et florale.

L'*Eau Délice* met en exergue les notes sucrées et acidulées des canberries. Un départ à la fois vif et délicat pour cette fragrance au cœur floral frais, dans lequel s'épanouissent jasmin et ylang ylang. Avec en toile de fond, des muscs blancs qui apportent densité et douceur cotonneuse.



Evocation d'une eau fraîche et revigorante que cette nouvelle création d'**Azzaro** : l'*Eau d'Azzaro pour Homme*. Une Eau de Toilette conservant l'ADN du parfum racé *Azzaro pour Homme*, mais sous le signe de la transparence et de la fraîcheur.

Elle s'exprime selon trois facettes. Tout d'abord la «*facette soleil*» de tête avec son cocktail d'agrumes zestés et de fruits, où le cédrat est associé à des hespéridés (pamplemousse et yuzu). Ensuite la «*facette aquatique*» en cœur, avec des notes vertes et iodées qu'accompagnent le géranium et la lavande. Enfin, la «*facette intemporelle*» de

fond caractérisée par des nuances de vétiver, bois de santal, patchouli et musc.



Nouvelle édition limitée chez **Kenzo** pour cet été : l'*EauParkKenzo Colors*, déclinée au féminin et au masculin dans des parfums vifs et colorés.

Pour lui : une eau fraîche aux notes boisées et épicées, avec une note de tête mêlant gingembre, cédrat et feuilles de coriandre ; un cœur vibrant de menthe, sauge et cardamome ; et un fond enveloppant de cèdre et de muscs.

Pour elle : une eau pétillante aux notes fruitées et fleuries qui éclot sur un accord pétillant de mandarine, pêche blanche et gingembre ; suivi d'un bouquet floral composé de rose, muguet et jasmin ; et en finale, un fond enveloppant de cèdre et de muscs.

Des fragrances disponibles en exclusivité chez Ici Paris XL.



Fragrance précieuse alliant la fraîcheur italienne de Colonia et les notes chaudes et vibrantes de l'huile d'agarwood (aussi appelé «*oud*»), la *Colonia Intensa Oud* d'**Acqua di Parma** est proposée au grand format de 180 ml. Une fragrance masculine aux notes de tête mêlant les essences pures de la

bergamote de Calabre et de l'orange. Suivies d'un cœur où l'arôme de coriandre s'accouple aux accents chauds du bois d'amyris, et les notes magnétiques de l'huile essentielle d'agarwood expriment toute l'intensité des baumes, encens et parfums du Moyen-Orient. La note de fond associe bois de santal, cèdre, patchouli et musc.



Aromatique, fraîche, énergique et chic, *Fan di Fendi pour Homme*

*Acqua* est une nouvelle création olfactive à la fraîcheur méditerranéenne irrésistible, signée **Fendi**. Une fragrance caractérisée par une note de tête où s'harmonisent lavande, bergamote et citron. Son cœur aromatique palpite au rythme d'un opus de sauge, de baies roses et de cardamome. Alors que le musc s'associe au bois de cèdre dans la note de fond pour une signature boisée fraîche et sensuelle.



Douceurs juteuses et pétillantes des fruits exotiques chez **Issey Miyake** pour les déclinaisons estivales d'*Eau d'Issey et Eau d'Issey pour Homme*.

Un départ sur des notes acidulées de pamplemousse rose et de litchi pour la première, dont le cœur est un cocktail d'accents pétillants de fruit de la passion et de la goyave. Et en finale, une touche féminine conférée par des notes florales légèrement aquatiques auxquelles se mêlent des bois et une infusion de vanille.

Pour la version masculine, fraîcheur fusante du kiwi associée à des accents épicés et fruités, comme la coriandre et le pamplemousse, en note de tête ; le duo ananas-muscade en note de cœur ; et pour terminer, une note de fond de vétiver et de cyprès.



# Marseille Provence

## Capitale européenne de la Culture 2013

A l'occasion de l'année Marseille Provence Capitale européenne de la Culture en 2013, des centaines de manifestations culturelles et artistiques animent tout le territoire d'Arles à La Ciotat en passant par Salon-de-Provence, Istres, Aix-en-Provence, Gardanne, Martigues, Aubagne... et bien entendu Marseille.

### Marseille

Structure éphémère à l'architecture toute en bois et transparence, sur le modèle des pavillons construits pour les expositions universelles, le *Pavillon «M»* ([www.pavillon-m.com](http://www.pavillon-m.com)), sur la place Villeneuve Bargemon, diffuse la programmation pour Marseille-Provence 2013 aux Marseillais et aux touristes, avec réservations et billetterie pour toutes les manifestations du territoire. On y trouve également des informations pratiques sur l'hébergement, la restauration ou encore les transports. C'est aussi un lieu d'animations culturelles et d'exposition où Marseille se dévoile à travers un parcours scénographique et ludique, composé de 30 murs d'images. Parmi les nouveaux lieux culturels ouverts en 2013, le *Musée Regards de Provence* est situé sur le front de mer au cœur d'un véritable pôle de vie et de culture, sur le périmètre de la Cité de la Méditerranée, à côté de la *Cathédrale de la Major*. Ce nouvel équipement culturel, principalement financé par des fonds privés, participe au renouveau culturel de Marseille et du territoire enclenché par l'année 2013 Capitale européenne de la Culture. Il est ouvert depuis le mois de mars (tous les jours jusqu'à 18h et le vendredi jusqu'à 21h) dans l'ancienne station sanitaire maritime, construite par l'architecte Fernand Pouillon, en 1948. L'histoire de la station sanitaire est intimement liée à Marseille et à son port, ayant été l'une des principales portes d'entrée et le point de départ des voyageurs et immigrants. Elle permettait l'accueil, la désinfection des passagers,

le dépistage des cas douteux et la prise en charge des malades. Ce bâtiment, labellisé Patrimoine du XXe siècle, à l'abandon depuis une quarantaine d'années, a été entièrement repensé sur le plan scientifique et culturel. La Fondation Regards de Provence met à l'honneur une partie de son patrimoine artistique avec l'exposition temporaire inaugurale, jusqu'au 16 juin « La collection Regards de Provence – Reflets de Méditerranée », présentant des peintures, des sculptures, des dessins et des photographies classiques, modernes et contemporaines d'artistes pour qui Marseille, la Provence et la Méditerranée furent ou sont des territoires d'inspiration et d'accueil. L'exposition permanente « Mémoire de la station sanitaire » illustre en trois dimensions l'histoire de la peste à Marseille, l'histoire du contrôle sanitaire à Marseille et en Méditerranée, l'histoire de la station sanitaire maritime et de son projet architectural. Un excellent café/restaurant, au 2e étage, permet de jouir d'une vue imprenable sur le port de la Joliette, le Fort Saint-Jean et l'esplanade du J4 face aux deux nouveaux bâtiments emblématiques de



© Lisa Ricciotti

MUCEM



© Paul Ladouce

Villa Méditerranée

Marseille : le *Mucem* et la *Villa Méditerranée*.

Le *MUCEM* ([www.mucem.org](http://www.mucem.org)) – nouveau *Musée des Civilisations de l'Europe et de la Méditerranée* –, réalisé par l'architecte Rudy Ricciotti, s'ouvre le 7 juin, sur un site historique exceptionnel et constitue un attrait à lui seul pour 2013 ! Flottant entre le ciel et l'eau, à l'entrée du Vieux Port de Marseille, ce musée national est entièrement consacré aux sociétés euroméditerranéennes contemporaines. Il comprend le bâtiment neuf recouvert d'une somptueuse dentelle et le *Fort Saint-Jean*, site historique. Les deux sites sont reliés par une passerelle.

Autre geste architectural et culturel audacieux, la *Villa Méditerranée* ([www.villa-mediterranee.org](http://www.villa-mediterranee.org)) a été construite par l'architecte italien Stefano Boeri qui a créé un spectaculaire encorbellement au-dessus de la darse, avec son volume symétrique sous-marin : une salle sous l'eau ! Le Conseil Régional Provence-Alpes-Côte d'Azur y apporte sa contribution, avec un espace dédié totalement aux échanges culturels, artistiques entre les rives de la Méditerranée : expositions, concerts, projections, rencontres...

Le *FRAC* ([www.fracpaca.org](http://www.fracpaca.org)) – *Fonds Régional d'Art Contemporain* –, imaginé par l'architecte japonais Kengo Kuma, a été inauguré en mars. Il est situé dans le quartier de la Joliette, une zone en pleine restructuration urbaine. Le *FRAC Provence-Alpes-Côte d'Azur* a engagé, depuis plus de vingt ans, un important travail de prospection et de soutien à la jeune création qui lui permet, aujourd'hui, de disposer d'une collection représentative des grandes tendances de la création contemporaine au niveau international. Créés en 1982, dans le cadre de la politique de dé-





Cathédrale de la Major

relatif à la liberté de circulation, posant en principe le fait de pouvoir quitter et retourner dans son pays. Réalisée à la *savonnerie Marius Fabre*, à Salon-de-Provence, cette pièce de 154 pains de savon de Marseille gravés a d'abord été exposée, à Marseille, dans le cadre de l'exposition inaugurale « Ici, ailleurs » en janvier 2013. Le choix de l'article 13 correspond à un moment particulier de son parcours, où il a senti que sa liberté était menacée.

C'est à la *savonnerie Marius Fabre* à Salon-



Château de l'Empéri à Salon-de-Provence



Installation d'une peinture monumentale de Felice Varini à Salon-de-Provence

de-Provence que Taysir Batniji est allé puiser du savoir-faire, dans la perspective de réaliser une sculpture en savon. D'une exigence devenue très rare dans le domaine de la saponification, la *Maison Marius Fabre* perpétue la fabrication traditionnelle du savon de Marseille en chaudron, depuis plus de 110 ans. Le savon de Marseille, produit patrimonial et identitaire de la région Marseille Provence, participe à la grande aventure de Marseille Provence Capitale européenne de la Culture 2013. Il est possible de visiter la savonnerie, le mardi et le jeudi à 10h30, et du lundi au vendredi, à 10h30, en juillet et août. Un musée du savon de Marseille a été créé.

Dans le centre ancien et historique de la ville, une peinture monumentale « Deux cercles évidés par les toits » – réalisée à partir de surfaces colorées faites de bandes d'aluminium légères et adhésives apposées sur les façades et sur les cheminées des immeubles – peut être admirée, jusqu'au 1er décembre, de la terrasse nord du *château de l'Empéri*, l'une des plus anciennes fortresses de Provence autour de laquelle s'est construite la ville. Felice Varini, artiste plasticien suisse, explore l'espace architectural, celui des espaces fermés ou des paysages urbains. Il y inscrit des formes peintes se révélant à partir d'un point de vue à découvrir. Dès que le spectateur s'éloignera de la terrasse cour nord du château de l'Empéri, les aplats colorés se décomposeront en fragments divers, visibles partiellement depuis une multitude de points de vue, offerts par le parcours du centre ville.

### Comment se rendre à Marseille?

Pourquoi ne pas opter pour un voyage confortable, en évitant le stress de la conduite automobile ? 5 TGV directs, par jour, partent de Bruxelles-Midi en direction de Marseille. De plus, en réservant très tôt (jusqu'à 3 mois avant le départ), des tarifs avantageux sont disponibles.

Contact *Center SNCB Europe* (7 jours/7, lundi-vendredi : 8-20h, samedi, dimanche et jours fériés : 9-16h30) : 070 79 79 79 (0,30 euros/min), [www.sncb-europe.com](http://www.sncb-europe.com)

Fontaine Mousseuse à Salon-de-Provence

Josiane REGINSTER



OT Salon / Jean Paul Villegas

© C. Chillo

© Sarah Goliard

© R. Cintas-Flores/Ville de Salon

centralisation engagée par l'Etat et dans la lignée des initiatives visant à rapprocher la création des citoyens, les Fonds Régionaux d'Art Contemporain ont trois missions fondatrices : constituer une collection, la diffuser auprès des publics les plus diversifiés et inventer des formes de sensibilisation à la création actuelle.

Parmi les rénovations urbaines, le *Vieux Port* a été redessiné par Norman Foster, l'architecte star britannique, déjà à la base de nombreux grands projets comme le viaduc de Millau, le Millenium Bridge et la reconstruction des World Trade Center. Il a réalisé une vaste esplanade de grès clair, dégagée de tout stationnement automobile, avec une délicate « ombrière », structure destinée à faire de l'ombre sur les promeneurs.

### Salon-de-Provence

Ville associée de Marseille Provence 2013, Salon-de-Provence a inauguré, ce printemps, au cœur de la ville, l'*Espace culturel Robert de Lamanon*, où Taysir Batniji expose, jusqu'au 16 juin, « L'Homme ne vit pas seulement de pain, version 2 ». Parmi les œuvres présentées, l'artiste reprend la version première, moulée en chocolat suisse (réalisée en 2007 à Genève), du texte de l'article 13 de la Déclaration universelle des droits de l'homme de 1948

## Pour plus d'informations...

**Comité Régional de Tourisme Provence-Alpes-Côte d'Azur** : [www.tourismepaca.com](http://www.tourismepaca.com)

**Bouches-du-Rhône Tourisme** : [www.visitprovence.com](http://www.visitprovence.com)  
[www.marseille-provence2013.fr](http://www.marseille-provence2013.fr)

**Atout France** : 02 505 38 28, [www.rendezvousenfrance.com](http://www.rendezvousenfrance.com)

### »» A Marseille :

**Office de Tourisme et des Congrès**, 4 La Canebière, 13001 Marseille, +33 0826 500 500, [www.marseille-tourisme.com](http://www.marseille-tourisme.com), centrale de réservation : [www.resamarseille.com](http://www.resamarseille.com) : le Citypass permet de bénéficier de nombreuses réductions et du libre accès sur les transports en commun.

**Musée Regards de Provence**, Allée Regards de Provence / Rue Vaudoyer, 13002 Marseille, +33 (0)4 96 17 40 40, [www.museeregardsdeprovence.com](http://www.museeregardsdeprovence.com)

**Restaurant Miramar**, 12 quai du Port, 13002 Marseille, +33 (0)4 91 91 10 40 ou +33 (0)4 91 91 41 09, [www.bouillabaisse.com](http://www.bouillabaisse.com), [www.lemiramar.fr](http://www.lemiramar.fr); fermé le lundi : restaurant gastronomique pour déguster une authentique bouillabaisse en 2 services ; un vrai régal !

**Hôtel\*\*\*\* La Résidence du Vieux Port**, 18, quai du Port, 13002 Marseille, +33 (0)4 91 91 22, [www.hotel-residence-marseille.com](http://www.hotel-residence-marseille.com) : décoré dans le style des années 1950. Les chambres donnant sur le Vieux Port ont une vue imprenable sur la basilique Notre-Dame de la Garde, « la Bonne Mère » des Marseillais.

**Biscuiterie artisanale Les Navettes des Accoules**, 68, rue Caisserie, 13002 Marseille, +33 (0)4 91 90 99 42, [www.les-navettes-des-accoules.fr](http://www.les-navettes-des-accoules.fr) : dans l'ancien quartier du Panier, autour du Vieux Port, allez déguster la navette de José Orsoni, le traditionnel biscuit marseillais, confectionné sans levure.

### »» A Salon-de-Provence :

**Office de Tourisme**, 56 cours Gimon, 13300 Salon-de-Provence, +33 (0)4 90 56 27 60, [www.salondeprovence.fr](http://www.salondeprovence.fr), [www.visitsalondeprovence.com](http://www.visitsalondeprovence.com)

**Espace culturel Robert de Lamanon**, 120 rue Lafayette, 13300 Salon-de-Provence, +33 (0)4 90 44 89 90

**Savonnerie Marius Fabre**, 148 avenue Paul Bourret, 13300 Salon-de-Provence, +33 (0)4 90 53 24 77, [www.marius-fabre.com](http://www.marius-fabre.com)

**Restaurant Les 3 Poivrons**, 13 place Charles Latil – place des Centuries, 13300 Salon-de-Provence, +33 (0)4 90 56 74 77, [www.les3poivrons.fr](http://www.les3poivrons.fr) : Patrick Fenez et son épouse orchestrent ce sympathique petit restaurant, sélectionné par Marseille Provence 2013.

**Restaurant La Case à Palabres**, 44 rue Pontis, 13300 Salon-de-Provence, +33 (0)4 90 56 43 21, [www.lacaseapalabres.fr](http://www.lacaseapalabres.fr) : endroit convivial, sélectionné par Marseille Provence 2013.

Pour un séjour à partir de 3 jours, location d'appartements en ville, de maisons ou de villas avec ou sans piscine : [www.novasol.be](http://www.novasol.be)

## Réédition des meubles Cubex

Inventés, fin des années 20 au siècle dernier, par *Louis-Herman De Koninck*, architecte très pointu du modernisme belge, les meubles modulaires *Cubex* ont été produits de 1930 jusqu'au milieu des années 60 et utilisés dans l'équipement de cuisine en Belgique durant plus de trois décennies. *Cubex* était le premier véritable système de cuisine intégrée moderne, ancêtre des cuisines équipées que nous connaissons aujourd'hui. Sa dimension de base était déjà de 60 cm et la multitude d'agencements proposés permettait une organisation très fonctionnelle de l'espace et une personnalisation extrême.

Fondée par trois partenaires - *Michel Fanna*, *Xavier de Breucker* et *Nicolas Swinnen* -

tecte-créateur et sont conformes au design originel, tout en bénéficiant d'une amélioration fonctionnelle afin de



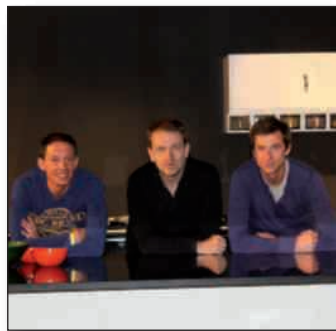
© Serge Anton

s'intégrer dans les habitats et les tendances d'aujourd'hui. Réalisées «sur mesure», elles sont façonnées dans du bois certifié FSC (respect de l'environnement), sont dotées d'une finition haut de gamme et disponibles dans huit coloris.

Par leur polyvalence et leur robustesse, les meubles *Cubex* peuvent être utilisés pour d'autres usages que celui de meubles de cuisine; ce sont, en effet, des systèmes modulaires d'aménagement au design intemporel. Les meubles *Cubex* sont commercialisés uniquement par le biais des architectes.

C.F.

(Show-Room Cubex : 18-20 boulevard de la Deuxième Armée Britannique - 1190 Bruxelles - ☎ 02 506 45 10 - [www.cubex.be](http://www.cubex.be))



une nouvelle société *Cubex* a vu le jour en Belgique et commercialise des rééditions des célèbres cuisines *Cubex*. Elles sont réalisées en parfait accord avec les ayant-droits de l'archi-

## Frankenstein à Villers-La-Ville

Le spectacle de plein air qui se jouera, cet été, à l'Abbaye de Villers-La-Ville est «*Frankenstein*» de Stefano Massini, d'après le roman de Mary Shelley.

Mêlant horreur et philosophie, l'histoire du docteur Victor Frankenstein, créateur d'un monstre contre nature, à la fois fascinant, terrifiant et attirant, incarne la naissance du savant fou dans l'imagerie populaire. Alors qu'il est un chercheur moderne, prenant en compte les acquis scientifiques d'une époque où la communauté scientifique s'interroge sur la nature de l'homme, le rapport entre le corps et l'esprit. La rivalité entre le docteur et la créature à laquelle il a donné vie va croître jusqu'au dénouement effroyable.

Une oeuvre mythique avec une intrigue captivante mise en scène par Emmanuel Dekoninck et présentée, sur une scénographie de Patrick de Longrée, par seize comédiens, parmi lesquels Alain Eloy dans



le rôle de Victor Frankenstein, Olivier Massart (la créature), Claire Tefnin, Cathy Grosjean, Marc De Roy, Yves Claessens et Didier Colfs.

A découvrir à l'Abbaye de Villers-La-Ville du 11 juillet au 10 août, le soir à 21h.

M.VD.

(Info: ☎ 070.224 304 [www.frankenstein2013.be](http://www.frankenstein2013.be))

## La Rose d'Or

L'*Eurovision*, qui compte un nombre des activités de l'*Union Européenne de Radio-Télévision* (UER), est le premier distributeur et producteur de contenus de qualité, qu'il s'agisse de sport ou d'actualités en direct, ou encore de divertissement. Les collaborateurs de l'*Eurovision* sont des professionnels des médias expérimentés, qui acquièrent et administrent des droits médiatiques au nom des Membres de l'UER, tout en offrant à la communauté de la radiodiffusion des services relatifs au réseau, aux transmissions et aux événements.

L'*Eurovision* célèbre l'excellence et la réussite en matière de réalisation de programmes de divertissement en télévision en organisant la compétition de la «*Rose d'Or*», l'événement le plus prestigieux au monde dans le secteur de la télévision.

Toujours organisée en Suisse, la cérémonie de remise des prix de la «*Rose d'Or*» - six catégories distinctes sont considérées - a exceptionnellement, cette année, eu lieu à Bruxelles. Elle s'est tenue, le jeudi 30 mai dernier, au *Square Brussels Meeting Centre* dans le cadre d'une

somptueuse soirée de gala, rehaussée par la présence de la Princesse Astrid et du Prince Lorenz de Belgique.

Plus de trois cents oeuvres, en provenance de plus de trente pays, ont été présentées au jury pour cette 52e édition de la «*Rose d'Or*».



Les programmes lauréats 2013 sont : pour la catégorie comédie, «*What if ?*» de *Shelter for VMMA* (Belgique). Pour les jeux télévisés, «*Oh Sit !*» de *The Gurin Company/405 Productions/Raquel Productions/Warner Horizon* pour The CW (Etats-Unis). Pour les sitcoms, «*Spy*» de *Hat Trick Productions* pour British Sky Broadcasting (Royaume-Uni). Dans la catégorie télé-réalité et divertissement factuel, «*Make Bradford British*» de *Love Productions* pour Channel 4 (Royaume-Uni). Dans divertissements, «*Gruen Sweat*» de *Zapruder's Other Films/ABC* pour Australian Broadcasting Corporation (Australie). Et dans la catégorie arts, «*Freddie Mercury: The Great Pretender*» de *Eagle Rock Entertainment* pour British Broadcasting Corporation (Royaume-Uni).

C.F.

## Pentahotels en Belgique

En 2013, le groupe *Pentahotels* ouvrira cinq hôtels en Belgique, soit un total de 573 chambres, dont le premier situé sur le site d'un aéroport. Le groupe hôtelier a signé un accord pour prendre en charge la gestion des actuels établissements *Mercure Brussels Center Louise*, *Alliance Hotel Brussels Airport*, *Mercure Liège*, *Alliance Hotel Brussels Expo* et *Mercure Louvain Center*.

La somme des implantations en Belgique, en plus des sept *Pentahotels* qui ouvrent cette année au Royaume-Uni, en République Tchèque et à Hong Kong, représente la croissance la plus rapide de l'histoire de la société. En 2013, le portefeuille *Pentahotels* augmentera de 70%, passant de 2.925 chambres à 5.000 chambres dans 27 établissements de par le monde. Actuellement, *Pentahotels* possède 11 hôtels en Allemagne, un au Royaume-Uni, un en Autriche, et deux en Chine.

*Pentahotels* envisage d'ouvrir, d'ici 2020, 80 hôtels dans le monde. L'expansion du groupe

privilégie des implantations situées dans les centres urbains, près des complexes qui accueillent conférences et manifestations, ainsi que dans les aéroports et les plaques tournantes du transport ferroviaire, où *Pentahotels* n'est pas en terre inconnue : en effet, cette société a démarré dans les années 80 comme chaîne hôtelière aéroportuaire fondée par cinq transporteurs, dont *Lufthansa*.

*Pentahotels* est un groupe hôtelier renommé dont le souci est le design et la proximité, et qui propose aux voyageurs indépendants un niveau de confort élevé et un environnement contemporain stylé. La marque déposée *Pentahotel* s'associe à la marque *Pentalounge* pour les services de réception, le bar et le café. Imaginés à l'origine par l'architecte *Matteo Thun*, ces salons sont des lieux de rencontre vivants aussi bien pour les résidents de l'hôtel que pour les habitants locaux.

G.W.

(Info : [www.pentahotels.com](http://www.pentahotels.com))

## Vitrine des nouveautés



Nouveau duo d'eaux de toilette **Esprit** inspirées du parfum original « *Life Esprit* »... *Your Life Woman*, une fragrance pétillante offrant un tourbillon de délicieux accents fruités. Au départ, une senteur de bergamote, pêche et fruits d'eau. Ensuite, une combinaison intense de jasmin et de lys, imprégnée d'une note aquatique. Et en finale, des notes de musc blanc, de bois de santal et de cèdre.

La fragrance *Your Life Man* propose une belle fraîcheur verte aromatique. Sa note de tête est un cocktail épicé de poivre noir, de pomme et de feuilles de violettes. Son cœur est un bouquet de géranium et des notes de bois de cèdre et de patchouli, enveloppées de musc blanc et de fève tonka, caractérisent son sillage final.

Célébration du premier anniversaire de la *Spicebomb* de **Viktor & Rolf** avec la création de *Spicebomb Titan*, encore plus sensuelle, plus épicée et proposée dans un flacon-grenade de grand format de 150 ml. Cette fragrance masculine vive et rayonnante résulte de l'association de deux accords diamétralement opposés. L'un conjugue un cœur d'épices incandescentes (piment et safran) avec la rondeur typiquement masculine du cuir et du tabac sur un sillage de vétiver. L'autre fusionne des notes fraîches et acidulées de bergamote et de pamplemousse, avec des épices comme l'émri et le poivre rose.



En 2012, **Thierry Mugler** optait pour le thème de la fraîcheur en allégeant ses parfums féminins *Angel* et *Alien* et en créant les *Aqua Chic* de ces fragrances. Une expérience réitérée cette année, et en plus sur son troisième parfum féminin : *Womanity*. Pour sa première édition en *Aqua Chic*, *Womanity* voit toute sa composition rafraîchie par une eau de coriandre aux accents épicés, mêlée à l'accord de fleur de mandarine et groseille... Une Eau de Toilette légère de style hespéridé sucré frais.



Deux nouveaux « *Jewel Charms* » sont présentés par **Bulgari** : des vaporisateurs de sac aux fragrances *Mon Jasmin Noir* et *Mon Jasmin Noir L'Eau Exquise*.

L'Eau de Parfum *Mon Jasmin Noir* est élaborée sur un accord de cèdre doré aux pommes et de lys, et l'âme de ce parfum est l'absolu de jasmin d'Arabie mêlé au jasmin d'hiver. Son cœur est sublimé par des notes de bois de cachemire, de cèdre et de patchouli. Quant à *Mon Jasmin Noir L'Eau Exquise*, c'est la dernière-née des eaux de toilette **Bulgari**. Elle révèle le côté dynamique de *Mon Jasmin Noir*. Le pamplemousse rose et les amandes vertes s'y mélangent au jasmin, et les nuances douces des accords de bois précieux fusionnent avec les accents de musc blanc.



En 2011, **Givenchy** présentait son parfum couture *Dahlia Noir* qui, l'année suivante, se voyait aussi décliné en Eau de Toilette, une version plus lumineuse et fruitée. Aujourd'hui c'est une interprétation plus fraîche et éclatante qui voit le jour : l'*Eau Dahlia Noir*. Avec en note de tête un accord cristallin de cédrat et de néroli, un cœur de pétales de rose comme perle de rosée, et en note de fond un soupçon de patchouli mêlé à des effluves de cèdre et de musc.



La Maison **Rochas** lançait, l'an passé, la première fragrance de sa collection « *Les Cascades* ». C'était *Eclat d'Agurmes*. Aujourd'hui, *Sonde d'Iris* est dévoilée : une eau florale associant iris et nénuphar, enrichie par des accords de lait de figue et de fleurs blanches, et ponctuée d'une touche chocolatée. Un floral frais dans lequel iris et fleurs blanches composent le bouquet de tête ; en note de cœur un accord de lait ; et dans la note de fond se mêlent extrait d'iris, essence de patchouli et extrait de résine d'encens.



Nouvelle expression pour la fragrance *Madly* de **Kenzo** que cette Eau de Toilette *Madly Kenzo Kiss'n Fly*, une édition limitée florale et fruitée. Une fragrance qui s'envole sur une note de tête gourmande de poire, litchi et pamplemousse ; avec un cœur floral composé de jasmin, muguet et freesia ; et une finale tendre mariant musc et cèdre. Une Eau de Toilette disponible en parfumerie à partir du mois de juillet.



Cette Eau de Toilette Fraîche *ZenSun* Homme est une fragrance aquatique, hespéridée et boisée, signée **Shiseido**. Lumineuse, fraîche et masculine sans concession, elle associe, en note de tête, fraîcheur citronnée du yuzu et saveur de la menthe glacée. Ensuite, elle évolue sur un accord boisé sec et moderne. Une senteur parfaite pour la saison estivale...

Merveilleux fruité-floral que ce *Summer Blossom* **Ralph Lauren Romance**, la dernière édition de la collection « *Romance* » chez **Ralph Lauren**. Une revisite de la fragrance *Romance* classique en y conviant une ronde fraîche de fruits tropicaux et de fleurs exubérantes, agrémentée d'une délicate touche de vanille. Un parfum féminin où mandarine et goyave composent la note de tête ; pétales de jasmin et eau de coco s'associent dans la note de cœur ; le tout auréolé de vanille. Disponible chez *Galeria Inno* et *Planet Parfum*.



Des tatouages asiatiques habillent, cet été, les flacons-corps mythiques de **Jean Paul Gaultier**. Créatures enchantées pour l'Eau de Toilette féminine « *Le Classique* » qui marie en note de tête rose et fleur d'orange ; puis s'ouvre sur un cœur floral composé de jasmin, ylang ylang, muguet et iris blanc ; et qui s'épanouit sur un fond de vanille, musc et ambre.

Ailes d'aigle calligraphiées sur le flacon de la Cologne Tonique « *Le Male* », une fragrance masculine caractérisée par des notes fraîches et aromatiques de lavande, menthe et cardamome, exacerbées d'accords verts, et avec une note de fond associant vanille, musc et santal.

## Parliament backs EU banking supervisory system plans

Draft laws setting up a single EU bank supervisory system were approved in a plenary vote on Wednesday 22 May. The European Central Bank will supervise the Eurozone's largest banks directly and have a say in supervising other banks. However, Parliament will give its final seal of approval only later, to allow time for parallel talks with the ECB on detailed accountability arrangements.

MEPs drafting these laws insisted that accountability rules must match the supervisory powers created at or transferred to EU level. The ECB, in its supervisory role, will therefore have to be much more open and accountable than for its monetary policy one.

Key areas in which European Parliament pushed through changes:

- stronger accountability of the supervisor, including through the Parliament's approval of
- the appointment of Chair and Vice-Chair of the Supervisory Board, and their potential dismissal,
- stronger role for national parliaments, including organising hearings with supervisory board chair and members, and requesting written replies from ECB supervisor,
- better access to documents, both for the EU supervisory authority vis-à-vis banks and also for the EP and national parliaments vis-à-vis the EU supervisory authority,
- attractive participation conditions for non-Eurozone countries, to encourage as many as possible to participate, thereby reducing the risk of fracturing the single market,
- strict division of European Central Bank staff between monetary policy and supervision roles, to ensure accountability of the ECB supervisory arm,
- strengthening the European Banking Authority (EBA), in relation to the ECB, and also improving its ability to conduct stress tests and obtain information from banks and national supervisors. The EBA will also be tasked with developing convergence of practices among national supervisors, while at the same time upholding the diversity of the EU banking sector.

### Next steps :

Parliament's plenary must still give its final approval of the deal in the near future. Meanwhile, national parlia-

## European Cinema

Welcomed by the 66th Cannes Film Festival, the European Rendez-Vous, organised by the MEDIA programme, took place on the 19th and 20th of May. Androulla Vassiliou - the European Commissioner responsible for Culture - met, on this occasion, with artists and professionals to launch a new phase of MEDIA, the European support programme for the development and distribution of audiovisual works.

Androulla Vassiliou gave the European Union's MEDIA PRIZE 2013 to the Danish filmmaker Thomas Vinterberg (who was also the president of the jury of the official selection « Un Certain Regard ») and to his producer Sisse Graum (Zentropa) for their project «Kollektivet» (The Commune), about life in a Danish commune during the 1970's and which is due to go into production next year.

The following day, she opened the international conference organised by the C.N.C (Centre National du Cinéma et de l'Image Animée) on the theme « Strengthening the Cultural Exception in the Europe of Tomorrow ». Commissioner Vassiliou invited cinema, music, theatre and publishing artists to reflect upon future support to transmedia projects in a context of continuous evolution of distribution supports and to discuss new ways in which the different artistic disciplines could work together.

2014 will mark the beginning of a new era for the MEDIA programme. It will form part of the « Creative Europe Programme » which will distribute grants for the development of films, training and distribution. It will also create a new loan guarantee fund to facilitate access to finance in the cultural and creative sectors. The Creative Europe Programme is expected to have a global budget of around € 1,3 billion for the period 2014-2020 which represents an

increase of 9% more than the existing MEDIA and Culture programmes.

At the moment when the European Commission and the United States are negotiating an ambitious trade agreement, the Commissioner reiterated that the objective is to establish a clear mandate, to set out the red lines in order to preserve and to promote cultural diversity:

- The existing EU policies and instruments and corresponding measures at Member States level shall not be touched on during negotiations;
- The existing national measures to regulate the audiovisual sector and support domestic and European content shall not be touched on during negotiations;
- To maintain the ability to continue adapting and developing meaningful policies for cultural diversity, both at EU and member state level.

The MEDIA Programme has granted over 100 million annually to the audiovisual industry for more than 20 years. It will continue to do so under the Creative Europe programme, which will also provide a new loan guarantee facility for the cultural and creative sectors to improve access to finance and strengthen competitiveness.

The digital revolution has eroded the boundaries between existing media, changing relations between new and old media and giving rise to new hybrid forms of art and entertainment. For audiences, it has also created new opportunities of access to a vast range of contents, allowing increasing numbers of citizens to navigate between a virtual on-line world and their immediate real world. The structures of Creative Europe cannot anticipate what new developments will emerge during the next seven years, but they can assist ambitious artists and adventurous audiences to benefit from the exciting possibilities that lie ahead.



Thomas Vinterberg - the winner of the European Union MEDIA PRIZE -, European Commissioner Androulla Vassiliou and Sisse Graum, Producer

ments may also express their views and an inter-institutional agreement on detailed accountability and transparency rules will be hammered out by Parliament and the ECB.

For legal reasons, the details of Parliament's powers of control over the ECB supervisor will be set out in an inter-institutional arrangement

## Member States' endorsement of EU Open Data rules

Public Sector Information refers to non-personal data produced, stored or collected by public sector bodies. Studies show that wider availability of public data could boost economic activity by tens of billions of euros per year across the EU. Opening up public data means

opening up business opportunities, creating jobs and building communities.

The European Commission welcomes endorsement by the EU Council's « Coreper » committee (EU Committee of Member States' Permanent Representatives) of the Commission's effort to open-up public sector data for re-use across Europe.

Once fully implemented into national law, the revision of the 2003 Public Sector Information Directive would make all generally accessible (non-personal) public sector information available for re-use. Developers, programmers, businesses and citizens will be able to get and re-use public sector data at zero or very low cost in most cases. They will also have access to more exciting and inspirational content, for example including

materials in national museums, libraries and archives.

The proposed new rules now need to be formally approved by the European Parliament. When fully implemented, proposed new rules would: create a genuine right to re-use public information, not present in the original 2003 Directive; expand the reach of the Directive to include libraries, museums and archives; establish that public sector bodies can charge at maximum the marginal cost for reproduction, provision and dissemination of the information. In exceptional cases, full cost recovery (plus a reasonable return on investment) will remain possible; oblige public sector bodies to be more transparent about charging rules; and encourage the availability of data in open machine-readable formats

Christian FARINONE

## « Leopold Village »

Chaque année, *infobeton.be* met en exergue le béton au travers de réalisations architecturales. Cette fois, la lumière est faite sur le *Leopold Village*, un projet d'envergure en plein coeur du quartier européen à Bruxelles, qui rassemble 105 logements, un hôtel de 150 chambres et plusieurs commerces.



Cet ensemble architectural hors-norme, qui fait la part belle au béton - pour ses qualités structurelles, esthétiques et durables -, prend le contre-pied du paysage urbain environnant en s'insérant dans un quartier qui est essentiellement constitué de bureaux. Sous le *Leopold Village* se déploie le tunnel Belliard, ce qui excluait de creuser pour construire les habituelles fondations. Grâce à sa résistance exceptionnelle, le béton a ici permis de répondre à cette contrainte et de faire reposer le nouveau bâtiment sur les piliers mêmes du tunnel. Comme pour célébrer cette prouesse technique, les architectes ont d'ailleurs laissé les nouveaux piliers apparents : ils surgissent du sol, grands Y de béton brut qui soutiennent tout

le poids de ce bâtiment impressionnant de 22.000 m<sup>2</sup>. Face à l'urbanisation du quartier qui s'est auparavant essentiellement faite autour des axes de circulation automobiles, le projet *Leopold Village* renoue avec la réalité morphologique de la vallée du Maalbeek et s'ouvre volontairement par sa

grande façade sud-ouest, côté rue Belliard, sur le Parc Léopold, poumon vert du quartier. Tout le bâtiment joue sur des niveaux différents via un entrelac de terrasses extérieures et de niveaux complexes en intérieur, et respecte ainsi la dénivelé initiale du terrain. Cette hiérarchie naturelle permet de différencier les différents espaces de vie en douceur : logements aux étages supérieurs et commerces aux étages inférieurs dont bar à vin, restaurants jouant sur la touche healthy, salle de fitness. Le projet moderne et trendy a séduit l'*Hôtel Aloft* qui s'est installé, en 2010, en gardant une décoration «esprit loft» et est devenu, avec sa terrasse, l'été, un endroit branché du quartier. ■

G.W.

## Action de la BEI pour les petites et moyennes entreprises

La Banque européenne d'investissement (BEI) attache la plus grande importance au soutien des petites et moyennes entreprises (PME) afin de promouvoir la croissance et l'emploi en Europe. Au cours de la séance annuelle du *Conseil des Gouverneurs de la BEI* qui s'est tenue à Bruxelles, au mois de mai dernier, le Président de la Banque a déclaré que, dans la conjoncture économique actuelle, la *BEI* considère que l'appui aux PME est l'une de ses priorités absolues. À la suite de l'augmentation de 10 milliards d'euros de son capital versé, intervenue l'année dernière, la *Banque de l'Union Européenne* prêtera 15 milliards d'euros supplémentaires aux PME sur la période 2013-2015. La *BEI* est également prête à envisager de nouveaux outils de financement pour contribuer à alléger les contraintes financières qui pèsent sur les PME. La *BEI*, la Commission Européenne et la Banque Centrale Européenne étudient des solutions pour renforcer l'offre de crédits en faveur des PME, notamment dans les pays situés à la périphérie de l'Europe. La *BEI* poursuit ses efforts visant à alléger les contraintes financières des entreprises de manière aussi efficace que possible. En Grèce, par exemple, elle met en place un fonds de garantie destiné à épauler l'activité de prêt de la *BEI* en faveur des PME en couvrant la tranche des premières pertes d'un porte-

feuille de prêts. La Banque a également approuvé son tout premier mécanisme de financement à l'appui du commerce extérieur, doté d'une enveloppe de 500 millions d'euros, qui permettra d'appuyer un volume de transactions de l'ordre de 1,5 milliard d'euros. En novembre dernier, la *BEI* et le Portugal ont signé un accord innovant portant sur une garantie d'État pour un portefeuille de prêts de 6 milliards d'euros au maximum, répartie sur les prochaines années. En outre, compte tenu des conditions de marché difficiles, la *BEI* envisage d'augmenter le nombre d'entreprises bénéficiant de son concours en élargissant, dans la mesure du possible, l'éventail de ses partenaires bancaires.

Le président de la *BEI* a également abordé le problème croissant du chômage des jeunes en Europe et a souligné que la *BEI* fait de son mieux pour contribuer à améliorer la situation. À cet égard, elle pourrait lier l'octroi de prêts à des conditions favorables à la création de nouveaux emplois destinés aux jeunes sans travail. La Banque a déjà acquis une certaine expérience du financement de programmes de formation professionnelle au niveau européen, de programmes paneuropéens de prêts aux étudiants et de projets de modernisation des équipements éducatifs proprement dits. Et elle est disposée à encore faire davantage. ■

C. de V

## Projet européen de recherche sur les véhicules à hydrogène

Bien que considérés comme l'avenir du transport routier en Europe, les véhicules à hydrogène ne sont actuellement pas encore largement disponibles à la vente sur le marché.

Dans ce contexte, le projet européen *SWARM* (Demonstration of Small 4-Wheel fuel cell passenger vehicle Applications in Regional and Municipal transport) est à présent lancé. Il a été créé par la *Fuel Cells and Hydrogen Joint Undertaking* (FCH JU) qui est un partenariat public-privé unique en son genre qui soutient les activités de recherche, de développement technologique et de démonstration dans les technologies reposant sur la pile à combustible et sur l'hydrogène en Europe. Les trois membres de la *FCH JU* sont la Commission Européenne, des industries du secteur des piles à combustible et de l'hydrogène représentées par le groupe industriel *NEW* et la communauté scientifique représentée par le groupement scientifique *N.ERGHY*.

Le projet *SWARM* va donner lieu au déploiement à grande échelle de petits véhicules de tourisme à hydrogène dans trois régions d'Europe - Midlands britanniques, Région Weser-Ems en Allemagne, ainsi que les Régions Bruxelloise et Wallonne en Belgique. Chacune d'elles va être dotée d'une station-service à hydrogène à la pointe de la technologie, ce qui contribuera à la création d'une « autoroute de l'hydrogène » continue et permettra aux véhicules à hydrogène de se déplacer sans problème.



Une flotte de nonante véhicules équipés de piles à combustible va ainsi voyager à travers l'Europe. Il s'agit de voitures de tourisme à bas prix, à haute efficacité énergétique et spécifiquement conçues pour le transport régional et urbain. Ils sont équipés de moteurs électriques et de piles à combustible fonctionnant à l'hydrogène. Par conséquent, l'eau constitue le seul rejet. Un kilo d'hydrogène permettra aux véhicules de parcourir plus de 100 km avec un seul plein rapide (3 minutes), à un coût comparable à celui des actuels véhicules à essence. Ces véhicules construits par trois constructeurs européens seront conduits par des utilisateurs dans diverses conditions réelles de fonctionnement. Les voitures feront l'objet d'un suivi pendant 3 années que dure la phase de démonstration du projet (2014-

2016). Leur fiabilité, leur économie en carburant et leur performance seront évaluées, afin d'aboutir à de nouvelles améliorations et à créer des modèles de véhicules commercialisables.

A noter que deux universités belges participent à ce projet européen de recherche : l'*Université Libre de Bruxelles* (ULB) avec son service d'*Aéro-Thermo-Mécanique* et l'*Université de Liège* (ULG) qui est active au sein du projet au travers de deux équipes de recherche, qui sont le groupe d'*Électrochimie - Département de Chimie Appliquée* et le groupe d'*Ingénierie des Véhicules - Département d'Aérospatiale et Mécanique*. ■

G.W.

## Les traditionnels de Neuhaus

Chocolat au lait, noir ou blanc, bâtons fourrés, carrés de chocolat, tablettes aux diverses saveurs et délicieuses pralines... La gamme traditionnelle de *Neuhaus* sera complice de toutes les célébrations en ce mois de juin et bien entendu la «fête des pères». A l'assortiment traditionnel s'ajoutent également des pralines délicates à la liqueur et la fameuse *Collection Sommelier* axée sur

l'association de vins et de pratiques particulières.

**L.B.**

([www.neuhaus.be](http://www.neuhaus.be))



## Le Gault&Millau Vert

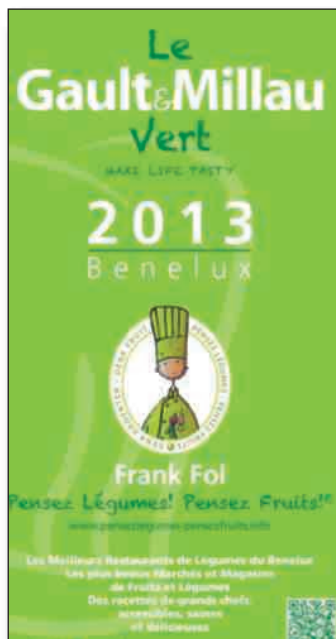
*Gault&Millau* et *Frank Fol* - «Chef des légumes» et *Président des Maîtres Cuisiniers de Belgique* - ont présenté leur premier ouvrage commun : un *Guide Gault&Millau Vert*, visant à promouvoir les fruits et légumes dans l'alimentation quotidienne comme à la carte

des restaurants. Sur près de 200 pages riches en vitamines et en saveurs, on trouve une sélection de 50 restaurants, répartis sur l'ensemble du Benelux, mettant particulièrement les légumes en avant à leur carte; chacun des chefs a glissé l'une de ses recettes utilisant plusieurs légumes.

Sont également rassemblés dans ce «livre vert» des trucs et astuces pour associer légumes et cuisine savoureuse, saine et pratique; des interviews de spécialistes nutritionnistes; des conseils pour optimiser l'alimentation saine au quotidien; des adresses utiles (triées par province) pour acheter ses fruits et légumes sur les marchés ou en direct chez les producteurs et les grossistes.

Plutôt que de surfer sur la vague du bio, de l'environnement ou du durable, qui sont très tendances actuellement, l'initiative a pour objectif de rééduquer les gens aux produits de saison, chez les producteurs locaux en cuisinant sainement. Un guide disponible en librairie et via la boutique en ligne [www.gaultmillau.be](http://www.gaultmillau.be).

**C.F.**



## Le Lebey des Bistrots 2013

Véritable institution à Paris par son approche originale de la critique gastronomique, le *guide Lebey des Bistrots* vantait depuis longtemps des bistrots gastronomiques avant que n'apparaisse la bistronomia.

L'édition 2013 recense 400 bistrots testés dans l'année. Il est d'une présentation très pratique, avec mention des plats principaux de la carte, des menus, les jours et heures d'ouverture, ainsi que de la date et les détails sur le repas le plus récent consommé dans l'établissement. Et toujours les mêmes symboles pour le jugement sur la qualité de la cuisine : 1, 2 ou 3 Cocottes Staub.

La grande nouveauté dans cette édition 2013 est l'introduction, entre «Paris 20e» et les «Environnements de Paris», d'un chapitre consacré à Bruxelles: en effet, 40 bistrots bruxellois y sont détaillés. En début d'ouvrage, on retrouve le palmarès des Meilleurs Bistrots de Paris et de Bruxelles, parmi lesquels figurent quatre enseignes bruxelloises: *La Paix*, *Le Pigeon Noir*, *Les Brigittines* et *La Buvette*.



Un guide «gourmand» indispensable pour votre prochain voyage à Paris ou sa banlieue... Et maintenant aussi Bruxelles! **L.B.**

(Info: [www.lebey.com](http://www.lebey.com))

## Champagne Canard-Duchêne bio

Bénéficiant d'une situation exceptionnelle au coeur du Parc naturel de la Montagne de Reims, la Maison de Champagne *Canard-Duchêne* a, déjà depuis plus de deux décennies, entamé une démarche et des actions concrètes sur tous les plans du développement durable et du respect de l'environnement. Exception remarquable en Champagne, *Canard-Duchêne* produit un vin issu de raisins provenant de l'agriculture biologique et certifié AB par Ecocert : Au-

*thentic Green*. Un champagne original au style léger et gourmand, se caractérisant par une robe jaune pâle et mousse fine, un nez mêlant arômes compotés et légères notes boisées, au palais il laisse une belle impression de fraîcheur contrastée par la rondeur du fruité. C'est un champagne idéal pour l'apéritif. Vendu par la société *La Route du Vin*.

**C.F.**

([www.larouteduvin.com](http://www.larouteduvin.com))



## Guide Delta Bruxelles 2013-2014

Pour la 36e édition du *Guide Delta Bruxelles & Périphérie*, 1.100 restaurants, hôtels et salles de séminaires - soigneusement choisis dans tous les quartiers et dans tous les genres - ont été sélectionnés. Trente nouveaux établissements y font leur entrée et 150 «sorties» sont enregistrées par rapport à la précédente édition. Et comme le veut la tradition, en début d'ouvrage (page 24) figure le palmarès des «Deltas de la Gastronomie». Proposé pour la première fois il y a deux ans, le *Passeport Découverte*, inséré au centre du guide, remporte un grand succès et l'initiative est réitérée cette fois encore: 54 adresses gourmandes, choisies pour leurs qualités dans différentes catégories (table gastronomique, bon rapport qualité/prix,



beau cadre, coup de cœur), proposent 30% de réduction sur l'addition, hors boissons et pour un montant maximum de 50 € de réduction.

La grande nouveauté est la sortie d'un coffret-cadeau des *Guides Delta* - la *Delta Box* - contenant un chèque permettant à son détenteur de déguster un menu de 4 services, pour 2 personnes et hors boissons, dans l'un des 38 restaurants gastronomiques sélectionnés en Belgique.

Le *Guide Delta 2013-2014 Bruxelles & Périphérie* est vendu en librairie et complété par le site [www.deltaweb.be](http://www.deltaweb.be).

**L.B.**



*Restaurant*  
*“Brasserie de l’Ommegang”*



9 Grand'Place, 1000 Bruxelles

Tél: +32 2 511 82 44

Fax: +32 2 514 31 48

e-mail: [info@brasserie-delommegang.be](mailto:info@brasserie-delommegang.be)

Site: [www.brasserie-delommegang.be](http://www.brasserie-delommegang.be)

Ouvert du lundi au samedi

12.00 → 14.30 & 18.30 → 22.30

## Maîtres Cuisiniers de Belgique

L'arrivée de *Frank Fol* à la présidence des *Maîtres Cuisiniers de Belgique*, en mai 2012, a conféré à l'association une toute nouvelle dynamique : nouveau site web plus dynamique, nouveau logo, présence sur les réseaux sociaux et lancement de documents vidéo

tres, de cadre à des événements comme le concours «*L'Étoile de la Cuisine Belge*» - concours de cuisine provincial, placé sous les auspices de *Pierre Wynants* et qui se déroulera au salon *Horeca Life*, du 16 au 18 septembre -, «100 % lunch» dont l'objectif est



Paul Gelders, directeur Maîtres Cuisiniers de Belgique; Frederic van Dieren, AG Insurances; Frank Fol, président Maîtres Cuisiniers de Belgique, lors de l'assemblée générale en mai 2013

sur you tube et google, 40 nouveaux membres ont rejoint l'association, nouveaux partenaires qui vont soutenir les activités de l'association, et aussi nouvelles initiatives. Comme par exemple l'organisation de la *Semaine de la Cuisine Belge* programmée du 16 au 22 septembre et qui servira, entre au-

d'assurer la promotion des formules «déjeuner» proposées par les membres de l'association, ou encore «mille enfants cuisinent pour l'Unicef», sans oublier le gala des *Maîtres Cuisiniers de Belgique*, le 22 septembre.

([www.mastercooks.be](http://www.mastercooks.be))

C.F.

## Des couleurs et des fruits



Cet été, *Leonidas* opte pour une touche colorée et fruitée en présentant ses nouvelles pâtes de fruits. Pour les gourmets et amateurs de goûts fruités, ces pâtes de fruits sont une façon savoureuse de redécouvrir les fruits du verger et d'ailleurs. En effet, *Leonidas* a décliné cette nouveauté en quatre saveurs raffinées, authentiques et rafraichissantes : abricot, fraise, cassis, figue-pomme. Un éventail coloré qui, en plus de séduire les papilles gustatives, est un véritable régal pour les yeux. Cet assortiment de pâtes de fruits est proposé au poids en sachets cellophane ou dans une boîte-ballotin plexi de 250 gr.

([www.leonidas.com](http://www.leonidas.com))

L.B.

## Des moustaches en chocolat

En ce mois de juin, le chocolatier *Corné Port-Royal* surfe via la vague «*moustachemanie*» et propose une gamme de produits élégants et raffinés déclinée sur le thème de la moustache. De délicieuses friandises en chocolat au lait, ou fondant, présentées comme des sucettes... Joli clin d'oeil à la fête des pères.

Autre nouveauté, un écrin comportant neuf pralines, dont notamment la dernière création du maître chocolatier de la marque : du chocolat blanc



fourré de gianduja au riz soufflé et décoré d'une moustache.

(Info : [www.corneportroyal.com](http://www.corneportroyal.com))

L.B.

## Les Vins de Cheverny

Le *Domaine Maison* se trouve en Sologne, entre Loire et Cher, situé entièrement sur l'aire d'appellation *Cheverny*, entre Blois et Montrichard. Le vignoble compte septante hectares engagés en développement durable et plantés à 50% en cépages blancs - sauvignon et chardonnay - et 50% en cépages rosés et rouges - pinot noir, gamay, cabernet franc, côtes et pineau d'auris - : les *Vins de Cheverny*, une AOC de petite taille, qui n'a pas pour vocation de rivaliser avec les Sancerre, Saumur ou autres crus de Loire, ou d'être commercialisée chez les cavistes et en grande surface, mais constitue incontestablement une production appréciée par les connaisseurs.

Le restaurant uclois *Brasseries Georges* met ces *Vins de Cheverny* à la carte cet été, et propose deux cuvées en format XL, c'est-à-dire en verre d'une contenance de 25 cl. En vin rouge, «*Les Coquelicots*» qui résulte d'un assemblage gourmand de trois cépages: le malbec (côt), le pinot noir et le gamay. Un vin, à la robe prune illuminée de reflets violacés, avec des arômes de fruits rouges et baies noires, et présentant une

belle rondeur, qui se marie parfaitement avec des plats de viande ou de volaille. En blanc, «*L'Aubépine*» qui est un vin expressif, fruit d'un assemblage de sauvignon et de chardonnay. Un vin qui, avec sa robe or pâle, son nez d'agrumes pamplemousse et notes de bourgeon de cassis, accompagne harmonieusement les huîtres et fruits de mer.



Les vins du *Domaine Maison* sont distribués en Belgique par les *Vins Dewit*.

C.F.

(*Brasseries Georges*: 259 avenue Churchill - 1180 Bruxelles - ☎ 02 347 21 00)

## Assortiment d'été chez Delhaize

En période d'été, barbecues, salades, spécialités méditerranéennes et boissons estivales sont à l'honneur. Le groupe *Delhaize* propose un beau choix dans tous les domaines, des classiques incontournables aux nouveautés séduisantes. Parmi ces dernières, les *Minis poivrons inca* en forme de goutte de pluie et de couleur rouge vif, riches en vitamines et idéaux pour l'apéritif; un *Mix Mezze composé* d'olives vertes, de piments golden et de cubes de feta; des *Brochettes de porc* provençales avec courgettes et poivrons jaunes, marinées aux baies roses; des *Big ribs* bien dodus en viande et marinés au miel; une *Grillade de canard* composée de cubes de magret dans une marinade à base d'orange et de thym; un *Dos de cabillaud* à la tapenade de tomates séchées; un *Miel* à la

fleur d'orange qui est un fromage de chèvre frais et est vendu chez *Delhaize* en exclusivité; ou encore une *Glace au lait* bufflonne préparée artisanalement avec du lait produit par des bufflonnes qui paissent sur les rives de la Meuse.

*Delhaize* propose également un beau choix de bières locales, typiques de chaque région du pays, ainsi qu'une magnifique gamme de vins gorgés de soleil, comme par exemple le *Prosecco Anna Perenna* qui se déguste volontiers



à l'apéritif, accompagne parfaitement les amuse-bouche et entrées, et s'accommode aussi merveilleusement avec le poisson. C'est un vin à l'attaque fruitée; la rondeur du fruit allié à une belle acidité en font un vin plaisant et d'une grande fraîcheur.

C.F.

(Info : [www.delhaize.be](http://www.delhaize.be))



Le four à vapeur ProCombi

**AEG** COOKING  
**CLUB**



# LE FUTUR DE LA CUISINE

COMBINE PARFAITEMENT  
CHALEUR & VAPEUR.

Des résultats culinaires à chaque fois améliorés grâce à notre four 3 en 1 avec ses fonctions de cuisson à la vapeur, à vapeur et air chaud combinés, cuisson conventionnelle et grill. Le four vapeur ProCombi associe l'air chaud à la vapeur pour travailler de concert afin de garder la nourriture juteuse et tendre à l'intérieur et croustillante à l'extérieur. Pour vous offrir des saveurs, des couleurs et des textures inégalées. Après tout, c'est le résultat que vous attendez. Découvrez le futur de la cuisine sur [www.aeg.be](http://www.aeg.be)

**AEG**

perfekt in form und funktion

## Tavola S.Pellegrino

Associée depuis longtemps à la gastronomie de haut niveau et présente dans les meilleurs restaurants du monde, l'eau minérale d'origine italienne *S.Pellegrino* représente le plaisir de manger et la convivialité. La marque a lancé, cette année, *Tavola S.Pellegrino*.

visités à traduire, dans leurs créations, de manière dont ils voient la marque *S.Pellegrino*.

Une façon pour *S.Pellegrino* de faire découvrir son produit de manière encore plus exclusive : déguster la *S.Pellegrino* dans un cadre original, à une table où les valeurs clés de la marque sont



*Tavola S. Pellegrino* au restaurant bruxellois L'Oncle de Margaux (Uccle)



Doze jeunes artistes, sélectionnés par l'intermédiaire de *Design September*, mèneront jusqu'en novembre 2013 une action guérilla dans douze restaurants prestigieux: ils sont in-

réinterprétées par des artistes. Ce projet est testé en Belgique et sera peut-être répété, plus tard, dans d'autres pays.

■ C.F.

(Info: [www.tavolasanpellegrino.be](http://www.tavolasanpellegrino.be))

## Graham's Porto Vintage 2011

*Graham's Porto* annonce que son millésime 2011 a été déclaré «Vintage».

Le *Graham's Porto Vintage 2011* peut assurément être qualifié d'exceptionnel. Il est le résultat d'un rigoureux processus de sélection et n'est disponible qu'en quantité très limitée. Les meilleurs vins des cinq Quintas (vignobles) *Graham's* établis dans le Douro supérieur ont été sélectionnés pour composer le *Porto Vintage 2011*. Le caractère et la qualité du *Porto Graham's* sont le fruit de ces cinq Quintas de catégorie A, qui offrent tous, de par leurs situations et leurs terroirs différents, une contribution unique au style *Graham's* caractéristique. Le Quinta dos Malvedos, véritable épine dorsale du *Graham's*, est le principal composant, avec un peu plus d'un tiers, du *Porto Vintage 2011*.



Les quatre autres Quintas - Tua, Lages, Vila Velha et Vale de Malhadas - garantissent un ensemble équilibré.

Les raisins parfaitement mûrs sont cueillis à la main, dans des conditions climatiques idéales, et mis à fermenter dans des lagares. La production totale des cinq Quintas s'est élevée à 1.454 fûts en 2011 (88.855 caisses de 9 litres). Après des mois de dégustations intensives, une sélection de 131 fûts (8.000 caisses de 9 litres) a été retenue pour le *Graham's Porto Vintage 2011*. Le *Graham's 2011* est donc la somme des meilleurs vins obtenus au départ de ces différents Quintas, et ne représente seulement que 9% de la production totale.

L'assortiment *Graham's Porto* est distribué par la maison «*The Nectar*» et est en vente notamment chez *Delhaize*.

■ C.F.

## Kir Royal Dentelle

Produit mythique de la *Maison Lejay Lagoute*, créateur de la crème de cassis en 1841, *Kir Royal* est né, en 1992, de l'alliance subtile d'une macération de baies de cassis et de vin effervescent blanc de blancs. Ce prêt-à-boire se consomme sur glace avec un trait de citron vert, le tout servi dans un verre à champagne.

Une édition limitée - *Kir Royal Dentelle* - est actuellement proposée: paré d'une fine dentelle très tendance, incrustée de quelques fruits sur un décor cassis-rubis-or, ce flacon collector est particulièrement raffiné. Vendu en exclusivité chez Colruyt.

■ L.B.



## Le Mirazur à Menton

Sur les hauteurs de Menton, juste à côté de la frontière franco-italienne - où a été tournée une scène du film «*Le Corniaud*» avec Bourvil et Louis de Funès - s'élève une bâtisse octogonale vitrée offrant une vue panoramique : à droite, sur la vieille ville de Menton et le port de plaisance ; à gauche, sur l'Italie. Au milieu, la mer occupe tout l'espace à perte de vue... Vous êtes au *Mirazur*, propriété du chef italo-argentin

et de petits morceaux de pamplemousse rose, assaisonnée de yaourt et de miel d'acacia. Ou encore cette mousseline de trois sortes de carottes : oranges, mauves et blanches, assortie de petits pois d'un beau vert tendre, accompagnant un magret de canard juteux à souhait (photo).

«*Une invitation au voyage rendue possible grâce à la nature qui nous entoure... et aux hommes qui la travaillent.*»



*Mauro Colagreco*, depuis sept ans. La décoration est sobre : une palette de tons gris, un mobile aux panneaux blancs et quatre tables en vieux bois d'olivier apparent disséminées parmi les autres tables recouvertes d'un nappage immaculé. En tout 45 couverts.

La carte sert uniquement à guider le convive vers des plats de terre, de mer, d'eau douce ou de «chlorophylle» pour désigner les légumes du potager. Car les plats ne sont pas détaillés ; ils sont inventés journallement, au gré du marché, et sont expliqués lors de la prise de commande ou du service. Priorité est donc donnée aux produits ultra-frais, aux herbes aromatiques du jardin et aux légumes du potager appartenant au *Mirazur*. Subtiles alliances, savoureuses, parfumées et colorées comme cette salade d'asperges vertes composée d'asperges cuites, décorée de tagliatelles d'asperges crues

Telle est l'ambition de la cuisine élaborée par *Mauro Colagreco* - Chef auréolé de deux étoiles au *Guide Michelin* -, servie, par un personnel de salle très attentionné, sur des supports minéraux et végétaux comme pour les tapas (sur des galets et des pierres semi-précieuses) ou pour l'œuf dans sa coque contenant une sauce

béarnaise, une crème d'épinard et caviar, présenté sur un nid végétal dans une coupelle en bois. Quatre formules sont proposées : le Déjeuner Affaire de 3 services à 45 € (excepté le week-end et les jours fériés), le Menu Découverte à 68 €, le Menu Dégustation à 98 € et le menu Carte blanche à 135 €. Le *Mirazur* est fermé les lundis et mardis et de novembre à février.

■ S.B.

(Le *Mirazur* : 30 avenue Aristide Briand - 06500 Menton - France - ☎ 0033 4 92 41 86 86 - [www.mirazur.fr](http://www.mirazur.fr))



# LA BOX EST ARRIVÉE!



à.p.d.  
**55,90\***  
€/mois



**Profitez maintenant d'un mois offert et de  
l'installation et activation gratuites.**

Cela faisait un moment qu'on l'attendait et la voici enfin. La Box de Numéricable est disponible à Bruxelles. Grâce à elle, vous bénéficiez de tous vos équipements (décodeur TV, modem wifi, enregistreur numérique, lecteur Blu Ray, Mediacenter) réunis dans un seul boîtier, vous surfez et téléchargez 10 fois plus rapidement qu'avec l'ADSL, vous regardez la télé en HD et 3D, vous enregistrez plusieurs programmes et vous disposez d'une télécommande intelligente. Pas étonnant que son arrivée modifie votre quotidien.

**numericable**

[www.labox.be](http://www.labox.be)

02 226.52.00

\* Tarif TTC au 02/04/2013. Offre soumise à conditions. Plus d'infos sur [www.numericable.be](http://www.numericable.be)



**mini-EUROPE**  
BRUSSELS

**Fermeture définitive  
le 31/08/2013\*\***

**DÉCOUVREZ LES  
PLUS CHOUETTES  
COINS D'EUROPE...**

**ET POUR ENCORE  
PLUS D'AMUSEMENTS...**

**PLONGEZ DANS LE  
PARADIS TROPICAL  
D'OCÉADE!**



[www.oceade.be](http://www.oceade.be)

Situé à côté de Mini-Europe, le parc aquatique Océade offre **640 m de glisse!** Eclatez-vous dans la piscine à vagues et 14 toboggans aux sensations les plus variées! Choisissez votre ambiance colorée et dévaliez le Caméléon! Le Barracuda vous offre les sensations fortes du Rafting! L'Ouragan surprend les plus intrépides! Pour vous reposer, l'espace Sauna «Cap Créole» vous attend! Amusement garanti!

**L'Europe en quelques heures...  
UNE EXPÉRIENCE UNIQUE!**

Mini-Europe est avant tout une "invitation au voyage". Le Carillon de Big Ben, les Gondoles devant le Palais des Doges, la Grand-Place de Bruxelles, l'Acropole... Un périple visuel, sonore et animé parmi 350 monuments et animations miniatures reproduits jusque dans les moindres détails à l'échelle 1/25<sup>ème</sup>.

Ouvert en permanence de 9h30 à 17h00 du 16 mars 2013 au 31 août 2013 Visites nocturnes jusqu'à minuit avec feu d'artifices musical à 22h30 chaque samedi du 20 juillet au 17 août. Restaurant - Cafétaria.



*Welcome Croatia*

**NOUVEAU!**

Cette année, **MINI-EUROPE ACCUEILLE LA CROATIE** avec un nouveau monument représentant **L'ÉGLISE ST MARK DE ZAGREB!**



**Fermeture définitive  
le 31/08/2013\*\***



Bruparck 1020 Bruxelles - Tél.: +32(0)2/474.13.13 - Fax: +32(0)2/478.26.75  
[www.minieurope.eu](http://www.minieurope.eu) - [www.oceade.be](http://www.oceade.be)

\*\* Ou jusqu'au 05 janvier 2014 si accord de prolongation obtenu auprès de la ville de Bruxelles.

**BRUPARCK!**  
*Brussels*