

Le Magazine de la Capitale de l'Europe

THE BRUSSELS *Magazine*

31ème année - Mensuel - N° 336 - Mai/Mei 2014 - Maandblad - 31ste jaargang



GUERLAIN

TERRACOTTA

3 SEMAINES DE SOLEIL
EN 3 SECONDES

NOUVEAU - Le Premier Fond de Teint
Bonne Mine Ensoleillée



THE BRUSSELS Magazine

Le Magazine de la Capitale de l'Europe

Affilié à l'Association des Journalistes Périodiques Belges et Etrangers
Union Professionnelle Reconnue
et à
L'Organisation Mondiale de la Presse Périodique

Directeur - Rédacteur en chef
Christian FARINONE

Comité de Rédaction :

Laurence BERTHU, Serge DELAGRANGE, Claire de VERTAMONT,
Eddy LIEVENS, Michèle VANDEN DUNGEN, Georges WARENNE

Collaborateurs :

Nora ANDERSEN, Sanya BECHET, Marc DANVAL,
Guillaume ELLAIRE, Denis METTEN, David TEMPLAR

THE BRUSSELS MAGAZINE est édité par:
F.C.H. INTERNATIONAL PRESS

Avenue Albert 271 - 1190 Bruxelles

☎ 02.343.50.43

www.thebrusselsmagazine.be

Mensuel paraissant le 1er vendredi du mois

Editeur responsable: C. Farinone

Abonnement annuel:

Belgique: 40 € Autres pays : 48 €

Compte bancaire : 210-0460423-16

THE BRUSSELS MAGAZINE est un nom déposé. Toute reproduction, même partielle, des textes et photos, est strictement interdite, sauf accord préalable écrit de la Rédaction. ©

THE BRUSSELS MAGAZINE et F.C.H. INTERNATIONAL PRESS sont des marques commerciales et de services qui appartiennent en totale exclusivité à la F.C.H. INTERNATIONAL.

Ils ont choisi notre magazine pour vous informer. Ils ont du talent et un savoir-faire inégalé: ce sont nos annonceurs. Ils privilégient la qualité et l'authenticité: ce sont les produits présentés dans nos rubriques.

Nous les sélectionnons pour vous. Ils ont notre confiance, ils méritent la vôtre.

Sommaire

• Expositions	4
• Sur les Planches	5
• Cadeaux Fête des Mères	6 - 7
• Mode : Séduisantes tenues estivales	8
• Les Cahiers « Beauté »	9
• Les prescriptions du bien-être	10
• Soins visage et corps	11
• Une belle silhouette pour l'été !	12
• Vitrine des Nouveautés	13 - 19
• Le Château de Cirey-sur-Blaise	14
• Sur la route des vacances	15
• Festival de Cannes	15
• Les Côtes Françaises	16 - 17
• Croisières de France	17
• Flash News	18 - 26 - 27
• EEC - NATO Information	20
• Entreprises, Affaires et Finances	21
• Chronique littéraire	22
• A la Une de l'Automobile	23
• Bruxelles, où le passé est un présent pour l'avenir	24 - 25
• Les Plaisirs de la Table	28 - 29 - 30

Editorial

Mai, Muguet, Maman: ces trois mots – commençant par la lettre M – évoquent la douceur de ce cinquième mois de l'année, annonciateur d'agréables moments de détente: célébrations festives, fêtes familiales, excursions dans ou à proximité de ce beau pays qu'est la Belgique, comme le grand voisin français, par exemple...

Synonyme de renouveau, les fleurs du muguet ne sont disposées que d'un seul côté... Une invitation à voir le bon côté des choses, en nous ouvrant ainsi les portes du bonheur!

Il semblerait que ce soit à la Renaissance que le muguet aurait fait teinter le doux bruit de ses clochettes. Le roi français Charles IX, charmé par son parfum, en aurait offert à toutes les dames de la Cour en gage de bonheur; la veille de son sacre... un certain premier mai. Il serait, cependant, réducteur de n'associer la floraison fugace de cette fleur qu'à un seul jour... Dès le 16^e siècle, le parfumeur apprécie et utilise ses notes vertes et douces à la fois pour embaumer les quatre saisons. Sa distillation étant impossible, c'est dans le secret des laboratoires qu'on va reconstituer son parfum subtil.

Et tant qu'à parler de parfum, nos pages «Vitrine des nouveautés» détaillent les notes de tête, de cœur et de fond d'une dizaine de fragrances récentes dont l'une ravira certainement le nez de votre chère maman!

1	3
2	4

Photos de couverture: 1. « Belgium at Autoworld », nouvelle exposition permanente inaugurée au Musée Autoworld le mois dernier / 2. Sculpture RockGrowth placée devant l'Atomium (© Arik Levy) p.24 / 3. La Vida – spectacle équestre Cavalia (© Andrew Miller) p.25 / 4. Parc-Jardin Botanique (© Photo Gallery asbl – Thomas Delvaux) p.27.

Musée Fin-de-Siècle Museum

Le Musée Fin-de-Siècle Museum de Bruxelles a été inauguré en décembre dernier. Selon le directeur général des Musées royaux des Beaux-Arts de Belgique, «le Musée Fin-de-Siècle Museum forme un Musée du Modernisme au sens où il fut développé, à la fin du 19^e siècle, dans une revue comme L'Art moderne. Le 19^e siècle apparaît ainsi comme un moment majeur de l'histoire de la culture européenne, mais aussi un ferment d'avenir de Bruxelles comme carrefour et comme capitale de l'Europe à construire».

Un des points forts de ce Musée Fin-de-Siècle Museum est l'extraordinaire collection du couple Gillion Crowet, mise en dépôt par la Région de Bruxelles Capitale: verreries, pâtes de verre, sculptures, peintures, meubles et argenterie... une succession de chefs-d'oeuvre d'Art Nouveau témoignant de l'unité et de la créativité d'une époque, introduisant le beau dans le quotidien et concevant un intérieur comme une « oeuvre d'art totale ». Disposant d'un espace spécifique au sein du musée, cette collection offre un magnifique panorama sur une période particulièrement significative de l'histoire des arts décoratifs. En rompant avec les canons anciens, en inventant des lignes nouvelles sur des thèmes inédits,



Henriette : la jeune fille au grand chapeau
Henri Evenepoel (1872-1899) huile sur toile/
Bruxelles

l'Art Nouveau a représenté, avec sa fantaisie baroque, la modernité du moment. L'impressionnante collection comprend des noms aussi prestigieux que ceux de Emile Gallé, Lalique, Antonin Daum, Louis Majorelle, Henri Cros, Philippe Wolfers, Victor Horta, Alphonse Mucha, Fernand Khnopff, Jean Delville, Schwabe ou Mossa. Le savoir-faire extraordinaire des verriers, des orfèvres ou des sculpteurs des années 1900 leur a permis de produire des oeuvres d'une délicatesse sans précédent.

S.B.

(Info: ☎ 02 508 32 11
www.fin-de-siecle-museum.be)

La saison touristique 2014 au Château de Chimay

Ce printemps, le *Château de Chimay* - situé dans la province de Hainaut, à 1 1/2 heure en voiture de Bruxelles - a entamé sa deuxième saison touristique depuis les grands travaux de rénovation. Un guide multimédia (tablette iPad) en quatre langues permet au visiteur de connaître l'histoire du château et de ses illustres habitants, en plus ou moins une heure. Cinq pièces majeures du château sont accessibles au public: la chapelle, le grand hall, la salle des gardes, le théâtre - monument classé à caractère exceptionnel par la Région wallonne - et le salon des portraits mettant à l'honneur les personnalités marquantes de la famille de Chimay. Parmi elles, la princesse Thérèse, ex-Madame Jean Lambert Tallien, héroïne de la Révolution française, surnommée «Notre-Dame de Thermidor», qui avait épousé, en troisièmes noces, François-Joseph de Caraman, descendant de l'ingénieur Pierre-Paul Riquet - le

constructeur du canal du Midi, en France. Quatre grandes familles se sont succédé au château. Depuis plus de 200 ans, les Riquet de Caraman sont les princes de Chimay.

Pour cette saison touristique, les princes de Chimay accueillent, à nouveau, un artiste belge de renommée internationale: Koen Vanmechelen (né en 1965 à Saint-Trond) dont l'œuvre avant-gardiste s'articule autour du thème de la diversité bioculturelle. Dans une des dépendances du château, appelée La Maison des Artistes, l'artiste présente son projet de «Cosmopolitan Chicken Project (CCP)». Ce

projet scientifique et artistique, lancé en 1998, consiste à croiser

différentes races de poules nationales et régionales afin d'obtenir une poule cosmopolite symbolisant la diversité et l'hybridation sur le plan mondial. En 2014, le projet a abouti à sa 18^e génération, la «Mechelse Sulmtaler», une race princière, née au *Château de Chimay*. Baptisée la «Génération

Noble», elle est le résultat du croisement de la Sulmtaler d'Autriche avec la «Mechelse Styrian». Un an auparavant, cette «Mechelse Styrian» était née du croisement de la Styrian slovène avec la «Mechelse Senega».



© Koen Vanmechelen

Ce projet - abordant des questions actuelles comme la globalisation, le racisme, la manipulation génétique et le clonage - est à voir jusqu'au 31 juillet et succède à l'exposition consacrée, l'année dernière, aux œuvres photographiques de Marie-Jo Lafontaine. En outre, les visiteurs pourront découvrir différentes œuvres de Koen Vanmechelen exposées dans le château, parmi lesquelles le «Mechelse Fayoumi», un monumental coq en marbre (photo), présenté à la Biennale de Venise en 2011.

Annonçons déjà que la comtesse Amélie d'Arshot, conférencière de talent, donnera des conférences en divers lieux, parmi lesquels Bruxelles et Paris, sur l'illustre ancêtre des princes de Chimay: «Pierre-Pol de Riquet, prince des Deux-Mers».

S.B.

(Château de Chimay - 14 rue du Château, 6460 Chimay - ☎ 060 21 45 31, www.chateaudechimay.be, www.chimaytourisme.be)

Dans le sillage de Rubens, Erasmе Quellin

A proximité de Lille et à une vingtaine de kilomètres de Bergues, dans le Département du Nord, se situe Cassel, l'un des trois monts de Flandre les plus élevés. Sur sa grand-place se dresse l'un des plus beaux bâtiments à l'architecture flamande du Nord-Pas de Calais: l'hôtel de la Noble-Cour, datant pour l'essentiel du 16^e siècle. Le *Musée départemental de Flandre y* est ouvert depuis octobre 2010.

Jusqu'au 7 septembre, il accueille une très belle exposition temporaire consacrée à un peintre brillant - malheureusement méconnu -, élève et proche collaborateur de Peter Paul Rubens: *Erasmе Quellin* (Anvers, 1607-1678). Cet artiste, virtuose de la couleur, contribue, par son activité prolifique et son style soigné, au rayonnement artistique d'Anvers. Sa curiosité, son goût pour la philosophie, son ouverture sur les arts, notamment la sculpture, en font un artiste atypique, un peintre érudit. Il en ressort une production très variée et de grande qualité. Si plusieurs de ses œuvres s'inscrivent dans le mouvement baroque, dans le sillage du grand maître que fut Rubens, progressivement, une certaine retenue dans la gestuelle, l'affirmation de décors architecturaux monumentaux et l'apparition d'une palette chatoyante laissent pressentir une nouvelle orientation stylistique. *Erasmе Quellin* peut être considéré comme l'un des précurseurs du classicisme

dans la peinture flamande. Sa gamme chromatique évolue: les teintes se font plus douces et oscillent entre des jaunes étincelants et vibrants, des rouges plus légers, des roses tendres et des bleus clairs lumineux ou très denses. Quellin, qui se révèle être un coloriste hors pair, se rapproche par la palette des peintres français du 17^e siècle, à l'instar de Nicolas Poussin.



© Erwin Donvil - KBC

Guirlande de fleurs avec le mariage mystique de St Catherinel Seghers et Quellinl Rockshuis
Museum Antwerpen

De puissants contrastes d'ombre et de lumière modèlent les formes. Il se plaît à utiliser comme repoussoir des personnages situés au premier-plan, souvent vus de dos dont la silhouette se découpe dans la pénombre.

Ouvert au monde et à ses

contemporains, *Quellin* a collaboré avec de nombreux peintres de paysages et de fleurs comme Daniel Seghers, Jan-Philips van Thielen ou Jan van Kessel, ainsi qu'avec des peintres de natures mortes comme Adriaen van Utrecht, Jan Fyt ou Peeter Boel. *Quellin* laisse une oeuvre riche et très hétéroclite, composée de grands tableaux religieux, de peintures d'histoire, de sujets mythologiques complexes mais également de portraits et de natures mortes. Et, s'il choisit dès le départ de se consacrer à la peinture, les liens avec la sculpture sont très présents dans ses œuvres, notamment dans ses guirlandes de fleurs qui lui offrent l'opportunité d'agrémenter les niches de groupes sculptés.

Cette première rétrospective a l'ambition, à travers d'une cinquantaine d'œuvres les plus emblématiques, de faire découvrir un artiste talentueux du 17^e siècle, mais dont la notoriété a été occultée, comme de nombreux autres peintres de cette période, par la figure de Rubens.

Le catalogue de l'exposition est rédigé par les deux commissaires de l'exposition: *Sandrine Vézilier-Dussart*, directrice et conservatrice du *Musée départemental de Flandre* et *Jean-Pierre De Bruyn*, historien de l'art, spécialiste d'Erasmе Quellin.

(Musée départemental de Flandre: 26 Grand-Place - 59670 Cassel - ☎ +33 (0)3 59 73 45 60, www.museedeflandre.lenord.fr)

Et, pour compléter votre journée en Flandre française, allez vous promener au *Jardin du Mont des Récollets* (photo ci-dessous). Sur plus d'un hectare, avec une vue



incroyable sur la plaine du Houtland, pénétrez dans l'imaginaire des peintres primitifs flamands en y découvrant 14 jardins d'inspiration flamande, autour d'une authentique ferme à pas de moineaux. Avec ses buis taillés aux formes originales, ses chambres de verdure ouvertes sur la campagne environnante, ce jardin est labellisé «Jardin Remarquable».

(Jardin du Mont des Récollets: 8 rue Saint-Nicolas - 59670 Cassel - ☎ +33 (0)3 28 40 59 29 - Ouvert du jeudi au dimanche jusqu'au 10 novembre. Fermé 1^{ère} semaine de juillet et 2 premières semaines d'octobre.)

J.REGINSTER

Théâtre de Poche

Jusqu'au 17 mai, c'est « *Le voyage d'Alice en Suisse* » qui y est présenté, dans une mise en scène de Roland Mahauden; une pièce écrite par Lukas Bärfuss, auteur bien connu pour son humour noir et son langage sans tabou.

Alice s'apprête à prendre le train pour la Suisse, non pas pour y faire du ski ou y planquer quelque argent sur un compte numéroté; elle a un rendez-vous important avec le Docteur Strom. Médecin controversé, ce dernier a accepté d'assister Alice dans sa volonté réitérée d'en finir avec la vie de souffrances sans fin qui est la sienne.

Dans une succession de séquences rapides où apparaissent de surprenants, voire désopilants, personnages, l'auteur fait passer le spectateur sans transition du rire à l'émotion. La fin de la pièce, déconcertante, où le rationnel se dispute à l'absurde, laisse le spectateur dans l'interrogation sur sa capacité à affronter l'inéluctable.

« *Le voyage d'Alice en Suisse* » est joué par Olivier Coyette, John Dobrynine, Julie Sommervogel, Nicole Valberg et Stéphanie Van Vyve.

(Info: ☎ 02.647 27 26)

Théâtre Royal du Parc

Jusqu'au 24 mai, c'est la pièce « *Made in China* » de Thierry Debroux, mise en scène par Peggy Thomas, qui y est proposée.

Une société de traitement de déchets délocalise en Chine. Lisa, une brillante RH est embauchée pour choisir qui, des cadres de l'entreprise, sera détaché pour former les salariés locaux. On lui propose trois candidats : un homme de 50 ans avec une longue expérience et deux jeunes cadres dont l'un est un grand anxieux et l'autre a un profil de jeune loup. Pour les départager, elle utilise des méthodes de management étonnantes, telles que les soumettre à des exercices de kendo, de karaoké, ainsi qu'à des séances d'expression spontanée très inattendues. Elle engage une des secrétaires de l'entreprise pour l'assister dans sa mission et surveiller les candidats en son absence.

« *Made in China* » adopte un point de vue percutant sur ce que vivent beaucoup de personnes. La gageure est de trouver « la voie du

milieu, le Tao », entre les décalages et les thèmes profonds du texte: le stress de perdre son emploi, la peur de ne pas convenir, les mises au placard, le harcèlement moral et une certaine lo-



© Isabelle De Beir

Itsik Elbaz, Eric De Staercke, Adrien Drumel et Sophie Descamps

gique de l'économie de marché qui broient physiquement et mentalement les individus, les familles, les couples.

La pièce est interprétée par Sophie Descamps, Eric De Staercke, Itsik Elbaz, Fanny Dumont et Adrien Drumel. (Info: ☎ 02.505 30 30)



© Isabelle De Beir

Daniel Hanssens et Manuela Servais

Théâtre Royal des Galeries

L'illustre théâtre des Galeries Royales Saint Hubert, tout récemment rénové - dont la troupe, la célèbre Compagnie des Galeries, fête cette année ses noces de diamant - propose la pièce « *Le Mariage de Mlle Beulemans* » de Jean-François Fonso et Fernand Wicheler.

Présentée aujourd'hui dans une mise en scène de David Michels, cette pièce date de 1910 et est un réel chef-d'oeuvre. Elle concentre une dimension humaine extraordinaire et un comique irrésistible. Si les personnages sont si familiers, c'est surtout parce qu'ils ont cette sorte de tendresse du cœur si émouvante; ils ont un caractère bien affirmé et demeurent à travers les événements fidèles à eux-mêmes jusqu'au bout.

L'histoire met en scène une famille bruxelloise du début du 20e siècle et traduit l'émotion d'un père qui marie sa fille. Monsieur Beulemans est un brasseur belge dont le commerce est florissant et qui a l'ambition de devenir le président de l'Association des Brasseurs. Sa fille, Suzanne, tient la comptabilité de l'entreprise et est aidée par un employé stagiaire - Albert Delpierre - qui est le fils d'un correspondant parisien de M. Beulemans.

Suzanne, par la volonté de ses parents, est fiancée à Séraphin Meulemeester, également fils de brasseur et qui a une liaison avec une

autre femme, avec qui il a un enfant. Suzanne, par une indiscretion émanant de la servante, est mise au courant de cette liaison. Elle va rappeler Séraphin au devoir et les deux jeunes gens ne se marient pas. Les parents sont bouleversés, accoutumés qu'ils sont de régler les choses une fois pour toutes, définitivement.

Albert prend volontiers la place du fiancé éconduit. Il a déjà séduit le père Beulemans rien qu'avec une ou deux bonnes flatteries. Et il a aidé Suzanne à mettre la paix dans le ménage de ses parents. Albert achève sa conquête en faisant élire M. Beulemans à la présidence des brasseurs par un discours très belge ! Suzanne, pendant ce temps, arrange le mariage de Séraphin avec la dame de laquelle il a un enfant.

Daniel Hanssens, qui avait déjà joué le rôle de M. Beulemans au Théâtre des Galeries en 1997, réendosse le costume pour cette nouvelle version, aux côtés de Wendy Piette (Suzanne), Damien De Dobbeleer (Albert), Denis Carpentier (Séraphin), ainsi que Manuela Servais, Michel Poncelet, Laure Godisiaboïs, Pascal Racan, Bernard Lefrancq et Jean-Paul Clerbois: tous les comédiens qui jouent cette pièce à merveille. Les décors sont de Jacques Van Nerom et les costumes de Ludwig Moreau. A l'affiche jusqu'au 18 mai. (Info: ☎ 02. 512 04 07)

Théâtre de la Place des Martyrs

« *Le roi se meurt* » d'Eugène Ionesco, dans une mise en scène et une scénographie de Christine Delmotte, y est présenté par la Compagnie Biloxi 48.

Le roi Bérenger se meurt. Il refuse d'accepter sa fin imminente, niant la fatalité, pour quand même finalement s'y résoudre, apprenant à se délester de ses illusions. Une expérience intime et douloureuse, drôle et profondément humaine, avec laquelle Ionesco nous fait rire de nous-mêmes, de nos angoisses voire de nos terreurs.

Drôle, sublime, profondément humain, cet inclassable



Pietro Pizzuti et Anaïs Tossings

chef-d'oeuvre illumine tout le théâtre d'Ionesco par son étrange onirisme qui réussit à transmettre le choc intolérable de l'annonce d'une mort prochaine. Un texte aux résonances universelles et un spectacle pour apprivoiser le sentiment de l'absurdité de la mort, à découvrir jusqu'au 25 mai.

« *Le roi se meurt* » est interprété par Pietro Pizzuti, Valérie Bauchau, Catherine Decrolier, Fabian Finkels, Flora Thomas et Anaïs Tossings-Otten.

(Info: ☎ 02.223 32 08)

Mimy VD.

Cadeaux Fête des Mères



Nouvelle déclinaison pour « *La Petite Robe Noire* » de **Guerlain** : l'Eau de Parfum *Couture*, dans son flacon décoré d'une robe longue. Le floral boisé sensuel s'envole sur une note de framboise s'associant à la bergamote. Son coeur rend hommage à la rose sublimée dans ses effluves délicats. En note de fond se développe un sillage de notes boisées ultra raffinées.

Sac intemporel et moderne en cuir souple imprimé léopard, issu de la collection « **Linde Gallery** ». En vente chez Heroes Uncompromised à Bruxelles.



Combinaison de bagues « *Mini Sweety* » de **Gianfranco Bigli** en or rose avec quartz fumé et nacre, ou améthyste verte et nacre, ou encore quartz limon, nacre, aventurine et sertie de diamants verts.



Pour les belles journées estivales, poncho à imprimé exotique **Kate & Jules** !



Bracelet tropical de la collection « *Amazonia* » créée par **Rita & Zia**, mariant turquoise et motif floral en plaqué or rose.



Bel arrangement floral composé de roses stabilisées **RosaPiù** : des roses naturelles, immergées dans un sérum écologique non toxique juste après avoir été cueillies pour qu'elles gardent longtemps l'apparence de roses fraîchement coupées, leur souplesse et leur velouté.

Boucles d'oreilles « *Symphony* » de **Nona** en argent sterling 925 rhodié avec une pierre améthyste parme carrée, facettée et entourée de zircons.



Trois modèles de lunettes solaires de la collection « *Red Carpet* » de **Roberto Cavalli**, dont les montures en acétate sont incrustées de fins cristaux Swarovski et d'étincillants motifs animaliers.



Pochette multifonctionnelle de couleur turquoise proposée par **Cécile De Jaegher** – VII Sept Bruxelles. Existe dans différents coloris et avec différents messages.

Bracelets en vermeil et perles, issus de la collection « *voyage* » d'**Enora Antoine**, inspirée des plages du Mexique. (© Ilan Weiss)



Le sac « *Plage Cuir* » de **Longchamp** peut être désormais personnalisé : choisir le format ; la couleur du corps du sac ; la couleur des rabats, poignées, pattes et bandoulières ; la doublure ; et , si on le souhaite, ajouter des initiales perforées ou embossées. (www.longchamp.com)

Idéal pour naviguer sur internet, communiquer sur les réseaux sociaux et prendre des photos, ce Smartphone « Liquid Z4 » d'Acer est compact et doté d'un écran de 4 pouces. Disponible en noir et blanc.



La « Cuvée Rosé » Laurent-Perrier reprend son envol au printemps et vient à point nommé pour célébrer la fête des mères. La Maison champenoise a imaginé, pour cette année 2014, un écrin original, à la fois esthétique et décoratif, en forme de cage. Délice de fraîcheur, vin d'exception offrant une large palette d'arômes de fruits rouges, structure, souplesse et vinosité, cette Cuvée Rosé Laurent-Perrier est d'une indémodable élégance.



Chronographes pour femme de la collection « Day Glam » de Versace : modèles dotés d'un mouvement quartz, un boîtier bicolore acier-plaqué or rose avec cabochon de la couronne en pierre semi-précieuse, un cadran avec échelle tachymétrique et aiguilles et index lumineux.

Edition limitée pour cette Eau de Toilette « FlowerByKenzo » Summer Fragrance de Kenzo qui est une fragrance florale et pétillante avec ses notes de mandarine, gingembre et lychee, suivies d'un cœur de violette, freesia et musc blanc. Disponible en exclusivité chez Ici Paris XL.



Mouvement quartz pour cette montre « Liens » de Chaumet avec boîtier de 27 mm de diamètre en acier inoxydable, cadran argenté-blanc galvanique, index appliqués, bracelet avec boucle en acier inoxydable et décor liens croisés.



Imprimé fleuri sur fond bleu pour cette ligne de bagages « Rogue » de Dakine : des sacs de voyage et accessoires de tout format très fonctionnels.



Avec son design simple et intemporel, cette lampe de table « Retroplanet » de Philips apporte une touche vintage. Subtil clin d'œil aux années cinquante, elle s'intègre dans la majorité des intérieurs. Existe en quatre coloris et ravira les mamans nostalgiques !



Collier ethnique chic de Fiona Paxton, décliné en rose et bleu.

Ces boucles d'oreilles Freywillie sont un hommage à Alphonse Mucha. Elles sont faites d'émail et d'or pur 18 carats rehaussé de magnifiques diamants. Disponibles dans les boutiques Freywillie.



Fragrance d'une féminité éclatante, « La Vie est Belle » de Lancôme se décline aujourd'hui à travers une nouvelle partition olfactive : l'Eau de Toilette, une fragrance lumineuse dans laquelle s'épanouit la fleur de magnolia. Son cœur floral s'enveloppe de douceurs amandées aux accents de vanille, praline et fève tonka.



Bracelets en cuir aux couleurs vives et vitaminées pour ces montres « Cylia » de Rodania : mouvement quartz, boîtier rond en acier inoxydable ou acier ionisé or rose, cadran blanc ponctué de 4 chiffres arabes et index bâtons en acier satiné, étanchéité jusqu'à 3 atm.

Séduisantes tenues estivales



Profusion de fleurs multicolores pour cette robe courte à longues manches et ample décolleté (Caroline Biss)



Gilet ajouré en 100% cachemire 8 fils. Existe dans les coloris crème, marine et gris (Eric Bompard)



Ensemble « Ganda » léger décliné dans un coloris vif : pantalon droit et blouse fluide coordonnée, à manches 3/4 (JuliaJune)



Robe « Louvres » en fine maille dentelle blanche, doublée et avec manches 3/4 (Pauline B.)



Combinaisons géométriques déclinées en noir et blanc pour cette robe-tunique, à porter seule ou sur un pantalon (Giovane)

Pantalon stretch en denim à taille basse, porté avec une ceinture en cuir rouge, une veste décontractée et un top blancs (Raphaëla by Brax)



Robe courte près du corps, avec petites manches, taillée dans un imprimé graphique rose-blanc-noir (Pinko)



LES CAHIERS

Beauté

L.BERTHU



Pour mettre le teint en lumière, **Clarins** propose *Eclat Minute Base Illuminatrice de Teint*. Une formule mi-maquillage, mi-soin contenant des pigments éclat 3D associés à un «complexe high-lumitech» pour irradier le teint de lumière et corriger optiquement les imperfections, de l'extrait végétal de katafray pour l'hydratation, un actif atténuant les rougeurs et des extraits de thé blanc et de lamsane pour protéger la peau des méfaits de la pollution et des radicaux libres. Trois nuances existent : «champagne» pour corriger les rougeurs, «rose» pour donner un maximum d'éclat à toutes les carnations et «pêche» pour raviver l'éclat des teints hâlés. A appliquer seule après le soin du jour ou mélangée au fond de teint.

Sublimateur de sourire, *Lip Lover* de **Lancôme** est une formule hybride alliant un jeu de couleurs raffinées, une brillance «sur mesure» et un confort durable. Elle offre le confort d'un baume, le raffinement couleur d'un rouge à lèvres et une brillance extrême. Dix-huit coloris au total sont disponibles : une palette de huit nuances fraîches à laquelle s'ajoute une autre famille colorielle ponctuée de dix couleurs pop et audacieuses.



Le *Rouge G* de **Guerlain** est un rouge à lèvres dont la formule onctueuse renferme des ingrédients des plus précieux : poudre de rubis pour l'éclat de la couleur, beurre de mangue aux propriétés hydratantes, résine de guggul et herbe de tigre reconnues pour stimuler la synthèse de collagène. Présenté dans un écrin-bijou renfermant un miroir, il lisse, repulpe et redessine instantanément le contour des lèvres. Pour les sublimer, cinq teintes inédites – du beige au fuchsia, en passant par le rose, l'orange et le brun – et également deux *Rouge G* collectors «Fall in Rose», disponibles le temps d'une saison (photos). Un «rose glacé» à utiliser en base ou seul ; un rose-nu qui laisse des reflets de fines nacres sur les lèvres. Et un «rose grenat» qui pare les lèvres d'un rouge-rosé velouté et lumineux.



Lissées, veloutées, les joues poudrées affichent un teint uni, matifié et naturellement lumineux avec *Poudre Première* et *Prisme Libre* de **Givenchy**, deux nouvelles générations de poudres à la fois aériennes, faciles d'utilisation et divines sur la peau, à appliquer avec une houppette.

Poudre universelle, extra fine, *Poudre Première* fusionne avec toutes les peaux, des plus claires aux plus brunes. Objet culte chez **Givenchy** depuis 2006, *Prisme Libre* est la seule poudre libre, capturée par un tamis, à associer quatre teintes pour créer des harmonies de tons nude. Une version perfectionnée où les pigments s'allègent (grâce à la technique d'atomisation) tout en rafraîchissant et en adoucissant les teints. Trois harmonies sont disponibles : des couleurs dragées pour corriger les imperfections, un cocktail de beiges pour un effet bonne mine, et une association crème-pêche-cappuccino pour un effet bronzé. Disponibles chez Ici Paris XL.

Suite à son étude sur la relation entre les expressions faciales agréables (sourires) et le maquillage, **Shiseido** a élaboré le *Face Color Enhancing Trio*, une poudre pour le visage composée de trois couleurs et textures et disponible en quatre variations pour faciliter l'obtention du teint souhaité. Pour conférer un effet bonne mine au teint : appliquer le ton rosé et sa texture délicatement nacrée sur les joues, comme un blush. La couleur du centre, avec sa texture brillante, est sculptante et permet de souligner ou d'estomper. Quant au ton beige, couleur harmonisante qui contient un agent perlé subtil, il se fond aux deux précédentes couleurs pour correspondre parfaitement à la carnation naturelle du visage.



Collector du pinceau mythique de **Yves Saint Laurent** : *Touche Eclat Wild Edition* réinterprète le pinceau magique sous un habit associant motif or et noir délicatement gravé. En un clic et quelques coups de pinceau, *Touche Eclat* diffuse instantanément sa lumière et le teint s'éclaire. Révélateur d'éclat naturel, il sublime les reliefs, modèle les traits du visage et gomme les signes de fatigue ainsi que les zones d'ombre. *Touche Eclat Wild Edition* existe en trois nuances : rose, ivoire et pêche. En vente en exclusivité chez Galeria Inno.



Maxi volume des cils chez **Bourjois** avec le nouveau *Mascara Volume 1 Seconde*. Son secret ? Une parfaite adéquation entre sa formule et la brosse applicatrice. Chaque cil est gainé et voluptueusement étoffé d'un fourreau flexible et résistant combinant trois actifs à effet épaississant immédiat, et facile à étirer sur toute la longueur du cil grâce à la présence dans sa composition de cires de carnauba et d'abeille ainsi que d'ester de jojoba. La brosse alterne picots à petites sphères enveloppantes et picots droits, ce qui permet d'enrober chaque cil à 360° tout en les séparant bien l'un de l'autre. Ce nouveau mascara, disponible en noir profond, existe en version normale et waterproof.



Regard poudré et rock avec *Diorshow Fusion Mono Matte*, le nouveau fard à paupières mat de **Dior**. Sa texture fusionne avec la peau et s'éclipse à l'application pour n'y laisser que de l'ultra matité. Subtilement poudré et paré d'une intensité monochrome, le regard défie les modes. Une texture qui se décline en deux finis : soft fusion, en étirant le fard au doigt ; et intense fusion en intensifiant à l'aide de l'estompe pour une pigmentation extrême. Ce fard à paupières existe en quatre nuances : beige, mauve, chocolat (photo) et noir.

Démaquillant pour les yeux

L'offre démaquillage de *Lierac* qui compte cinq textures - enrichies en probiotiques et «miel» végétal pour renforcer et stimuler les défenses naturelles de la peau - se complète d'un nouveau soin spécifique pour les yeux: *Démaq Yeux Double Soin*. Sa texture «eau fraîche» nettoie efficacement tout en douceur, active la croissance des cils et hydrate le contour de l'œil. Ce démaquillant est formulé à base d'agents nettoyants ultra-doux dérivés de l'huile de



coco, d'un peptide activateur de croissance associé à des vitamines B fortifiantes pour ralentir la chute des cils, activer leur croissance et les fortifier. Ainsi que du panthénol, des eaux de fleurs de bleuet et de camomille pour hydrater, décongestionner et apaiser les yeux.

Sa formule, sans sulfate et sans parfum, convient parfaitement aux yeux sensibles et aux porteurs de lentilles. Disponible en pharmacie. ■

Nettoyer sa peau avec Clarisonic

Combinant une technologie brevetée et une vision révolutionnaire pour redéfinir les soins de la peau, la méthode sonore de *Clarisonic* est rapidement devenue n°1 des brosses de nettoyage de la peau recommandées par les dermatologues, esthéticiennes et professionnels des spas. Le nettoyage sonore est doux mais puissant — six fois mieux qu'un nettoyage manuel classique — et bénéfique pour tous les types de peau. Un nettoyage en profondeur permet d'améliorer l'absorption des soins appliqués ensuite.

Contrairement aux systèmes rotatifs, *Clarisonic* produit des oscillations à plus de 300 mouvements par

seconde et agit de concert avec l'élasticité naturelle de la peau afin de la nettoyer efficacement.

Le modèle *Clarisonic Aria* (photo) offre les meilleures fonctions et les formes les mieux adaptées pour une peau du visage parfaitement nettoyée et radieuse. Élégant et moderne, l'appareil propose 3 vitesses, est muni d'un T-Timer pour ajuster la durée de fonctionnement, d'une prise USB pLink pour pouvoir être rechargé via une prise de courant standard ou avec un ordinateur, et d'embouts brosses interchangeables. En Belgique, les appareils *Clarisonic* sont vendus en exclusivité chez Ici Paris XL. ■



Nouvelle approche pour les patients atteints du cancer

La « *Care Oncology Clinic* » - organisme indépendant spécialisé dans le traitement des cancers au Royaume-Uni - a ouvert ses portes, en décembre dernier, à Londres et propose une option médicale pionnière visant à améliorer la qualité de vie des patients cancéreux. Il s'agit d'une toute nouvelle approche appuyée par une équipe doctorale londonienne, et qui ouvre la voie à une alternative pour les patients qui n'ont plus d'autres recours, ou qui souffrent d'intolérance à la chimiothérapie ou à la radiothérapie. Cette méthode est mise à la disposition de tout patient atteint d'un cancer, quel que soit le type ou le stade de la maladie. L'objectif étant d'améliorer la qualité de vie des patients en soins palliatifs grâce à des médicaments existants - tels que ceux utilisés pour le traitement du diabète ou du cholestérol - à un prix abordable et qui n'ont, à

ce jour, pas été utilisés de la sorte pour le traitement du cancer.

Dans ce contexte, la clinique a fait appel à de grands cancérologues et notamment le Professeur *Justin Stebbing*, Professor of Cancer Medicine and Oncology, Consultant Oncologist, Imperial College et à COC.

Ouverte depuis quelques mois, la « *Care Oncology Clinic* » attire des patients de tous les pays. Comme, selon le dernier rapport de l'OCDE - « *Health at a Glance* » de 2013 -, la Belgique est un des pays européens dont le taux de mortalité lié au cancer est le plus élevé et le pays présentant l'une des plus fortes incidences de cancer du sein au monde, cette nouvelle clinique londonienne pourrait intéresser certains de nos compatriotes. ■

(*Care Oncology Clinic* (London):

☎ +44 207 153 6601

<http://www.careoncologyclinic.com>)

Huile Prodigueuse

Cette année, *Nuxe* a choisi d'incarner les flacons de son produit culte - l'*Huile Prodigueuse* - avec une femme spontanée, positive et amoureuse de la vie. Cette huile de texture sèche, composée de six huiles végétales précieuses, enrichie en vitamine E et garantie sans silicone, sans conservateur ni huile minérale, est un soin multi-usages, multi-fonctions pour le visage, le corps et les

cheveux. Deux collecteurs, en édition limitée, seront disponibles pour la belle saison : « *I love huile Prodigueuse* », à découvrir dès ce mois de mai, avec sur son flacon une jeune femme sympathique, vêtue d'une robe légère et coiffée de jolies boucles folles. Ainsi que pour l'été (dès juin) une déclinaison Or :

« *I am Prodigious* ». Vendues en pharmacie. ■



Accompagnement psycho-corporel

Moral en berne, burn out, angoisse, douleurs physiques, tensions musculaires... *Maddalena Fantì* (photo) invite chacun, dans le respect et la douceur, à se reconnecter à son essence et trouver l'harmonie. L'originalité de sa méthode est de prendre en compte la psyché (ensemble des phénomènes psychiques qui constituent l'individualité) et le corps dans une approche thérapeutique qui se situe entre une thérapie verbale classique et un travail corporel: une thérapie holistique pour (re)trouver une meilleure sensation de bien-être !

Elle travaille sur trois axes: le massage, le travail énergétique et l'accompagnement psycholo-

gique. La séance commence par un échange verbal au cours duquel *Maddalena* écoute son patient, lors d'un entretien pendant lequel la personne exprime son ressenti, et prend note des éléments importants qui pourront la guider. Vient ensuite le moment de prendre place sur la table de massage, allongé sur le ventre, sur le dos ou sur le côté. *Maddalena* utilise des huiles essentielles qu'elle choisit en fonction des attentes et des besoins de la personne. Un massage, tout en douceur, aide la personne à prendre conscience de son corps, de ses tensions et de ses émotions ; il peut aussi éveiller des mémoires douloureuses et



la personne peut alors les accueillir et les partager. Le massage énergétique a pour but, quant à lui, d'harmoniser les centres d'énergie.

Dans l'accompagnement psychologique, *Maddalena* fait appel à divers outils : thérapie systémique, psychanalyse jungienne, psychothérapie humaniste entre autres.

Cette démarche ne remplace pas un éventuel traitement médical, mais peut constituer un bon complément. Certains y trouvent un point d'ancrage à un travail de développement personnel. ■

(Info : ☎ 0475 72 45 98

www.lamaisondumieuxetre.be)

L.BERTHU

Soins visage et corps

Beau teint hâlé...

Un nouveau « must-have » de l'été pour le visage est la *Crème Protectrice Lissante SPF 50 Sun BB Cream* de **Lancôme**, un soin solaire qui associe puissants pouvoirs protecteurs aux propriétés unifiantes d'une crème teintée et sensorialité d'un cosmétique. Sa combinaison de filtres protecteurs, conçue pour être performante jusqu'aux UVA longs, protège la peau des rayons solaires, prévient le temissement du hâle et l'apparition de taches photoinduites. Des pigments correcteurs masquent les imperfections du teint et pour nourrir la peau, sa formule est enrichie d'une trilogie d'huiles (argan, rose, monoï). Sa teinte universelle épouse toutes les carnations et corrige le moindre défaut.



Bronzage du corps plus éclatant, plus longtemps...

La peau n'est jamais aussi belle que lorsqu'elle est délicieusement hâlée. Oui mais si le soleil manque ? Pour habiller la peau d'un bronzage instantané, **Guerlain** propose *Terracotta Sunless*, un gel autobronzant teinté 2 en 1, qui apporte un voile d'hydratation et un hâle délicat, en une heure seulement et pour quatre jours !

Subtil alliage de DHA autobronzante et d'huile d'argan 100% naturelle, riche en polyphénols et acides gras hydratants, sa formule nourrit la peau qui, lisse, douce et satinée, révèle tout l'éclat d'un beau bronzage uniforme.



Pour une peau plus éclatante et plus résiliente...

« *Future Solution LX* » est une ligne de soins **Shiseido** qui révèle la beauté intrinsèque de la peau et stimule sa capacité naturelle à réaliser des améliorations par elle-même, grâce au «skingeneccell 1P», ingrédient agissant sur le développement de la vitalité cellulaire et l'amélioration de la texture de la peau. Trois nouveautés sont entrées, cette année, dans la ligne dont une crème pour le corps : *Future Solution LX Crème Corps Régénérante Totale*. Sa texture voluptueuse et soyeuse améliore fondamentalement la qualité de la peau pour l'aider à devenir de plus en plus belle avec le temps. Elle s'étale, tout en douceur, sur le corps par mouvements de massage pour favoriser la microcirculation. Le skingeneccell 1P et d'autres ingrédients naturels – comme les extraits de houttuynia et de racine d'angélique – entrant dans sa composition améliorent la qualité de la peau du corps, en lui apportant hydratation, souplesse et tonicité.



Hydratation et luminosité de la peau...

Deux nouveaux soins visage « nettoyant » viennent compléter la ligne « *Hydra Sparkling* » de **Givenchy** ; tous deux renferment le complexe «sparkling water», cocktail de cinq molécules qui participe au maintien d'une parfaite hydratation et d'un

bel éclat de la peau. D'une part, le *Masque-Crème Hydratant Récupération Nuit Courte*, composé d'extrait de millet et d'un actif désoxydant aux effets détox. Un produit à la fois crème de soin et masque de nuit, à appliquer le soir sur une peau propre et démaquillée pour que, le temps du sommeil, elle puisse s'assouplir, s'hydrater et se repulper. D'autre part, la *Poudre Eclat Minute* offrant une texture « talc » qui, au contact de l'eau, se métamorphose en mousse nettoyante délicate, à rincer à l'eau. Elle est formulée à base de AHA-BHA et de microparticules ultrafines permettant une exfoliation chimique et un micropeeling mécanique ultradoux, ainsi que d'allantoïne aux vertus apaisante et calmante. Disponibles chez Ici Paris XL.



Soin visage protecteur, hydratant et booster d'éclat...



La *Crème de Soins Teintée Désaltérante SPF15* de **Clarins** est un soin de jour qui hydrate de façon optimale et continue, ravive l'éclat de la peau et du teint, et offre un effet bonne mine naturel. Elle se décline en six teintes, trois pour peaux claires et trois pour carnations plus foncées. Sa formule bénéficie de l'association d'acide hyaluronique et d'extrait de katafray pour assurer une parfaite hydratation cutanée ; de protections contre les UV (SPF 15), contre les méfaits de la pollution et contre les radicaux libres grâce à la présence de tocophérol. Ainsi qu'un duo illuminateur de teint formé de nacrés iridescentes et d'extrait de bourgeon de sorbier, de même que des pigments à coloration longue tenue et à réflexion multidirectionnelle pour habiller le visage d'un voile de couleur uniforme et naturel au fini satiné.

Nettoyage de la peau : un rituel beauté indispensable...

Parfaitement purifiée, la peau a la capacité de se régénérer au mieux et donc de rester plus jeune, ainsi que d'accepter de manière optimale soins visage (de jour et de nuit) et maquillage.

La ligne *Pure Ritual* de **Helena Rubinstein** comporte quatre produits enveloppant la peau d'un sillage poudré de fleurs blanches: une crème de mousse nettoyage profond pour une peau lisse et parfaitement purifiée ; un lait démaquillant qui tonifie et veloute la peau ; une lotion perfectrice pour affiner les pores et le grain de peau ; et un double peeling noir rénovateur d'éclat pour resurfer et hydrater la peau. Les textures nettoyantes sont enrichies en acide glycolique desquamant et retexturisant. Et pour révéler la jeunesse de la peau, un trio d'actifs a été sélectionné : l'extrait de levure pour activer le système d'auto-nettoyage des cellules, l'extrait de riz noir pour une protection antioxydante équivalente à celle de la vitamine C, et les peptides de riz blanc pour stimuler la prolifération cellulaire et la synthèse des protéines du derme.



Corriger les défauts coloriels des peaux sensibles...

Quel que soit l'âge, les peaux sensibles se caractérisent par une tendance aux rougeurs plus marquée que les peaux normales; qu'il s'agisse de rougeurs temporaires ou permanentes, localisées ou diffuses, elles altèrent toujours la qualité de la peau. Pour ce type de peau, les laboratoires **La Roche-Posay** ont mis au point *Rosaliac CC Crème*, un soin quotidien SPF 30 qui est un correcteur complet des signes coloriels de sensibilité cutanée offrant une couvrance naturelle et agissant sur tous les types de rougeurs. Dans sa composition se retrouvent l'eau thermale **La Roche-Posay**, le beurre de karité, des cires et des huiles pour optimiser la fixation de pigments. Ainsi que l'ambophénol – extrait naturel d'une plante des forêts de Madagascar, un actif anti-rougeurs et protecteur micro-vasculaire, aux propriétés anti-inflammatoires anti-oxydantes – associé à un système de protection UV SPF30. Vendu en pharmacie.



Une belle silhouette pour l'été !



Boue d'algues contre la cellulite...

Naturellement séchées et aérées au soleil et au vent océanique, les algues **GUAM** s'avèrent idéales pour le traitement de la cellulite. Les produits aux algues **GUAM** – commercialisés en Belgique par le groupe Europharma – permettent un traitement professionnel complet, chez soi, avec un diagnostic gratuit sur le site www.guamcellulite.be. La gamme propose des produits pour chaque type de peau.

Un « programme d'attaque » d'un mois et pour les personnes avec de la cellulite visible sans pression, prévoit une alternance entre jour d'enveloppement et jour de repos. Pendant les jours d'enveloppement, 4 étapes sont à effectuer : tout d'abord appliquer la *Boue d'Algue*, envelopper ensuite de cellophane en laissant reposer 45 minutes avant de rincer, et enfin appliquer le *Gel Raffermissant*. Pendant les jours de repos, il convient d'appliquer, matin et soir, la *Crème Boue* déclinée en version de jour et de nuit. Un traitement d'entretien de 4 à 6 mois peut aussi s'ajouter au programme d'attaque si besoin. En vente en pharmacie.

Minceur express...

La gamme « *Body-Slim* » de **Lierac** s'enrichit de *Cure Minceur Express*, un sérum-gel suractif à action intense pour amincir la silhouette. Sa spécificité réside dans une double synergie. Tout d'abord, l'actif principal, la caféine active 10%, est associée à un extrait de gingembre afin de potentialiser son activité à la source du déstockage des graisses. Cette association, en agissant sur la desnutrine – enzyme déclenchant et accélérant la lipolyse – multiplie par 15 l'activité de la caféine pour augmenter de manière exponentielle la libération des graisses. Ensuite, les adipocytes « stockeurs » de graisse sont transformés en adypocytes « brûle-graisse » entraînant l'élimination des acides gras libérés dans la circulation sanguine. *Cure Minceur Express* a une texture sérum-gel bleutée transparente enrichie en agent cryo-thermique qui procure un effet frais dès l'application. Disponible en pharmacie.



Un amincissant global corps...

L'expertise minceur des laboratoires **Méthode Jeanne Piaubert** se situe tant au niveau de la minceur express fondée sur la chronobiologie que le remodelage de la silhouette avec des soins spécifiques. Pour l'élaboration du soin *Slimfocus*, une juste concentration en principes actifs spécifiques et ultra efficaces a permis de combiner trois actions amincissantes puissantes agissant au niveau des kératinocytes pour une lipolyse boostée. *Slimfocus* est une crème amincissante globale corps, à la texture fondante qui gomme la cellulite, affine la silhouette, hydrate et raffermi la peau. A appliquer matin et /ou soir, en massant de bas en haut pour favoriser le drainage, et en insistant sur les zones critiques (cuisses, hanches, fesses, ventre, ...)



Chasse à la cellulite et aux capitons...

La nouvelle formule minceur choc lancée par **Sisley** est *Cellulinnov* : un soin anti-cellulite intensif pour décapitonner la peau, l'embellir et la rénover. Sa formule contient de l'extrait de graine de longane, un actif végétal puissant qui agit d'une part, sur la mise au régime des adipocytes en diminuant leur apport en nutriments. D'autre part, en freinant l'expansion en nombre et en taille des cellules graisseuses. Les autres ingrédients entrant dans sa composition sont l'extrait de lotus des Indes, l'extrait d'algue rouge, la caféine, le cédrole, le ginkgo biloba. En plus de son action anti-cellulite et amincissante, la texture crémeuse et fondante de *Cellulinnov* nourrit, lisse et embellit la peau grâce à des actifs soin raffermissants comme les extraits de soja et de calice d'alkénoque, le beurre de karité et les huiles de tournesol et de colza.



Action amincissante pendant le sommeil...

Seule gamme entièrement dédiée à l'action minceur et anti-cellulite, **Somatoline Cosmetic** propose des produits combinant effet amincissant local et effet activateur de la micro-circulation. Les composants vasomoteurs de **Somatoline**, selon le principe « chaud-froid », stimulent la circulation sous-cutanée et favorisent l'élimination des liquides en excès. De plus, ils participent à l'augmentation de la réceptivité de la peau pour favoriser l'effet des principes actifs amincissants. Parmi les produits existants, ceux qui agissent la nuit comme l'*Amincissant Intensif Nuit 10*, une crème qui aide à combattre les amas graisseux localisés et dont la formule a été revisitée et enrichie de 10% de sels marins et 5% d'argile blanche, ajoutés aux glycérol et silicone qui la compose. Ou encore, tout spécifique pour l'homme, la crème *Ventre et Abdomen Nuit 10* reformulée avec deux ingrédients supplémentaires : des bioflavonoïdes d'agrumes qui inhibent l'aromatase – enzyme responsable de la chute de testostérone chez l'homme – et du pentyène glycol. Vendus en pharmacie.



Soin anti-cellulite global multi-zones...

Les laboratoires **Vichy** ont mis au point *Cellu Destock Serum Flash* : un sérum anti-capitons global pouvant être utilisé sur les bras, le ventre, les hanches, les fesses, les cuisses et les genoux. Il offre des résultats rapides (déjà visibles après 14 jours) sur l'aspect cellulite et les volumes rebelles, ainsi que sur la qualité de la peau. Et ce, grâce à l'association de trois actifs puissants. A savoir, la caféine pure qui est à une concentration de 6% – c'est-à-dire deux fois plus élevée que dans un gel crème anti-capitons classique –, l'acide hyaluronique au pouvoir hydratant et associé à 4% de glycérine, et l'acide salicylique pour une peau douce, lisse et lumineuse. Il s'agit d'un sérum de couleur caramel et enrichi de nacres réfléchissantes de lumière. Vendu en pharmacie.



Vitrine des nouveautés



Simplicité, fraîcheur et esprit couture qualifie cette fragrance **Carven** pour femme : *Carven Le Parfum*, un grand bouquet floral sensuel. Une fragrance structurée qui éclot sur une note de tête composée de fleur de mandarinier et de jacinthe blanche. En son coeur, un bouquet floral de pois de senteur, de jasmin et de ylang ylang. Et en note de fond, l'association de bois de santal, d'osmanthus et de patchouli. Une Eau de Parfum aérienne colorée de pois de senteur !

Après le rose et le jaune, c'est une nuance flashy et électrique - le violet - qui est à l'honneur chez **Kenzo** pour la fragrance *Couleur Kenzo Violet*. Tête acidulée et juteuse de myrtilles qui s'ouvre sur un coeur floral de violette, avant de se vêtir d'un fond gourmand de gelée de groseille, cette Eau de Parfum est une fragrance florale fruitée séduisante. Disponible exclusivement chez Planet Parfum.



Le temps d'une saison, le parfum « *Insolence* » de **Guerlain** se fait collector et se pare d'une touche d'excentricité : un tourbillon de pois roses néon habille le flacon d'*Insolence Crazy Touch*. Florale fruitée, audacieuse et très sexy, la fragrance reste inchangée (violette, fraise des bois, fleur d'orange), seuls le flacon et l'emballage de cette Eau de Toilette féminine optent pour une nouveauté éphémère.



Voyage olfactif au coeur de l'Inde avec le dernier parfum-bijou de la collection « Omnia » de **Bvlgari** : *Omnia Indian Garnet*, créé autour du grenat mandarin, une pierre impériale, et de la tubéreuse, la fleur du désir. Les vibrations florales et boisées de cette Eau de Toilette en font une fragrance extrêmement féminine et pleine d'énergie : accord de mandarine et safran en note de tête, tubéreuse indienne et osmanthus au coeur de la fragrance, ambre et bois indiens confèrent l'intensité au sillage de fond.



Luxueuse et sensuelle, l'Eau de Parfum *Fan di Fendi Leather Essence* est une nouvelle déclinaison de *Fan di Fendi* pour femme. Elle célèbre l'une des matières iconiques de **Fendi** : le «cuoio romano», cuir noble utilisé par la Maison **Fendi**, qui habille le flacon. En notes de tête de ce parfum boisé oriental cuiré, on trouve l'essence d'élémi et la mandarine ; en coeur, un magnifique accord cuiré d'encens et de rose ; et en note de fond, une harmonieuse association de vanille, fève tonka et musc.



Le lancement de *Cédral Enivrant* marque un retour aux sources pour **Atelier Cologne**, première Maison de parfum entièrement dédiée à la Cologne. *Cédral Enivrant*, destiné aux amoureux de notes gin et citronnées, vient compléter la collection «*Cologne Absolu*», composée désormais de six néo-colognes, conçues principalement de notes hespéridées. Sa note de tête réunit cédrat, citron vert et bergamote ; menthe, basilic et baies de genévrier composent son coeur ; et sa note de fond est un accord de fève tonka, vétiver et élémi. Points de vente en Belgique : www.viak.be

Un nouveau chapitre de l'histoire olfactive **Boucheron** s'écrit avec l'arrivée de *Place Vendôme* Eau de Toilette. Une fragrance qui capture les dimensions sensorielles d'une lumière sublimée en un boisé citrus floral. La fraîcheur fuyante de yuzu s'accorde aux nuances veloutées et fruitées de l'osmanthus. L'essence de rose déploie son aura et imprègne les pétales de jasmin, alors que le musc blanc s'épice de cèdre pour un final intensément sensuel.



Nouvelle facette du parfum féminin « *Acqua di Gioia* » de **Giorgio Armani**, que cette Eau de Toilette *Acqua di Gioia* où l'harmonie du parfum originel se transforme en un voyage sensoriel vers la lumière et propose une fragrance plus verte et délicate, avec une sensation de fraîcheur exaltée par la pivoine. Au départ, des notes zestées de « limone primo flore » et bourgeon de cassis se conjuguent à un accord de poire et feuille de violette. Le coeur floral marie pétales de pivoine et jasmin (jasmin d'eau et absolu de jasmin sambac). Et un accord de bois de cèdre et de cashmeran constitue la note de fond.



Le Château de Cirey-sur-Blaise

En France, dans la région de Champagne, en Haute-Marne, le Château de Cirey, construit au 17^e et au 18^e siècles – classé «*Monument Historique*» et labellisé «*Maison des Illustres*» – est toujours un bâtiment privé et habité.

L'écrivain et philosophe Voltaire y séjourna, de 1734 à 1749, à l'invitation de la marquise Emilie du Châtelet, femme de lettres et de sciences et l'un des plus brillants esprits féminins français du 18^e siècle.

Se visitent le petit théâtre aménagé par Voltaire dans les combles du château, la chambre de la marquise dans les tons jaune et bleu ornée de ses portraits, la salle à manger et sa table dressée sur laquelle les couverts en argent sont placés à l'envers afin de mettre en évidence les armoiries gravées dessus, les salons, la bibliothèque et sa précieuse collection de livres, l'immense cuisine et le garde-manger du 17^e siècle.

La marquise Emilie du Châtelet (1706-1749)

Son père – ayant remarqué sa grande intelligence – l'entoura de précepteurs. Gabrielle Emilie Le Tonnelier de Breteuil se montra très douée pour les langues, les mathématiques, les sciences, la philosophie et la métaphysique. Ayant un talent artistique au-dessus de la moyenne, elle aimait la danse, jouait du clavecin, chantait de l'opéra et faisait du théâtre en amateur. Très coquette, elle adorait les bijoux, les tenues et les chaussures.

A dix-neuf ans, elle épousa le marquis du Châtelet. Comme souvent à cette époque et dans ce milieu, il s'agissait d'un mariage arrangé et les époux n'avaient pas grand chose en commun. Après avoir eu trois enfants, elle considéra que son devoir conjugal était rempli et ils décidèrent de vivre des vies séparées.

Avant sa rencontre avec Voltaire, la marquise eut trois amants. A 24 ans, elle eut pour amant le duc de Richelieu qui s'intéressait à la littérature et à la philosophie et qui aimait s'entretenir avec elle. Car la marquise lisait

tous les livres importants, allait régulièrement au théâtre et appréciait les débats culturels. Elle lisait et écrivait entre 8 et 12 heures par jour. En particulier, elle montra un grand intérêt pour le travail du savant anglais Isaac Newton dont elle traduisit les écrits. Elle mourut en couches à 43 ans.



La rencontre avec Voltaire (1694-1778)

Emilie et François Marie Arouet, dit Voltaire, se rencontrèrent au printemps 1733, à Paris. Tous deux furent rapidement convaincus d'avoir trouvé l'âme sœur.

Voltaire est connu pour ses écrits philosophiques, sa grande ironie et sa lutte contre l'injustice, l'intolérance, la cruauté et la guerre. En 1734, il fut menacé d'emprison-

nement par le Parlement à la suite de la publication, à son insu, des *Lettres philosophiques*, vive critique des institutions françaises, sous le règne de Louis XV. Il fuya Paris et trouva refuge au château de Cirey – situé à la limite de la Lorraine alors indépendante –, d'où il pouvait s'enfuir rapidement à l'étranger, s'il était inquiété.

Lorsque le philosophe arriva à Cirey, le bâtiment, très délabré, se limitait à l'aile droite de style Louis XIII, dominant le canal. Avec l'accord du marquis du Châtelet, il engagea, avec sa fortune personnelle, de grands travaux de restauration. Puis il agrandit le château et construisit une longue galerie surmontée d'une terrasse. Sur la porte d'honneur de cette galerie, il exprima ses convictions philosophiques et son attachement aux arts et aux sciences.

Les travaux engagés par Voltaire avaient également pour but de séduire la marquise qui tardait à le rejoindre, préférant les mondanités de la capitale à la vie austère de la campagne. Elle finit par le retrouver à Cirey et c'est ainsi que commença une des plus grandes aventures intellectuelles et amoureuses du 18^e siècle entre deux êtres d'exception! Seule la mort de la marquise sépara à jamais Voltaire de Cirey.

Le petit théâtre de Voltaire à Cirey

Le théâtre de Cirey présente une valeur historique incomparable, car il s'agit probablement du plus ancien théâtre privé de France, datant de 1735 et il s'agit de l'unique théâtre aménagé par Voltaire encore visible aujourd'hui (le théâtre des Délices comme celui de Ferney, qu'il créa après son départ de Cirey, n'existe plus). Dans la salle de spectacle, cinq banquettes permettent d'accueillir une quinzaine de spectateurs. Lorsque la marquise du Châtelet ne jouait pas la comédie, elle disposait de sa propre loge. Du côté opposé,

pour créer un effet de symétrie, une peinture murale en trompe-l'œil représentait un groupe de spectateurs se tenant dans une loge. Malheureusement, leur attitude licencieuse déplut fortement au siècle dernier et ils furent en partie recouverts de plâtre. ■

C. FARINONE

Photos: F.C.H. INTERNATIONAL PRESS



Porte d'honneur de la galerie de Voltaire du 18^e siècle représentant les arts et les sciences



Château de Cirey, 33 rue Emilie du Châtelet, 52110 Cirey-sur-Blaise, ☎/fax: +33 (0)3 25 55 43 04
ou 06 37 56 16 44, www.visitvoltaire.com.

Visite guidée du château pendant 1 heure et promenade dans le parc, tous les jours de juillet et d'août et les dimanches et jours fériés de mai, juin et septembre. Groupes (minimum de 10 personnes) sur rendez-vous, jusqu'au 30 octobre.

Cirey-sur-Blaise se trouve à 15 km de Colombey-les-deux-Eglises et à 21 km de Joinville.
www.tourisme-hautemarne.com

Sur la route des vacances

Les Vosges au nord et les Montagnes du Jura à l'est délimitent l'espace de la Franche-Comté, située à 500 km de Bruxelles. Citadelles, fortifications, au-delà du patrimoine architectural, artistique et culturel qui l'imprègne, les forêts, les lacs, les rivières et les étangs caressent aussi son territoire. Mais en Franche-Comté le bonheur se fait aussi halieutique, sportif, thermal ou fluvial. Et quoi de plus agréable que de se laisser dériver sur les rivières navigables de la Franche-Comté : la Saône et le Doubs.

La Saône

Du pied des Vosges aux portes de la Bourgogne où elle est rejointe par le Doubs, la « *Petite Saône* », comme on la nomme joliment, étire son cours paisible sur 130 km et offre des

conditions de navigation idéales.

Embarquer sur la Saône, c'est la promesse d'un voyage paisible. Un village, une forêt, des prés et puis un hameau et encore un village. Belles demeures et châteaux surplombent son cours et renforcent ses charmes. *Chemilly, Rupt-sur-Saône, Ray-sur-Saône, Rigny, Gray, Mantoche...* forteresses, tours, donjons et tuiles vernissées témoignent des fastes d'antan.

D'un village à l'autre, de part et d'autre de la Saône, la vie est partout : marchés de village, festivités, brocantes, visites à la ferme, expos, musées et ateliers d'artisans... Et puis dans chacun de ces villages, le charme d'un lavoir, d'une fontaine, d'une église et ses trésors.

© CRT Franche-Comté / Herbert Bertrand



Tourisme fluvial sur le Doubs, à Dole



Tourisme fluvial sur la Saône

© CRT Franche-Comté / Locaboat Holidays

Le Doubs

Navigable sur 200 km en alternance avec le canal du Rhône-au-Rhin, le Doubs oscille entre paysages sauvages et urbains.

Pour le plaisancier, c'est la promesse de varier les plaisirs et de pouvoir rythmer sa croisière au gré de ses envies. Et, pour les cyclistes, de flâner sur les chemins de halage de l'*Eurovelo6*.

Vert chlorophylle et roches vertigineuses alternent avec les élégantes façades, ruelles piétonnes et commerçantes, terrasses animées et restaurants accueillants.

Belfort et son lion offre les

charmes d'une vieille ville au pied des *Ballons des Vosges*. *Montbéliard* - berceau des usines Peugeot et ancienne principauté wurtembergeoise - déploie des façades colorées et un château romantique.

Ou encore *Besançon* - capitale régionale au riche passé horloger - qui arbore fièrement sa citadelle fortifiée classée UNESCO, et *Dole*, ville natale de Pasteur.

■ C.F.

Comité Régional du Tourisme de Franche-Comté: fluvial.franche-comte.org, tél 00 800 2006 2010 (appel gratuit depuis un poste fixe en Belgique)

Festival de Cannes

La ville de Cannes et sa célèbre Croisette seront sous les projecteurs et face aux caméras du monde entier, du 14 au 25 mai, avec la tenue du 67^e *Festival de Cannes*.

Le jury, présidé par la réalisatrice, productrice et scénariste néo-zélandaise, *Jane Campion*, aura cette année à départager 18 films qui sont en compétition et donc en lice pour la très convoitée *Palme d'Or*. Parmi lesquels le film belge «*Deux jours, une nuit*» de *Jean-Pierre et Luc Dardenne*. Cette réalisation cinématographique marque la rencontre des frères *Dardenne* et de *Marion Cotillard*, l'une des actrices françaises les plus cotées à l'heure actuelle.

Pablo Trapero, scénariste, producteur et réalisateur argentin, sera le président du jury de la section «*Un Certain Regard*», cœur de la Sélection Officielle avec la Compétition, et qui compte, cette année, dix-neuf films.

Quant au jury de la *Cinéfondation et des Courts Métrages*, il sera présidé par *Abbas Kiarostami*, réalisateur et scénariste iranien. Neuf courts métrages, parmi les 3450

qui ont été présentés et émanant de 128 pays de production différents, vont concourir pour la *Palme d'Or du Court Métrage*. Pour la toute première fois, un film azéri et un film géorgien participeront à cette compétition.

La *Sélection Cinéfondation*, elle, a choisi, seize films - 14 fictions et 2 animations - parmi les 1631 qui ont été présentés cette année par les écoles de cinéma du monde entier. Le

champ d'investigation s'étend encore cette année, avec 38% d'écoles en sélection pour la première fois ainsi qu'un pays, l'Égypte, jamais représenté auparavant. Par ailleurs, plus de la moitié des films de cette édition ont été réalisés par des femmes.

La *Caméra d'Or* est attribuée au meilleur premier film présenté en Sélection officielle (*Compétition*, *Hors Compétition* et *Un Certain Regard*), à la *Semaine de la Critique* ou à la *Quinzaine des Réalisateurs*. La présidente du jury de la *Caméra d'Or* est, pour cette édition 2014, *Nicole Garcia*.

Artiste français aux multiples talents, qui partage sa vie professionnelle entre cinéma, théâtre et chant, *Lambert Wilson* sera le maître des cérémonies d'ouverture et de clôture.

C'est le film «*Grace de Monaco*» du cinéaste français *Olivier Dahan* qui fera l'ouverture du Festival, le 14 mai. Le film évoque un moment de la vie de l'actrice américaine *Grace Kelly* (incarnée par *Nicole Kidman*) devenue *Grace de Monaco* lorsqu'elle épousa le Prince *Rainier III* (*Tim Roth*) en 1956, ce qui fut qualifié de mariage du siècle. Elle était alors une star de cinéma, tournant avec les plus grands, adulée dans le monde entier et couronnée d'un Oscar.

Comme de coutume, au programme officiel du Festival viendront se greffer de nombreuses manifestations, comme des conférences, colloques, expositions, des séances spéciales et projection de films hors compétition, ... sans oublier le «*Marché du Film*», poumon économique de cette prestigieuse manifestation cinématographique mondiale.

■ C. FARINONE



© F.C.H. INTERNATIONAL PRESS

Lambert Wilson

La Manche

Hardelot

Un charme naturel. Des émotions avec la mer et trois kilomètres de sable fin, deux espaces dunaires protégés les plus importants de la Côte d'Opale. Un domaine forestier unique. (www.hardelot.info)

Le Havre

Métropole maritime, berceau de l'impressionnisme, station nautique. Le Havre est également le site exceptionnel des jardins suspendus d'une surface de 17 hectares surplombant la baie de Seine. (www.lehavretourisme.com)

Le Touquet-Paris-Plage

Première station touristique du Nord de la France, qui a toujours su conjuguer authenticité et modernité. Le Touquet-Paris-Plage a fêté ses cent ans en 2012. Des balades, un fabuleux patrimoine naturel et architectural, un paradis des sports et du bien-être.

Le Touquet-Paris-Plage accueillera, les 7 et 8 juillet prochain, la première étape française du Tour de France. (www.letouquet.com)

Deauville

C'est découvrir une architecture exceptionnelle, jouer sur les golfs, assister au spectacle d'une course de chevaux, écouter un concert ou encore assister au célèbre Festival du Cinéma Américain. Du 29 mai au 8 juin, Deauville accueillera, pour la première fois de son histoire, La Solitaire du Figaro - Eric Bompard Cachemire. (www.deauville.fr)



Le Havre - Estacade



Balade équestre sur la plage au Touquet-Paris-Plage

Les Côtes Françaises

Avec 83 millions de visiteurs internationaux en 2012, la France reste pour les Belges la principale destination de vacances à l'étranger, avec un total de 2,9 millions de voyages de vacances. De part leur cadre familial, le bel environnement ou la proximité, la Manche, la Côte Atlantique et la Méditerranée restent des lieux de prédilection pour les Belges.

La Côte Atlantique

Bénédet

Située à la pointe de la Bretagne sud, c'est la destination idéale pour les croisières à bord de vedettes, de bateaux à voile ou de vieux gréements vers l'Archipel des Glénans. (www.benedet.fr)

Pornic

Un bijou sur la Côte de Jade. Élégant château, superbes corniches, golf centenaire, centre de thalasso, casino, Pornic possède un charme indéfinissable propre aux petits ports de l'Atlantique. Les 8, 9 et 10 août, aura lieu la Fête de la mer et voiles de tradition. (www.ot-pornic.fr)

Saint Jean de Monts

Mer, dune, forêt, marais, face à l'île d'Yeu et à l'île de Noirmoutier. Huit kilomètres de belles et longues plages de sable fin et un ensoleillement comparable à celui des départements du midi méditerranéen. (www.saint-jean-de-monts.com)

Les Sables d'Olonne

Connue pour sa course mythique du Vendée Globe, la région a une tradition maritime forte. Elle est la destination incontournable pour la pratique des sports nautiques. En juillet - août, une course de 2540 milles nautiques aller-retour ralliera les Sables d'Olonne à Horta. Et le 6 septembre, une grande fête sur la tradition maritime locale, la pêche et la plaisance sera organisée. (www.lessablesdolonnetourisme.com)

Biarritz

Offre le souffle tonique d'une cité au luxe décomplexé. La Cité de l'Océan et du Surf propose un parcours découverte qui donne la vision d'un océan vivant. Le Musée de la Mer se modernise et double sa surface d'exposition. Et plus que jamais présente, la Thalasso, avec ses bains d'eau de mer chaude, bains de boues et d'algues, douches tonifiantes, invite au bien-être. (www.biarritz-reservation.com)



Vue du Pont à Pornic



Les Sables d'Olonne

La Mer Méditerranée



Plage de la Nartelle à Sainte-Maxime



Hyères

Leucate Méditerranée

Station de caractère, ses cinq entités proposent cinq ambiances totalement différentes. Leucate se positionne parmi les dix meilleurs endroits du monde pour pratiquer le kitesurf et La Franqui est classée quatrième plus belle plage de France. (www.tourisme-leucate.fr)

Cassis

Ce petit port de pêche et de plaisance dévoile un art de vivre typiquement provençal. Un vignoble de poche, de 210 hectares de 12 domaines, représente, depuis 1936, l'AOC Vins de Cassis. Le parc national des Calanques est un joyau de la nature. (www.ot-cassis.com)

Hyères-Les-Palmiers

S'étend sur un vaste territoire réputé pour la variété de ses paysages terrestres, marins et sous-marins. Falaises, criques, remparts du

château des seigneurs, réserve ornithologique, ou encore 17 domaines et châteaux, de nombreux rosés de Provence, sont autant d'éléments qui rendent cette région attrayante. (www.hyeres-tourisme.com)

Sainte-Maxime

Destination réputée depuis 1922, Sainte-Maxime – qui présente toute l'authenticité de la Provence – n'a de cesse que d'améliorer son offre touristique. Six kilomètres de sable fin invitent à la détente et aux joies des activités nautiques. Le port qui accueille 800 bateaux est le point de départ pour des excursions maritimes sur la Méditerranée. Entre terre et mer, dans un cadre merveilleux, le Golf Blue Green déploie ses 18 trous sur 65 hectares. Le vieux village de Sainte-Maxime cultive son style architectural « Art Déco » et une gastronomie gorgée de soleil dont « La Badiane », un étoilé Michelin. (www.sainte-maxime.com)

Christian FARINONE

(Info: be.rendezvousenfrance.com)

Croisières de France

La compagnie *Croisières de France*, filiale du groupe *Pullmantur* (Royal Caribbean Cruises Ltd) - l'une des plus importantes compagnies de croisières au monde - est devenue en moins de cinq ans le troisième croisiériste sur le marché français.

Croisières de France, c'est avant tout l'art de vivre à la française, des croisières francophones en 100% tout inclus, mais également des croisières gourmandes. En effet, le célèbre guide *Gault&Millau* récompense la créativité du Chef français *Francis Lévêque* qui élabore les cartes des restaurants des navires.

Avec la majorité des croisières ayant Marseille comme lieu de départ et d'arrivée, le croisiériste propose un « forfait *Croisières de France* » dans les hôtels Accor de la ville.

Depuis quelque jours, le *Zenith* navigue pour la première fois sous les couleurs de *Croisières de France*, avec ses espaces réamén-

gés pour le plus grand bonheur des passagers. Cabines intérieures, extérieures avec balcon, suites, spa, piscine, solarium, théâtre, discothèque... Tout y est réuni pour conjuguer bonheur et art de vivre sur un bateau à taille humaine.

Chaque semaine, et jusqu'au 15 novembre 2014, le *Zenith* fera escale dans les plus beaux ports et villes de la Grande Bleue. Plus de dix itinéraires différents sont programmés, répartis sur 28 départs.

Et à bord du navire *Horizon*, du 1er au 8 juin au départ de Marseille et du 24 au 31 août au départ de Calais, *Croisières de France* fera rimer gastronomie et œnologie. Deux croisières inédites où sont réunis le chef *Francis Lévêque* et l'œnologue *Régis Hardouin*, qui ensemble animeront des conférences, des ateliers, des dégustations et

présenteront de nouveaux accords mets-vins.

C.F.

(Info: www.cdfcroisieresdefrance.com)



Artexvino = acqua

C'est dans la Résidence de l'Ambassadeur d'Italie à Bruxelles, que s'est tenue, fin avril, une somptueuse soirée de gala sponsorisée par les Maisons italiennes *Fendi* et *Maserati*. Cette soirée de charité soutenait le projet « Artexvino = acqua », mis en place par l'Association *Arte Continua* afin de réunir des fonds destinés au développement de centres pour la lutte contre la malnutrition et l'HIV au Malawi et au Mozambique. Tout invitait à un dîner de gala privilégié et ce fut le cas. Une cuisine pleine de saveurs et de fraîcheur de ce Chef inventif et talentueux qu'est *Luigi Ciciriello*.

C.F.



S.E. Alfredo Bastianelli, Ambassadeur d'Italie en Belgique



Philippe Labrot, General Manager Benelux LVMH Fragrance Brands



Journées européennes de l'Opéra

Depuis plusieurs années, lors du week-end le plus proche de la « Journée de l'Europe » (le 9 mai), les Maisons d'opéra d'Europe ouvrent leurs portes aux publics novices et avertis pour célébrer l'art lyrique et le talent de ceux qui le font. Ces « Journées européennes de l'Opéra » ont pour but

émotions. Pour l'occasion, *La Monnaie* à Bruxelles a élaboré un bien séduisant programme.

Le samedi 10 : parcours musical dans les stations et wagons de tram, bus ou métro à Bruxelles, élaboré en collaboration avec la STIB. Des chanteurs et musiciens donneront des mini-récitals et des concerts surprises; ils dévoileront, d'une manière inattendue, la programmation de la saison prochaine à *La Monnaie* en proposant des extraits de Verdi, Haendel, Strauss, Rachmaninov ou Rihm.

Le dimanche 11, dans la salle Malibran de *La Monnaie*, de 11h à 14h : projection du documentaire sur le *Community Opera Sindbad*, « *A Journey Through Living Flames* ». Plus de 200 enfants ont participé à ce projet, écrit par *Howard Moody* et mis en scène par *Thierry Thieu Niang*, qui, au fil des ateliers donnés à l'école, ont fait une véritable immersion dans le monde de l'opéra. Un superbe « making-off » qui retrace l'expérience forte qu'ont vécu les enfants, leurs enseignants et l'équipe artistique et qui se conclut sur la scène de la Grande Salle de *La Monnaie* lors de quatre représentations.

M.VD.

(Info: ☎ 02.229 12 11
www.lamonnaie.be)



d'aider à démocratiser l'opéra et de renforcer cette pratique culturelle dans la société d'aujourd'hui. La 8e édition, qui se déroule ces 10 et 11 mai 2014, est placée sur le thème du « Voyage à l'Opéra » et invite à voyager à travers le temps, voyager à travers les lieux, voyager au pays des

Savoie Mont Blanc

Après la grande saison du blanc, la destination Montagne se colore de bleu lac et vert alpage. Ce sont 22,1 millions de nuitées qui ont été enregistrées entre juin et septembre 2013 dans cette région, dont 24% par une clientèle étrangère, au premier rang de laquelle les Néerlandais suivis ex-aequo par les Anglais et les Belges. *Savoie Mont Blanc* est synonyme de randonnées, de baignade, de nature, de bien-être, d'hébergements de qualité et de gastronomie avec un coup de coeur pour *Alain Perrillat-Mercerot*, le Chef étoilé du restaurant *Atmosphères* au Bourget-du-lac.

d'exception tout en contemplant les plus hauts sommets des Alpes.

Dans les événements anniversaire de cette saison : Au lac du Bourget, le 29 juin, les 10 ans de la *Fête des Fromages de Savoie*. A Bourg-Saint-Maurice/Les Arcs, le 21 juin, les 100 ans de la gare et, les 12 et 13 juillet, les 70 ans de la *Fête de l'Edelweiss*. Megève fête toute la saison son centenaire. A Chamonix-Mont Blanc, le 15 août, les 90 ans de la célébration des *Guides*. A Saint-Gervais, du 1 au 3 août, les 150 ans de la *Compagnie des Guides*. Et, dans toute les destinations Montagne, les 28 et



Lac des Cheserys - Chamonix

En *Savoie Mont Blanc*, l'eau fait partie du paysage, au coeur des montagnes, des vallées et des plaines. Lacs, rivières et glaciers façonnent le relief. Paradis des randonnées aux paysages

29 juin, auront lieu plus de 200 animations sportives, culturelles et gastronomiques à l'occasion de la *Fête de la Montagne*.

C.F.

(Info: www.savoie-mont-blanc.com)

« M & Mme Rêve »

Inspiré librement de l'oeuvre d'Eugène Ionesco, le nouveau spectacle du *Théâtre du Corps*, « *M & Mme Rêve* » de et avec Marie-Claude Pietragalla et Julien Derouault sera présenté, au *Cirque Royal à Bruxelles*, les 28 et 29 juin prochain.

C'est l'histoire de deux êtres imaginaires qui traversent le temps, fabulent leur vie, rêvent leur amour et se mesurent au réel l'espace d'un instant, celui d'un spectacle insolite et drôle qui défile sous nos yeux à la vitesse d'une étoile filante... Imaginez-vous danser dans le cosmos, nageant au milieu des mots, assister à une chorégraphie de rhinocéros tout en découvrant un monde étrange et pourtant si familier... Vous n'aurez qu'une seule envie,

c'est savoir qui sont ces deux mystérieux personnages évadés du cerveau d'un géant et connaître leur histoire.

Pour la première fois, les projections sur une surface de 200 m² créent un univers immersif réagissant en symbiose avec les danseurs.

« *M & Mme Rêve* » est un rêve éveillé à la croisée de la danse, du théâtre et de l'illusion...

S.D.

(Info: ☎ 02.218 20 15
www.ballets.be - www.fnac.be)



Vitrine des nouveautés

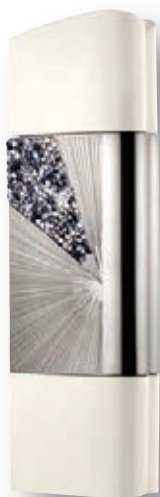
Mise en flacon de lieux, de moments ou d'attitudes, c'est ce que symbolisent les parfums composant la gamme «Les Contextuels» de **Brecourt**. Parmi eux, *Eau Blanche* qui est un hespéridé floral musqué qui réunit les plus belles essences du sud de l'Italie : bergamote, citron et mandarine en note de tête; coeur de jasmin, feuilles de thé et gingembre; et accord de cèdre cristallin et muscs blancs pour le sillage final. Quelques pschitt avant de s'endormir pour une nuit de sérénité assurée. Points de vente en Belgique: www.viak.be.



Alliance de l'élégance à la française et de la spontanéité américaine, le parfum féminin « *Very Irresistible* » de **Givenchy** est devenu un grand classique de la parfumerie. Il se dévoile aujourd'hui dans une nouvelle variation baptisée *L'Eau en rose*. Une Eau de Toilette au coeur de laquelle la rose se fait fusante, aérienne et aussi cristalline qu'un sorbet, ponctuée d'un éclat de mûre juteuse et de muscs moelleux.



Deuxième fragrance « *strass et glamour* » de **Swarovski**, cette Eau de Toilette *Swarovski Edition* est présentée dans un flacon-fourreau très élégant. Un parfum floral fruité qui se caractérise par une envolée juteuse et fruitée de poire et gelée de groseille. Son coeur luxueusement féminin se compose de fleurs d'églantine escortées d'orchidées blanches. En finale, vanille, bois de cèdre et musc blanc composent un sillage chaleureux.



Ouverture sur un monde magique avec cette *Petite Flowerbomb* de **Viktor & Rolf** : 20 ml de parfum capiteux et de glamour à toujours emporter avec soi... Ecrin original pour cette fragrance féminine se distinguant par des notes de tête de bergamote et de thé, épicées de poivre rose, faisant ensuite place à un coeur floral composé d'un bouquet de freesia, jasmin sambac, rose de mai, rehaussé des saveurs épicées du cattleya et érotisé de notes de patchouli.



Opus aérien et délicat de l'Eau de Parfum *ME*, son aînée lancée par **Lanvin** il y a un an, *ME L'Eau* est une eau fraîche, un floral citrus musqué. Une fragrance féminine, pétillante et acidulée, où se mêlent mandarine, feuille de violette et baie de rose, avant que ne se dévoile un coeur floral : sublime bouquet de magnolia, pivoine et rose qui s'épanouit dans un sillage de muscs soyeux et bois de cèdre.

Ode aux fleurs et à la féminité, **Miss Dior Blooming Bouquet** évoque un bouquet printanier et révèle la sensualité douce de notes tendres. Un parfum soyeux conçu autour d'un accord de pivoine, avec la rose et des notes fruitées d'abricot et de pêche. Une composition harmonieuse qui exalte avec douceur l'essence de mandarine et l'essence de rose sur un fond velouté de muscs blancs.



Souffle de légèreté et envolée florale pour la fragrance féminine *Pleats Please L'Eau* de **Issey Miyake**, une variation plus fraîche qui rejoint, cet été, la famille *Pleats Please*. En note de tête, l'églantine et sa senteur délicate; bouton de rose, baie de rose et néroli pour former un coeur floral séduisant et l'accord de fond associe muscs blancs, cèdre et patchouli. Disponible exclusivement chez Ici Paris XL.



Caractère exubérant, jus sexy et racé pour cette édition limitée *Exotic* qui réinterprète le premier parfum éponyme de **Jimmy Choo**. Une fragrance féminine dont la composition fruitée florale s'articule autour de l'orchidée tigrée et du patchouli : sorbet cassis et pamplemousse rose au départ, suivis d'un coeur d'orchidée tigrée et fleur de la passion se prolongeant dans un sillage framboise-patchouli. Une Eau de Toilette vendue en exclusivité chez Ici Paris XL.



Tout dans *Dolce* - la nouvelle fragrance féminine de **Dolce & Gabbana** - invite à un voyage en Sicile. Un bouquet de fleurs blanches pour cette Eau de Parfum qui s'ouvre sur un accord de feuille de néroli et fleur de papaye. Son coeur associe avec harmonie le nénuphar blanc, la jonquille et des notes opulentes amaryllis. Une délicieuse senteur florale contrebalancée par des notes musquées et des accents complexes de bois de cashmere et bois de santal.



RegioStars 2014 Awards

This year the RegioStars Awards winners (top awards for Europe's most innovative regional projects) have been chosen from 19 shortlisted projects co-financed by investments from the European Regional Development Fund and the European Social Fund. This year's event came at a crucial time as Member States were finalising their strategic investment plans, the so-called "Partnership Agreements" on how to spend the European Structural and Investment Funds over the next seven years.

The Award categories for 2014 were: Smart Growth - SME Innovation; Sustainable Growth - Green growth and jobs through bio-economy; Inclusive Growth - Creating jobs for the younger generation; and CityStar - Investment projects in sustainable urban public transport. In this 7th edition of RegioStars, the jury singled out 19 finalists from 80 projects on the basis of four key criteria: innovation, impact, sustainability and partnership. The finalists come from regions and cities in 17 Member States: Belgium, Czech Republic, Denmark, France, Germany, Greece, Hungary, Italy, Ireland, Luxemburg, the Netherlands, Poland, Portugal, Romania, Spain, Sweden, and the United Kingdom.

The winners of 2014:

- Smart Growth — « Art on Chairs » — Paredes (Portugal)

The furniture industry has been one of the most important economic activities in the northern Portuguese city Paredes with the highest concentration of chair factories in Europe accounting for 65% of national furniture production. Although the industry was once highly productive, its image is now seen as old-fashioned and conservative. « Art on Chairs » has breathed new life into this traditional industry by bringing them together with the designer world to transform chair making into an art. This cooperation has boosted creativity in this industry, enhanced productivity and an increase in international exports.

- Sustainable Growth — « BEACON » — West Wales and the Valleys (United Kingdom)

The « BEACON » project faces a major challenge for Europe: developing new technologies to meet the growing demand for energy and resources. The project focuses on biorefining, a process using non-food crops to create biomass to be used in products instead of crude oil. By producing renewable products from biomass, « BEACON » represents a green alternative to polluting fossil fuels, helping Europe to cut its greenhouse gas emissions. This pioneering initiative is attracting investments to one of the UK poorest regions creating vital jobs and developing advanced know-how.

- Inclusive Growth — « Fifteen Cornwall Apprenticeship Programme » — Cornwall (United Kingdom)

A passion for cooking is transforming young lives in one of the poorest parts of England. Inspired by the celebrity chef Jamie Oliver, the Fifteen Cornwall Restaurant is part of a public-private social enterprise, which offers a chance to disadvantaged unemployed 16 to 24 year olds the opportunity to train as chefs. This ground-breaking project has trained almost 130 young people, many of whom are dealing with serious challenges such as criminal records, substance misuse, mental illness or disability. Each year, the project invests around Eur 1.2 million back into the local economy supporting local suppliers and high-quality food production.

- CityStar — « Ecological Transport » — Gdynia (Poland)
- Thanks to a new eco-friendly urban transport system with innovative and accessible electric trolleybuses, the city of Gdynia has less traffic congestion, fewer accidents and lower levels of pollution. The modern vehicles have improved the comfort of passengers, reduced their travel times and brought benefits to the local economy of the Tricity area — Gdynia, Gdańsk and Sopot — in northern Poland.

EIB continues to support SMEs

The European Investment Bank (EIB) continues its strong commitment to small and medium sized enterprises (SME) in the European Union. The EIB's Board approved a EU programme allowing the EIB to speed up classical lending operations in the SME sector. The volume of the programme will amount to Eur 2 billion in the second quarter of 2014.

Based on the complementarity of the EIB loan for SMEs, the proposed EU Programme Loan is expected to generate up to Eur 4bn of financing. Taking into account the multiplier effect of debt finance, the EIB Programme could thereby support SMEs and Mid-Caps investment in fixed

assets and working capital in the EU of up to Eur 8bn which is expected to provide finance to approximately 10 000 SMEs and Mid-Caps across the EU that employ more than 250 000 people.

In the context of significant market fragmentation, this pilot operation reinforces the Bank's commitment to support SME lending and promote growth in the EU. The dedicated EIB loan for SMEs and Midcaps (with up to 3 000 employees) will finance small and medium-sized projects in the EU. The individual loans will be inter-mediated by EU financial institutions.

Support to SMEs has become the single largest po-

licy objective by the EIB Group. In 2013, the EIB and the European Investment Fund contributed a record volume of Eur 21.9 billion to SMEs. A total of approximately 230 000 SMEs received direct or indirect support through EIB Group's activity. These businesses employed approximately 2.8 million people across Europe in 2013. Exceptional efforts were made to secure access to long-term financing for small and medium-sized businesses, which are the backbone of the European economy. In 2014, the total volume of EIB Group commitment in support of SMEs amounts to Eur 7.3 billion so far.

Climate Awareness Bonds

End of March 2014 has seen the European Investment Bank (EIB) launch two innovative Climate Awareness Bonds (CABs), in response to demand from investors attracted by the environmental characteristics of the bonds. Funds raised through CABs are earmarked by the EIB for projects in renewable energy and energy efficiency.

The Bank's first ever GBP-denominated CAB is also its largest so far for 2014, at GBP 500m. 76% of investors are based in the United Kingdom.

The EIB also issued its first CAB to be denominated in Japanese Yen, also the first such bond in samurai format, which allows non-Japanese companies to launch bonds in Japan under Japanese regulations. The samurai CAB was for an amount of JPY 5bn.

The EIB is the largest issuer of green bonds ytd (total: Eur 2.2bn) and among the largest financiers of projects to tackle climate change, having provided over Eur 19bn worldwide in 2013 alone. Through CABs, investors have the opportunity to contribute to EIB's Climate Action financing, while enjoying the excellent credit quality of EIB as an issuer.

EU-Africa summit 2014

The 4th EU-Africa Summit brought together, in Brussels, more than 60 EU and African leaders, and a total of 90 delegations, to discuss the future of EU-Africa relations and reinforce links between the two continents. In the summit declaration, leaders highlighted the close nature of EU-Africa relations and the shared values of democracy, respect for human rights, the rule of law and good governance as well as the right to development.

Leaders recognised the importance of peace and security as essential prerequisites for development and prosperity. In particular, they confirmed their commitment to enhancing political dialogue on international criminal justice and universal jurisdiction. They also gave their support to the African aspiration and commitment to ensuring peace and stability in Africa and agreed to support African capabilities in this area through any available means, with a particular focus on capacity-building. Both continents agreed to strengthen common effort to fight international terrorism and to combat the spread of small arms.

Leaders pledged to pursue policies to create jobs and stimulate long-term growth on both continents. In particular the two continents agreed to cooperate more closely in the field of maritime policy. The EU also underlined its commitment to continuing to support African countries in the preparation of climate-resilient and low-emission development strategies.

The summit declaration also underlines the importance of encouraging greater investment and economic development within and between countries in both continents, alongside developing transport, access to drinking water and to sustainable and affordable energy.

The summit recognised the importance of upholding human rights in both continents and confirmed a joint commitment to continuing efforts towards reaching the Millennium Development Goals by 2015. On the question of education, leaders agreed to pursue policies to promote inclusive job creation with a focus on young people and women, and to promote student exchange programmes between the two continents and within Africa. The summit highlighted the need for a comprehensive approach to tackle the serious social and human impact of irregular migration, and it also adopted a separate declaration on migration and mobility.

Finally, a roadmap to frame EU-Africa relations for 2014-2017 and covering 5 key priorities and areas for joint action was adopted:

Peace and security ; Democracy, good governance and human rights ; Human development ; Sustainable and inclusive development and growth and continental integration ; Global and emerging issues.

C. FARINONE



© European Union

Ban Ki-moon, UN Secretary General, and Herman Van Rompuy, President of the European Council

Nouveaux supermarchés Delhaize

Après plusieurs mois de rencontres avec des consommateurs, d'analyses et de tests dans neuf magasins, *Delhaize* vient de dévoiler sa toute dernière génération de magasins, au supermarché de Wezembeek-Oppeem. Un environne-

ment de shopping encore plus agréable et mieux adapté aux besoins des clients. Les nouveaux magasins bénéficient de plus de lumière naturelle, mais également d'un éclairage presque intégralement aux LED. Un véritable marché de produits frais, ateliers de boucherie ouverts, plus de fruits et de légumes en vrac, du pain cuit tout au long de la journée, davantage de dégustation et un tout nouveau rayon traiteur jouant, quant à lui, la carte de la gastronomie accessible en proposant une trentaine de plats ultra frais, en portions individuelles, à



combiner et à consommer en solo ou en famille. L'enseigne propose également un espace fruits et légumes bio ainsi qu'un large assortiment de produits sans gluten. Et pour les utilisateurs de smartphone ou tablette, le WIFI est gratuit dans tout le magasin.

■ C.F.

Label entreprise écodynamique

Ce label « entreprise écodynamique » est une initiative de *Bruxelles Environnement* qui récompense officiellement la bonne gestion, le dynamisme et les progrès réalisés en matière d'environnement des entreprises implantées en *Région de Bruxelles Capitale*.

Labellisée « entreprise écodynamique » pour sa bonne gestion environnementale, *citydev.brussels* (nouvelle dénomination de la SDRB) maintient ses 3 étoiles, soit le plus haut niveau d'écogestion pour les entreprises et les organismes publics octroyé par *Bruxelles Environnement*. Organisme public autonome créé en 1974, *citydev.brussels* est en charge du développement urbain de la *Région de Bruxelles Capitale* au travers de projets immobiliers. Il favorise l'expansion économique de la région bruxelloise en y accueillant, ou en y maintenant, des entreprises. Pour ce faire, *citydev.brussels* met à leur disposition des infrastructures immobilières de qualité permettant de les accueillir aux différentes étapes de leur développement. Aujourd'hui, *citydev.brussels* leur donne accès à un patrimoine de près de 200 ha de terrains industriels et parcs PME répartis sur 45 sites, à 75.000m²



Benjamin Cadranet (sur son vélo électrique), administrateur général de *citydev.brussels*

de locaux, à 8 centres d'entreprises et à 5 incubateurs. En tant qu'opérateur régional, cet organisme est impliqué dans la réalisation de projets complexes alliant la production de logements divers, d'activités économiques, de commerces, d'espaces publics, d'équipements collectifs et de tout ce qui peut redynamiser une ville ou un quartier.

■ C. de V.

(Info: ☎ 02.775 75 75)

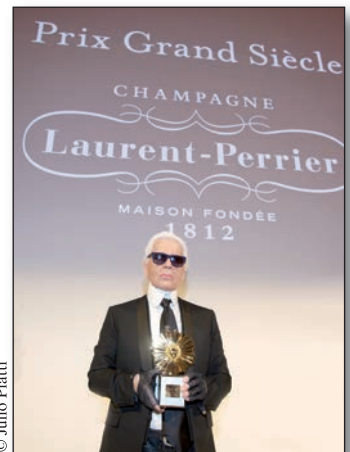


Dîner Prix Grand Siècle Laurent-Perrier au Pavillon Cambon

Le Prix Grand Siècle Laurent-Perrier

Après avoir hissé *Laurent-Perrier* au premier rang des grandes Maisons de champagne, *Bernard de Nonancourt* crée, en 1965, le « Prix Grand Siècle Laurent-Perrier », décerné chaque année.

Ce prix, doté d'un montant de 30.000 euros, est destiné à mettre à l'honneur ceux et celles qui, par leur engagement et leur conviction, témoignent des valeurs durables de notre époque. Depuis sa création, le « Prix Grand Siècle Laurent-Perrier » a mis en exergue des personnalités venues d'univers très différents, mais ayant toutes en commun ce dévouement et cette implication qui en font des modèles et des exemples dans notre société.



Le lauréat de cette année est Karl Lagerfeld.

■ C.F.

Une mobilité plus écologique

L'entreprise *Regus*, leader mondial de la mise à disposition de solutions innovantes d'espaces de travail, offre à ses clients la possibilité d'utiliser une voiture électrique pour se déplacer à Bruxelles. En effet, dans le cadre d'un projet pilote conduit avec *Zen Car* - spécialiste de la location de voitures électriques -, les clients de trois centres d'affaires *Regus* de la capitale (*City Centre*, *EU Commission* et *Gare du Midi*) bénéficient de la mise à disposition de voitures électriques, qui sont proposées au tarif de 3€ par heure, et sont disponibles pour quelques heures ou quelques jours. Les utilisateurs reçoivent une facture mensuelle. Les voitures peuvent être réservées en ligne via un ordinateur ou un smartphone. Et les utilisateurs peuvent gérer leur mobilité eux-mêmes



grâce aux informations en temps réel quant à la disponibilité des véhicules.

Ce partenariat ne vise pas seulement à améliorer la mobilité pour les entreprises, mais aussi à réduire les embouteillages et les émissions de gaz à effet de serre dans la capitale. Le projet-pilote permet en outre aux utilisateurs de se garer facilement et gratuitement au centre de Bruxelles.

■ G.W.

Mes trois zèbres

par Alexandre Jardin (Grasset 2013)

Déjà dans « Le roman des Jardins » (1), l'admiration pour Guitry pointait en filigrane en une seule phrase claire. Dans son nouvel ouvrage, le grand Sacha s'affirme. Comme le plus éloquent des trois zèbres. De Gaulle nous amuse, mais ne nous passionne guère. Quant à Casanova, il n'est pas interdit de préférer l'analyse pertinente de Philippe Sollers.

En tant qu'auteur de la première biographie de Sacha Guitry parue en 1971 (2) et l'un des derniers survivants à avoir eu le bonheur d'être reçu par lui, je suis sensible au fait qu'un homme de la qualité de Alexandre Jardin rende hommage à un auteur-acteur, devenu au fil du temps, l'indispensable dispensateur du rire, si rare en ces temps troublés.

Ceux à présent qui se croient des comiques ou des comédiens n'en sont pas vraiment. Dany Boon ne m'a jamais fait rire, Kad Merad ou Jean Reno sont d'exécrables comédiens. Jardin ne ménage pas son enthousiasme : Grâce à ce liquidateur de conventions, jouer sans frein m'ap-

paraît soudain comme « la solution » à tout ce qui, déjà, m'asphyxie! Les règles les plus enkystées peuvent être craquées sur un air de joie.

Cela dit, certaines erreurs sont incompréhensibles. Par exemple, situer l'hôtel particulier de Sacha au 16, avenue Elisée Reclus, alors qu'il résidait au 18. Pourquoi se déplace-t-il en Cadillac blanche alors qu'il possédait une Lincoln grenat ? Sa quatrième épouse se nommait Geneviève de Séville et non de Sérigny.

Sacha n'était pas responsable des seaux hygiéniques en prison. Cette responsabilité incombait à Mary Marquet. D'où la célèbre réplique : on m'a nommée Garde des Seaux. Cependant, pour opérer ses repères, Alexandre Jardin s'est servi du « Sacha Guitry Intime » de Fernande Choisel, ouvrage d'une précision horlogère. Ces scories n'altèrent en rien le talent d'Alexandre Jardin.

(1) Grasset 2005

(2) « Le règne de Sacha Guitry » - édit. Pierre De Meyere Bruxelles



Vignobles de Sambre et de Meuse

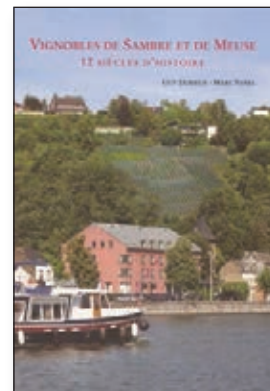
par Guy Durieux et Marc Vanel (éditeur Piezo 2013)

Oui, le vin fait partie intégrante de la littérature, source d'inspiration pour de nombreux écrivains. Notre pays ne bénéficie pas d'une enviable réputation en ce domaine.

Si Louis XIV n'avait pas eu la funeste idée de faire arracher nos vignes, nous n'en serions pas là. Or, le redressement est en train de progresser avec entrain. Si Liège, Namur et surtout Huy avaient de bonnes raisons de se réjouir de leur production, de nos jours, elle s'éparpille joyeusement mais sans la moindre trace d'amateurisme. Dans les lieux les plus insolites, des passionnés plantent de la vigne : au village de Torgny (un précurseur), les remparts de Thuin, chers à Maurice des Ombriaux, la Mazelle à Beaumont, Jean Galler, le roi du chocolat vinifie à Chèvremont, le pays de la fricassée.

Certains petits vignobles ont disparu, notamment celui de Treignes, plus proche de la limonade purgative que du vin.

Partout en Wallonie et à Bruxelles, des rues de la Vigne rappellent l'époque de gloire. Levons notre verre à Guy Durieux et Marc Vanel pour avoir réussi à nous conter avec compétence et le sourire aux lèvres douze siècles d'histoire d'un vin encore méconnu, mais prêt à couler généreusement.



Retour à Salem

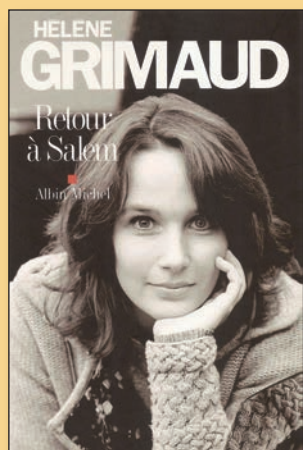
par Hélène Grimaud (Albin Michel 2013)

La pianiste Hélène Grimaud est unique au monde. Femme précieuse, belle, talentueuse, généreuse et terriblement vivante... Son écriture s'ajoute à notre bonheur. Ah ! si Madame Katherine Pancol pouvait écrire de cette manière,

l'excellent Frédéric Beigbeder (fort critiqué mais c'est bon signe) ne serait pas contraint d'écrire à son égard : Le mètre étalon de la nullité stylistique. (3)

Le livre d'Hélène Grimaud fait penser à l'aphorisme de Achille Chavée : « Il n'est pas d'abus au domaine du rêve ». Son récit démarre à Hambourg. Elle y pousse la porte d'un antiquaire. Sa vie bascule. Roman vrai ? Récit d'imagination ? On ne sait, tant on demeure troublé.

Avec elle, je partage l'amour des loups. Hélène Grimaud écrit à leur propos : « Ils m'ont appris une attention



aigüe à ce qui m'entoure et l'abandon aux forces précédant à notre destin - le vent, le ciel, le désir, la mort. »

Le dernier enregistrement de la pianiste nous fait entendre les concertos n° 1 et n° 2 de Johannes Brahms, omniprésents dans son livre. « Brahms composait comme un astre superbe » écrit-elle avec cette fougue, de même que cette notion du « double » qui l'habite depuis l'enfance. Hélène Grimaud n'est pas seulement une extraordinaire pianiste, elle s'impose en tant qu'écrivain majeur.

(3) Le Figaro Magazine 21 février 2014

Paris c'est foutu !

par Alain Paucard (Éditions Jean-Cyrille Godefroy 2013)

Alain Paucard possède deux vertus essentielles : il adore Paris et lance ses idées avec une indépendance absolue. Il s'en prend aux aberrations, souvent prodiguées par de joyeux socialistes, investis ou non : l'Arc de la Défense, la Tour Montpar-

nasse, la Pyramide du Louvre ou pire encore, les Colonnnes de Buren.

Rien d'étonnant à ce qu'il n'existe plus de chansons sur Paris. Son antipathie pour Mouna, également surnommé Aguigui, est légitime. Son crétinisme satisfait ne prenait qu'avec de dangereux naïfs. Comme elle serait somptueuse dans un tableau de Marquet, dit-il à propos de la Trinité. Or ce tableau est exposé au Musée de l'Hermitage à St. Petersburg.

Une injustice à signaler envers la chaîne de restaurants « Flo ». Or, on mange bien à « La Coupole ». J'y invite Paucard quand il veut. Quant à « Chartier » qu'il semble préférer, le décor est superbe, mais mon Dieu que c'est mauvais. Je n'y vais que pour retrouver l'ombre chère de

Lautréamont, mort à l'étagé.

Contrairement à ce que semble croire l'auteur, il ne faut pas prendre rendez-vous au Cimetière de Picpus, mais respecter les heures d'ouverture.

Je me suis recueilli bien des fois sur les fosses où reposent des victimes innocentes ainsi que André Chénier (Révolution Française) responsable d'un des plus grands génocides qu'ait connu l'Humanité; il ne sera jamais puni et même on le fête!

Tout comme moi, Alain Paucard regrette que soit fermé l'escalier qui permettait de la rue Lepic de rejoindre l'avenue Junot.

Il a raison de citer Emile Goudeau, littérateur dont une rue de Montmartre porte le nom. Hélas, sa tombe est totalement abandonnée au délicieux cimetière Saint Vincent.

Défenseur acharné du classicisme, il est regrettable qu'un type dans le genre d'Alain Paucard ne siège pas au Conseil Municipal de Paris. Ne serait-ce que pour emmerder ses collègues.



Marc DANVAL

L'Audi A3 Cabriolet

Présentée en première belge lors du Salon de l'Auto de janvier à Bruxelles, la nouvelle Audi A3 Cabriolet est une quatre places compacte, élégante et sportive.

Par rapport à la précédente version, la nouvelle Audi A3 Cabriolet est agrandie: sa longueur de 18 cm, l'empattement de 2 cm et sa largeur de 2 cm. Par contre sa hauteur a perdu 15 mm, ce qui renforce son allure sportive. Le coffre à bagages, qui a gagné 60 l de volume, est devenu plus facile à charger. Les grands passages de roue abritent des jantes dont le diamètre peut atteindre 19 pouces. La calandre « singleframe » domine l'avant de l'Audi A3 Cabriolet. Les phares, de faible hauteur, lui confèrent un « regard » plein de détermination et soulignent l'horizontalité et la fluidité des lignes. Sa capote en toile, qui se fond dans sa silhouette et comporte une lunette arrière en verre, se déploie par un mécanisme léger en magnésium et en acier : sur simple pression d'une touche, elle s'ouvre et se ferme par commande électrohydraulique en moins de 18 sec, même lorsque la voiture roule à une vitesse jusqu'à 50 km/h.

Son tableau de bord est élancé et bas, et avant légèrement incurvé. Comme dans toutes les Audi, la qualité des finitions est sans concession et les commandes sont simples, intuitives et confortables. Le volant et les sièges sont nouveaux. La touche du frein de stationnement électromécanique est intégrée à la console du tunnel central. L'ordinateur de bord, avec programme d'efficacité énergétique et recommandation de pause, fait partie de l'équipement de série sur les modèles avec finitions « ambition » et « ambiente ». La gamme d'options comprend l'adaptive cruise control, l'Audi side assist, l'Audi active lane assist, la reconnaissance par caméra des panneaux de signalisation, le système d'aide au stationnement avec affichage sélectif et le système de sécurité Audi pre sense en différentes versions. Maniabilité sportive, sécurité et grand confort : le châssis de la nouvelle Audi A3 Cabriolet séduit par sa technologie sophistiquée. Les composants du train avant McPherson sont en partie

réalisés en aluminium. Le train arrière à quatre bras par roue traite séparément les forces longitudinales et les forces transversales. La direction assistée possède une commande électromécanique d'une haute efficacité énergétique.

Les trois moteurs disponibles lors du lancement de l'Audi A3 Cabriolet sont : les deux TFSI de respectivement 103 kW (140 ch) et 132 kW (180 ch), et d'une cylindrée de 1,4 et 1,8 l. Ainsi que le 2.0 TDI qui développe 110 kW (150 ch). Tous ces moteurs bénéficient des technologies de l'injection directe, de la suralimentation par turbocompresseur et du système « stop-start »; ils consomment 12% de carburant en moins que les moteurs du modèle précédent, et ce, malgré des performances améliorées. La nouvelle Audi A3 Cabriolet reflète également l'état le plus avancé de la technologie en matière de transmission. Ainsi le 1.8 TFSI est lancé avec la boîte S tronic à 7 rapports, qui, en combinaison avec le système Audi drive select, offre une fonction de roue libre qui réduit encore la consommation. Le 1.4 TFSI et le 2.0 TDI sont associés à une boîte de vitesses manuelle à 6 rapports. La transmission intégrale quattro – une autre nouveauté et une première dans le cabriolet compact – suivra.

A l'occasion du lancement de ce nouveau cabriolet de la famille A3, Audi Belgique a conclu un partenariat avec trois designers belges pour que chacun crée un foulard exclusif, accessoire de la femme élégante au volant de son cabriolet. Trois motifs bien distincts sont disponibles: « Paradise » de Géraldine Georges, de style japonais et dans une palette de couleurs poudrées ; « Hybride » de JL Moerman, aux lignes abstraites et organiques déclinées dans des coloris vifs ; et « Butterfly » d'Elzo Durt aux éléments multicolores et graphiques (photo). Disponibles dans tout le réseau des distributeurs Audi. (www.audisummercollection.be)



« Paradise » de Géraldine Georges, de style japonais et dans une palette de couleurs poudrées ; « Hybride » de JL Moerman, aux lignes abstraites et organiques déclinées dans des coloris vifs ; et « Butterfly » d'Elzo Durt aux éléments multicolores et graphiques (photo). Disponibles dans tout le réseau des distributeurs Audi. (www.audisummercollection.be)

Spa-Classic

Le rallye automobile *Spa-Classic 2014* se déroule du vendredi 16 au dimanche 18 mai. Riche du succès remporté lors des trois premières éditions, *Spa-Classic* est désormais synonyme de grand rendez-vous de l'automobile classique sur un circuit considéré comme le plus beau du monde : Spa-Francorchamps, où huit plateaux seront présentés : les voitures de Tourisme de l'*Heritage Touring Cup* et de l'*U2TC Historic Motor Racing News* (avec des courses de nuit le samedi soir) en hommage à ce temple de l'endurance qui accueille les célèbres



24 Heures de Spa-Francorchamps, Sixties' Endurance (avec une épreuve de deux heures), Classic Endurance Racing (riche de deux plateaux), Trofeo Nastro Rosso, Group C Racing et Historic Formula 2.

Enfin, la consécration des lieux ne saurait être parfaite sans la réunion des clubs de marques toujours plus nombreux - avec une exposition unique de plus de mille modèles de collection de voitures -, les animations et la vente aux enchères organisée par l'illustre Maison Bonhams.

General Motor Belgium vend son site anversois

A l'issue d'entretiens constructifs avec le Gouvernement Flamand et les Autorités Portuaires d'Anvers, *General Motors Belgium* a signé, mi-avril dernier, un accord portant sur la vente de son ancien site de production anversois. Cet accord va permettre au Port d'Anvers de prendre possession du terrain et de développer de nouvelles opportunités en vue d'attirer de nouveaux investisseurs et, par corollaire, de créer de nouveaux emplois. En parallèle, *General Motors Belgium* et le Gouvernement Flamand ont conclu un accord sur la question des aides reçues par le passé par l'ancienne usine d'Anvers. Opel demeure l'une des marques automobiles les plus populaires en Belgique avec 66 concessionnaires et 194 points de service ; quelque 37.000 véhicules ont été immatriculés l'an dernier. Et avec près de 3.000 emplois liés en Belgique à GM, la marque reste un acteur important de l'économie belge.

Rallye du Sablon

La 2e édition du *Rallye du Sablon* se déroulera les 15 et 16 mai ; quarante cinq voitures anciennes (avant 1975) partiront de France pour rejoindre le Sablon à Bruxelles. Deux jours de pur plaisir automobile, destinés aux passionnés de voitures de collection et placés sous le signe de la convivialité et du prestige, sur un parcours Deauville-Bruxelles entre les routes de campagnes et villages de Normandie



© Pierre Olivier Tulkeus

et de la Somme. Au programme : un petit déjeuner à la ferme, un déjeuner au milieu de la plus belle place d'un village de Norman-

die, une soirée à Deauville, une soirée en bord de mer dans la baie de Somme, et une arrivée sur la Place du Grand Sablon à Bruxelles, privatisée pour l'occasion, suivie d'un dîner et de la remise des prix.

Ce rallye est organisé à l'initiative de la Joaillerie Leysen, avec pour partenaires Rothschild & Cie Banque et la Maison d'Horlogerie Lebeau-Courally. ([Info:www.rallyedusablon.com](http://www.rallyedusablon.com))

La Fête de l'Iris

Comme chaque année au mois de mai à Bruxelles, place à la «Fête de l'Iris» qui marque la naissance de la Région de Bruxelles Capitale ! En 2003, le Parlement bruxellois décidait de célébrer officiellement la «Fête de l'Iris» le 8 mai - date symbolique puisqu'elle marque la fin de la dernière guerre mondiale - mais toutes les festivités sont organisées le week-end le plus proche de cette date afin qu'un très large public puisse y participer.

Au programme de cette fête bruxelloise qui, cette année donc, animera la capitale les 10 et 11 mai: des concerts gratuits et de très nombreuses activités auxquelles est convié le grand public comme des rencontres, des découvertes, des balades et divers spectacles. Parmi lesquels notamment la « Brussels Vintage Parade » - ba-



lade rétro-vélo combinant l'utilisation de vélos ancêtres à l'assortiment de tenues vestimentaires vintage -, le « Village de l'Europe » et également une série d'activités dans les musées bruxellois. Sans oublier l'inauguration (le jeudi 8 mai) et son ouverture au public du nouveau Parc de Tour & Taxis, dont l'aménagement se fera par phases successives en fonction des usages, de la participation des riverains et des projets futurs qui viendront compléter cette première étape. A terme, un véritable réseau, constitué de 4 grands espaces verts, reliera la Place Saintelette à la Place Bockstaël. Il s'agira du plus grand parc urbain créé dans le centre de Bruxelles depuis l'époque de Léopold II. ■

M.VD.

(Info: www.fetedeliris.be)

Entre deux chaises, un livre

Jusqu'au 7 septembre, la Fondation Boghossian présente, à la Villa Empain, l'exposition «Entre deux chaises, un livre» réunissant près de 200 livres et chaises créés par des artistes issus de différentes cultures. La plupart des oeuvres proviennent d'une collectionneuse belge, Galila Hollander-Barzilai.

Le livre exprime, depuis deux millénaires, un ensemble de valeurs et de représentations du monde. Mais au-delà de son contenu, de ses textes et images, le livre présente une matérialité, une forme qui lui est propre. C'est sans doute et avant tout grâce à sa forme matérielle que son succès durable s'explique.

Le livre est né du pli; ce qui permet de le tenir debout, de l'ouvrir et de le fermer. Le pli divise les espaces sans les séparer, à la

fois distincts et solidaires, face à face, recto et verso, extérieurs et intérieurs, unis dans un même volume. Autrement dit, le livre permet de penser le continu dans la discontinuité et la discontinuité dans la continuité.

Avec l'irruption généralisée de l'électronique, depuis que l'écran fait concurrence au règne du papier et malgré toutes les craintes exprimées, le livre, cet objet sensible, résiste. Objet de culture par excellence, le livre induit dans notre pensée et notre comportement un rapport singulier au temps, au corps, à la vérité et au monde qu'il contient et ré-

vèle. Il s'oppose ainsi à l'ordinateur qui diffuse sans commencement ni fin des vérités multiples, provisoires et constamment inachevées. Son corps organique, fait de peau et de papier, de colle, d'encre et de fils, induit un rapport physique, intime, que nul objet électronique ne pourra jamais offrir.

Il n'est pas étonnant, dès lors, que de très nombreux artistes se soient passionnés pour le livre et sa matérialité, le transformant, le manipulant, le détournant au fil de leurs inspirations.



« Cutting Gears » de Brian Dettmer - 2006 - livre altéré - Galila's Collection © de l'artiste - photo: Nicolas Suk

Face au livre et avec lui: la chaise. Historiquement reliée au pouvoir, la chaise se fait trône depuis l'Antiquité. Cette hiérarchie matérielle et symbolique se retrouve dans la vie civile et domestique où fauteuils, chaises, bancs et tabourets situent le rang de leurs utilisateurs.

Comme pour le livre, les expressions ne manquent pas, soulignant le rapport intime qu'entretient la chaise avec le corps humain et le contexte culturel dans lequel elle s'inscrit.

Tous deux constituent des objets essentiels de médiation entre les hommes. Dans l'esprit de la Fondation Boghossian, on parlerait volontiers d'objets de dialogue! ■

S.B.

(Info: ☎ 02.627 52 30 www.fondationboghossian.com)

A découvrir à l'Atomium

L'exposition «Mobilier - 100 ans de design d'architectes belges» y est présentée jusqu'au 15 juin. Elle met en exergue la diversité du travail de trente architectes belges et offre l'occasion de découvrir ces architectes et leurs productions, à travers un parcours plus thématique que chronologique, proposé dans les sphères niveaux 3, 4 et 5.

Bien que l'approche ne soit pas exhaustive, le souhait est d'illustrer le lien étroit entre mobilier et architecture. A travers le prisme d'un architecte, d'une pièce de mobilier et d'un bâtiment, *Mobilier* montre l'évolution, sur un siècle, de ce rapport subtil qui voit apparaître aujourd'hui l'émergence de l'architecte-designer. Ce parcours permet de découvrir des pièces uniques de collection et des productions en série plus contemporaines, comme les

travaux d'architectes et bureaux d'architecture tels B-architecten, Claire Bataille & Paul Ibens, Stéphane Beel & Lieven Achtergaal, Alain Berteau, Victor Bourgeois, Renaat Braem, Constantin Brodzki, Sébastien Cruyt & Olivier Bastin, Louis-Herman De Koninck, Julien De Smedt, De Vylder Vinck Taillieu, Lucien Engels, Victor Horta, Huib Hoste, Lou Jansen, Lucien Kroll, Juliaan Lampens, Stéphane Lebrun, Bart Lens, Lhoas & Lhoas, Antoine Pompe, Robbrecht & Daem, Gustave Serrurier-Bovy, Glenn Sestig, Léon Stynen, Willy Van Der Meeren, Vincent Van Duysen, bOb Van Reeth, Charles Vandenhove, Caroline Voet.

Autre exposition temporaire à voir à l'Atomium, inaugurée le 25 avril dans le cadre d'Art Brussels et qui restera visible jusqu'au 30 septembre: « Art-view#2 ».

Ce n'est pas une exposition à proprement parler, mais plutôt un éclairage particulier sur la création, un dialogue non seulement entre les artistes et les collectionneurs, mais surtout entre les collectionneurs et tous les amateurs d'art contemporain.

Au pied de l'Atomium se dresse la sculpture « RockGrowth » d'Arik Levy (photo ci-dessus). Une sculpture réalisée en acier inox dont toutes les parties terminales des bras ont une finition



© Arik Levy

poli-miroir, de façon à refléter tout ce qui entoure la pièce: lumière, couchers de soleil, arbres, nuages et les spectateurs. Comme le définit Arik Levy: « RockGrowth représente l'évolution de Absent Nature (projet en cours) vers l'hypothèse impossible - du point de vue biologique - de planter un « rock » (un minéral) comme on planterait une graine végétale et d'observer, en tant que témoin, son processus de germination, sa croissance, prenant ainsi part à l'intimité génétique de sa nature évolutive et du processus naturel, et les faisant interagir avec mes propres processus mentaux. Je ressens le besoin constant de créer mon propre monde de possibilités et projections, suppositions et axiomes ». ■

S.D.

(Info: www.atomium.be)

Le Circuit des Ardennes

Le musée de l'automobile bruxellois - *Autoworld* - accueille, jusqu'au 18 mai, l'exposition temporaire «*Commemoration du Circuit des Ardennes*», dont la 5e édition aura lieu du 3 au 6 juillet prochain.



L'organisation d'un rallye commémorant le «*Circuit des Ardennes*» fut initiée en 2002 à l'occasion du 100e anniversaire de la première course de ce genre tout à fait nouveau et unique en Europe ; en effet, les grandes courses automobiles étaient, jusqu'à cette époque, organisées de ville en ville en plusieurs étapes. Le Baron Pierre de Crawhez, alors *Président de l'Automobile Club de Belgique*, fut à l'initiative de cette révolution en 1902. Depuis 2002, tous les trois ans, un rallye de quatre jours commémore l'organisation de ce premier rallye automobile sur circuit routier fermé.

L'exposition à *Autoworld* présente huit véhicules, un par catégorie de voitures participant au «*Circuit des Ardennes*» historique, et est largement illustrée

de photos et d'affiches d'époque. Les voitures exposées sont : Renault 1902 (la voiture exposée est la seule survivante des trois modèles construits pour les courses de voitures légères ; elle a participé à Paris-Berlin en 1902

et une similaire a participé au Circuit des Ardennes) - Cadillac 1904 - Amilcar - DKW 1938 - Delage 1936 (ou Mercedes 1938) - Ford Anglia 1958 - Citroën Traction 1955 - Chrysler Town & Country 1948.

La «*Commemoration du Circuit des Ardennes*», dont le camp de base est installé à Bastogne et dont la 5e édition a lieu du 3 au 6 juillet 2014, attire plus de 500 véhicules datant du début du 20ème siècle jusqu'aux années '70, ainsi que des motos historiques. Les propriétaires de ces véhicules viennent de nombreux pays voisins dont la France, le Grand-Duché de Luxembourg, la Suisse, l'Allemagne, la Grande-Bretagne, les Pays-Bas. ■

D.T.

(Info: www.autoworld.be
www.circuit-ardennes.be)

Le spectacle équestre Cavalia

Production multidisciplinaire et multimédia innovante, créée par *Normand Latourelle - cofondateur du Cirque du Soleil -*, *Cavalia* est une compagnie canadienne qui détient une expertise de pointe des arts équestres et des arts de la scène.

Depuis sa présentation en Belgique (2007 à Bruxelles et 2008 à Knokke-Heist), le spectacle *Cavalia* a parcouru l'Amérique du Nord, l'Europe, l'Australie et le Moyen-Orient. Il a continuellement évolué afin de mettre toujours mieux en valeur les aptitudes et les personnalités de nouveaux artistes et chevaux.

Avant d'entamer sa première tournée asiatique, *Cavalia* fait escale à Bruxelles, du 13 au 25 mai, pour y fêter son dixième anniversaire en y présentant un spectacle renouvelé, comptant plus de chevaux et d'artistes, de nouveaux costumes, de nouveaux numéros et des décors virtuels grandioses.

ainsi qu'une chanteuse, originaires de divers pays. Un spectacle qui met à l'honneur la relation entre l'homme et le cheval tout en réinventant virtuellement les arts équestres.

Cavalia est présenté sous un grand chapiteau blanc, de 2.440 m² de superficie au sol et atteignant une hauteur de 35 m, installé à *Brussels Expo* (parking C) au Plateau du Heysel. C'est le plus grand chapiteau itinérant au monde. Le public fait face à une scène de 50 m de long permettant aux chevaux de galoper à tout vitesse, parfois même entièrement libres, sans bride ni licol.

Artistes et chevaux évoluent sur une toile de fond qui bouge et se transforme au rythme des décors virtuels projetés sur un écran géant de 60 m de large et proposant aux spectateurs une succession d'environnements plus féériques les uns que les autres.

Les prix des places vont de 40 à



© Pascal Rantlle

Une superbe production mettant en vedette cinquante chevaux, de onze races différentes, et une quarantaine de cavaliers, acrobates, danseurs, musiciens

135 € et des forfaits sont disponibles pour les groupes. ■

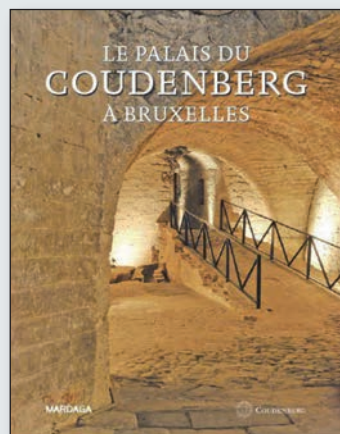
M.VD.

(Informations et réservations: ☎ 070.25 20 20 - www.cavalia.be)

Le Palais du Coudenberg à Bruxelles

Un bel ouvrage intitulé «*Le Palais du Coudenberg à Bruxelles*», rédigé par un collectif d'archéologues, historiens et historiens de l'art - issus de plusieurs universités belges - , et réalisé par l'asbl *Palais de Charles Quint* est paru aux *Editions Mardaga*.

Depuis le 11e siècle, une résidence seigneuriale occupait le site du Coudenberg. Elle ne cessa de se développer au point de devenir un des plus beaux palais d'Europe. Des souverains, parmi lesquels Philippe le Bon et Charles Quint, en firent une de leurs



résidences. Après l'incendie du 3 au 4 février 1731, le Palais de Bruxelles subsista encore une quarantaine d'années sous la forme de ruines, avant d'être rasé pour faire place au vaste projet urbanistique du Quartier royal.

Plusieurs campagnes de fouilles archéologiques ont été menées qui ont remis à jour d'importants vestiges - la rue Isabelle, les soubassements de l'ancien palais, de sa chapelle, de son *Aula Magna* (grande salle d'apparat où Charles Quint abdiqua en faveur de son fils, Philippe II d'Espagne), et certains éléments

de l'hôtel d'Hoogstraeten voisin - qui forment désormais un vaste ensemble s'étendant sous la place Royale, la rue Royale et plusieurs bâtiments avoisinants.

La particularité de ce livre, richement illustré d'une iconographie en grande partie inédite, réside dans le traitement du propos au départ de ces vestiges archéologiques. Pour la première fois, le résultat des fouilles ainsi que les études font l'objet d'une présentation générale et précise. ■

S.B.

(www.coudenberg.com)

La passion du football

La valeur n'attend pas le nombre des années. En témoignent ces deux adolescents qui depuis l'âge de quatre ans se sont passionnés pour la pratique du football avec une seule idée en tête: devenir professionnels. Frère et soeur, âgés aujourd'hui de 16 et 14 ans, tous deux vivent au quotidien la fougue du ballon rond. *Maxime Aelen* a débuté à Tienen; il a été remarqué par le club de Genk où il a joué durant quatre ans, puis au club de St.Trond durant deux ans. C'est *Marc Wilmots* qui, durant l'année 2010-2011, a pourvu à son entraînement.



Maxime rejoint ensuite le club de Malines où il s'entraîne avec son équipe (U16 et U17). Suite à une superbe performance des

minimes à Waremmes en 2011, cette équipe a été championne de Belgique de football en salle. Sa passion l'a même conduit à trois reprises au Brésil. Sa scolarité, il la poursuit dans un cursus de sport élite football à Louvain. Sa soeur, *Morgane*, suit en parallèle les voies du succès de son frère. Elle joue au



club KVK Tienen et, tout comme son frère, suit le cursus de football élite à Louvain. Lors des tournois, parmi une centaine de garçons, Morgane est une des seules jeunes filles. A Waremmes, son équipe a été championne de Belgique de football en salle. Septembre 2014 sera pour elle l'année du changement, car elle intégrera une équipe féminine: celle du Standard à Liège.

Un tandem de choc - *Maxime et Morgane Aelen* - très prometteur, prêt à gravir les marches du podium.

D.T.

Course d'obstacles à Zolder

Le *Fisherman's Friend StrongmanRun* est né en 2007 en Allemagne. A l'époque, la course comptait 1.600 participants. Elle s'est ensuite développée pour devenir l'épreuve la plus ardue et la plus spectaculaire d'Europe. Ainsi en 2013, plus de 12.000 coureurs, de différents pays et de toutes classes d'âge confondues, ont pris le départ de cette course devenue mythique en Europe. L'événement se déroule à l'heure actuelle dans 8 pays différents.

Pour sa quatrième édition en



Belgique, le *Fisherman's Friend StrongmanRun* revient le samedi 24 mai sur le mythique circuit de Zolder. Les participants auront la chance de prendre part à l'une des plus grandes courses d'obstacles au monde, qui sera l'occasion de vivre des sensations fortes tout en s'amusant.

Une nouvelle forme de course à pied a vu le jour grâce au *Fisherman's Friend StrongmanRun*. Il s'agit d'un parcours de 16 km semé d'obstacles spectaculaires où les participants sont amenés à grimper, sauter, ramper,... tout au long du circuit. Cet événement allie des défis physiques et mentaux, le tout dans une atmosphère fun et détendue. Malgré l'aspect compétitif de l'événement, les coureurs se comportent de manière très fair-play pour aider les autres participants à franchir les obstacles ou les encourager à atteindre la ligne d'arrivée. Les inscriptions se font via le site www.strongmanrun.be.

S.D.

Une adresse bruxelloise trendy

A la fois coordinatrice de grandes expositions à Paris et à Bruxelles, *Sylvie Kettel* dirige *NN70*, le nouveau concept-store «Art, Beauté et Création» installé au 47 rue Léon Lepage à Bruxelles. Un espace inédit, à l'identité contemporaine, qui est devenu rapidement le lieu d'échanges du Tout-Bruxelles. Côté beauté, différentes formules, allant du simple maquillage aux conseils en image, sont proposées avec la gamme des produits *Guerlain*. Côté mode, ce sont tant des bijoux, des écharpes, des imprimés pop que des sacs écologiques qui sont proposés. Côté artistique, une exposition «*Belgitude ou Belgattitude*», qui met à l'honneur des artistes belges de diverses disciplines, y est actuellement présentée.



Côté scène improvisée, *NN70* revêtira des allures de théâtre en accueillant, les 24 et 25 mai, la pièce hitchcockienne «*Notre Saint-Vincent*» écrite par Gaëtan Faucher et mise en scène par Manon Hanseeuw.

D.T.

(Info: ☎ 02.502 24 08 - www.nn70.be)

Les Nuits Botanique 2014

La 21e édition se déroulera, du 16 au 27 mai, au *Botanique* et au *Cirque Royal*. «*Les Nuits*» seront à nouveau, cette année, le premier événement à ouvrir la saison des festivals.



Vincent Delerm

Un festival où la découverte et le développement de carrières musicales est la priorité. Pour preuve, la programmation éclectique, ouverte aux nouvelles tendances, mais toujours qualitatives! Loin de focaliser la programmation sur les «têtes d'affiche» sans réelle surprise, les *Nuits Botanique* cherchent plutôt le partage et le bonheur du pari de la découverte de ceux qui seront les «grands de demain».

Long Distance Operators (LDO) - le tout nouveau projet de la violoniste belge *Catherine Graindorge* et du musicien australien *Hugo Race* - ouvrira le festival au *Grand Salon du Botanique*. Le 20 mai, *Scylla* chan-

tera au *Cirque Royal*. Celui qui son public a baptisé «la voix d'ogre au visage d'ange» innovera et s'aventurera sur un terrain hybride, sans rompre totalement avec la tradition hip-hop dans laquelle il s'inscrit. *La Nuit belge* se déroulera le 21 mai dans toutes les salles du *Botanique*. Tout le *Botanique* résonnera des productions nationales et un seul ticket donnera accès à l'ensemble des concerts. Le 26 mai, dans le *Grand Salon du Botanique*, aura lieu la nuit *Morton Feldman* avec une performance unique de deux chefs-d'œuvre pour piano du compositeur américain interprété par *Stephane Ginsburgh* avec les créations vidéo de l'artiste new-yorkais *Kurt Ralske*. Le 27 mai, dans la *Cathédrale des saints Michel et Gudule*, la troisième édition de «*Sonic Cathedral*» clôturera les *Nuits Botanique* 2014. Le grand orgue de la nef gothique et les cordes de l'*Ensemble Musiques Nouvelles*, mené par *Jean-Paul Dessy*, croiseront les voix hors du commun de *Mélanie De Biasio* et du Mongol nomade *Tulegur Gangzi*.

A noter que le *Botanique* assure, pour un 3e mandat consécutif, la co-présidence de la *Fédération des festivals «De Concert!»,* regroupant 31 festivals qui ont mis au point une formule de partage de programmation artistique originale. Le *Botanique* a mis en avant, cette année, les groupes *Mélanie De Biasio* et *Robbing Millions*.

S.B.

(Info: ☎ 02 218 37 32 www.botanique.be)

L'Année de Flore

Parc de Bruxelles, Jardin Botanique, Parc Léopold, Bois de la Cambre, Parc d'Egmont, Mont des Arts,... Bruxelles possède assurément un patrimoine vert de grande qualité qui sera mis en valeur au travers d'expositions, conférences, visites, balades,... jusqu'au mois de mars 2015.

Les origines de l'horticulture de notre pays remontent au moins au 17^e siècle. A Bruxelles, par exemple, la création officielle de la *Confrérie de Sainte Dorothee*, patronne des jardiniers et des fleuristes, date de 1664. En 1822, la *Société de Flore* reprenait le flambeau de la *Confrérie de Sainte Dorothee* et, en 1826, la *Société Royale d'Horticulture des Pays-Bas* fondait le *Jardin Botanique* à Saint-Josse-ten-Noode. Après l'indépen-

nance avec sa splendeur horticole à l'occasion des Expositions Universelles de 1935 et 1958.

L'année 2014 marque le 350^e anniversaire de la création de la *Confrérie de Sainte Dorothee* à Bruxelles. Cet événement fournit l'occasion unique de mettre en évidence la splendeur horticole de la capitale. A cet effet, à l'initiative de la *Société Royale Linnéenne et Flore de Bruxelles*, l'asbl « *Année de Flore* » a été constituée. *L'Année de Flore* est placée sous le haut patronage de Sa Majesté la Reine Paola et bénéficie du soutien de nombreux partenaires dont notamment la *Région de Bruxelles Capitale*, la *Ville de Bruxelles*, *Bruxelles Environnement* et *VisitBrussels*.



Vue du Jardin des Plantes à Bruxelles (litho) - M. Jobard - 1830

dance de la Belgique, entre 1831 et 1865, sous le règne de Léopold I^{er}, Bruxelles devint une des capitales européennes de l'horticulture et rivalisa avec Gand par le luxe et les nouveautés de son marché horticole. La bourgeoisie se découvrait alors une passion dévorante pour l'horticulture, les plantes exotiques et rares, les serres, les curiosités botaniques. A un point tel qu'elle finançait des expéditions initiées par de véritables explorateurs-chasseurs de plantes. Les bourgeois s'impliquaient aussi au travers de nombreuses sociétés savantes dont l'une des plus célèbres était la *Société Linnéenne*. La passion des jardins et des plantes se poursuivait sous le règne de Léopold II qui donna à Bruxelles quelques-uns des trésors de son patrimoine vert et encouragea également les peintres à magnifier les plantes exotiques. Les deux guerres mondiales freinèrent l'expansion de l'horticulture bruxelloise ; toutefois, la capitale re-

Du printemps 2014 au printemps 2015, l'asbl *Année de Flore* va organiser ou promouvoir un certain nombre de manifestations dédiées aux parcs et jardins bruxellois qui concerneront un large public, les adultes comme les enfants. *L'Année de Flore* s'articule autour de trois grands moments, à savoir un cycle de balades (de mai à octobre) et deux expositions : une visible, jusqu'au 8 mai, dans les *Galerias Royales Saint-Hubert* et la seconde « *Bruxelles, Capitale de Flore* », présentée aux *Halles Saint-Géry*, du 10 décembre 2014 au 28 février 2015, qui proposera un large tableau de l'horticulture et de la floriculture dans la capitale, du 17^e siècle à nos jours, et mettra aussi en exergue l'orchidée, une plante emblématique du 19^e siècle. *Le Tapis de Fleurs* sur la Grand-Place de Bruxelles, du 15 au 17 août, s'inscrit également dans le programme de « *L'Année de Flore* ».

M.VD.

« Pas à Pas » : sculptures et fontaines

C'était il y a onze ans que la sculptrice liégeoise, *Brigitte Danse*, organisait pour la première fois, en son jardin d'Adzeux, « *Pas à Pas* » : une exposition internationale de sculptures et de fontaines en plein air. Au fil des années, une salle d'exposition convenant aux oeuvres d'intérieur - tableaux, dessins, luminaires, céramiques - est venue s'ajouter au jardin, dont la superficie est de deux hectares. « *Pas à Pas* » est une exposition éclectique invitant à une promenade-découverte des réalisations de divers artistes et où les oeuvres figuratives se confrontent sans heurs aux formes les plus abstraites. La palette des matières et des techniques utilisées par les créateurs est infinie : pierre, terre, bronze, polyester, acier, verre, bois, ... sont creusés, battus, ciselés, fondus, taillés, soudés, soufflés, modelés... et sculptés par l'imagination et les mains des artistes, qui sont une vingtaine à exposer cette année. On peut y voir, par exemple, les « *Arbrivores* » en acier corten découpé et soudé - énigmatique fusion



entre une girafe et un cheval née de l'imagination de *Brigitte Danse* (photo) - ainsi que les grands mobiles de l'artiste française, *Toffy Denis*, originaire de Pézenas et qui a son atelier à Nîmes.

L'exposition « *Pas à Pas* » se tient 16 rue d'Adzeux - 4141 Louveigné (Sprimont), du 9 mai au 10 juin. Et est accessible les samedis, dimanches et jours fériés de 14h à 19h, ainsi que sur rendez-vous.

D.T.

(Info : www.brigitte-danse.be)

Festival de la Photographie

La station balnéaire de *Knokke-Heist* est actuellement placée sous le signe de la photographie contemporaine. En effet, au travers de six expositions, le *Festival International de la Photographie 2014*, qui y est organisé jusqu'au 9 juin, offre une belle variété de perspectives à chaque visiteur. L'un



Yinka Shonibare, MBE / « *The Sleep of Reason* » (Africa), 2008

des points forts est l'exposition en plein air « *Haute Africa* » concentrée sur le travail de photographes qui ne s'intéres-

sent pas tant à la mode africaine en elle-même, mais mènent une étude anthropologique sur la culture vestimentaire africaine contemporaine. De grands artistes et photographes internationaux, comme *Martin Parr*, *Wangechi Mutu*, *Zanele Muholi*, *Viviane Sassen*, *Yinka Shonibare* et bien d'autres, proposent ainsi un regard alternatif sur le continent africain contemporain. Mais des talents moins connus sont également mis en valeur, comme avec la rencontre des « *Unknown Masterpieces* » : une exposition à caractère artistique mettant en valeur les créateurs des tendances de demain en matière de composition, d'impact, de symbolique et de force et qui est présentée au *Centre Culturel de Knokke-Heist*.

Quant au *Centre Culturel Scharpoord*, il accueille, à partir du 11 mai, l'exposition itinérante rassemblant les photos primées dans le cadre du prestigieux concours de photographie « *World Press Photo* » et qui sera présentée dans quarante pays.

M.VD.

(Info : www.fotofestival.knokke-heist.be)

Le Sanglier des Ardennes



Cette célèbre Maison, dont les chambres et les restaurants ont récemment été rénovés, propose du 15 juin au 15 juillet un « Festival des Ecrevisses ». Rendez-vous incontournable des gastronomes, ce lieu vous invite à découvrir sa soirée « évasion », à savoir : menu gastronomique « Ecrevisses », logement en chambre standard et petit déjeuner buffet à partir de 115 € par personne. Ou la soirée « évasion + wellness » : menu gastronomique « Ecrevisses », logement en chambre standard, petit déjeuner buffet, accès au wellness et massage corps 30 minutes à partir de 165 € par personne. Ou encore pour ceux qui ne souhaitent pas loger sur place : le menu gastronomique « Ecrevisses » de 4 services à 60 € (hors boissons) ou le menu de 5 services à 75 € (hors boissons).

C.F.

(Le Sanglier des Ardennes - Durbuy - ☎ 086. 21 32 62
www.sanglier-des-ardennes.be)

Bulles brésiliennes chez Delhaize

Toujours à l'affût des toutes nouvelles tendances et des meilleurs produits de la scène viticole, Delhaize est, depuis de nombreuses années, l'expert des vins du nouveau monde.

Coupe du Monde brésilienne oblige, l'enseigne ouvre aujourd'hui son rayon bulles à deux nouveaux moussoux brésiliens originaires de la région montagneuse du Serra Gaucha, située au nord-est de l'Etat du Rio Grande do Sul. Le *Brazilian Soul*



Moscato, à base de 100% de muscat bien mûr, possède un nez de fleurs blanches, de miel, de fruits frais et de raisins, et une bouche vive et minérale. Un vin équilibré et rafraîchissant (6,99 €). Le *Brazilian Soul Rosé*, un rosé d'assemblage pinot noir et riesling, contient des arômes d'abord élégants et fruités et ensuite de pain grillé. Un vin très rafraîchissant, bien charpenté, un bel équilibre et une finale longue (6,99 €).

C.F.

Le thon, un trésor nutritionnel

Alors qu'il est conseillé de manger du poisson deux fois par semaine, on constate que 70% de la population ne consomment pas les quantités recommandées de poissons et de crustacés. Or ils sont à la fois plus digestes que la viande et contiennent moins de graisses saturées et surtout per-

aussi originales qu'équilibrées, à base de thon *Rio Mare*. Des recettes savoureuses dans lesquelles la viande a été remplacée par du thon. Boulettes de thon et ricotta, carpaccio de tomates au basilic, quinoa au persil. Tomate au thon comme une tomate crevettes, cressonnette et frites au



four *Rio Mare* huile d'olive. Tartare de thon émulsion au balsamique, caviar de courgettes au thym. Rigatoni à la «matriciana» de thon et «scamorza» fumée. Rillettes de thon au mascarpone ail-citron-persil sur pain au levain et

salade de jeunes pousses. Aubergines rôties, thon et tomates cerises, pesto et persil (photo). Salade de roquette et thon, pignons grillés, tomates confites, crostini à l'huile d'olive et tapenade maison. Des recettes qui étonneront par leur simplicité et leur côté pratique.

C.F.

Envie d'un petit plaisir glacé ?

Chez Neuhaus, il y a les pralines et délices chocolatés mais aussi, en période estivale, d'irrésistibles glaces. Sept nouvelles préparations artisanales ont fait leur entrée dans une sélection de boutiques Neuhaus, au prix de 4 € le pot de 120 ml (l'équivalent de 2 1/2 boules) avec couvercle et petite cuillère fournie... pour une dégustation immédiate.

Outre les ingrédients de base - lait entier et crème fraîche - ces glaces renferment aussi des pistaches de Sicile, des noisettes du Piémont ou encore du chocolat Neuhaus. Les goûts proposés

sont : la vanille parsemée d'éclats croquants de nougatine, la pistache agrémentée d'éclats de pistaches grillées, le chocolat intense avec pépites de chocolat noir, la stracciatella avec morceaux et copeaux de chocolat noir, la glace onctueuse au café rehaussée d'éclats de chocolat, la glace croquante au parfum praliné noisette et morceaux de brésilienne, la glace fruitée à la framboise agrémentée de morceaux de framboise et rehaussée d'un coulis acidulé et d'éclats de meringue.

L.B.

(www.neuhaus.be)



Campo Viejo

La région vinicole du Rioja se trouve au nord de l'Espagne, au centre de la vallée de l'Ebre. *Campo Viejo* représente l'expressivité, la couleur et la vivacité du Rioja. Créé en 1959, il est devenu un domaine vinicole de premier plan et le numéro un des vins Rioja sur le plan international.

La toute première édition limitée du *Campo Viejo Reserva Art Series* sera disponible, en exclusivité chez Colruyt, dès le mois de juin au prix de 8,99 €.

Campo Viejo va à nouveau s'associer aux deux artistes urbains *Okuda* et *Remed*, lors de la première édition du *Campo Viejo Streets of Colours*, qui se déroulera durant les mois de mai et juin sur les différents marchés bruxellois. Du 9

au 11 mai : *Brussels Food Truck Festival* au Parc Royal à Bruxelles. Le 17 mai et les 7, 14 et 21 juin : Place Flagey à Ixelles. Le 18 mai et les 15, 22 et 29 juin : Marché de Boitsfort à Watermael-Boitsfort. Le 21 mai et les 4, 11 et 25 juin : Place du Châtelain à Ixelles. Cette tournée sera lancée lors de la *Fête de l'Iris*.

Dans la gamme *Campo Viejo*, on retiendra le *Tempranillo 2010* - l'émblématique cru des vins de la Rioja - à la robe rouge cerise, au nez riche en arômes, à la bouche d'une belle longueur. Le *Reserva 2007* est vieilli 18 mois en fût de chêne et 18 mois en

bouteille en cave. La robe est d'un rouge rubis profond. Le nez a des arômes complexes (cerises, prunes noires, vanille, noix de coco). La bouche est équilibrée, élégante et persistante. Le *Gran Reserva 2004* est l'expression la plus fidèle, mais aussi la plus complexe du vin de la Rioja. Il est vieilli pendant 24 mois en fût de chêne et 36 mois en bouteille en cave. La robe est d'un rouge rubis profond. Le nez a des arômes de fruits mûrs et ensuite s'ouvre sur des nuances plus fumées et boisées. La bouche aux tanins doux est d'une bonne longueur, avec une finale sur des notes de café.

C.F.

(Info : www.campoviejo.com)



La Maison du Cygne

Les nouveaux propriétaires du célèbre restaurant « *La Maison du Cygne* » - situé dans un des joyaux architecturaux de la Grand-Place de Bruxelles - ont souhaité donner un nouvel éclat, esthétique et culinaire, à cette Maison qui s'inscrit parmi les meilleures tables bruxelloises et rendre à cet espace une identité forte, mais respectueuse de l'héritage historique. Une métamorphose conciliant modernité, typicité historique du lieu et répondant aux exigences d'une clientèle privée, d'affaires et touristique.



Lambris aux tons pierres, filets dorés, tissus d'ameublement en couleur bordeaux - couleur chaude évoquant l'écrin d'un bijou, la couleur du vin et le velouté des grands crus - symbolisent le luxe. Un décor sobre qui permet à cette Maison de conserver son âme.

Révision complète également au niveau de l'infrastructure des trois cuisines et des cellules de production individuelles à tous les étages.

L'excellent chef, *Dimitri Strasser*, est entré à la *Maison du Cygne* il y a dix ans. Sans renier les classiques de la Maison, notamment en période de gibier, *Dimitri Strasser* a retravaillé sa carte, qui varie tous les mois, en laissant courir son imagination. Des produits 100% naturels, une cuisson à basse température, une cuisine inventive aux saveurs fines avec des mets classiques de la gastronomie

française, teintée d'une touche personnelle séduisante et sublimée par les trésors vinicoles de la prestigieuse cave.

Le service en salle se conjugue toujours au plus-que-parfait grâce à la présence du maître d'hôtel *Yves Jadot* et de son excellente équipe. La direction du restaurant est confiée à *Marjorie Bouckennooghe*.

Quelques extraits de la carte : *Canelloni* de langoustines à l'huile de café, daikon, soja, mange-tout; Foie gras d'oie, magret de canard séché, artichaut et lie de vin; Gros bar, oignons

rouges, petits gris, jus d'herbes sauvages ou encore le Filet de veau, sot l'y laisse, asperges blanches et morilles.



Midi, un lunch 2 services à 35 € ou 3 services à 45 €. Un Menu du Marché 3 services à 65 € et Menu Découverte 5 services à 120 € (chariot de fromages: supplément 10 €).

C.F.

(*La Maison du Cygne*: 2 rue Charles Buls - 1000 Bruxelles - ☎ 02.511 82 44)

Des Cup'ines aux goûts fruités

Etant donné le succès remporté l'an dernier par les *Cup'ines* de *Neuhaus*, le maître chocolatier de la marque propose cette fois cinq nouvelles déclinaisons aux fruits : cassis, framboise, mangue, citron et fruit de la passion. Ces *Cup'ines* sont disponibles dans toutes les boutiques *Neuhaus* jusqu'à la fin de



l'été et, assurément, combleront toutes les mamans gourmandes le 11 mai !

« *Cassis* », « *Framboise* » et « *Fruit de la Passion* » ont un enrobage à base de chocolat noir, fourré d'une ganache respectivement de cassis, framboise et fruit de la passion ; le tout garni d'une noisette de gianduja et d'éclats de fruit.

Quant à « *Citron* » et « *Mangue* », elles offrent une ganache intense au chocolat à base de citron ou de mangue, avec une noisette de gianduja onctueuse ; le tout enveloppé de chocolat au lait et décoré de zestes de citron ou d'éclats de mangue.

L.B.

(www.neuhaus.be)

Gastronomie de haut vol...

Afin de renforcer son rôle d'ambassadeur de la Belgique, *Brussels Airlines* a initié, fin de l'année dernière, le programme « *Belgian Star Chefs* » pour permettre à ses passagers de goûter à la cuisine belge. Chaque saison, un chef étoilé - issu de l'une des dix provinces belges - est invité à créer des menus réalisés à base de produits locaux pour la compagnie aérienne qui les propose aux passagers de sa *Business Class*. En novembre 2013, une première collaboration réussie avait débuté avec *Geert Van Hecke* du restaurant « *De Karmeliet* » à Bruges.

Et maintenant à l'occasion de la nouvelle saison (jusqu'en juillet), c'est *Julien Lahire*, chef-propriétaire du restaurant « *Le Moulin Hideux* », qui propose ses menus à bord des vols long-courriers de *Brussels Airlines* vers les Etats-Unis et l'Afrique. Des plats préparés à base d'ingrédients locaux typiques de la région du Luxembourg, comme l'illustre son pre-

mier menu « *Belgian Star Chefs* » : une bouchée de foie gras accompagnée de mangue et d'anguille fumée avec un assortiment de noix salées et wasabi ; en entrée, des ballotins de volaille aux noix avec salade iceberg et légumes croquants ; et pour le plat principal, un parmentier de souris d'agneau et mousseline de céleri.



Au mois d'août, ce sera au tour d'un autre chef étoilé, issu du Brabant flamand, de concocter des repas gastronomiques pour la clientèle de *Brussels Airlines*...

C.F.

Le Concours Mondial de Bruxelles

Pour son vingtième anniversaire, le *Concours Mondial de Bruxelles* retrouve sa ville natale : la capitale belge. Ce sont 8.060 vins provenant de 58 pays producteurs qui s'affrontent, du 2 au 4 mai au Palais 2 de *Brussels Expo*, devant un jury composé uniquement de professionnels du vin. La France reste le principal pays participant avec 2.428 vins présentés, suivie de

l'Espagne avec 1.615 vins, l'Italie avec 1.163 vins, le Portugal avec 965 vins et le Chili avec 365 vins en compétition. Véritable thermomètre de la santé du secteur, le *Concours Mondial de Bruxelles* dresse le portrait instantané et annuellement mis à jour de la vitiviniculture internationale. Il détecte les tendances - comme la montée en gamme : un tiers des vins pré-

sentés ont une valeur supérieure ou égale à 8,5 € - et en confirme les mutations.

Comme le précise *Baudouin Havaux*, président du concours: l'objectif est de développer la culture et la connaissance du vin, et d'aider le consommateur dans son choix.

C.F.

(www.concoursmondial.com)

Vodka Poliakov

Fabriquée selon les coutumes ancestrales russes, la *Vodka Poliakov* trouve son origine dans une élaboration 100% purs grains et bénéficie d'une triple distillation, ce qui lui confère une qualité exceptionnelle. Elle est appréciée des plus exigeants grâce à la pureté et à la finesse de son goût, qui lui garantissent une présence internationale dans plus de cinquante pays, dont le marché belge depuis quatre ans.

La *Poliakov Premium White*, qui se consomme pure sur glace ou mixée avec un soft-

drink, est de couleur claire et affiche un degré d'alcool s'élevant à 37,5°.

La *Poliakov Red* se caractérise, elle, par une douce association de canneberge et de framboise, apportant un goût fruité et prononcé titrant à 18% d'alcool.

Enfin, la *Poliakov Premium Limited Edition*, comme son appellation l'indique est une édition éphémère proposée dans une bouteille revêtue d'une parure au look plus moderne, plus extrême. Elle est vendue dans les grandes surfaces.



C.F.

Le salon Seafood

Salon professionnel, le *Seafood Expo Global/Seafood Processing Global* se déroule du 6 au 8 mai à *Brussels Expo*. Il s'agit d'une plateforme réunissant les acheteurs et les vendeurs de produits de la mer qui souhaitent commercer à l'échelle mondiale et découvrir de nouveaux produits de la mer, de nouvelles technologies et les nouvelles tendances du secteur. Considéré comme l'événement le plus important dans le secteur mondial des produits de la mer, le salon accueille quelque 1.700 entreprises exposantes et plus de 25.800 acheteurs et fournisseurs.

Cette année marque la 22e édition de *Seafood Expo Global* et la 16e édition de *Seafood Processing Global*.

Dans le cadre de ce salon, un

concours de nouveaux produits « *Seafood Prix d'Elite* » a été créé voici 14 ans. Il a pour but de désigner les meilleurs produits de la mer de l'année destinés au marché européen. Les récompenses de « *meilleur produit de détail* » et « *meilleur produit pour la restauration* » sont attribuées chaque année et des prix spéciaux sont attribués dans les catégories suivantes : aspect pratique, nutrition et santé, conditionnement pour la vente au détail, originalité, et meilleure gamme de produits de la mer. La cérémonie de remise des prix a lieu le soir du 6 mai à l'*Auditorium 2000*, et tous les produits des finalistes sont présentés au stand 2501 « *Seafood Prix d'Elite* » situé au Palais 11.

G.W.

« Boîte printemps » de Leonidas

Formes tout en rondeur pour les cinq savoureuses pralines de la collection n°100 et les trois belles boîtes aux tons pastel (rose - vert - jaune) proposées chez *Leonidas* pour ce printemps, et notamment pour célébrer la fête des mères. Au registre des saveurs : *Egina* avec sa coque craquante de chocolat noir truffée de crème au beurre

au goût pistache et enrobée de chocolat au lait. *Lima* qui offre un goût prononcé de ganache au chocolat d'origine du Pérou, dans une coque de chocolat fondant saupoudrée de brisures de fèves de cacao. *Mahina* qui marie une coque de chocolat fourrée de crème au beurre à la vanille de Tahiti et un enrobage de chocolat blanc rehaussé d'éclats de noisettes. *Amanda* doit sa douceur à son enrobage de chocolat au lait et son fourré praliné savoureux. *Sumatra* se décline en une ganache de chocolat noir allée à la force d'un café robuste, le tout recouvert de chocolat noir de Sumatra et décoré d'une noix de pécan caramélisée.

L.B.

(www.leonidas.com)



Culinaria

Expérience gastronomique d'un genre inédit du 21 au 25 mai, à *Tour & Taxis* à Bruxelles, avec la tenue de la sixième édition de *Culinaria*. Cinq jours de dégustations, d'ateliers et de découvertes gourmandes auxquels sont conviés les passionnés de gastronomie, épicuriens et adeptes d'expériences gustatives.

Chaque jour, des chefs étoilés (*Yves Mattagne, Giovanni Bruno, Pascal Devalkeneer, Bart De Pooter, Sang Hoon Degeimbre, Arabelle Meirlaen, Stefan Jacob,...*) et de jeunes chefs prometteurs vont proposer leur interprétation du « festin original » par une recette originale. *Culinaria 2014* fait

ria présentera également aux visiteurs un magnifique buffet de *Fromages de Suisse*, qui pourront d'ailleurs aussi être utilisés par les chefs dans l'une ou l'autre préparation.

Place aussi aux produits d'exception, présentés par des spécialistes du goût, comme le caviar par *Imperial Hermitage*, le foie gras par *Euro Foie Gras*, la truffe par l'*Atelier de la Truffe Noire*, ainsi que le vin et la bière par *Vinopres*. Sans oublier la présentation à *Culinaria* d'un « *marché gourmet* » où les visiteurs pourront acheter un large éventail de spécialités et produits artisanaux.

Les trois formules qui sont disponibles sont :



aussi la part belle aux talents créatifs de la nouvelle génération en leur confiant la réalisation de mises en bouche, en association avec une bière Leffe. Des ateliers gastronomiques d'exception sont également au programme. Comme notamment « *le festin étranger* » de *San Pellegrino* qui confère une dimension internationale à *Culinaria* en conviant cinq chefs étrangers - ayant participé à la prestigieuse « *World's 50 Best Restaurants* » - à faire découvrir leur interprétation personnelle du festin.

Quant à « *l'atelier champagne* » par *Pommery*, il proposera une verticale festive. Enfin, *Culina-*

Le passeport « *Culinaria* » incluant l'accès à l'événement, aux ateliers gastronomiques, à une mise en bouche et un menu 7 services à la carte (5 dégustations, 2 desserts), vins, eau *San Pellegrino*, café et digestif,

Le « *Culinaria + Plateau de Fromages de Suisse* » reprenant les spécificités du forfait « *Culinaria* » auquel s'ajoute un choix de fromages de Suisse (passeport de 8 services à la carte).

Le « *VIP* » - la formule la plus complète -, à savoir celle citée ci-dessus avec en plus l'accès à l'espace VIP, open bar et open bar Champagne Pommery.

C.F.

(www.culinaria2014.com)

Napoleon Tropical Sweet

Bonbon à l'enveloppe dure et sucrée renfermant un cœur acidulé, le *Napoleon* a été créé en 1912 par un boulanger anversois. De nouvelles variantes ont régulièrement été présentées et la dernière en date est le *Napoleon Tropical Sweet* : un mélange de goûts comme celui de la mangue, du



litchi, du melon, de la goyave et du pamplemousse. Contrairement à la plupart des autres variantes de la gamme, les bonbons *Tropical Sweet* ne renferment pas de poudre acidulée, mais sont plutôt doux. *Napoleon Tropical Sweet* est disponible dans les grandes surfaces.

L.B.

VASTE ET
AGRÉABLE TERRASSE



Auberge - Restaurant Au Repos des Chasseurs



- Cuisine franco-italienne raffinée
- Menus à 24,50 € et 39,50 €, ainsi que grand choix de plats à la carte
- Spécialités d'anguilles au vert et de gibier en saison
- Vaste et agréable terrasse, magnifiquement ensoleillée à la belle saison
- Taverne, et possibilité de déguster des tartines au fromage blanc
- Salles pour banquets, séminaires ou cocktails (jusqu'à 150 couverts)
- Hôtel *** de onze chambres et cinq flats-hôtel, en bordure de la Forêt de Soignes



11 Avenue Charle-Albert - 1170 Bruxelles (Watermael-Boitsfort)
Tél. 02 660 46 72 • Fax. 02 674 26 76 • www.repos-des-chasseurs.com
Parking aisé • Ouvert tous les jours



**L'Europe en quelques heures ...
UNE EXPÉRIENCE UNIQUE !**

Mini-Europe est avant tout une "invitation au voyage". Le Carillon de Big Ben, les Gondoles devant le Palais des Doges, la Grand-Place de Bruxelles, l'Acropole... Un périple visuel, sonore et animé parmi 350 monuments et animations miniatures reproduits jusque dans les moindres détails à l'échelle 1/25^{ème}.

Ouvert en permanence de 9h30 à 17h00 du 15 mars 2014 au 04 Janvier 2015
Visites nocturnes jusqu'à minuit avec feu d'artifices musical à 22h30 chaque samedi du 19 juillet au 16 août.
Restaurant - Cafétaria

DÉCOUVREZ LES PLUS CHOUETTES COINS D'EUROPE...

Promenade du souvenir 1914-1918!



NOUVEAU EN 2014



Solar Impulse



Planet Solar

Outre les nombreux monuments rénovés, venez découvrir Le Solar Impulse et Le Planet Solar

ET POUR ENCORE PLUS D'AMUSEMENTS...

PLONGEZ DANS LE PARADIS TROPICAL D'OCÉADE!



www.oceade.be

Situé à côté de Mini-Europe, le parc aquatique Océade offre **640m de glisse!** Eclatez-vous dans la piscine à vagues et 14 toboggans aux sensations les plus variées! Choisissez votre ambiance colorée et dévalez le Caméléon! Le Barracuda vous offre les sensations fortes du Rafting! L'Ouragan surprend les plus intrépides! Pour vous reposer, l'espace Sauna "Cap Créole" vous attend! Amusement garanti! **Nouveau: votre confort est notre priorité, découvrez nos nouveaux vestiaires!**

