

Le Magazine de la Capitale de l'Europe

# THE BRUSSELS *Magazine*

31ème année - Mensuel - N° 340 - Octobre/Oktober 2014 - Maandblad - 31ste jaargang





## Auberge - Restaurant

# Au Repos des Chasseurs



- Cuisine franco-italienne raffinée
- Menus à 24,50 € et 41,50 € , ainsi que grand choix de plats à la carte
- Spécialités d'anguilles au vert et de gibier en saison
- Vaste et agréable terrasse, magnifiquement ensoleillée à la belle saison
- Taverne, et possibilité de déguster des tartines au fromage blanc
- Salles pour banquets, séminaires ou cocktails (jusqu'à 150 couverts)
- Hôtel \*\*\* de onze chambres et cinq flats-hôtel, en bordure de la Forêt de Soignes



11 Avenue Charle-Albert - 1170 Bruxelles (Watermael-Boitsfort)  
Tél. 02 660 46 72 • Fax. 02 674 26 76 • [www.repos-des-chasseurs.com](http://www.repos-des-chasseurs.com)  
Parking aisé • Ouvert tous les jours

# THE BRUSSELS Magazine

Le Magazine de la Capitale de l'Europe

Affilié à l'Association des Journalistes Périodiques Belges et Etrangers  
Union Professionnelle Reconnue  
et à  
L'Organisation Mondiale de la Presse Périodique

**Directeur - Rédacteur en chef**  
Christian FARINONE

**Comité de Rédaction :**

Laurence BERTHU, Serge DELAGRANGE, Claire de VERTAMONT,  
Eddy LIEVENS, Michèle VANDEN DUNGEN, Georges WARENNE

**Collaborateurs :**

Nora ANDERSEN, Sanya BECHET, Marc DANVAL,  
Guillaume ELLAIRE, Denis METTEN, David TEMPLAR

THE BRUSSELS MAGAZINE est édité par:  
**F.C.H. INTERNATIONAL PRESS**  
Avenue Albert 271 - 1190 Bruxelles  
☎ 02.343.50.43  
www.thebrusselsmagazine.be

Mensuel paraissant le 1er vendredi du mois  
Editeur responsable: C. Farinone  
Abonnement annuel:  
Belgique: 40 € Autres pays : 48 €  
Compte bancaire : 210-0460423-16

THE BRUSSELS MAGAZINE est un nom déposé. Toute reproduction, même partielle, des textes et photos, est strictement interdite, sauf accord préalable écrit de la Rédaction. ©

THE BRUSSELS MAGAZINE et F.C.H. INTERNATIONAL PRESS sont des marques commerciales et de services qui appartiennent en totale exclusivité à la F.C.H. INTERNATIONAL.

Ils ont choisi notre magazine pour vous informer. Ils ont du talent et un savoir-faire inégalé: ce sont nos annonceurs. Ils privilégient la qualité et l'authenticité: ce sont les produits présentés dans nos rubriques. Nous les sélectionnons pour vous. Ils ont notre confiance, ils méritent la vôtre.

## Sommaire

• Expositions .....	4
• Vitrine des nouveautés .....	5 — 7 — 9
• Sur les Planches .....	6
• Bruxelles où le passé est un présent pour l'avenir .....	8
• Flash News .....	10 — 18 — 22 — 26 — 30
• A la Une de l'Automobile .....	11
• Mode : Cuir, fourrure ou motif animalier .....	12
• Soins visage, corps et cheveux .....	13 — 15
• Les prescriptions du bien-être .....	14
• Les cahiers « Beauté » .....	16 - 17
• Les Plaisirs de la Table .....	19 — 20 — 21
• Chronique littéraire .....	23
• La France : L'art de savourer la montagne .....	24 — 25
• Besançon en Franche-Comté .....	27
• EEC — NATO Information .....	28
• Entreprises, Affaires et Finances .....	29

## Editorial

Le début de l'automne est une période propice pour redécouvrir les petits plaisirs de la vie : promenades dans la forêt aux mille couleurs ou en bord de mer, en profitant de la douceur de l'air ; week-ends au marché, chez les antiquaires ou les brocanteurs, agrémentés d'un brunch ou d'une « pause déjeuner » ; découvertes des nouvelles expositions muséales, en journée ou même en soirée lors des Nocturnes des Musées Bruxellois ; soirées théâtrales ou séances de cinéma ; moments de bien-être consacrés à la beauté et à la santé de notre corps ; visites dans les salons et les foires de saison à la recherche des nouveautés...

Le blues automnal n'aura pas raison de nous, car si ces petits plaisirs ne nous suffisaient pas, une escapade ou un séjour prolongé, hors de nos frontières nationales, nous redonnera de la vitalité pour affronter la période hivernale !

1	3
2	4

Photos de couverture :

1. Tableau «La réconciliation finale entre Marie de Médicis et son fils Louis XIII» - Eugène Delacroix - 1828 - Huile sur toile 62x51cm - Wallraf-Richartz Museum & Foundation Corboud, Cologne (© Rheinisches Bildarchiv Köln), à découvrir à l'exposition «Sensation et sensualité - Rubens et son héritage», au Bozar jusqu'au 4 janvier 2015.
2. Extérieur du Pavillon Horta-Lambeaux, Parc du Cinquantenaire
3. Musée Bruxellois du Moulin et de l'Alimentation à Evere, où l'exposition «Marmites, Cocottes et Cie - Histoire des cuisines d'autrefois» est présentée jusqu'au 15 mars 2015 (© MBMA - 2014)
4. Papier peint Farrow & Ball (Boutique «Farrow & Ball» au Grand Sablon)

## Théâtre Royal des Galeries

Directeur : David Michels

### SAISON 2014 / 2015

- UN DRÔLE DE PÈRE**  
Bernard Slade
- LE PORTRAIT DE DORIAN GRAY**  
Oscar Wilde
- LA REVUE 2015**
- POUR CEUX QUI RESTENT**  
Pascal Elbé
- VIVONS HEUREUX EN ATTENDANT LA MORT**  
Pierre Desproges
- BOSSEMANS & COPPENOLLE**  
Paul Van Stalle et Joris d'Hanswyck

**> www.trg.be**  
**02 512 04 07**  
du mardi au samedi de 11h à 18h  
Galerie du Roi, 32 à 1000 Bruxelles



## 14-18 Bruxelles à l'heure allemande

Jusqu'au 3 mai 2015, le public est invité à découvrir la vie quotidienne des Bruxellois et des habitants de grandes villes allemandes pendant la Première Guerre mondiale. Loin des images traditionnelles des tranchées, l'exposition «14-18. Bruxelles à l'heure allemande» retrace, de manière comparée, l'histoire matérielle et émotionnelle des populations civiles à Bruxelles et en Allemagne.



© Musée du Costume et de la Dentelle, Bruxelles

Corset patriotique en satin de soie aux couleurs belges, exposé durant la guerre dans la vitrine d'une maison de couture bruxelloise (1917)

Sont ainsi présentés, en même temps que les conditions de vie en ces temps difficiles, les sentiments et les représentations des femmes et des hommes de part et d'autre de la frontière. Dans

des contextes différents, les préoccupations des civils sont les mêmes dans les deux pays. Comment se nourrir, se vêtir, se chauffer mais aussi servir sa patrie? Cette comparaison ne réduit plus l'ennemi à l'occupant et permet d'utiliser les exemples de deux sociétés en guerre pour éclairer les mentalités collectives du début du 20e siècle. L'exposition présente des documents très variés: des photographies, un film d'époque, des objets patriotiques, des lettres et des journaux intimes, des extraits de témoignages audio... sans oublier les remarquables caricatures réalisées pendant l'occupation et conservées aux Archives de la Ville de Bruxelles. Ces dessins évoquent, souvent avec humour, les contraintes imposées par les Allemands: réquisitions, passage à l'heure allemande - de une à deux heures en avance sur l'heure belge selon les saisons -, difficultés d'approvisionnement, couvre-feu, etc. Dans leur visite, les familles sont accompagnées grâce au jeu parcourus enfants. Des visites guidées sont destinées aux malvoyants et aux malentendants. A l'occasion de l'Armistice, l'exposition sera exceptionnellement ouverte le 11 novembre. Un éventail d'activités, toutes gratuites, permettent de prolonger l'exposition. ■

S.B.

(Info: ☎ 02 279 43 50  
www.museedelavilledebruxelles.be -  
www.14-18.bruxelles.be)

## Fotofever

La photographie est un des secteurs de l'art qui s'est le plus développé sur le plan international au cours des quinze dernières années et l'achat de photographies séduit de plus en plus de collectionneurs. La Belgique compte d'importants musées et festivals de photographie, ainsi que de nombreuses écoles d'art, c'est donc une plateforme tout indiquée pour y développer *Fotofever*, une foire dédiée à la photographie

contemporaine et qui privilégie la découverte. La troisième édition de *Fotofever* se tient du 3 au 5 octobre à *Tour & Taxis*. On y découvre notamment une exposition inédite dédiée à une collection privée thématique. Des rencontres et des moments d'échange ouverts à tous y sont organisés autour de collectionneurs, d'artistes et de structures qui partagent leur passion commune pour la photographie. La foire organise aussi un « *fotoprize* »: concours ouvert aux étudiants et jeunes diplômés d'écoles d'art belges, dont le lauréat a carte blanche pour créer son exposition personnelle à *Fotofever*. Enfin, les visiteurs sont invités à entrer dans la danse de *Fotofever* sur un ton jazzy avec un concert live quotidien donné par de jeunes talents. ■

E.L.

(Info: www.fotofeverartfair.com)



© Daniela Edburg / Courtesy SpazioNovo

The Storm Knit series - 2010

## Rubens et son héritage

Peter Paul Rubens a été l'un des peintres les plus novateurs de l'histoire de l'art. Son influence sur les générations qui lui ont succédé est considérable. Pour la première fois, le *Koninklijk Museum voor Schone Kunsten Antwerpen*, la *Royal Academy of Arts London* et *Bozar* (Bruxelles) se penchent sur le rôle de Rubens en tant que source d'inspiration avec l'exposition «*Sensation et sensualité - Rubens et son héritage*» qui explore l'héritage de Rubens sur la peinture. Cette exposition réunit quelque 160 oeuvres: des peintures représentatives de son oeuvre propre, mais également, et surtout, des

oeuvres de ses héritiers sur le plan artistique. Car Peter Paul Rubens (1577-1640) a beau être inimitable, il n'en a pas moins été, durant quatre siècles, la source d'inspiration par excellence, en Europe et ailleurs, de peintres tels que Rembrandt, Murillo, Watteau, Fragonard, Gainsborough, Reynolds, Delacroix, Cézanne, Renoir, Kokoschka et bien d'autres. Son langage pictural se retrouve même jusque dans l'oeuvre de Picasso.

L'exposition internationale «*Sensation et sensualité - Rubens et son héritage*» met en lumière ce phénomène et présente des oeuvres de ces illustres artistes dans la terre natale du maître flamand.

Les oeuvres d'art exposées s'articulent autour de six thèmes parlant à l'imagination - dans l'univers artistique comme dans le monde réel -: la violence, le pouvoir, la luxure, la compassion, l'élégance et la poésie. Dans chacun des thèmes, les relations entre des chefs-d'oeuvre de Rubens et les peintres qui lui ont succédé sont explorées.

«*Sensation et sensualité - Rubens et son héritage*» est présentée au *Palais des Beaux-Arts* de Bruxelles jusqu'au 4 janvier prochain. ■

S.B.

(Info: ☎ 02.507 82 00 - www.bozar.be)



Eugène Delacroix - «*Réconciliation finale de Marie de Médicis avec son fils Louis XIII*» - 1828 - huile sur toile 62x51 cm - Wallraf-Richartz Museum & Foundation Corboud, Cologne

© Rheinisches Bildarchiv Köln

## Peinture de Sienne

Cette exposition, centrée sur la tradition médiévale de la peinture de Sienne et son raffinement, est actuellement présentée au *Palais des Beaux-Arts de Bruxelles*. Elle s'inscrit dans le cadre de la Présidence italienne du Conseil de l'Union Européenne et est organisée en collaboration avec la *Pinacoteca Nazionale di Siena* et le *Musée des Beaux-Arts de Rouen*. Il s'agit d'un hommage rendu à Sienne avec plus d'une soixantaine de chefs-d'oeuvre exceptionnels des 13e, 14e et 15e siècles, montrés pour la première fois au cœur de l'Europe. Le parcours thématique permet aux visiteurs de découvrir des oeuvres de la meilleure période de l'Europe gothique.

En effet, aux 14e et 15e siècles, Sienne était l'un des principaux centres artistiques, financiers et intellectuels d'Europe. Les artistes siennois et leurs ateliers avaient

une très bonne réputation et étaient connus pour l'excellence de leur savoir-faire et le raffinement de leur peinture. Ils étaient demandés par les plus grands et plus riches commanditaires d'Europe. Les maîtres de Sienne se sont progressivement détachés de la



Sano di Pietro - «*L'Assomption de la vierge avec anges musiciens*», c. 1430-1440. Inv.227 Tempera sur panneau (avec encadrement d'origine) 69,3x53 cm - Siena, Pinacoteca Nazionale

tradition byzantine faite de personnages divins, idéalisés et statiques, pour créer un langage plus narratif. Les peintres de Sienne ont «*raconté*» les épisodes connus de la Bible d'une manière vivante et reconnaissable, permettant aux fidèles de mieux s'identifier à eux. Ce rôle didactique ne doit pas être sous-estimé à une époque où la population était analphabète.

L'exposition «*Peinture de Sienne - Ars Narrandi dans l'Europe gothique*» est visible jusqu'au 18 janvier prochain. ■

S.D.

(Info: www.bozar.be)

## Vitrine des nouveautés



**D**élicate et légère, l'Eau de Parfum *Joyful* d'**Escada** est un parfum féminin délicieusement fleuri. L'huile de magnolia et la pivoine rose sont sublimées par une note synthétisée de mousse (florimoss) qui ajoute de l'intensité au parfum et lui confère un caractère à la fois transparent et onctueux. Une fragrance qui éclot sur un mélange de sorbet de cassis, mandarine et melon. Suivi d'un cœur floral associant feuilles de violettes, pivoine rose, magnolia, cyclamen et freesia rose. Et d'une note de fond dévoilant un caractère terreux, mais nimbé de l'onctuosité du bois de santal et de la douceur intense du miel.

**E**xtension de la collection parfumée pour les femmes chez **Hugo Boss** avec le lancement de la fragrance *Boss Ma Vie*, une Eau de Parfum inspirée par l'esprit indépendant d'une femme moderne appréciant les instants simples de l'existence. Accord de fleurs de cactus en note de tête, suivi d'un bouquet floral resplendissant composé de freesia rose, de jasmin et de boutons de rose. La chaleur intense de bois purs et de bois de cèdre constitue le fond séduisant du parfum.



**F**ragrance à l'aura Haute Couture, constellée d'or, *Dahlia Divin* est le nouveau parfum féminin de **Givenchy** : un parfum raffiné et sensuel, aux accents floraux boisés. Cette Eau de Parfum éclot sur des notes étincelantes de mirabelle, auxquelles se mêlent les senteurs grisantes d'un bouquet de fleurs blanches à dominance de jasmin. Et en finale, elle se pose sur une empreinte sensuelle de bois de vétiver, santal et patchouli. Disponible en exclusivité chez Ici Paris XL et Galerie Inno.

**E**au de Parfum féminine, énigmatique, voluptueuse et envoi-vrante, *Fatale* est le dernier-né olfactif d'**Agent Provocateur**. Audacieuses et séduisantes, ses notes de tête mêlent baies roses épicées de Madagascar, mangue succulente et cassis exotique, gage d'une entrée en matière incroyablement mystérieuse... Son cœur généreux est un somptueux bouquet de gardénia céleste, d'iris absolu royal élégant et boisé aux effluves de violette, et de patchouli indonésien. Sa note de fond, profonde et aphrodisiaque, associe musc sensuel et capiteux, vanille crémeuse, chocolat gourmand irrésistible et ciste espagnol. Vendu en exclusivité chez Planet Parfum.



**A**vec son nouveau parfum masculin, **Issey Miyake** nous transporte au cœur d'une nuit où les émotions sont amplifiées, les sensations exacerbées. Incisif, vif et mystérieux, *Nuit d'Issey* est une ode au bois, avec effervescence de riches matières, mais aussi d'opulence et de puissance. C'est une fraîcheur vive et piquante d'agrumes acidulées, associées à la bergamote, qui caractérise la note de tête de cette Eau de Toilette. Son cœur est un accord cuir, relevé d'épices, poivre noir et vétiver, qui s'efface délicatement pour faire place à un fond rassemblant de riches notes de bois « noirs », patchouli, encens et fève tonka.



**N**ouvelle fragrance féminine de **Giorgio Armani**, *Si* Eau de Parfum Intense repousse les limites de la sensualité. Le noir est lumineux dans sa séduction, profond dans son mystère. Une dualité subtilement traduite dans un élixir olfactif de nectars radieux intensifié par la vanille ensorcelante, des bois noirs et des résines ambrées. Le cassis jungle essence est illuminé par les essences acidulées de bergamote et de mandarine, avec une touche légère de freesia soyeux. Opulente et florale, la note de cœur marie l'essence de rose de mai et l'absolu de néroli, dont l'élégance est relevée par le davana velouté et la fleur d'osmanthus. La profondeur envoi-vrante des notes animales d'absolu de vanille est renforcée par la vanille jungle essence pure. Le benjoin doré et le souffle boisé de l'orcanox et du patchouli s'allient au sapin baumier résineux.

**U**n nouveau chapitre de la série *ME* de **Lanvin** vient de s'ouvrir avec l'arrivée de *ME L'absolu*, une Eau de Parfum, pour femme, au sillage opulent, sensuel et raffiné. Son départ est comme une ode à la joie de vivre, où la fraîcheur végétale des feuilles de violette s'électrise d'une essence de mandarine, à l'unisson avec la richesse fruitée de l'osmanthus absolu. Son cœur déploie toute la richesse de deux fleurs : le jasmin sambac absolu et la pivoine. Sur des vibrations de chypre délicat, sa note finale évoque l'opulence boisée du patchouli velouté par la douceur d'un nectar de pêche et une nuance délicate de musc.



**E**loge olfactif à la note boisée que ce nouveau parfum de **Thierry Mugler** : *A\*Men Pure Wood*, proposé en édition limitée et assurément un boisé oriental racé, charismatique et audacieux ! Une Eau de Toilette qui révèle la sophistication et l'intensité de notes super-concentrées de cèdre et de cyprès, fusionnant à la sensualité du sillage original de la fragrance *A\*Men* - premier parfum masculin de **Thierry Mugler**, créé en 1996 -, à savoir l'association troublante de patchouli, café et vanille.



## Théâtre Royal du Parc

Jusqu'au 25 octobre, c'est « *L'Odyssée* » d'après Homère, sur un texte de Thierry Debroux, qui signe également la mise en scène, que l'on peut y applaudir. Pendant qu'Ulysse pleure au loin sa terre d'Ithaque qu'il a quittée, des prétendants se sont manifestés près de Pénélope, son épouse. Ses biens sont mis en pillage et son fils Télémaque, un peu faible, ne tient pas le rang. Quasi tout le monde croit en la mort d'Ulysse, beaucoup l'ont oublié, sauf Pénélope. Après avoir affronté les caprices des dieux, les tempêtes, les cyclopes, les sirènes, Ulysse toujours vivant revient à Ithaque vingt ans plus tard. Mais il ne reconnaît pas sa patrie. Vingt trois acteurs exercent leur talent à



© Isabelle De Beir

P. Crèvecoeur, L. Bonnet, O. Moumen, K. De Paduwa et C. Pistone

faire revivre cette excellente adaptation d'une épopée antique fascinante. Un récit de voyage qui raconte la découverte de

l'inconnu, présenté dans une magnifique scénographie - de Ronald Beurms - où la scène apparaît subitement comme un gigantesque cylindre, évoquant un télescope ou un morceau de coque de navire, sur lequel sont projetés des faisceaux de lumières qui tapissent ainsi les murs d'ambiances magiques.

Une création mondiale dans laquelle on retrouve notamment Laurent Bonnet, Sandrine Laroche, Gabriel Almaer, Jo Deseure, Sébastien Corbière, Pascaline Crèvecoeur, Babetida Sadjó, ou encore le duo Othmane Moumen et Karen De Paduwa, dans les rôles respectifs d'Hermès et Athéna.

(Info : ☎ 02.505 30 30)

## Théâtre Royal des Galeries

C'est la pièce « *Un drôle de père* » de Bernard Slade, dans une adaptation de Gérard Sibleyras, qui y est proposée jusqu'au 12 octobre et qui aborde les difficultés relationnelles entre un père et son fils. Une comédie qui propose le face à face pimenté entre un homme insouciant et fantasque et son fils, un garçon sérieux et rigide. François Garnier a vécu sa vie avec légèreté. Marié à de multiples reprises, infi-



© Fabrice Gardin

Robin Van Dyck, Pascal Racan et Eléonore Peltier

dèle, brièvement écrivain, homme de théâtre puis de télévision, où il a pu exprimer sa nature dilettante et insouciant. Pour un été, il se retrouve en tête-à-tête avec son fils Christophe, qui est tout son contraire. François extraverti et ressentant toujours le besoin de plaire et de distraire se retrouve démuné face à Christophe, qui s'est construit contre cette figure paternelle exaspérante en devenant un universitaire sérieux, pour ne pas dire terne. Tout les sépare, mais un événement imprévisible, suite à un problème de santé de François, va les rapprocher. Ces quelques semaines passées ensemble sont peut-être la dernière chance pour que père et fils puissent se retrouver.

Un beau spectacle où est traduite toute l'importance du sujet, mais déclinée sur une facette joyeuse et jubilatoire, royale-ment menée par la troupe de comédiens : Pascal Racan, Michel Poncelet, Eléonore Peltier, Robin Van Dyck, Angélique Leleux, Catherine Claeys et Rosalia Cuevas. La mise en scène de la pièce est d'Alexis Goslain, les décors de Francesco Deleo et les costumes de Fabienne Miessen.

Le second spectacle de la saison 2014-2015 sera « *Le portrait de Dorian Gray* » d'Oscar Wilde, dans une adaptation de Fabrice Gardin et Patrice Mincke qui est également le metteur en scène.

Dorian Gray, jeune dandy séducteur et

mondain, fait ce vœu insensé devant le portrait peint par son ami, Basil Hallward : garder toujours l'éclat de sa beauté, tandis que le visage peint sur la toile assumerait le fardeau de ses passions et de ses péchés. Mesurant mal les conséquences de ce pacte, Dorian Gray célèbre les joies du temps présent. Libéré de tout obstacle, il goûte les plaisirs faciles. Très rapidement, il est gagné par la débauche et la dépravation. Incapable d'éprouver le moindre remords, il prône la jouissance et le cynisme. Si les années passent, le visage éblouissant de Dorian Gray ne subit aucune altération. C'est son portrait qui accumule les stigmates de sa perversion.

« *Le portrait de Dorian Gray* » ouvre les portes de la comédie de salon des beaux quartiers et conduit dans un Londres lugubre et louche, noyé dans le brouillard et les vapeurs d'opium. Cette histoire fantastique et philosophique met en lumière



© Fabrice Gardin

Damien De Dobbelaar dans le rôle de Dorian Gray

toute la personnalité équivoque du dandy irlandais. Oscar Wilde y a enfermé une parabole des relations entre l'art et la vie, entre l'art et la morale, entre le bien et le mal. Une pièce interprétée par Benoît Verhaert, Damien De Dobbelaar, Frédéric Clou, Léone François Janssens, Nicolas Ossowski, Marc De Roy, Bernadette Mouzon et Myriem Akheddiou. Le décor et les costumes sont signés Charly Kleinermann et Thibaut De Coster. A découvrir du 22 octobre au 16 novembre.

(Info : ☎ 02. 512 04 07)

## Centre Culturel d'Auderghem

La pièce « *Fais-moi une place* » y est à l'affiche du 7 au 11 octobre. Ce premier spectacle de la saison 2014-2015 est assurément teinté d'humour, de légèreté et de romantisme. Une comédie signée Jordy Karakassian et Anthony Michineau, qui en assure également la mise en scène et y joue le rôle de Manuel au côté d'Armony Bellanger.

Cette nuit-là, Manuel aurait dû prendre le train avec sa femme pour partir en week-end chez son frère. Mais au lieu de cela il partage sa cabine avec une jeune femme drôle, sexy, intelligente et surtout très envahissante. L'histoire de la rencontre entre un homme et une femme dont on devine déjà la fin, mais remplie de rebondissements accrocheurs.

(Info : ☎ 02.660 03 03)

## Théâtre des Bosons

Ce nouveau lieu bruxellois - théâtre privé ouvert à Ixelles - accueille pour la rentrée, du 15 au 25 octobre, « *L'aide-mémoire* » de Jean-Claude Carrière, mis en scène par Bruno Emens (directeur du théâtre) et interprété par Michel Scotto di Carlo et Florence Hebbelynck qui est nommée « meilleure comédienne » au Prix de la Critique 2014.

Elle débarque chez lui à la recherche d'un autre homme. Lui collectionne les femmes, mais ne veut pas d'elle et ne s'attache jamais à ses conquêtes, il les consigne dans son volumineux aide-mémoire. Il est organisé, ponctuel et méticuleux. Elle est insaisissable, inconstante et totalement imprévisible. Elle, s'incruste chez lui comme si c'était la chose la plus naturelle du monde.

Deux êtres au bord du gouffre qui vivent comme si de rien n'était. Pourtant il leur reste à chacun assez de vie pour que la rencontre ait lieu, malgré la situation, malgré leurs différences irréconciliables, peut-être parce qu'ils ont l'intuition diffuse que l'enjeu est de taille, que leur survie en dépend.

(Info : ☎ 0471.32 86 87)

## Théâtre de Poche

C'est une pièce jubilatoire, drôle et à la dramaturgie implacable, avec une famille décalée, déjantée et hystérique, qui y est proposée du 14 octobre au 8 novembre : « *Perplexe* » de Marius Von Maeyenburg, mise en scène par Sofia Betz et interprétée par Fabien Magry, Yoann Blanc, Estelle Franco et Emilie

Maquest. Les personnages de cette pièce ont des identités interchangeables et sont perpétuellement à la recherche d'eux-mêmes dans une réalité qui ne cesse de se distordre. On y côtoie des plantes vertes, un homme élan, un volcan, un enfant nazi et autres surprises.

(Info : ☎ 02.649 17 27)

Mimy VD.

## Vitrine des nouveautés



Les Parfums **Fraprin** dévoilent une nouvelle fragrance : *Nevermore*. Une Eau de Parfum boisée qui met en exergue la rose (de mai et damascena), le cèdre et le poivre noir, complétés par des notes florales, aldéhydes et épicées, sur une base ambrée et safranée. A l'occasion du lancement de cette nouvelle fragrance, les parfums **Fraprin** s'habillent d'un nouvel étui rouge profond, proche des codes couleur utilisés pour les cognacs. Points de vente : [www.viak.be](http://www.viak.be)



L'Homme idéal... Les femmes rêvent de le rencontrer mais il reste un mythe. **Guerlain** l'a créé ! En effet, le dernier-né des parfums masculins de la marque se nomme *L'Homme Idéal*. Une Eau de Toilette déclinée sur un accord «amaretto», démarant sur une envolée pétillante et fraîche, associant des agrumes, du romarin et la fleur d'oranger. En note de coeur, un duo hyper sensuel formé d'amande et de fève tonka, saupoudré de vanille. Et pour le sillage final, une note boisée cuir ; la fragrance étant architecturée autour de bois, tels le vétiver et le cèdre, et aussi le cuir.

Arbuste typique de la Corse, aux odeurs du maquis, le lentisque est l'élément essentiel entrant dans la composition de *Corsica Furiosa*, une Eau de Parfum qu'a développée **Parfum d'Empire**. C'est la véritable fureur du vert, avec en note de tête un mélange d'essence de lentisque, d'eau de vie et de menthe sauvage corse (nepita). Suivie d'un coeur associant absolu de lentisque, feuille de tomate et poivre ; et ensuite, apparaît un fond harmonisant extrait inédit de lentisque, ciste et mousse de chêne. Points de vente : [www.viak.be](http://www.viak.be)



Oriental de nouvelle génération, *Black Opium* de **Yves Saint Laurent** est une fragrance féminine originale, gourmande et multi-facettes jouant sur le paradoxe entre l'amertume d'un accord grain de café et l'éclat de fleurs blanches comme le jasmin sambac et l'absolu de fleur d'oranger. Avant que ne viennent se joindre la divine gourmandise d'une gousse de vanille et des notes boisées de cèdre et de patchouli qui apportent au sillage final de la fragrance une opulence et une profondeur élégantes.



Maison de parfum entièrement dédiée à la Cologne - le classique mythique de la parfumerie - **Atelier Cologne** enrichit sa collection *Cologne Absolue « Métal »* de deux nouveautés. D'une part, *Blanche Immortelle* dont la note de tête rassemble bergamote, mandarine et mimosa. Suivie d'un coeur floral (immortelle absolue, jasmin sambac et rose absolue) et d'un fond boisé composé de patchouli, vétiver et bois de santal. D'autre part, *Santal Carmin* qui se dévoile sur un mélange de bergamote, limette et safran. Bois de santal, bois de gaïac et musc se retrouvent en son coeur, alors que sa note de fond associe papyrus, cèdre et vanille. Points de vente : [www.viak.be](http://www.viak.be)



Nouveau parfum féminin de **Giorgio Armani**, cette Eau de Parfum intense *Armani Code Ultimate* est construite sur des accords divinement charnels, mystérieusement olfactifs, qui tissent une toile envoûtante autour des notes emblématiques de fleur d'oranger. Les notes de tête libèrent leurs éclats d'orange amère, de gingembre et de sorbet aux poires. Le coeur floral et intensément sensuel de l'absolu de fleur d'oranger et de jasmin sambac s'illumine d'un accord de café arabica. L'absolu de vanille, sublimé par la caresse du baume Tolu et du benjoin, imprime sa note légèrement animale pour mieux renforcer l'intrigue.

La rose et sa complexité olfactive sont au coeur de cette nouvelle composition d'**Acqua di Parma** : *Rosa Nobile*. Une Eau de Parfum qui enrichit l'univers « Le Nobili » de nouvelles nuances raffinées et qui est élaborée à base de rose centifolia scrupuleusement cultivée en Italie. C'est l'absolu de rose qui est utilisé pour sa richesse enveloppante et fleurie aux accents envoûtants de bois précieux et de miel. Ce parfum s'ouvre sur la douce fraîcheur d'agrumes de la bergamote et de la mandarine, que subliment des notes poivrées. Dans le coeur de la fragrance, la rose italienne explose dans toute sa richesse et son intensité. L'accord harmonieux de violette, de pivoine et de muguet affleure alors, exaltant le séduisant toucher de ses pétales veloutés. Des émotions qui se prolongent dans les notes de fond de bois de cèdre et d'accord ambre gris et musc.



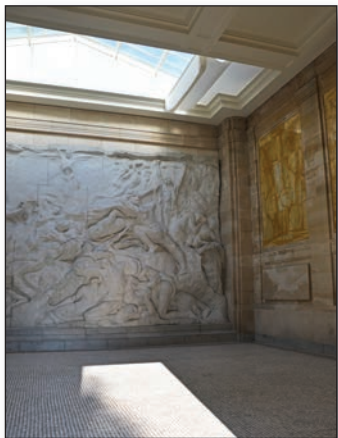
Depuis deux ans, le succès de la fragrance « *La Vie est Belle* » de **Lancôme** - Eau de Parfum et Eau de Toilette - est évident. Aujourd'hui, une nouvelle page de son histoire s'écrit avec l'arrivée de *La Vie est Belle L'Absolu de Parfum*, où l'essence même du premier iris gourmand iconique de **Lancôme** est exaltée en absolu, à la concentration exceptionnelle, une des plus hautes existant actuellement. Epuré, intensifié et tissé d'ingrédients somptueux, cet Absolu de Parfum exalte la quintessence de la fragrance, plus puissante, plus sensuelle et toute aussi harmonieuse, tissée de sublimes matières premières. Quant à l'accord savoureux, nourri de praline croquante, de fruits colorés (poire et cassis) et de fève tonka aux inflexions amandées, il est transcendé par un nouvel accord gousse de vanille.



## Le Pavillon Horta-Lambeaux

C'est le mois dernier lors des journées du patrimoine en Région de Bruxelles Capitale, que le Pavillon Horta-Lambeaux, situé dans le Parc du Cinquante-naire, a réouvert ses portes au public. Ce pavillon, conçu par Victor Horta comme un « tempietto » d'inspiration classique, a été construit entre 1891 et 1897 pour abriter un étonnant relief en marbre de Carrare réalisé par le sculpteur Jef Lambeaux : « Les Passions Humaines », représentant les plaisirs et les malheurs de l'humanité.

L'édifice, qui appartient à l'Etat belge, vient d'être restauré sous



la conduite de la Régie des Bâtiments et de Beliris. La première est l'auteur des études technique et architecturale de cette restauration et a suivi étroitement le projet durant son exécution. Le second a fait exécuter les travaux et financé le projet pour un montant de près de 800.000 euros. La rénovation déjà effectuée comprend le nettoyage et la restauration des quatre façades, le renouvellement de la toiture en brique en zinc et de la verrière, la restauration de la porte d'entrée en bois, l'aménagement de l'escalier d'accès en pierre bleue et la rénovation du sol en mosaïques. Quant au relief « Les Passions Humaines », il a subi un dépoussiérage en attendant d'être restauré, l'année prochaine, par le Musée du Cinquante-naire et l'Institut Royal du Patrimoine Artistique.

Le pavillon est accessible aux visiteurs individuels les mercredis, samedis et dimanches, dans l'après-midi, jusqu'au 26 octobre 2014. Des visites pour groupes sont organisées, en semaine, sur réservation. Et en 2015, il sera ouvert du 28 mars jusqu'au 25 octobre, aux mêmes jours/horaires que cette année.

M.V.D.

(Info : [www.mrah.be](http://www.mrah.be))

## Prix Davignon et Van Miert

La Représentation de la Commission européenne en Belgique a remis, le 18 juin dernier au Brussels Press Club Europe, les Prix Etienne Davignon et Karel Van Miert qui récompensent des étudiants en journalisme ainsi que des journalistes confirmés belges pour leur contribution journalistique réalisée, sur tous supports média en 2013, sur le thème de l'Europe.

Dans la catégorie « étudiants », le Prix Davignon a récompensé Thomas Deschamps (IHECS) pour « Le duel entre Juncker et Schulz n'a pas lieu » et le Prix Van Miert a été attribué au trio Charlotte Capelle - Yasmina Vanoverschelde - Luis Munos Vega (Erasmus Hogeschool Brussel) pour « Doven op het Europees toneel ». Quant au Prix Etienne Davignon dans la catégorie « professionnels », il a été remporté par Aurélie Moreau (La Libre) pour « Libre-échange : quels dangers pour l'audiovisuel ? »

C.F.

## Salon Go International

Aujourd'hui plus que jamais, il est essentiel de maîtriser plusieurs langues pour accéder à un emploi, quel que soit le secteur. En Belgique, les chiffres confirment cette tendance : 90% des offres professionnelles sont liées à des compétences linguistiques dans deux langues nationales.

A la mi-novembre à Bruxelles, sera organisée la première édition en Belgique du salon *Go International*. Le but est de promouvoir l'importance de la maîtrise de plusieurs langues comme tremplin pour un emploi à l'international, ce qui est plus que jamais synonyme de

passerport pour un avenir sécurisé en terme d'ouverture au marché de l'emploi. Au programme de ce salon, une dizaine de conférences et workshops sur des thèmes tels que : l'importance du multilinguisme à l'heure de la mondialisation, l'expatriation professionnelle et l'apprentissage des langues étrangères. Ce sera aussi l'occasion de rencontrer de nombreux acteurs de l'internationalisation et de participer à différents séminaires.

Le salon *Go International* se tiendra les 14 et 15 novembre à l'Autoworld, de 10h à 19h.

G.W.

## Portraits du Rift

Le Hangar H18 (Place du Châtelain à Ixelles) accueille, du 1er au 24 octobre, une exposition exceptionnelle de photographies des peuples survivants de



la Vallée du Rift, berceau de l'humanité, à l'Est de l'Afrique. Il s'agit d'un témoignage photographique unique, réalisé par le photographe belge Benoît Feron, tout au long du Rift oriental, de Djibouti à la Tanzanie, de l'Ethiopie au Kenya, où des peuples, d'une grande diversité, maintiennent leurs traditions séculaires et leur identité.

« Portraits du Rift » invite à une rencontre hors du commun - à travers une quarantaine de portraits grand format et inédits - d'hommes, de femmes et d'enfants du Rift, issus entre autres des tribus Massai, Turkana, Samburu, Rendilé, Surma, Karo et Nyangatom. Corps peints, bijoux extraordinaires, scarifications y sont révélés comme de véritables œuvres d'art.

S.D.

(Info : [www.h18.be](http://www.h18.be)  
[www.regards-passion.com](http://www.regards-passion.com))

## La soirée du jeudi au musée...

Le coup d'envoi des *Nocturnes des Musées Bruxellois 2014* a été donné le 18 septembre dernier, avec un grand vernissage sur la Grand-Place de Bruxelles. Le Musée de la Ville de Bruxelles, le Musée du Costume et de la Dentelle et le site archéologique *Bruxella 1238* ont ouvert leurs portes pour des visites guidées de leurs expositions temporaires et collections permanentes.

€ pour les moins de 26 ans), et 22 musées peuvent même être visités gratuitement, comme notamment *Cinematek*, le *Grand Serment royal et de Saint-Georges des Arbalétriers*, le *Centre d'Art du Rouge-Cloître*, le *Parlamentarium*, le *Musée d'Ixelles*, le *Musée de la Police*, la *Fonderie*, le *Musée Meunier* et les *Archives et Musée pour la vie flamande*.

Cette année, une soirée (le 30 octobre) sera entièrement consacrée aux enfants, avec huit musées qui accueilleront les familles dès 17h. Dans ce registre, notons l'exposition *Delvaux en musique* au *Musée d'Ixelles*, la préparation et la dégustation de tartelettes au *Musée Bruxellois du Moulin et de l'Alimentation*. Sur le campus de l'*Université Libre de Bruxelles*, les *Expérimentarium de Physique et de Chimie* et le *Musée des Plantes médicinales et de la Pharmacie* transformeront les visiteurs en petits scientifiques. Au *Cinquante-naire*, parents et enfants pourront visiter l'*Autoworld* dans le noir, munis d'une lampe de poche, s'adonner à de multiples animations au *Musée de l'Armée*, ou encore profiter d'une « soirée halloween » au *Musée de la Police*.

Et pour clôturer ces *Nocturnes des Musées Bruxellois*, le 18 décembre, le *Musée des Instruments de Musique*, le *Bozar*, le *Coudenberg*, la *Bibliothèque Royale de Belgique*, le *BIP* et le *Musée BELvue* prévoient des animations spéciales.

M.V.D.

(Info : [www.nocturnesdesmusees-bruxellois.be](http://www.nocturnesdesmusees-bruxellois.be))



Pour cette 14<sup>e</sup> édition, le concept est conservé à l'identique : tous les jeudis soir, jusqu'au 18 décembre, pas moins de 6 musées ouvriront leurs portes jusqu'à 22h. Au programme : quatorze soirées et soixante-trois musées à découvrir, au travers de visites guidées, ateliers, démonstrations, rencontres, et différentes surprises. Le droit d'accès à ces activités est de 3 € (réduit à 1,50



## Vitrine des nouveautés



Essence de rose, fleur d'oranger, bois ambrés et petite touche de vanille s'unissent dans le parfum iconique et au sillage vaporeux signé **Jean Paul Gaultier** : le « *Classique* ». Un parfum lancé il y a deux décennies et qui aujourd'hui s'invente dans une variation inédite : *Classique Intense*. Non pas une concentration plus forte de « *Classique* », mais bien une nouvelle Eau de Parfum. Un floral oriental rayonnant, offrant tout d'abord une explosion de fleurs de tiare et une overdose de notes gourmandes telles celles de la grenade acidulée. Puis, des vapeurs florales qui prennent le dessus avec la sensualité irrésistible de la fleur d'oranger. Enfin, le patchouli renforce l'intensité de la vanille.



Essence de féminité, concentré de sensualité, la nouvelle fragrance de **Kenzo** explore toutes les facettes du jeu amoureux : *Jeu d'Amour* qui est un floral frais, une fragrance captivante, un hymne à la séduction... En notes de tête de cette Eau de Parfum, s'associent la mandarine sanguine, la grenade et le thé. La tubéreuse et le freesia signent un cœur floral accrocheur, ultra féminin, sur fond sensuel et enveloppant d'accord de muscs et bois de santal lacté.



Fragrance résolument féminine et au sillage sexy que cette Eau de Parfum *Narciso*, un mélange d'originalité et de subtilité créé par **Narciso Rodriguez**. Le vétiver, l'accord le plus élégant de la famille des boisés mais rarement utilisé pour la création d'un parfum féminin, y est métamorphosé par une composition olfactive audacieuse. Le musc reste au cœur de la fragrance, adouci par l'ambre. Les accents boisés du vétiver et les tonalités lumineuses du bois de cèdre y rencontrent des nuances florales (gardénia, rose bulgare).

La chaude teinte liqueuse, ambrée et dorée, de ce nouveau parfum pour homme signé **Dior** laisse présager d'une composition subtile et audacieuse. De fait, elle est d'une concentration extrême pour un parfum masculin, intensément floral avec des arômes boisés. *Dior Homme Parfum* présente un accord cuir où l'orange d'Italie apporte une belle modernité et le cèdre une rigueur virile ; un accord dont la sophistication poudrée est intensifiée par de l'absolu d'iris de Toscane, auquel se joint l'absolu de rose damascena. Le santal du Sri Lanka enrobe le tout de nuances rondes et lactées, et l'absolu d'ambrette confère une vibration envoi-rante au sillage final de ce magnifique parfum floral, boisé, cuiré.



Dans les « *Ephémères* » de **Brecourt** s'inscrit *Rosa Gallica*, un floral boisé, une fragrance incroyablement puissante et pure ; mélange de douceur et de force, où la rose se pare de bois secs et précieux sur fond d'ambre gris. Rose longtemps oubliée, la rose gallica a été retrouvée à l'état sauvage en Europe centrale et distillée de manière bio par un récoltant français. En note de tête de la fragrance, des baies de rose encens. Un cœur mariant rose gallica et myrrhe. Et une note de fond mêlant le bois de cashmere, l'ébène et l'ambre gris. Points de vente : [www.viak.be](http://www.viak.be)



Fragrance fusante, équilibrée et subtilement boisée, *Vétiver* de **Carven** est une Eau de Toilette masculine, créée en 1957 en hommage à l'élégance légendaire du mari de Madame Carven.

Cette année, *Vétiver* se présente sous une nouvelle allure et offre une nouvelle énergie, sans que sa formule originale n'ait été changée. Un citrus aromatique en tête débordant de notes hespéridées, pamplemousse, bergamote et citronnelle. Un cœur aux accents de lavande, de fleur d'oranger et de géranium, saupoudré d'un soupçon de muscade pour lui donner une certaine virilité. Son fond sensuel est arrondi de notes de benjoin, de santal et de cèdre... Le tout surdosé de vétiver.



Le rouge était magnifié dans l'Eau de Parfum *L'Acquarossa* de **Fendi**. Empreint d'une radieuse tonalité orangée, il se transcende encore dans la nouvelle fragrance, quelque peu allégée: l'Eau de Toilette *L'Acquarossa*, qui prolonge cette aventure olfactive féminine, sensuelle en la sublimant de notes fraîches et pétillantes. Cette Eau de Toilette *L'Acquarossa* est un floral frais, avec une note de tête d'orange sanguine, de mandarine et de bergamote, vivifiée par le poivre sichuan. Son cœur est un magnifique bouquet de fleur de lantana, pivoine et violette. Et les notes de fond, bois de cèdre rouge et musc, apportent leur touche boisée et racée.



Costume parfaitement taillé, souliers impeccablement cirés, barbe soignée... Offrir aux autres la meilleure version de soi-même est l'un des secrets du gentleman! C'est pourquoi **Givenchy** a créé une *Edition Barber* qui ravira chaque gentleman barbu. Un élégant coffret renfermant un flacon d'Eau de Toilette *Gentlemen Only*, à la fragrance boisée néo-classique, et un baume après-rasage à la texture douce et légère. Ce baume cumule les effets hydratants ; réparateur et purifiant, il calme le feu du rasage et les tiraillements de la peau et la nourrit.

## Le « Titanic » au Heysel

Le *RMS Titanic* (Royal Mail Steamer - paquebot courrier royal) était un paquebot transatlantique britannique de la *White Star Line*. Sa construction débuta en 1909 à Belfast pour s'achever en 1912. C'était, à l'époque, le plus luxueux et le plus grand paquebot jamais construit. Sa coque était pourvue de seize portes étanches servant à protéger le navire en cas de voies d'eau ou d'avaries importantes. Le 10 avril 1912, le *Titanic* prend la mer à Southampton en direction de New York, avec à son bord 1.324



Cabine de première classe à bord du *Titanic*

passagers et 889 membres d'équipage. L'impensable survient cinq jours plus tard, dans la nuit du 14 au 15 avril, le « navire insubmersible » heurte un iceberg et s'enfonce dans les profondeurs de l'océan au large de Terre-Neuve. Entre 1.490 et 1.520 personnes disparurent, ce qui constitua l'une des plus grandes catastrophes maritimes de l'époque. Le drame mit en évidence les faiblesses des navires de l'époque concernant le nombre limité de canots de sauvetage et les carences dans les procédures d'évacuations d'urgence.

Une superbe exposition « *Titanic - The Artifact Exhibition* », organisée par *Premier Exhibitions*, se tient actuellement au Palais 2 du Heysel à Bruxelles. Elle permet de découvrir le *Titanic* grâce à plus de cinq mille objets remontés à la surface, mais aussi de revivre le voyage à travers les yeux des passagers. Des histoires marquantes vécues à bord du navire sont retracées grâce à la présence d'objets authentiques repêchés de l'épave au fond des océans : des flacons de parfum, de la porcelaine de Chine estampillée du logo de la prestigieuse

*White Star Line* et bien d'autres trouvailles. Ces objets ainsi que les fidèles reproductions de l'intérieur du navire et des différentes classes de cabines, livrent un témoignage émouvant de ces vies soudainement interrompues, ou à jamais bouleversées, par l'une des plus grandes tragédies maritimes que le monde ait jamais connues.

Pédagogique, riche en émotions et adaptée à tous les âges, l'exposition « *Titanic* » emmène les visiteurs à la découverte de la vie sur ce navire de légende. Au cours de la visite, ils se voient conter d'innombrables récits d'héroïsme et d'humanité, véritables hommages à la force indomptable de l'esprit humain face à la tragédie. Et la fin du parcours prend une certaine coloration belge avec l'évocation de la présence des 27 Belges qui étaient à bord du paquebot. Afin qu'il s'identifie à l'un d'eux, chaque visiteur reçoit, lors de son arrivée, un ticket portant le nom d'un des passagers du *Titanic*. Ce n'est qu'à la sortie de la visite qu'il découvrira sur un tableau si cette personne a survécu ou non...

A découvrir à Bruxelles jusqu'au 30 novembre prochain.

**C.VANEAU**

(Info: [www.expo-titanic.be](http://www.expo-titanic.be))



© Titanic - The Artifact Exhibition

## Salon d'Automne à Deulin

C'est désormais une tradition : durant deux week-ends du mois d'octobre, le *Château de Deulin* - classé, en 2002, Patrimoine Immobilier Exceptionnel de la Région wallonne - se fait l'écrin d'un magnifique « *Salon d'Automne* », carrefour d'art, d'histoire, d'architecture et d'antiquités. Pas de stand ni de hall anonyme, la présentation des trésors d'antiquaires renommés y est proposée dans différentes parties du château.

Cette année, l'invitée d'honneur est *Prune Faux*. Après avoir travaillé dans la Haute Couture pour de grandes Maisons telles *Chanel, Dior, Valentino* et *Givenchy*, elle a choisi de s'installer en Provence comme plumassière (artisan plumassier). Des bracelets, des coiffes, des peignes, des broches naissent de plumes de coq, de pintade, de faisan, d'autruche, d'aigrette, de perroquet que Prune n'hésite pas à teindre, couper, friser et coudre.

*Gerald Watelet* revisite la magnifique salle à manger du château ornée de grandes toiles - des natures mortes au gibier, signées Deneux et peintes il y a 250 ans.

Chaque antiquaire invité à exposer aborde un domaine précis des beaux-arts et des antiquités. Ainsi, *Stéphane et Dominique de Harlez* présentent des objets

et mobiliers du 18<sup>e</sup> siècle dans le grand salon. Nouveau venu parmi les exposants, *Simon de Harlez* expose des meubles suédois dans le petit salon. Au Salon Jaune, les visiteurs peuvent découvrir les faïences et porcelaines anciennes de la *Maison Lemaire*.



L'antiquaire *JF Régis* expose dans le hall du château

*Jean-François Régis* s'installe avec des meubles et objets de goût dans le hall d'entrée décoré de stucs raffinés symbolisant les quatre éléments. *Pierre Emmanuel Beugin*, renommé pour ses bijoux anciens et la verrerie ancienne, expose pour la première fois au *Salon d'Automne*. *Arnaud et Sylvie de Spa* présentent des jolités de Spa, objets, meubles et tableaux anciens de qua-

lité dans l'intimité du Salon Billard.

Les Arcades sont occupées par l'antiquaire parisien *Philippe Vichot* tandis que *Etienné Roland* s'installe dans les anciennes écuries avec ses textiles anciens, kilims et sièges en kilims anciens.

Les *Antiquités Englebert* exposent une sélection de mobiliers, objets et tableaux du 17<sup>e</sup> au 19<sup>e</sup> siècle, dans l'Espace Deulin. Parmi les autres exposants, notons la présence de l'Anglaise *Sue Ollemans*, spécialisée en art oriental, des deux antiquaires français *Jean-Pierre Gros*, qui affectionne particulièrement la lustrerie ancienne parmi des objets et œuvres du 18<sup>e</sup>-19<sup>e</sup> siècle, et *Pierre Millet* présentant des mobiliers des 18<sup>e</sup> et 19<sup>e</sup> siècles et des objets de curiosité.

Fidèle à Deulin, *Libertas Gallery* est présente avec des tableaux de maîtres du 17<sup>e</sup> au 18<sup>e</sup> siècle et

une sélection de peintres impressionnistes.

A noter également qu'un « espace brocante » est aménagé dans les fenils bordant la basse-cour du château.

Portes Ouvertes au *Château de Deulin* les 11, 12, 18 et 19 octobre, de 11h à 19h.

**L.B.**

(Info: ☎ 084.46 66 16  
[www.espacedeulin.be](http://www.espacedeulin.be))

## Opel Corsa cinquième génération

Corsa, le best-seller d'Opel, a pour ambition, avec ses modèles de cinquième génération, de proposer une expérience de conduite inconnue à ce jour sur le segment des petites voitures, en relevant encore de manière spectaculaire la barre en termes de performances châssis, moteur et boîte de vitesses. Les nouveaux moteurs trois cylindres turbo 1,0 litre, sophistiqués et sobres, les boîtes au maniement souple, les nouvelles suspensions et la direction optimisée permettent d'atteindre des niveaux élevés de confort et de précision de conduite.

La nouvelle Corsa reçoit un habitacle totalement nouveau qui met l'accent sur la qualité et l'espace, intégrant le système multimédia « Intelli-Link » et des systèmes d'aide à la conduite ultra-modernes. Les designers d'Opel ont aussi donné à la nouvelle Corsa une allure dynamique en accord avec le style de design de la marque, marquée par des formes sculpturales et

un grand soin accordé aux détails. La nouvelle Corsa a ainsi tout ce qu'il faut pour prolonger un succès qui dure maintenant depuis 32 ans sur un segment de marché très concurrentiel.



La cinquième génération de l'Opel Corsa est présentée, en première mondiale, au Mondial de l'Automobile à Paris, du 4 au 19 octobre. Son design extérieur est plus sophistiqué, affichant un caractère plus affirmé. La face avant aussi s'affirme, marquée par des projecteurs en forme d'aile au dessin travaillé comprenant des feux de jour à LED. A l'arrière, les larges optiques horizontales soulignent visuellement la largeur de la voiture. En se prolongeant sur les épaulements, elles contribuent aussi à lui donner une meilleure assise visuelle. L'habitacle est totalement renouvelé, avec des matériaux sophistiqués, ainsi qu'une suspension nettement plus confortable, une direction plus incisive, des motorisations complètement nouvelles et un niveau de bruit significativement plus faible. ■

## Pour une voiture étincelante...

Créée en 1989 à Monte-Carlo avec l'objectif de faire briller les belles carrosseries circulant sur le Rocher, ProTech® Monte-Carlo est rapidement devenu un spécialiste des soins esthétiques haut de gamme pour l'automobile. Depuis ses installations en Principauté de Monaco, la société développe son savoir-



faire par le lien direct avec son laboratoire de Recherche & Développement et ses « centres de soins ». Au fil des ans, ce mode de fonctionnement a permis de construire un réseau international qui apporte des solutions services et produits, offrant aux clients la joie de profiter chaque jour d'un beau véhicule.

Maître de son savoir-faire et attentif aux besoins de ses clients, ProTech® Monte-Carlo a conçu des gammes de produits destinées aux professionnels mais aussi aux particuliers. Les astucieux de la

gamme ProTech® Monte-Carlo sont: le « Nettoyeur Insectes » pour facilement décoller les insectes de la carrosserie ; « Anti-Goudron » spécialement étudié pour éliminer les taches de goudron, d'huile et de cambouis ; « Anti-Résine et Colle » permettant d'éliminer les taches de résine ou de colle de manière très efficace ; « Efface-Rayures » pour supprimer griffes et rayures ; « Rénovateur Peinture » pour redonner un éclat neuf ; et « Laser Wash ». Ce dernier est un produit révolutionnaire 3 en 1 qui permet de nettoyer, protéger et lustrer carrosserie et vitres de sa voiture, sans eau, avec simplement un flacon et deux carrés de tissu en coton (photo). Véritable concentré technologique, il est le fer de lance du savoir-faire ProTech® Monte-Carlo. Non abrasif, il enrobe chaque molécule de salissure d'un film lubrifiant ce qui permet de déplacer la salissure sans aucun contact avec la surface et donc garanti sans rayure. Le « Laser Wash » protège et lustre la carrosserie pour une durée de 3 semaines. Ces produits sont disponibles dans les magasins Auto5. ■

## Renault Sport R.S.0 1

Renault réaffirme sa passion du sport automobile en donnant naissance à Renault Sport R.S. 01 : une voiture de course au style spectaculaire et aux performances hors normes. Par son design, issu du monde des concept-cars et dicté par une quête absolue d'appui aérodynamique, Renault Sport R.S. 01 exprime de façon radicale l'ADN sportif de la marque. La fiche technique concentre le meilleur de l'expertise Renault Sport avec une coque carbone pour un poids inférieur à 1100 kg emmené par un moteur de plus de 500 ch. De quoi propulser Renault Sport R.S. 01 à plus de 300km/h. La nouvelle voiture de course de Renault Sport sera dès 2015 l'une des stars des World Series by Renault dans un tout nouveau championnat Renault Sport Trophy, qui se position-

nera comme l'antichambre des championnats de GT et d'endurance professionnels. La largeur impressionnante de 2000 mm – pour une hauteur de 1116 mm – est renforcée par la signature des projecteurs diurnes à LED, qui courent le long des écopes



de refroidissement des freins. Au centre de la calandre, l'air est « avalé » puis canalisé par l'étrave du châssis vers les deux radiateurs d'eau. Ce flux s'échappe ensuite par les extracteurs placés sur le capot. La dépression ainsi créée contribue à augmenter l'appui sur l'avant du véhicule. L'imposante lame, qui alimente le « splitter » inférieur et le fond plat étagé complètent le dispositif aérodynamique à

l'avant. Les deux ailettes situées sur le côté du bouclier génèrent des vortex limitant les turbulences des roues en rotation. Semi-porteur, le moteur est fixé à la coque carbone côté distribution, tandis que les points supérieurs sont reliés à l'arceau-cage.

Préparé par Nismo, le V6 3.8L biturbo provient de la Nissan GT-R. Par rapport à la série, la principale modification concerne le montage d'un carter sec, destiné à éviter les déjaugages dans les longs appuis. Le boîtier électronique Pectel dispose d'une fonction gérant l'antipatinage. La pression de turbo est adaptée pour délivrer une puissance supérieure à 500 ch, et un couple maximal de plus de 600 N.m. Des performances qui positionnent Renault Sport R.S. 01 entre une GT3 et une DTM. ■

Hoofdverdelers - Concessionnaire



N.V. **GEBR. MERCKX** S.A.

Brusselsesteenweg 341  
3090 Overijse

Tél. : 02 687 64 30  
Fax : 02 688 05 74

# CUiR, FOURRRURE OU MOTIF ANIMALIER



Veste droite à capuche, en lapin épilé imprimé léopard « Excellent Label », à porter avec ou sans ceinture (Parmentier Luxury Fashion Designer)



Ceintures évoquant les animaux de la savane, pour marquer la taille d'une manière élégante ou ponctuer sa silhouette avec style (La Redoute)

Version épurée, sans écusson ni bandes colorées, du célèbre blouson « Teddy » qui fit fureur dans les universités américaines dans les années quarante. La partie centrale de cette veste est en laine et les manches en cuir (Eden-Park Collection)



Manteau en fourrure de veau sur une robe noire en laine mélangée et sac « Le Pliage Héritage » (Longchamp)



Ensemble décliné en noir et blanc : jupe courte en cuir, chemisier blanc uni porté sous une veste en maille, sans col, et associant un effet tweed et un motif floral (Betty Barclay)

Déclinaison de nuances rouille pour ce pantalon moulant et ce pull style mohair dont les longues manches sont achevées avec de hauts parements tricot. Tenue complétée de bottillons au motif léopard (Caroline Biss)



Impression animalière pour ce manteau sans col et cette robe droite coordonnée (Natan Collection)

## Soins visage, corps et cheveux

### Traitement antipelliculaire...

Ils sont 58% d'hommes et 42% de femmes à se plaindre d'avoir des pellicules dans les cheveux. Si des produits efficaces existent, les récidives sont encore nombreuses. Les laboratoires **Phyto** proposent une nouvelle approche dans la lutte contre les pellicules avec sa gamme *Phytosquam*, offrant des solutions adaptées à chaque nature de cheveu et protégeant des récidives tout en embellissant les cheveux. Il s'agit de deux shampoings dont la formule est élaborée sur base d'un complexe végétal antipelliculaire, associant poivre noir et bois de Guyane, auquel sont joints d'autres actifs végétaux. L'un destiné aux cheveux secs, hydratant et restaurant la fibre capillaire en douceur ; l'autre purifiant et apaisant le cuir chevelu, plutôt conseillé pour les cheveux à tendance grasse. Ainsi que *Phytosquam Intense*, composé du complexe végétal et d'extrait de sophora japonica, qui stimule la régénération de l'épiderme et du derme, stimule les défenses anti-oxydantes. Sa texture légèrement gélifiée s'applique sur le cuir chevelu sec par un bref massage, et après une courte pose, au contact de l'eau, se transforme en un shampoing doux. Vendus en pharmacie et parapharmacie.



### Lifting du visage en 3D...

Spécialistes dans les soins anti-âge, les laboratoires **Lierac** font entrer le lifting cosmétique dans une nouvelle dimension avec leur gamme *Liftissime* : sept produits de soin offrant une efficacité immédiate et à long terme, sur les rides installées et l'ovale du visage relâché, grâce à des textures (crème, sérum, baume) aux propriétés stretchantes et repulpantes ainsi que des formules gorgées d'acide hyaluronique pour une hydratation optimale.

Résultant d'un maillage organisé, à l'intérieur duquel les cellules interagissent les unes avec les autres, une cohésion cellulaire parfaite est fondamentale pour garder un visage harmonieux, aux contours bien dessinés et aux volumes équilibrés. Mais avec le temps, l'activité des cellules clés du maillage de la peau est ralentie, la peau perd en volume et les pommettes deviennent moins saillantes. Aussi, dans ses soins *Liftissime*, **Lierac** a stimulé le « perlecan » – protéine qui fixe l'épiderme et le derme à la jonction dermo-épidermique – avec un complexe « cell-junction ». Ce dernier associe trois actifs : les bulbes de crocus agissant sur la communication cellulaire, un peptide végétal provenant des pois et aux propriétés anti-oxydantes, ainsi qu'un shingocéramide biomimétique intervenant dans la stimulation des cellules. Ce complexe est complété par d'autres actifs comme l'acide hyaluronique lissant et hydratant, des actifs d'origine végétale doublement gélifiés et des tenseurs végétaux – dont un d'avoine 100% naturel – pour un effet repulpant et stretch immédiat. Vendus en pharmacie et parapharmacie.



### Huile précieuse pour le visage...

Trois ans après le lancement de son « masque crème à la Rose Noire », **Sisley** propose un soin visage quotidien complet régénérant avec son *Huile Précieuse à la Rose Noire*, une huile sèche satinée associant une multitude d'essences et d'actifs d'origine naturelle pour lisser rides et ridules et repulper les peaux en manque de lipides. Elle prépare la peau à profiter de façon optimale des soins quotidiens appliqués par la suite. Elle nourrit la peau et l'aide à lutter contre les signes visibles du vieillissement cutané. Et enfin, elle se fait élixir précieux de beauté pour sublimer la peau et



l'adoucir. Sa formule intègre l'huile de caméline - l'une des huiles les plus riches en oméga 3 et 6 -, l'huile de prune, un extrait d'avocat et des actifs renforçant la protection de la peau, sans oublier le bouquet floral agissant sur l'éveil des sens : la rose noire, associée à la rose bulgare et au magnolia, ainsi que les huiles essentielles de rose, magnolia et géranium.

### Spécifique pour cheveux colorés...

Les colorations abîment les cheveux et endommagent la couche de lipides qui les enrobe, sans compter les effets néfastes du soleil, du sèche-cheveux, fer à friser et autre accessoire de coiffure, ou encore le stress... Autant de facteurs qui peuvent ternir une coloration.

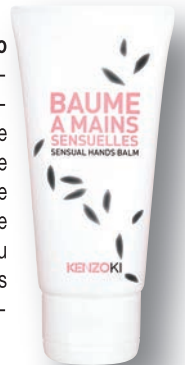
**Nivea** a amélioré la formule de sa gamme *Color Care & Protect*, qui se compose d'un shampoing, un après-shampoing, un spray fixant et une mousse coiffante. Ces produits bénéficient maintenant d'une combinaison unique d'ingrédients : le « color oil complexe » associé à la kératine liquide.

Le premier fortifie les cheveux colorés grâce à l'action protectrice de l'huile de macadamia et aux filtres UV qui protègent contre le rayonnement solaire et sont reponsables de la décoloration. Quant à la kératine liquide, elle enveloppe les cheveux et se lie à la kératine naturellement présente dans la chevelure, nourrissant les cheveux et les rendant plus souples et brillants.



### Aux petits soins pour ses mains...

Pour nourrir l'épiderme des mains, le protéger contre les agressions diverses et le froid, **Kenzo** a enrichi sa gamme *Kenzoki* d'un soin spécifique : *Baume à Mains Sensuelles*, avec une texture onctueuse, légère et sans effet gras. Le trio d'actifs qui le compose comprend de l'essence végétale active de riz, qui rassemble toutes les vertus du riz pour agir tel un véritable concentré nutritif et adoucissant ; du beurre de shorea, obtenu à partir des graines d'un arbre d'Asie – le shorea – et qui nourrit, assouplit et protège la peau du dessèchement ; et aussi de l'antartica, un micro-organisme présent dans l'eau glacée de l'Antarctique et qui produit une protéine pour lutter contre le froid. Il freine la déshydratation de la peau et aide à la protéger du froid. Pour une bonne application, il faut chauffer une noisette de baume dans les paumes des mains, caresser le dos et l'intérieur des mains pour bien le faire fondre sur l'épiderme. Disponible en exclusivité chez Galeria Inno et certains points de vente Ici Paris XL.



### Soin anti-âge global de nuit...

Il est bien connu que la peau se protège la journée et se régénère la nuit. C'est dans cette optique que **Florga** a créé *Skin-Absolute*, soin anti-âge ultime nuit : une crème formulée à base d'algue brune, d'un actif botox, de peptide de collagène, d'acide hyaluronique, de dérivé de vitamine C, d'un complexe végétal et aussi d'un extrait de météorite qui lui donne une texture noire laquée, dont la couleur disparaît lors de l'application sur la peau. Cette galénique noire amplifie la détoxination et le rafraîchissement de la peau pendant le sommeil, pour avoir le visage repulpé, lumineux et reposé au petit matin. *Skin-Absolute* est une sorte de soin « reset » ultime qui remet, d'un jour à l'autre, les compteurs cutanés à zéro. Multi-correctif, il agit sur les rides, la fermeté, les taches et l'éclat de la peau du visage.

### Contre les rides et la perte de fermeté de la peau...

Le lys d'un jour naît à l'aube et se fane au coucher du soleil pour renaître dès le lendemain en une autre fleur. Utilisé en médecine traditionnelle chinoise, il est connu pour ses effets calmant, cicatrisant et bactéricide. C'est au cœur de cette fleur que **Nuxe** a découvert des molécules actives pouvant agir sur les protéines clés du vieillissement et notamment la vimentine dont dépend l'intégrité de l'architecture de la peau. **Nuxe** a alors mis au point une formule anti-âge qui assure une action anti-glycation protectrice et une action de déglycation réparatrice (= détacher les sucres fixés) des trois protéines clés du derme : le collagène, l'élastine et la vimentine. Et a créé la gamme de soins anti-âge *Merveillance Expert*. Cinq soins, destinés aux femmes dès la quarantaine avec rides installées, construits autour de la double technologie « anti-glycation + déglycation » et renforcés d'actifs spécifiques à leur fonction. A savoir, un sérum concentré liftant, deux crèmes correctrices jour dont une plus riche, une crème régénératrice nuit et un produit spécifique pour le contour des yeux. Vendus en pharmacie et parapharmacie.



### L'Institut Aspria by Sisley

Sisley - marque française de produits de beauté à base de plantes et d'huiles essentielles - vient d'inaugurer son premier institut en Belgique, en association avec l'Aspria Avenue Louise, club privé de sport et de bien-être haut de gamme.

Accessible pour les membres Aspria à des prix préférentiels, mais aussi pour les non-membres, l'Institut Aspria by Sisley comprend cinq cabines de soins et de massages.

Les clients extérieurs ont la possibilité de bénéficier d'un soin ou d'un massage seul ou de profiter d'un Spa Day leur permettant de profiter (ou de faire profiter une personne de leur choix au moyen d'un chèque-cadeau) de l'ensemble de l'es-



pace spa de l'Aspria Avenue Louise: jacuzzi, hammam et piscine intérieure, afin de faire perdurer ces instants privilégiés de détente et de délasserment.

L'Institut Aspria by Sisley offre une carte de soins visage et corps Phyto-Aromatiques faisant appel à une gestuelle précise et à un savoir-faire unique afin de répondre spécifiquement aux besoins de chaque peau. Les rituels de massages, venus du monde entier et élaborés dans le respect des traditions locales, s'associent aux vertus bienfaisantes de l'aromathérapie pour réunifier le corps et l'esprit.

S.B.

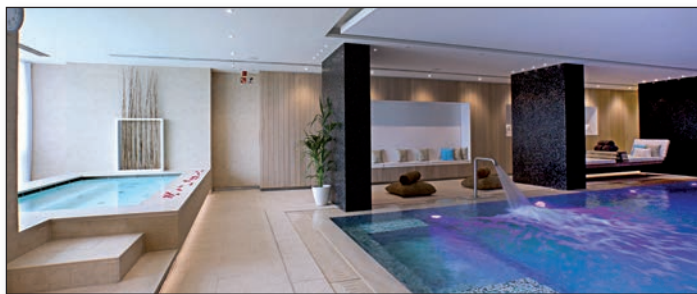
(Institut Aspria by Sisley : 71b avenue Louise - 1050 Bruxelles - ☎ 02 610 40 66 [www.aspria.be](http://www.aspria.be))

### Voyage sensoriel luxueux

Depuis plus d'une dizaine d'années, Deep Nature a créé et gère plus d'une trentaine de spas dans le monde, deux « thalassothérapies & spa » - Deauville et Bora Bora - et deux spas sur des bateaux de croisière de luxe en Polynésie. Deep Nature vient d'ouvrir, en partenariat avec Cinq Mondes, un spa à Bruxelles, installé au 3e étage de la tour la plus haute et la plus luxueuse du pays (Tour Up-Site).

sionnalisme d'un personnel compétent.

Massages, soins du visage et du corps, rituels de soins...la palette de soins « sur mesure » proposée au Deep Nature Spa Bruxelles est très étoffée. Parmi les possibilités suggérées, par exemple, le « Rituel de l'Orient » (175 €) avec gommage purifiant au savon noir Beldi, l'enveloppement purifiant et détoxifiant à la crème de rhassoul



Un complexe de 600 m<sup>2</sup> dédié à la détente et au bien-être, dans un décor luxueux et minéral, baigné de lumière naturelle et avec vue imprenable sur la ville. Il propose trois univers distincts : un Espace Fitness pour les amateurs de sports ; une partie « Pool & Hammam » composée d'une piscine, d'un espace de douches sensorielles, d'une salle de relaxation, d'un jacuzzi, d'une cabine de gommage et d'un sauna. Et un espace dédié aux soins où un large choix de massages et de soins tonifiants ou relaxants sont proposés avec la marque Cinq Mondes, dont les produits naturels et sensoriels aux textures uniques concentrent au coeur de leur formule le savoir-faire de la phyto-aromatique. A ce cadre élégant et aux soins experts, s'ajoutent l'accueil et le profes-

(une argile minérale naturelle), et massage oriental traditionnel relaxant... Le tout offert dans une ambiance et un confort parfaits, avec adaptation de la chaleur de la pièce ou de la table de massage, celle aussi de la voix de l'esthéticienne - plus dynamique lors du gommage et plus relaxante lors du massage -, et aussi explication de tous les actes beauté posés et des produits utilisés.

Envie d'un moment fitness ou d'une pause cocooning ? Ce nouvel espace bruxellois invite sa clientèle à venir vivre une expérience détente et bien-être incomparable. Il est ouvert tous les jours de la semaine, de 7h à 21h.

S.B.

(Deep Nature Spa Bruxelles : Tour Up-Site, 70 Quai des péniches - 1000 Bruxelles - ☎ 02 229 00 73)

### Les Thermes de Grimbergen

Thermae Grimbergen - espace thermal doté d'un institut de beauté, d'un restaurant et d'un hôtel aux portes de Bruxelles - vient de bénéficier de nouveaux aménagements et d'un lifting complet de la partie réservée aux clients en maillot de bain qui a été réaménagée en style asiatique. Mis à part le hammam traditionnel, toutes les installations ont été complètement renouvelées et décorées dans un esprit zen et asiatique. D'où Sabai, le nouveau nom de l'espace dévolu à la partie maillots, qui signifie «cool», «relax», en langue thaï (photo).

Le domaine s'est également agrandi d'un immense et magnifique jardin écologique, divisé en deux parties séparées par une haie naturelle: l'espace

server l'écosystème.

Parmi les huit saunas, répartis dans les deux parties, deux sont nouveaux: le sauna infrarouge et le sauna extérieur chauffé par un véritable poêle au bois qui a été totalement construit en bois.

A l'institut de beauté, parmi les nouveautés «bien-être» de la rentrée, le soin «Avena Sativa» de 50 minutes consiste en l'application d'une crème aux extraits d'avoine sur le visage et le corps. Pendant la durée de l'enveloppement du corps, un massage de la tête et du visage est prodigué. Nourrissant et calmant, ce soin est excellent pour affronter l'automne, car il combat les irritations de la peau. Parmi les massages traditionnels ou exotiques, le massage aux



accueillant les curistes en maillot de bain, Sabai et l'espace réservé aux naturistes, Aquarius. De ce côté, un massif de roseaux épure naturellement l'eau de l'étang où l'on peut se baigner. Des bassins de pisciculture et une végétation sauvage donnent à l'ensemble une atmosphère apaisante. Directement raccordés au ruisseau, trois étangs de culture de poissons servent de bassin tampon en cas de forte pluie pour pré-

épices ou aux herbes est pratiqué avec des tampons ou pochons, chauffés à la vapeur, pour un effet énergisant, reminéralisant, détoxifiant et relaxant.

Thermae Grimbergen est ouvert tous les jours, de 10h30 à minuit. Les soins de beauté, eux, se terminent à 19h.

S.B.

(Thermae de Grimbergen : Wolvensteensesteenweg 74 - 1850 Grimbergen ☎ 02 270 81 96 - [www.thermae.com/grimbergen](http://www.thermae.com/grimbergen))



## Soulager les peaux hypersensibles...

Tiraillement, picotement, sensation d'échauffement et parfois, en plus, apparition de rougeurs et d'irritations dans le visage, personne n'est complètement à l'abri d'avoir un jour une peau sensible. Pour lutter contre ces symptômes, **Eucerin** lance d'une part, une nouvelle gamme *UltraSensible* pour peaux hypersensibles, et d'autre part, enrichit sa gamme *AntiRougeurs* de deux nouvelles références pour soigner les peaux intolérantes présentant des rougeurs ou des irritations. Ces deux gammes se distinguent par leur « formule 0% » c'est-à-dire l'utilisation du minimum d'ingrédients pour une tolérance cutanée maximale ; par un conditionnement anti-contamination spécial ; et par des ingrédients efficaces dont l'actif exclusif, le « SymSitive », diminue les sensations d'échauffement et d'irritation. Auquel sont ajoutés l'acide aminé arginine pour hydrater et l'extrait de racine de glycyrrhiza, le licochalcone A, aux propriétés anti-inflammatoires. Dans la gamme *AntiRougeurs*, la formule du soin de jour correcteur teinté contient aussi des pigments verts. Au total donc, cinq nouveaux soins pour peaux hypersensibles, vendus en pharmacie.

## Atténuer les rougeurs...

Certaines personnes développent périodiquement des rougeurs inesthétiques au niveau de la peau du visage, souvent accompagnées de petits vaisseaux dilatés, en forme d'araignée. Pour atténuer ce problème, **Garancia** a développé le sérum concentré anti-rougeurs et apaisant *Quemmes Rougeurs Disparaissent* ! Sa formule associe un actif provenant d'une micro algue rouge - qui stimule les gènes de la microcirculation et resserre les vaisseaux



sanguins superficiels pour les rendre moins visibles -, à des extraits végétaux aux pouvoirs calmant, apaisant et tonifiant les vaisseaux fragiles, comme l'extrait de myrtille, de racine de réglisse, de calendula, de centella asiatica (herbe au tigre), de ruscus et marron d'Inde. Vendu en pharmacie et parapharmacie.

## Pour estomper les poches et les cernes...

Nouveau soin arrivé dans la gamme **Kenzoki** : *Caresse de Lotus Hydratant* pour les yeux, un gel frais, revigorant et délicieusement fondant pour estomper les poches et les cernes et apporter hydratation à la zone fragile du contour des yeux. Sa formule renferme de l'essence végétale active de lotus blanc aux pouvoirs apaisant et antioxydant ; du muguet du Japon qui est super hydratant et renforce la cohésion des couches supérieures de l'épiderme et contribue à restructurer la fonction barrière de la peau pour préserver son hydratation ; ainsi que de l'extrait de bourgeon de hêtre qui augmente le métabolisme cellulaire et renforce l'architecture cellulaire pour lisser et hydrater la peau. Disponible en exclusivité chez Galeria Inno et certains magasins Ici Paris XL.



## L'immunité cutanée, un nouvel équilibre de la beauté...

La peau est le plus grand organe du corps humain et il existe une cellule cutanée rare qui est la cellule de Langerhans. Alors que notre peau représente environ 15% du poids total de notre corps, seulement 2 à 5% des cellules de l'épiderme sont des cellules de Langerhans ; ces cellules actives forment un réseau complexe qui couvre l'ensemble de l'épiderme et détectent toutes les substances étrangères qui tentent de pénétrer l'épiderme. Elles contrôlent l'immunité cutanée.

**Shiseido** a développé un complexe (complexe *Ultimune*) qui cible directement les cellules de Langerhans et relance leur fonctions. En effet, avec l'âge, le stress émotionnel et les méfaits extérieurs tels la sécheresse, les rayons UV et la pollution atmosphérique, ces fonctions s'érodent. Formulé à base de ce complexe et d'un cocktail d'herbes orientales et occidentales, le soin visage *Ultimune Concentré Activer Energisant* de **Shiseido** relance le pouvoir multi-défensif intrinsèque de la peau, ce qui lui permet de mieux s'auto-défendre, de retrouver résistance, souplesse et douceur.



## Regard d'homme...

Zone du visage où la peau est la plus fine, le contour de l'oeil est l'endroit où les signes de l'âge apparaissent en premier. Et cela semble être une préoccupation majeure pour l'homme...

**Biotherm** Homme complète sa gamme *Force Suprême*, comptant déjà quatre soins anti-âge et anti-rides, d'un nouveau produit spécifique pour le contour des yeux : *Eye Architect Serum*. Un sérum ultra frais qui floute et lisse les ridules, dégonfle les poches sous les yeux et estompe les cernes. La peau est visiblement raffermie et lissée, et le contour de l'oeil paraît remodelé. Ce sérum rafraîchissant est doté d'un applicateur froid en zamac pour cibler le contour des yeux avec précision. Dans sa composition, on retrouve de l'extrait d'algue bleue pour stimuler la construction de nouvelles cellules, du pro-xylane pour reconstruire les volumes de la peau, et du plancton de vie pour stimuler la régénération cellulaire.



## Imperfections corrigées et effet rajeunissant assuré...

Avec le temps, certaines zones du visage - rides de la patte d'oie, sillons nasogéniens et pores - deviennent plus rapidement et plus profondément marquées que d'autres. Dans sa gamme *Blue Therapy*, **Biotherm** présente *Blue Therapy Ultra-Blur*, un soin intégrant une technologie « Blur » avancée pour un usage ciblé : ce combleur ultra lissant corrige visiblement les zones et les imperfections les plus marquées par l'âge. L'efficacité anti-âge instantanée de *Lift & Blur* repose sur une technologie optique hautes performances qui facilite la diffusion de la lumière pour flouter les irrégularités, unifier le teint et offrir ainsi des résultats anti-âge immédiats. C'est une crème liftante qui doit son efficacité à la puissance d'un extrait de microalgue - le Rétinol Bleu - aussi concentrée que dans un sérum, allié à un complexe de lissage optique à effet immédiat. Dès l'application, la texture adoucit les signes de l'âge pour un effet rajeunissant immédiat.



## Personnaliser son soin visage avec des essences...

Le soin visage « masque modelant » de **Maria Galland**, emblème de la philosophie de la marque, évolue et offre désormais une réponse personnalisée aux besoins de chaque femme avec les *Essences*. L'esthétique est désormais en mesure d'optimiser davantage les soins nécessaires à chaque zone de peau. Et pour prolonger les bienfaits du soin cabine, l'esthéticienne composera une cure « sur mesure » dans un coffret à utiliser à domicile. Les *Essences* s'appliquent en mosaïque, en fonction des besoins de la peau, avant les crèmes de soin et sur les différentes parties du visage. Elles en décuplent ainsi l'efficacité et les effets immédiatement visibles. Au nombre de sept, ces *Essences* s'adaptent parfaitement aux besoins de chaque type de peau : « caviar » pour un soin anti-rides, « orchidée noire » pour régénérer et réparer la peau, « malachite » pour l'apaiser et la fortifier, « truffe blanche » pour une bonne hydratation, « argent » pour clarifier la peau et resserrer les pores, « or » pour revitaliser la peau et la détoxifier, et enfin, « hyaluron » qui est un soin anti-âge et lifting spécial pour le contour de l'oeil. Disponibles dans les instituts **Maria Galland**.



# LES CAHIERS Beauté

L.BERTHU

La Palette *Extravagancia* est sans conteste le produit fétiche de la collection maquillage automne-hiver « *Extravagancia* » de **Givenchy**. Un boîtier, au couvercle effet cuir et décor stylisé, renfermant un rouge à lèvres d'un ton rose lumineux et transparent et quatre ombres à paupières : un marron et un violet satinés pour le dessin et la profondeur du regard ainsi qu'un or patiné et un argent nacré pour renforcer l'intensité des yeux.



Un quatuor à travailler au doigt, selon les envies, en superposant les couleurs ou en les opposant.

Autre nouveauté de cette collection maquillage, le *Blush Mémoire de Forme* pour un effet bonne mine immédiat, proposé en édition limitée. A savoir un gel au polymère associatif non collant à l'élasticité in-

novante. Sa texture, très légère et confortable, composée de 70% d'eau, se déforme lors de l'application (au doigt) pour épouser la surface de la peau dans un effet lissant et frais. Sa couleur rose reste parfaitement homogène.

Ou encore l'*Ombre Couture*, également en édition limitée : une teinte or insolite diffusant un beau scintillement, que cette texture crémeuse soit utilisée en base d'un fard à paupières poudre, en top coat ou posée sur le haut des pommettes. Disponibles en exclusivité chez Ici Paris XL.



Dans les années septante, **Dior** crée sa palette « *4 Ombres* » comportant quatre fards à paupières et, une décennie plus tard, y ajoute une teinte centrale pour créer la palette *5 Couleurs*. Cette année, **Dior** réinvente cette palette légendaire en la dotant de nouvelles textures et la propose dans un écrin bleu nuit plus mince, avec un set d'applicateurs professionnels. Au centre, la nuance phare qui donne le ton au maquillage et autour de laquelle gravitent quatre teintes pour dessiner un regard multi-facettes.



Pour un maquillage de jour et des dégradés naturels, ce sont les deux teintes supérieures qui seront associées à la teinte centrale. Alors que pour un maquillage plus sophistiqué, ou du soir, la couleur centrale sera complétée des deux teintes du bas.

*5 Couleurs* déploie sa palette d'effets, dans des textures d'avant-garde : les mats, sourds et intenses, pour couvrir la paupière d'un voile de couleur dense; les textures « wet » pour nimber le regard d'une lumière indescente; les satinés pour révéler la puissance de la couleur pure; et les ultra-pailletés pour créer un effet nacré.

Le nouveau *5 Couleurs* se décline en treize harmonies : des nuanciers conçus en camaïeux pour rehausser le regard en ton-sur-ton, d'autres présentant des teintes coordonnées réveillées d'une ou deux nuances contrastantes, comme le *5 Couleurs « pied-de-poule »* où le noir central écrit la trame chromatique fondamentale (photo). Et enfin, deux palettes inspirées de l'art moderne, avec des coloris audacieux pour dessiner un regard choc, tels le rose bubble-gum, le vert guimauve, le ton mandarine et le jaune citron du *5 Couleurs « candy choc »*.



Une des dernières nouveautés **Clarins** est l'*Ombre Matte*, une nouvelle génération de texture crème-poudre au fini mat pour le maquillage des paupières. A l'application, c'est une poudre compacte glissant sur la paupière pour se fondre sur la peau de manière homogène. Sa formule associe pigments soft focus, pour un effet lumineux, et de la poudre de bambou pour un résultat ultra mat. Les pigments confèrent aux couleurs éclat et pureté, alors que la poudre de bambou matifie les paupières en absorbant le sébum. *Ombre Matte* existe en six teintes. **Clarins** vient aussi de relooker son kit spécial pour

les sourcils. Le nouveau *Kit Sourcils Pro*, simple à utiliser tant par les débutantes que les plus expérimentées, se compose de trois fards à sourcils poudre (à appliquer seuls ou mélangés) pour retravailler la ligne des sourcils, un fard à paupières poudre compacte rosé nude pour illuminer le regard, une cire transparente pour dompter et fixer les sourcils tout au long de la journée et idéale pour créer un effet structuré, ainsi qu'un double applicateur fard à paupières (pinceau & estompe), une brosse pour coiffer, discipliner, fixer les sourcils et une mini pince à épiler hyper précise.



Objectif teint parfait chez **Sisley** avec le nouveau fond de teint soin *Phyto-Teint Expert*, un maquillage seconde peau.

Il camoufle subtilement les imperfections de la peau et unifie le teint grâce à la présence dans sa composition de poudres nouvelle génération. L'association de poudres sublimatrices de différentes granulométries et d'un gel flouteur, formulé à base de dérivé argileux aux propriétés absorbantes, rend le teint lisse. Alors qu'un mica cristal et des pigments ultra-purs mettent en valeur la luminosité du teint. Au cœur de la formule: des huiles volatiles, des polymères fixants et de nouveaux pigments purs enrobés de lécithine de soja, dont les constituants sont proches des lipides naturellement présents dans la peau.

« Oil free » et non comédogène, ce fond de teint renferme une sélection d'actifs d'origine végétale – extrait de frangipanier, extrait de concombre, glycérine végétale, d.panthénol – ainsi que de l'extrait de ginkgo biloba et de la vitamine E pour hydrater, adoucir la peau et renforcer ses défenses naturelles. *Phyto-Teint Expert* est disponible en huit nuances.

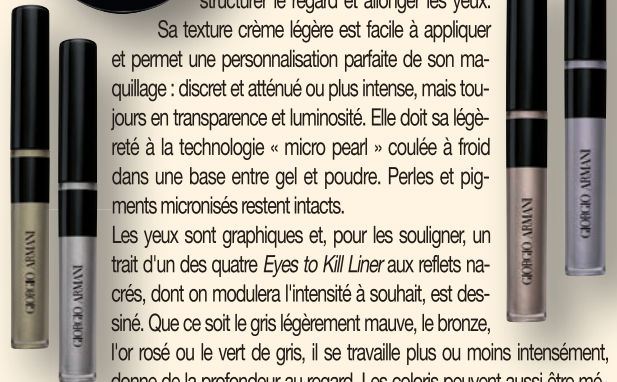


Teintes subtiles, légèrement irisées et dans les tons minéraux, pour le maquillage d'automne « *Fade to Grey* » de **Giorgio Armani** qui met les yeux en point de mire.

Pour habiller les paupières, un joli duo de coloris, perle noire et nude légèrement doré, comme proposé dans la *Eyeshadow Palette « Fade to Grey »* pour structurer le regard et allonger les yeux.

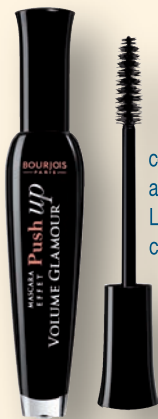
Sa texture crème légère est facile à appliquer et permet une personnalisation parfaite de son maquillage : discret et atténué ou plus intense, mais toujours en transparence et luminosité. Elle doit sa légèreté à la technologie « micro pearl » coulée à froid dans une base entre gel et poudre. Perles et pigments micronisés restent intacts.

Les yeux sont graphiques et, pour les souligner, un trait d'un des quatre *Eyes to Kill Liner* aux reflets nacrés, dont on modulera l'intensité à souhait, est dessiné. Que ce soit le gris légèrement mauve, le bronze, l'or rosé ou le vert de gris, si se travaille plus ou moins intensément, donne de la profondeur au regard. Les coloris peuvent aussi être mélangés pour obtenir une nuance unique.



Disponibles à Bruxelles chez Galeria Inno (Rue Neuve, Avenue Louise et Woluwe Shopping).





Des franges de cils volumineuses et un regard ultra-glamour, c'est le défi que relève **Bourjois** avec son nouveau mascara *Volume Glamour Effet Push Up*, qui gonfle les cils, les étoffe et les galbe « upgrade ». Sa formule ultra-noire et soyeuse épaissit et recourbe les cils en un seul passage et pour une longue tenue (jusqu'à 16 heures). Sa texture fine et modulable s'étire comme une maille extensible et plusieurs couches peuvent être superposées à volonté pour créer un volume « à la carte », sans alourdir les cils.

La brosse applicatrice de la flaconnette présente un diamètre spécialement calculé pour travailler facilement les cils et est équipée de 15 zones de réservoirs réparties entre les picots, pour assurer une charge maximale de produit en un seul geste, des racines aux pointes.

A noter également que **Bourjois** a enrichi sa gamme de crayons à sourcils de trois nouvelles nuances. Les sourcils structurent le visage et intensifient le regard et la nuance idéale pour les maquiller est toujours celle la plus proche des sourcils naturels. C'est pourquoi **Bourjois** propose, entre le noir et le marron, des teintes intermédiaires : un vrai taupe « blond clair » ; un brun légèrement doré, « noisette », convenant aux sourcils châtain clair à roux ; et une nuance chaude « brun brunette ».

Ces produits sont disponibles chez Inno, Di, Ici Paris XL et en parfumerie indépendante.



Lèvres sublimes, au fini parfait, avec la *Laque de Rouge* de **Shiseido**. Inspiré de la perfection de la laque japonaise urushi – utilisée depuis l'Antiquité pour recouvrir les objets précieux, elle s'adapte bien aux variations de température et de degré d'humidité et devient plus brillante après la pose de plusieurs couches –, *Laque de Rouge* apporte aux lèvres une couleur riche et une brillance profonde dès la première application. Les ingrédients hydratants qu'elle renferme enveloppent délicatement les lèvres d'une hydratation intense. Et plus on multiplie le nombre d'applications, plus les lèvres deviennent douces, lisses et soyeuses, et une couleur intense ainsi qu'une brillance profonde les illuminent.

Cet automne, cinq nouveaux coloris viennent enrichir la gamme *Laque de Rouge* : le rose doux, lumineux et sombre « ophelia » ; le rose-gris classique « rose grey » ; le violet cuivré « viola » ; le rose-mauve opulent « tango » et le rose frais chaleureux « dollface ».



Look rock star cet automne avec la collection maquillage « *Cuirs Fétiches* » d'**Yves Saint Laurent** qui, comme son nom le suggère, fait référence au cuir, du plus précieux au plus rebelle, avec une association de tons brunis – du noir intense au bronze lumineux – et l'éclat brillant du cuir verni.

Parmi les produits de cette collection : la *Couture Palette Collector Fétiche* présentant, dans un étui habillé de cuir grainé, une harmonie de cinq teintes chaudes de fard à paupières inspirées de toutes les variations de cuirs, des plus bruts aux plus naturels. Cinq couleurs pour sculpter et illuminer le regard : camel irisé nude

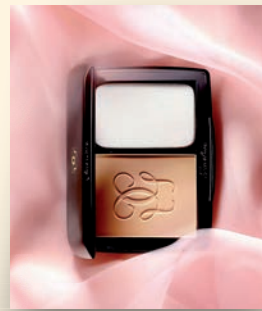


(bright copper), or (warm gold), vert dense (amazon green), marron nacré (opulent brown) et noir mat intense (infused black). Des tons à mélanger entre eux pour un maquillage personnalisé. Par exemple, pour obtenir un maquillage style « cuir patiné » : sculpter la paupière mobile avec le camel et le marron, illuminer le creux de l'œil avec l'or et intensifier le ras des cils inférieurs avec le noir.

Pour rendre le regard encore plus audacieux et électrique, maquiller les cils avec le nouveau mascara ultra noir *Volume Effet Faux Cils Baby Doll*, dont la base transparente est chargée en pigments, ce qui donne aux cils un fini dense mais pas opaque.



Arme de séduction fatale et véritable ode à la couleur, le rouge à lèvres *KissKiss* de **Guerlain** depuis sa création, il y a vingt ans, se love dans un écrin-tube composé de trois cubes dorés. En 2014, *KissKiss* change de « dress code » et son écrin sculptural



s'habille d'une petite robe noire précieuse et racée. Son bâton est frappé de son nom emblématique, se décline en 25 teintes et offre une texture crème fine, homogène et onctueuse, ultra agréable à appliquer sur les lèvres. Sa formule est enrichie en beurre de mangue pour garantir hydratation, confort et velouté. Alliance parfaite de couleur et de lumière, *KissKiss* est doté d'une couvrance idéale pour offrir un fini satiné d'une tenue impeccable.



Egalement pour la beauté des lèvres : le *Liplift*, la première base lissante en stick de **Guerlain**. Il se compose de l'association de microparticules sphériques et d'une texture gomme à l'action lissante, de microsphères déshydratées qui se gonflent au contact de l'eau cutanée et d'une formule « gomme » onctueuse qui enveloppe les lèvres tout en fixant les huiles du rouge à lèvres pour maximiser sa tenue.

Pour sublimer le teint, **Guerlain** complète sa ligne « *Lingerie de Peau* » d'une formule compacte : *Teint Poudre Lingerie de Peau* pour velouter et lisser instantanément le teint tout en préservant l'hydratation. Un compact poudré onctueux qui fusionne avec la peau et y dépose un voile poudré lumineux ultra confortable. Dans sa composition, se trouve un micro-maillage conjuguant les actions complémentaires de polymères de synthèse et de polymères d'origine naturelle. Les premiers, des fibres stretch souples et élastiques qui s'étirent pour épouser les courbes du visage et assurer une bonne couvrance et de longue durée. Les seconds, des protéines textiles extraites de fibres de soie et de lin, en affinité avec la kératine de la peau, garantissent éclat et confort. Ce fond de teint compact est proposé en six teintes.



Ode à la rose chez **Lancôme** avec le mythique rouge à lèvres *Absolu Rouge*. Fin des années nonante, **Lancôme** crée le mythique *Rouge Absolu*, auquel succède, en 2008, l'*Absolu Rouge* : une crème de rouge au fini satiné, à la couleur somptueuse, vibrante, facile à porter, et offrant une hydratation immédiate et un confort longue durée. Aujourd'hui, c'est un nouveau chapitre de l'histoire de l'*Absolu Rouge* qui s'écrit avec la sélection de dix roses, parmi les plus belles, pour constituer un bouquet de nouvelles teintes à la sophistication gourmande ; des roses choisies pour la force affirmée de leurs couleurs et donnant naissance à cinq nouvelles teintes de *Rouge Absolu*.

La *Rose Lancôme*, hybridation d'une rose mauve et d'une autre de couleur magenta, pour créer le fuchsia vibrant « rose Lancôme ». La *Rose Grand Amour* au rouge intense et ardent pour le « rouge amour » qui est un rouge écarlate. La *Rose Comtesse de Ségur*, pour la nuance rose brillant de « rose comtesse ». La *Rose Amnésie*, aux pétales entre beige et lilas, pour le bois de rose doux et sensuel « rose amnésie ». Et enfin, la *Rose Carrousel* aux pétales veloutés, teintés d'un dégradé de tons roses, pour créer un rose gourmand nuance cerise « *rouge carrousel* » (photo).



© Antoine Picard

Quoi de plus envoûtant le pouvoir d'un regard empreint de mystère? Conçu pour reproduire l'effet tatouage des femmes orientales, un nouveau mascara vient de compléter la gamme « *Lash Queen* » de **Helena Rubinstein** : *Lash Queen Mystic Blaks* qui est doté d'une formule ultra concentrée en pigments, pour parer les cils d'un noir absolu. Grâce à des agents fixants et texturants, sa formule se charge à la racine pour un effet « *lash-liner* » intense, tout en s'étirant

jusqu'à la pointe des cils. Ses performances, il les doit également à sa brosse applicatrice originale: une brosse élancée pour maquiller le maximum de la frange des cils en peu de passages, comportant un côté brosse et un côté peigne. Cinq picots en élastomère, côté brosse, gorge la racine des cils de produit et « tatoue » l'espace entre les cils. Quant au côté peigne, il sépare et dessine la pointe des cils pour accentuer le contraste avec la racine et bien définir la ligne des cils.

## Nutrition « intelligente »

Le *Stanhope Hôtel*, dirigé par Sophie Blondel - également nouvelle Présidente de la *Brussels Hotels Association (BHA)* -, est précurseur en matière de gestion durable et « clé verte ». Au *Stanhope*, on prend le pouls de l'évolution environnementale de notre société et on veille à la bonne santé des clients, en donnant à la table gastronomique de l'hôtel la possibilité d'offrir une cuisine de type « *gastronomie santé durable* ».

Ce terme de « *gastronomie santé durable* » a été imaginé, concrétisé et mis en oeuvre par les médecins nutritionnistes *Geneviève Moreau* et *Olivier Coudron*, en étroite collaboration avec le corps médical et avec des chefs de cuisine emblématiques.

*Laurent Gauze*, le chef des cuisines de l'hôtel, a été formé à la



« *gastronomie santé durable* ». Le restaurant « *Brighton* » du *Stanhope* devient ainsi le premier restaurant d'hôtel de Bruxelles à être certifié I.N. (Intelligent Nutrition). ■

C.F.

(Info : [www.thonhotels.be/stanhope](http://www.thonhotels.be/stanhope))

## Clicquot Mail

A l'ère du courrier électronique, recevoir un pli ou un colis par courrier postal n'a rien perdu de son charme, surtout s'il s'agit d'un colis inhabituel! La *Maison Veuve Clicquot* lance la gamme *Clicquot Mail* avec le *Brut Carte Jaune 75 cl*, un des champagnes les plus appréciés au monde. La collection *Clicquot Mail* rend hommage à la correspondance et se décline en quatre emballages très différents avec des étiquettes postales conformes aux normes internationales. *Clicquot Clutch* est une élégante pochette enveloppe jaune *Clicquot*. Une fois ouverte, elle dévoile un écrin isotherme capable de conserver une bouteille de *Brut Carte*



*Jaune* au frais pendant une heure. *Clicquot Enveloppe* est un emballage entièrement pliable, portant toutes les signatures de la *Maison Veuve Clicquot*. A l'intérieur du coffret: une bouteille de *Brut Carte Jaune*. *Clicquot Express* est un coffret en carton ultra-résistant, créé sur mesure pour accueillir une bouteille de *Brut Carte Jaune*.

*Clicquot Mailbox* est un clin d'œil décalé aux boîtes aux lettres américaines d'antan. Peinte en jaune *Clicquot*, cette boîte en métal est dotée d'un petit drapeau rouge amovible servant à indiquer que le facteur est passé. Et... qu'une bouteille de *Brut Carte Jaune* attend son heureux destinataire! ■

S.B.

## Foire du Verre

Collectionneurs et amateurs de verrerie ne manqueront pas la 24e « *Foire du Verre* » de Lasne, qui se tient les 4 et 5 octobre. Elle est ouverte au public les deux jours de 10h à 18h, au *Centre Sportif de Lasne*.

Les visiteurs viennent de toute la Belgique, mais également de l'étranger, pour prendre part à ce rendez-vous annuel où - sur environ 420 mètres de tables - verres et cristaux sont exposés.

Ce sont des milliers de pièces en *Val Saint Lambert*, *Saint Louis*, *Vonêche*, *Baccarat*, *Chênée*, *Mu-*

*rano*, *Bohême*, *Zoude* ... qui sont ainsi présentées par plus de septante spécialistes du verre ancien et du cristal, venant de toute l'Europe. Et pour approfondir les connaissances et éclairer les visiteurs, des ateliers-rencontres y sont également organisés.

Comme chaque année, le dimanche matin, un chèque d'un montant de 3.000 € sera remis aux *Amis des Aveugles de Ghlin*, pour le financement de l'achat et l'éducation d'un chien pour aveugle. ■

L.B.

(Info : [www.foireduverre.org](http://www.foireduverre.org))

## Luxe et exclusivité, authenticité et modernité

Le *Cloître de Saint-François* est situé dans le centre historique de la vieille ville de Luxembourg, à quelques pas seulement du *Palais Grand-Ducal* et des principales boutiques, au milieu d'une zone inscrite au patrimoine mondial de l'*UNESCO*.

L'ancien couvent datant du 13e siècle, appartenant depuis le milieu du 19e siècle à la *Congrégation des Sœurs de la Charité de Saint-François d'Assise*, aujourd'hui *Congrégation des Sœurs Franciscaines de la Miséricorde*, s'articule autour d'un cloître que les Dominicains firent construire de 1630 à 1636, ornémenté de magnifiques voûtes en ogive. Il offre des vues exceptionnelles sur toute la vieille ville grâce à son emplacement sur la Corniche, appelée le plus beau balcon d'Europe.

Aujourd'hui, ce joyau architectural - entièrement réhabilité en étroite collaboration avec le *Ministère de la Culture, Département Sites et Monuments*, le *Musée National*, la *Police des Bâtisses* de la ville de Luxembourg, Secteur Protégé - se voit offrir une seconde jeunesse, grâce à un groupement belgo-luxembourgeois d'investissement.

pour une divisibilité horizontale et/ou verticale en plusieurs lots, conférant à l'ensemble une grande flexibilité.

Chaque intérieur, d'une superficie variant de 100 à 800 m<sup>2</sup>, sera modulable et personnalisable à souhait. Un appartement de type « *loft* » développé en duplex, d'une surface totale de 395,70 m<sup>2</sup>, dans ce qui fut une chapelle, aujourd'hui désacralisée, sera probablement le bien le plus exclusif du Grand-Duché de Luxembourg. La terrasse sud, d'une surface de 62,80 m<sup>2</sup>, offrira des vues uniques sur les coteaux verdoyants.



Patio central

Le site sera équipé d'une conciergerie fonctionnant 24h/24, de caméras, d'ascenseurs, de cages d'escaliers et de sorties de secours largement dimensionnées.

Le début du gros œuvre a com-



Le *Cloître de Saint-François* est désormais destiné à 19 logements résidentiels de très haut standing (de 17.500 € jusqu'à 22.500 € hors taxe au m<sup>2</sup>), dans une zone piétonne. Le complexe sera composé de plusieurs entités de logements, articulées autour d'un patio central: le cloître.

De taille humaine, cet espace d'une superficie d'environ 8.000 m<sup>2</sup> comprendra en fonction de la situation entre trois et cinq niveaux hors sol et entre un et trois niveaux sous le rez-de-chaussée, avec jardins et terrasses du côté de la vallée. Chaque plateau sera conçu

mencé en septembre et la fin des travaux est prévue pour la fin de 2016.

Dans un havre de paix et de sécurité, l'ensemble immobilier du *Cloître de Saint-François* sera une réalisation unique en la vieille ville de Luxembourg, au 12 rue Sigefroi, grâce à sa situation sur les remparts, à l'emplacement de l'ancien bastion des Dominicains et face à l'ancienne forteresse devenue par la suite l'entrée principale de la ville. ■

S.B.

(Info: *Le Cloître SA* - 12 rue Eugène Ruppert - L-2453 Luxembourg

☎ +352 621 541 163 - [www.lecloitre.lu](http://www.lecloitre.lu))

## Chocolat et Single Malt Whisky

L'association de chocolats et pralines *Neuhaus* avec deux types de single malt whisky a donné naissance à la collection « *When Neuhaus meets Single Malt Whisky* », obtenue par la recherche d'une harmonie parfaite entre ces deux produits raffinés et riches en nuances - les pralines et le whisky -, où l'un et l'autre s'associent pour créer de nouvelles sensations.



Le chocolat et le whisky semblent être nés pour être associés! Tous deux sont le fruit d'une torréfaction et sont issus de produits naturels (la fève de cacao et le grain) qui, lorsqu'ils sont chauffés, libèrent toutes leurs saveurs riches et variées. Ces dernières, alors travaillées avec toute l'expertise artisanale voulue, donnent au produit fini sa personnalité, sa finesse et son caractère.

L'équipe de dégustation *Neuhaus* et des spécialistes du célèbre guide *Gault&Millau* ont recherché les combinaisons idéales parmi les nombreuses possibilités qu'offrent ces deux produits nobles et artisanaux et ont retenu une sélection de pralines et chocolats s'associant parfaitement avec l'un des deux whiskies choisis. Cette collaboration a donné naissance à une collection exceptionnelle de trois coffrets contenant des pralines/

chocolats raffinés *Neuhaus* et un guide de dégustation complet; voire même en plus deux mini-bouteilles de whisky dans le coffret de luxe (photo).

Les deux single malt whisky sélectionnés sont le « *The triple Distilled Auchentoshan. Three Wood. 43°* » qui s'harmonise, notamment, bien avec les pralines *Galerie, Albert, Satan, Louise* et les chocolats *Caramel d'Isigny, Feuilletine*. Le « *Bowmore Darkest 15 years. Sherry Cask Finished. 43°* » qui lui accompagne bien les pralines *Divine, Millionnaire, Sapho, et Criollo* ainsi que les carrés de chocolat *Sésame et Framboise*.

Autre nouveauté à découvrir chez *Neuhaus* : « *Biscuit*



pralines», cinq pralines croquantes. Chaque praline de cette collection temporaire - d'octobre 2014 à mars 2015 - est fourrée de véritables biscuits croquants tels que des spéculoos, du pain d'épices, des feuilletines, des amarettis et des cookies, et est enrobée d'une délicate couche de chocolat.

En vente dans toutes les boutiques *Neuhaus*.

C.F.

## Les Frères Romano

Venus il y a quelques décennies du Lac Majeur et ayant oeuvré dans de belles Maisons comme la *Villa Lorraine, la Maison du Cygne, Kolmer...*, *Pascal et Tony Romano* mènent, avec brio depuis trente ans, leur restaurant de cuisine française, situé dans une villa à Uccle.

(26 €), Foie d'oie frais maison (18 €), Blanc de barbut aux dés de tomates et coriandre (30 €), Filet de dorade royale grillée, sauce vierge (22 €), Filet de boeuf irlandais grillé sauce béarnaise/poivre concassé (25 €), Côtelettes d'agneau grillées aux légumes de saison, pommes per-



Ce restaurant au cadre contemporain, intime et confortable, avec vue sur jardin, compte parmi les bonnes tables bruxelloises. La cuisine de *Pascal Romano* est savoureuse, avec une pointe d'inventivité, à la fois classique et d'aujourd'hui, privilégiant toujours la fraîcheur du produit.

Le midi, un lunch 3 services à 22 €, choix entre trois entrées et trois plats.

Le soir, un menu 3 services à 40 €, choix entre deux entrées et deux plats.

Ainsi qu'un « menu de dégustation » de 5 services à 70 €.

Extraits de la carte : Langoustines braisées au céleri et curry

sillées (28 €). Et en période de gibier, le perdreau sauvage rôti à la feuille de vigne (50 €), ainsi que le faisandé, le râble de lièvre, la gigue de chevreuil seront à l'honneur. En dessert : Soufflé glacé aux figues et marrons (9 €) ou Crêpe normande (10 €). Dans cette Maison où bon nombre de fins gourmets viennent régulièrement s'attabler, le service s'effectue avec le sourire et l'élégance. *Les Frères Romano*, un tandem de grands professionnels qui préside aux destinées de cet établissement !

C.F.

(*Les Frères Romano* : 182 avenue de Fré - 1180 Bruxelles - ☎ 02.374 70 98 - [www.lesfreresromano.com](http://www.lesfreresromano.com))

## Le Château La Haye

La constitution du vignoble remonte à 1557, ce qui fait du *Château La Haye* un des plus vieux châteaux de *Saint-Estèphe*. Situé en bordure de la Gironde, l'appellation bénéficie d'un microclimat. Ces vins peuvent vieillir très longtemps tout en conservant jeunesse et fraîcheur.

### Le Small Step by La Haye

Ce vin, à dominante de cabernet sauvignon et en opposition au *Château La Haye*, est tout droit sorti de l'imagination du propriétaire. Le millésime 2011 a une robe soutenue, un nez charnu de fruits mûrs, épicé mais adouci par de fines notes boisées. La bouche est d'une

belle structure tanique (15 €). Le 2012 a une belle robe rubis soutenue, un nez fruité poivré, une bouche aux arômes de fruits noirs (17 €).

Le 2013 : robe jeune, nez plein de fruits rouges, bouche souple (16 €). Il se marie avec un hamburger ou un tartare de boeuf haché.

### Le Château La Haye

Le millésime 2011 a une robe rubis dense, un nez complexe et riche. En bouche, l'attaque est charnue et fruitée (22 €).

Le 2012 : la robe est soutenue, le nez légèrement boisé est dominé par des notes de fruits noirs. En bouche, l'attaque est riche et les tanins puissants. Un millésime qualitatif (26 €).

Le 2013 : la robe est belle. Le nez est charnu et agréablement boisé et frais. L'attaque en bouche est

suave (24 €). Idéal avec un filet de veau ou un tournedos Rossini.

### Majesté par Château La Haye

Le millésime 2010 a une robe très dense, rubis. Un nez riche, complexe, évoluant vers des notes de cuir frais. La bouche est pleine, fraîche et légèrement mentholée (50 €).

Le 2012 : robe jeune, rubis dense. Un nez riche, fruité, vanillé, floral avec quelques touches de bois exotique. La bouche est fruitée et fraîche. Des tanins élégants et beaucoup de persistance (55 €). S'accommode avec des ris de veau aux cèpes ou un assortiment de fromages.

C.F.

(Info: [www.chateaulahaye.com](http://www.chateaulahaye.com))



## Cuvées Grand Marnier

Liqueur française mariant cognac et orange, *Grand Marnier* dévoile deux cuvées exceptionnelles - la « Cuvée du Centenaire » et la « Cuvée Louis-Alexandre » - avec refonte du jus et nouveau packaging. Créée pour la première fois en 1927 pour célébrer le 100e anniversaire de la Maison *Grand Marnier*, la Cuvée du Centenaire est faite de cognacs de qualité XO assemblés à l'essence naturelle d'orange exotique, et la liqueur est vieillie pendant deux ans dans des foudres de chêne.



Elle présente une robe ambrée aux reflets cuivrés ; des arômes d'orange confite équilibrés par des notes boisées et épicées ; et en bouche apporte des notes de fruits secs, pain d'épices et noix de muscade. Le flacon de cette Cuvée du Centenaire reprend la silhouette de la bouteille iconique *Grand Marnier*, posée sur un socle de verre épais.

La Cuvée *Louis-Alexandre* a été élaborée en hommage au créateur de la liqueur *Grand Marnier* : Louis-Alexandre Marnier Lapostolle. Elle est issue d'un assemblage de vieux cognacs et d'essence naturelle d'orange exotique, vieilli en fût de chêne pendant un an. Sa robe est d'une couleur ambrée aux teints cuivrés et orangés. Au nez, elle présente des arômes d'orange avec des nuances de zeste, mêlées à des notes de bois, caramel et épices. Au palais, elle offre une attaque sur des arômes typiques de cognac et une très belle finale, longue et persistante. Inspiré de l'emblématique bouteille *Grand Marnier*, son flacon présente une silhouette plus masculine et est décoré d'une étiquette de teinte bleu métal profond.



■ C.F.

## L'Etoile de la Cuisine Belge

C'est sous le haut patronage de la Princesse Alexandre de Belgique et sous les auspices de Pierre Wynants et Frank Fol - deux célèbres chefs belges de premier plan -, et en collaboration avec les *Maîtres Cuisiniers de Belgique*, qu'a lieu cette année la deuxième édition de *L'Etoile de la Cuisine Belge*.



DE MEESTERKOKS VAN BELGIË™  
LES MAÎTRES CUISINIERS DE BELGIQUE™  
THE MASTERCOOKS OF BELGIUM™

Les cuisiniers professionnels sont invités à envoyer deux recettes - un plat et une garniture au chocolat - reposant sur l'utilisation d'ingrédients d'origine belge ainsi que sur la tradition culinaire nationale. Le but de la manifestation *L'Etoile de la Cuisine Belge*, qui se tiendra du 30 octobre au 2 novembre, à

Flanders Expo à Gand dans le cadre du Salon *Countryside +*, est d'assurer à la fois la promotion des talents culinaires belges et celle des meilleurs produits de notre terroir, tels la bière, le chicon et le chocolat. Le partenaire principal de cette manifestation est *AG Insurance*, créée en 1824 et qui est devenue aujourd'hui le leader du marché avec 3,5 millions de clients. *AG Insurance* est un acteur global sur le marché des assurances, s'adressant aussi bien aux clients particuliers qu'aux entreprises. Sa gamme de produits couvre toutes les branches des assurances-vie et des assurances dommage. La compagnie gère, pour ses clients, plus de 60 milliards d'euros d'actifs, qu'elle investit sur le long terme. 10% de ces actifs sont investis dans le développement et la gestion de biens immobiliers. Sa filiale *Real Estate* est le plus grand propriétaire privé de biens immobiliers en Belgique.

■ C.F.  
(info: [www.letoiiledelacuisinebelge.be](http://www.letoiiledelacuisinebelge.be))

## Les alcools « premium »

Depuis plusieurs années, l'univers des alcools est en pleine évolution, le consommateur étant à la recherche de produits différents, spécifiques, innovants, très qualitatifs. En Belgique, le monde des spiritueux prend un nouvel essor avec le renouveau de produits comme le gin, la mode des cocktails ou encore une demande croissante en matière de whisky, rhum et autres alcools haut de gamme. Après le lancement de plusieurs innovations et exclusivités comme l'introduction dans son assortiment de vodkas et gins « premium », du *BelGin*, des cocktails prêts à boire «*Shake it easy*», et la création, en septembre 2013, de son site de vente de whiskies («*whiskies shop*» avec 80 whiskies et bourbons exclusifs), *Delhaize* franchit maintenant une nouvelle étape avec le «*Cocktails & Spirits Bar*» : un e-shop dédié aux spiritueux « premium », accessible depuis le site [www.delhaizewineworld.com](http://www.delhaizewineworld.com). On y trouve plus de 100 références dont une cinquantaine de nouveaux produits. Le but étant d'offrir aux amateurs d'un certain type de spiritueux un plus vaste choix de produits « premium », mais aussi de faire découvrir la version haut de gamme de spiritueux qui sont encore trop peu connus.



■ C.F.

## Megavino

Cette année le grand salon «vins» *Megavino* se tient, du 24 au 27 octobre, au Palais 1 de *Brussels Expo*, au Heysel, et y accueille plus de 370 exposants, venus de 32 pays viticoles. Le visiteur pourra y découvrir, déguster et acheter sur place des vins parmi les 10.000 références différentes qui sont présentées. L'hôte d'honneur de cette 16e édition est le Portugal. L'organisation interprofessionnelle «*Vini Portugal*» est présente à *Megavino* avec plus de 50 producteurs, regroupés sur un tout nouveau stand ouvert, très attractif ; des producteurs venus de toutes les régions viticoles portugaises, la plupart étant présents pour la première fois en Belgique. Récession économique ou pas, les vins portugais ont sans cesse progressé en qualité, ces dernières années, grâce souvent à de jeunes et nouvelles entreprises élaborant des vins harmonieux, parfois hyper modernes mais correspondant au goût du consommateur d'aujourd'hui. De plus, aucun pays ne compte autant de cépages autochtones que le Portugal. A ne pas manquer : la zone «*masterclass*» où plus de 100m<sup>2</sup> d'espace sont dédiés à la dégustation, dans le pavillon central du Portugal. Après le Portugal, ce sont bien sûr les pays traditionnels tels que la France, l'Espagne et l'Italie, qui sont les plus représentés. La France accueille les

visiteurs dans son pavillon de plus de 600m<sup>2</sup>, avec des régions comme Bordeaux, le Beaujolais, la Champagne et la Vallée du Rhône, ainsi que des producteurs d'Alsace, Loire, Bourgogne, Provence, Corse et bien évidemment le Languedoc-Roussillon et, pour la première fois, la région de Fronsac. L'Espagne inaugure un tout nouveau pavillon regroupant les importateurs belges et de nombreux producteurs, une nouvelle salle de dégustation, un espace trendy réservé aux bulles de Cava et la présence - une première - des régions de Navarre et Rueda. L'Italie séduit avec son nouveau pavillon et un mixte de producteurs et importateurs, ainsi que les pavillons de Pise, les Pouilles, l'Ombrie, l'Alto Adige et le Piémont. Les «*grands fidèles*» comme l'Allemagne, le Grand-Duché de Luxembourg, l'Autriche, la Californie, le Chili, l'Argentine et aussi les anciens pays de l'Est comme la Bulgarie, la Hongrie et la Slovaquie, sont présents. Plus qu'un simple salon vin, *Megavino* propose de nombreuses activités. En effet, 80 dégustations, masterclasses, démo et workshops sont au programme. Le droit d'entrée est de 10 €, verre de dégustation et plan compris.

■ C.F.  
(Info : [www.megavino.be](http://www.megavino.be))

## Delacre relance « Venise »

Marque de référence sur le segment des biscuits pâtisseries, la Maison *Delacre*, qui perpétue son savoir-faire artisanal reconnu et apprécié par les gourmets, rend vie à l'un de ses biscuits les plus iconiques : *Venise*. Quatre ans après sa disparition des rayons, *Venise* - l'un des best-sellers des biscuits raffinés - réapparaît sous une nouvelle forme. Il était ovale, il est main-



tenant rond. Son goût par contre reste identique. *Venise*, ce sont deux biscuits dorés au four, à la texture à la fois croquante et fondante, fourrés d'un véritable chocolat noir *Delacre*.

De plus, dans la perspective de la fin de l'année, *Delacre* présente trois nouvelles éditions hautes en couleur et en saveur : « *Sweet Pleasure* », une boîte de 380grs de 10 célèbrissimes

biscuits. La boîte à biscuits « *Special Moments* » de 300grs, garnie de Metropolitan. Et « *Créations Chocolat* », une boîte de 200grs proposant un assortiment de trois biscuits.

Mais *Delacre*, c'est aussi une boutique où la maître-biscuitière a développé quatre nouveaux biscuits. Le *Pain à la Grecque* : un biscuit caramélisé à base de pâte à la levure, recouvert de sucre perlé et d'un soupçon de cannelle. Le *Chocolate Cookie* : un savoureux biscuit croquant au chocolat, fourré de pépites de chocolat noir et recouvert d'un mélange de noisettes et de noix de pécan et cajou. Le *Triangle Choco-Noisette* : un

biscuit, sans gluten, à base de farine de sarrasin et enrichi de noisettes, de chocolat noir et de beurre salé.

Quant aux célèbres cigarettes russes, elles sont proposées avec trois nouveaux enrobages : chocolat au lait et au basilic offrant une étonnante fraîcheur ; mélange de poivre rose, canneberge et pistaches ; et chocolat noir avec une touche de citron. ■

C.F.

## Les vignobles Baron d'Escalin

Situés au sud de Montélimar, ces vignobles sont constitués de deux domaines renommés : le *Domaine Vergobbi* (120 hectares) et le *Domaine d'Escalin* (anciennement Domaine Michel Chapoutier, 60 hectares). Chacun des domaines produisait des vins en AOC. Aujourd'hui unifiés, ces deux domaines forment les vignobles *Baron d'Escalin*, la plus grande propriété privée de la région d'appellation.

Les vignobles *Baron d'Escalin* sont en fait un terrain d'alluvions rhodaniennes et de gros galets roulés du quaternaire, identiques à ceux que l'on trouve à Châteauneuf-du-Pape, mais baignés d'un tout autre climat. Les vignes et le vignoble sont entourés de lavandes et d'oliviers.

En 2013, un travail de fond a été effectué au Domaine pour repositionner la gamme. Il en résulte trois vins : un vin premium, *Domaine d'Escalin*, ainsi que l'*Esprit d'Escalin* (2e vin)

et la petite cuvée *Jardin d'Escalin*.

Le *Domaine d'Escalin 2012* : un cépage 100% syrah, un nez complexe aux notes de pignon de pin. La bouche d'une grande harmonie mêle laurier et fruits noirs ainsi qu'une touche légèrement fumée. Densité et puissance caractérisent ce vin.

L'*Esprit d'Escalin 2012* : un cépage 55% grenache et 45% syrah. Un nez frais qui rappelle les fruits rouges. En bouche, il révèle des arômes de griotte et d'épices douces. Un bel équilibre entre le fruit et la structure.

Le *Jardin d'Escalin 2012* : un cépage 100% syrah. Une micro-cuvée. Le nez s'ouvre sur des notes minérales, suivies d'arômes de petits fruits des bois mûrs. La bouche est dense et d'un bel équilibre, et en finale rappelle les épices exotiques. ■

C.F.

(Info: [www.barondescalin.com](http://www.barondescalin.com))



## Le Médicis

Située à Woluwe-Saint-Pierre, une villa des années 20 rappelant quelque peu un cottage anglo-normand a abrité, en 1984, un restaurant de cuisine italienne. En 1993, sous l'impulsion d'*Yves Balthazar* et *Jean-Luc Couty* - cuisinier d'origine normande -, cette belle demeure va davantage être dédiée à la cuisine française, mais toujours d'inspiration méditerranéenne. Auparavant, les propriétaires actuels avaient déjà oeuvré dans cette maison.



Régulièrement, les deux élégantes salles à manger - où une trentaine de convives peuvent confortablement s'installer - sont rafraîchies et, tout récemment, la salle située à droite de l'entrée, a bénéficié d'une nouvelle tapisserie très tendance.

Le chef *Jean-Luc Couty*, qui a fait l'expérience de belles maisons de bouche en France comme en Belgique, insuffle à sa cuisine, au fil des saisons, une ligne plus personnelle. Ce sont les produits de proximité qui ont les faveurs du chef; il s'approvisionne, chaque mercredi, au marché de la Place Dumon.

Deux menus sont proposés : l'un de 3 services à 38 € hors boissons ou à 57 € avec apéri-

tif, vin et café inclus; avec le choix entre 3 entrées, 3 plats et 3 desserts. L'autre est un menu saisonnier de 4 services à 62 €. La nouvelle carte propose, entre autres : Grosses crevettes rô-



ties, gelée de poivrons rouges et fenouil au paprika (17 €), Grouse rôtie en feuille de vigne, compotée de cidre et pommes à la réglisse (21 €) - une délicieuse préparation de la célèbre volaille sauvage d'Ecosse -, Dorade et calamars, cippollini confits au balsamique, poireau grillé (30 €), Canard col vert cuit à l'os, betteraves et carottes à la sauge, chutney aux prunes (28 €), Sablé au mascarpone, citron confit et papaye confite (10 €), Granité au lait battu, genièvre et miel d'argousier, crème fouettée (10 €).

Enfin, pour fêter les 20 ans de la Maison, un menu anniversaire de 4 services - *Menu Vinti* - est suggéré. Il est servi jusqu'à la fin de l'année au prix d'il y a vingt ans : 1.400 FB soit 35 €.

A une cuisine pleine de saveur et de fraîcheur, précise autant que soignée, s'ajoute un service aimable et avenant. ■

C.F.

(Le Médicis : 124 avenue de l'Esclime - 1150 Bruxelles - ☎ 02.779 07 00 - [www.medicis.be](http://www.medicis.be))

## Chocolats « Chef Inspirations »

Pour cet automne, *Godiva* suit l'inspiration de ses chefs chocolatiers internationaux et propose une série de chocolats aux saveurs lointaines : *Chef Inspirations*. Une collection exclusive de six pralines offrant un authentique voyage autour du monde, témoignant des arts culinaires de diverses régions et s'inspirant des tendances internationales en matière de chocolat. Les chefs chocolatiers *Godiva* ont mis à profit leur expertise et savoir-faire pour marier des saveurs uniques et élaborer des chocolats uniques. Ils ont utilisé des ingrédients aux origines diverses tels que le poivre de Si-

chuan (Chine), la noix de coco d'Afrique, le café brésilien, le caramel nord-américain, le sucre noir japonais, et aussi les délicieux sirop de Liège et spéculoos belges.



Cette édition limitée de chocolats « saveurs du monde » est disponible, dans toutes les boutiques *Godiva*, en coffret de 8 ou 16 pièces. ■

L.B.

## Signes des Temps. Œuvres visionnaires d'avant 1914

Dans le cadre des commémorations de la Grande Guerre, le *Pôle muséal de Mons* présente plusieurs expositions simultanément: deux expositions au *BAM* jusqu'au 23 novembre et une à la *Salle Saint-Georges* jusqu'au 16 novembre. L'exposition «*Signes des Temps*» du *BAM* tente de mieux cerner un état d'agitation généralisé se manifestant, de manière flagrante, dans les arts d'avant-guerre.



Wenzel Hablik - «*Voûte céleste I*» - 1909 - huile sur toile. Wenzel Hablik Foundation, Itzehoe. Inv. WH 0L 194

Les périodes de bouleversements ont toujours généré de multiples courants artistiques. La Belle Époque - période marquée par des progrès sociaux, techniques, économiques et politiques fulgurants - prend fin de façon violente le 4 août 1914. Comment a-t-on pu en arriver là?

Une quarantaine d'artistes eu-

ropéens sont réunis autour de six thématiques permettant de sonder les limites et les liens entre des courants artistiques pourtant distincts comme le naturalisme, le symbolisme ou encore l'expressionnisme. Ensemble, ils révèlent la signature plastique d'une époque baignée d'incertitudes. Cet état de crise produit notamment par l'effondrement de valeurs anciennes est l'une des racines de l'art moderne. Des visions de peur, de menaces, d'apocalypse côtoient des projets de mondes utopiques et idylliques.

Les 150 pièces exposées sont autant des peintures, des sculptures que des œuvres graphiques ou photographiques d'artistes allemands, français, belges, suisses ou autrichiens, issues de grandes collections internationales: *George Minne, Auguste Rodin, Edvard Munch, Félicien Rops, Alfred Kubin* ou encore *Léon Spilliaert, Fernand Khnopff, Arnold Schönberg, James Ensor, Ludwig Meidner*... Interprétées aujourd'hui comme «*Signes des Temps*», ces œuvres sont avant tout le témoignage d'un monde en révolution que nous tâchons de comprendre comme des images visionnaires d'un futur sombre.

**Sanya BECHET**

(*BAM Mons* - ☎ 065 40 53 30  
[www.polemuseal.mons.be](http://www.polemuseal.mons.be)  
[www.mons.be](http://www.mons.be))

## Fritz Haber. Un esprit en guerre

Jusqu'au 16 novembre, l'œuvre en bandes dessinées du Belge *David Vandermeulen* (né en 1968) est à admirer à la *Salle Saint-Georges*, ancienne chapelle reconverte en salle d'exposition. Entamée en 2003, sa grande œuvre en devenir: la biographie du chimiste juif allemand *Fritz Haber* (1868-1934) - inventeur du gaz moutarde de combat utilisé lors de la Grande Guerre - comportera plus de mille pages et nécessitera vingt ans de travail. Cette année, l'auteur publie son quatrième album. La critique reconnaît dans son œuvre un métier rigoureux, une méthode historique impec-

cable, doublée d'une érudition universitaire indispensable pour aborder ce type de sujet controversé: la responsabilité de l'élite scientifique et politique juive allemande durant la Première Guerre mondiale.

L'exposition présente l'aspect artistique et symboliste du travail de *David Vandermeulen*, tout en faisant la part belle aux propos didactiques et historiques qui font la spécificité de ses bandes dessinées. Il réalise de petites cases indépendantes les unes des autres au lavis sépia, retouchées à l'eau de Javel (pour conserver l'esprit «chimique» du récit). Les images sont ensuite scannées et remontées sous forme de «planches de bande dessinée» par le biais de l'informatique. Les dessins originaux sont donc de très petits formats. L'exposition en propose une multitude.

**S.B.**

(*Salle Saint-Georges : Grand'Place - 7000 Mons* - ☎ 065 40 52 06  
[www.polemuseal.mons.be](http://www.polemuseal.mons.be))



© Editions Delcourt / David Vandermeulen 2014

## La Bataille de Mons Les objets témoignent

Le *BAM* accueille une deuxième exposition, également jusqu'au 23 novembre. Cette exposition «*La Bataille de Mons. Les objets témoignent*» aborde la bataille de Mons du 23 août 1914 - premier affrontement de la Grande Guerre entre l'armée allemande et les soldats britanniques - sous un angle intuitif et réflexif. Le visiteur est invité à



Tambour du Duke of Cambridge's Own (Middlesex) Regiment, retrouvé sur le champ de bataille - Collections Ville de Mons

observer les pièces historiques exposées afin d'en tirer ses propres réflexions ou questionnements. Il peut ensuite confronter ses interprétations à la «vérité historique».

Différentes thématiques - en lien avec les onze objets principaux - sont évoquées: l'importance de la musique, la dominance de l'artillerie et de la mitrailleuse, les légendes, ...

Dans la continuité chronologique de l'autre exposition «*Signes des temps*», cette exposition entend attirer les amateurs d'art par une approche sensible de sujets historiques, mais également les férus d'histoire. Les passionnés de la Grande Guerre pourront y découvrir des pièces authentiques, témoignages et photographies en lien avec la bataille de Mons. Ces objets, issus de la collection d'histoire militaire de la ville de Mons, rejoindront par la suite le *Mons Memorial Museum*, qui ouvrira ses portes au printemps 2015.

**S.B.**

(*BAM Mons* - ☎ 065 40 53 30)

## 1914, le Grand Cabaret

La création de la compagnie des *Baladins du Miroir* - «*1914, le Grand Cabaret*» - sera présentée, du 7 au 16 novembre, sous chapiteau à la Place Flagey. Le scénario et les dialogues sont de *Vincent Zabus* et *Gaspar Leclère*; ce dernier signe également la mise en scène. Danse, comédie, musique, illusion et cinéma composent ce spectacle se situant entre le théâtre et le cinéma muet.

spectacle vivant et du spectacle figé, où s'entremêlent amour filial et conflits de générations, se noue une intrigue haute en couleurs rythmée de danses et de musiques.

Une intrigue où le spectacle vivant se confronte au spectacle figé: le cinématographe.

Un spectacle joué par François Houart, Stéphanie Coppé, Xavier Decoux, Andréas Christou,



29 juillet 1914, quatre jours avant que la guerre n'explose, la troupe *Cippolini* présente la première de son cabaret avec ses grandes illusions, son french cancan mais aussi une surprise! Venue spécialement en Belgique, la famille foraine compte sur un final grandiose.

A travers la confrontation du

Monique Gelders, Geneviève Knoops, Sophie Lajoie, Mathieu Moerenhout, Vincent Zabus, Coline Zimme, Line Adam, Anne Wolf, Gaspar Leclère et Nele Paxinou qui fera une apparition sur scène.

**S.D.**

(*Info*: ☎ 010.88 83 29  
[www.lesbaladinsdumiroir.be](http://www.lesbaladinsdumiroir.be))

## Je sais que tu m'attends

Ecrivain, scénariste, conférencier, homme de radio-télévision et peintre, Gilles Laporte aime les vrais personnages attachants et forts et traverse l'histoire à travers des sagas familiales, et souvent la femme se trouve au centre de ses romans. En témoigne son dernier livre, « Je sais que tu m'attends », paru à Genèse Edition et qui entraîne le lecteur, sur fond de Bretagne lumineuse, dans les sombres méandres d'une manipulation amoureuse et pose avec finesse la question du don d'organes.

Alex et Laura vivent un amour sans nuage jusqu'au jour où l'Alfa Roméo d'Alex se fracasse contre un arbre, sur la route de Saint-Brieuc. Le neurochirurgien Sébastien Lemire est formel : la médecine ne peut plus rien pour Alex, qui est dans le coma. En revanche, Alex peut sauver des vies si Laura signe une autorisation de prélèvement d'organes. Mais la jeune femme refuse. Décidé à la faire changer d'avis, S.Lemire recourt à la raison, aux menaces, à la séduction... Bientôt, la vie de Laura n'est plus rythmée que par ses visites au chevet de son compagnon et ses rencontres avec le neurochirurgien. Au fil des semaines, affaiblie par la douleur et son combat, Laura tombe dans le piège amoureux que lui tend Lemire. Mais qui manipule qui ? Et la détermination du praticien à débrancher Alex n'a-t-elle vraiment que des motivations médicales ?

Le neurochirurgien s'accapare le projet de livre d'Alex. Laura, toujours sur la défensive pour sauver Alex, se retrouve en prison pour meurtre.



## 21 jours avec les lépreux

Rentrée d'un voyage en Inde, où elle a vécu avec les lépreux, Marion-Catherine Grall a écrit « 21 jours avec les lépreux », un livre édité à compte d'auteur au profit des lépreux.

Il s'agit d'un ouvrage plein d'émotion, constitué de nouvelles relatant la vie quotidienne, souvent difficile, à laquelle sont confrontés les lépreux et retraçant la magnifique expérience humaine vécue à leurs côtés. Arrivée en Inde, Marion découvre une situation bien plus impressionnante que ce que dévoilaient les quelques clichés regardés sur internet avant son départ. Cette maladie féroce handicape fortement les personnes atteintes : membres rongés par la maladie, atrophiés et plaies ouvertes... Son récit

mêle profondeur, grande générosité, larmes, rires, humour et nombreux bonheurs partagés avec les malades qu'elle a cotoyés et assistés... Tous ses souvenirs, de son arrivée à Delhi et de sa visite du Rajasthan au séjour enrichissant qu'elle a passé auprès des lépreux dans l'Etat de l'Andhra Pradesh, situé dans le sud de l'Inde, y sont recensés.

L'objectif de M.C. Grall est de pouvoir, avec les bénéfices de la vente de son livre, venir en aide aux lépreux en Inde, notamment par un investissement pour la construction d'un point d'eau, l'achat de vêtements, de médicaments, de nourriture et aussi permettre aux enfants d'être scolarisés.

([www.21jours.org](http://www.21jours.org))



## Les cigognes ne se trompent jamais d'adresse

Juriste et homme politique, Stéphane de Lobkowitz propose avec son roman « Les cigognes ne se trompent jamais d'adresse », sorti aux Editions Méhari, un thriller économique original dévoilant les arcanes du monde des détenteurs de pouvoirs et montrant que la vie de milliardaire comporte aussi certains risques. Ainsi, lorsqu'une organisation mafieuse influence décide de monter un stratagème pour détourner leur fortune et faire vascul-

er leur empire, elle utilise tous les moyens. Alexandre de Varel est un financier puissant et redouté, jusqu'au jour où une jeune Eurasienne, brillante manipulatrice, lui tend un piège et le fait chanter sous prétexte qu'elle attend un enfant de lui... Comme lui, d'autres hommes puissants dans le monde sont pris en embuscade et soumis à des chantages.



## La Chine

Dans le cadre de ses nombreuses fonctions à la tête d'organisations belges et internationales, Léon F. Wegnez a acquis une grande expertise dans le domaine des relations politiques, économiques, culturelles et sociales entre les Etats. Le Comité Royal Belge de la Distribution vient d'éditer son nouveau livre intitulé « La Chine – nouvelle puissance économique mondiale », dans lequel Léon F. Wegnez livre une analyse fondamentale de la Chine et des stratégies politiques et économiques qui ont fait sa réussite.

Tout au long de son histoire, la Chine a intrigué et fasciné tant ses partenaires que ses adversaires. Devenue la deuxième puissance économique mondiale, elle a connu au cours des dernières décennies le taux de croissance le plus élevé ja-

mais enregistré par un pays dans le monde. L'auteur du livre explique comment comprendre la genèse de cette réussite hors du commun et en dé-



gager des prévisions pour l'avenir. Le premier chapitre présente les diverses dynasties et les régimes qui ont fait la Chine. Dans le second chapitre, les di-

verses étapes de l'histoire économique de la République Populaire de Chine et les multiples facettes de l'économie chinoise d'aujourd'hui sont présentées. Dans la 3e partie, ce sont plusieurs secteurs d'activité dont l'évolution est analysée, pour mieux comprendre la politique économique chinoise, ses points forts et ses points faibles. Et enfin, le 4e chapitre est consacré à la problématique de la monnaie chinoise et à son influence sur les échanges commerciaux internationaux. L'auteur y procède à une analyse riche d'enseignements sur les relations de la Chine avec les autres pays du monde, et met en lumière les stratégies de développement sur lesquelles l'empire chinois a fondé, et fonde, sa réussite planétaire.

## Vingt secondes et tout bascule

Mariée et mère de deux enfants, Marie-Paule Fayt-Davin a enseigné, a chanté en soliste dans divers concerts et productions lyriques, et a collaboré avec les choeurs du Théâtre Royal de la Monnaie. A trente ans, alors qu'elle est en pleine forme, elle fait un accident vasculaire cérébral (AVC). Dans son livre « Vingt secondes et tout bascule », paru aux Editions Méhari, elle raconte comment sa vie a subitement changé. Elle relate notamment les péripéties vécues avec ses colocataires d'infortune dans un centre de rééducation, les difficultés de la vie une fois rentrée chez elle, mais aussi sa « renaissance ». Dans un style très direct, elle rend hommage à un monde parallèle : celui du handicap et de la rééducation.

Résolument optimiste, bien consciente de son état de santé et de la souffrance morale qui en découle, Marie-Paule raconte son histoire pour donner un sens à sa vie nouvelle, hantée par un spectre qui l'accompagne en permanence: la maladie. Mais aussi pour celles et ceux qui y sont confrontés, de près ou de loin. Un étonnant mélange de malheur et d'envie de vivre !

Ce livre est vendu au profit de Handicap International.

Mimy V.D.



# La France

## L'art de savourer la montagne

### Des stations à découvrir :

**L'Alpe d'Huez :** en Isère. Les amateurs de longues descentes disposent de cinq itinéraires comptabilisant près de 10.000 mètres de dénivelé. 17 pistes noires, dont la plus longue du monde : 16 km de descente sur 1.830 m de dénivelé sans oublier la piste du Tunnel, qui traverse la montagne de part en part.

**Les Arcs :** en Savoie. Composés de quatre sites d'altitude (1.600, 1.800, 1.950 et 2.000 mètres). Tous les plaisirs de la neige et de la glisse sont à volonté. Chiens de traîneaux, motoneige, snowpark. Des liaisons directes en Thalys depuis Bruxelles jusqu'à Bourg-Saint-Maurice et un accès direct à la station en 7 minutes grâce à son funiculaire. Un centre aquatique Arc 1.800 et en décembre ouverture d'un nouvel espace de loisirs.

**Brides-les-Bains :** en Savoie. Les plaisirs du Spa et de la neige à des prix « givrés ». La station propose des tarifs d'hébergement 30 voir 50% moins chers que dans certaines stations au coeur des « 3 Vallées ».

**Châtel :** en Haute Savoie. A deux pas de la Suisse, au coeur du fabuleux domaine international relié des «Portes du Soleil», cette station a gardé son identité première : celle d'un village. Châtel allie avec bonheur tradition et modernité.



Châtel village

**Courchevel :** en Savoie. Cette prestigieuse station fait partie du domaine skiable des « 3 Vallées », le plus vaste du monde : 600 km de pistes reliées par 170 remontées mécaniques. Courchevel s'adresse à tous types de skieurs, quel que soit leur niveau, et offre un



Courchevel

hébergement et une gastronomie d'exception avec 7 restaurants étoilés et 44 hôtels de tous styles et tous standings.

**La Clusaz :** en Haute-Savoie, est une station de Lake Annecy Ski Resorts et la patrie des free-styles de talent. Les 20 et 21 décembre, La Clusaz accueille une des plus belles étapes de la coupe du monde de ski de fond.



La Clusaz Village

**Le Grand Bornand :** en Haute-Savoie, fait également partie de Lake Annecy Ski Resorts et est une station « perle » des Aravis inscrite au prestigieux club – Top of the French Alps – avec son authentique village savoyard de 400 chalets bicentennaires.

**Les 2 Alpes :** en Isère. Si sa réputation repose sur ses hauts sommets culminants à 3.600 mètres, et ses moments insolites : trail (au lieu de descendre les



Paysage des 2 Alpes

pistes, il faudra les remonter au clair de lune), vol en hélicoptère, VTT, ski de randonnée, ski « premières traces », le slow zoné ou le ski tranquille. Les 2 Alpes, c'est aussi dix centres de Spa, 66 restaurants dont un étoilé, une station Famille Plus, sans oublier la réalisation de la piste bleue « retour station » (2.000 m de dénivelé tout en bleu) et surtout une sécurisation du retour station (décembre 2015).

**Les Gets :** en Haute Savoie, est reliée au domaine «Les Portes du Soleil». Un immense territoire sans frontières, et du ski pour tous les niveaux. De part et d'autre du village, se trouvent deux versants d'une

Plus de la moitié des Belges partent aux sports d'hiver en France. Que l'on soit friand de sports d'hiver ou plus axé sur les activités de nature ou de bien-être, la montagne française – qui reste la destination préférée des Belges tant l'été que pour les sports d'hiver – sait répondre aux attentes des clients les plus exigeants par une pluralité d'activités. La France possède le plus grand domaine skiable du monde : plus de 6.000 pistes sur 25.000 hectares et quelque 300 stations où 80% des Belges s'y rendent en voiture.





© J.M. Baud / OTT Les Gets

Les Gets

grande diversité technique. Egalement de nombreux services et infrastructures pour les skieurs en herbe.

**Les Menuires** : en Savoie, est reliée au domaine « Les 3 Vallées », et est accessible à tous. Le domaine compte une belle diversité de points de vue : découvertes des 3 Vallées à ski ou à pied, zones ludiques, itinéraires hors-pistes, nouvelle piste bleue. Les Menuires inaugurent un nouveau centre aqua-ludique de 3.500 m<sup>2</sup> dédié à la remise en forme.

**Megève** : en Haute Savoie, une destination exceptionnelle, authentique et intemporelle. Un accès privilégié à un domaine skiable qui s'étend sur 445 km et



© Megève Tourisme / Simon Garnier

Megève, art de vivre à la française

comprend 220 pistes, 107 remontées mécaniques, 5 snowparks et 5 espaces débutants. Cette station porte aussi une attention toute particulière au ski de fond qui compte plus de 40 km de pistes balisées. Mais Megève est aussi l'ambassadrice de l'art de vivre à la française en montagne. Balade en calèche, rue piétonne, vie nocturne réputée, paradis du shopping et des restaurants étoilés dont le « Flocons de Sel » le seul restaurant triplement étoilé de montagne.

**Montgenèvre** : dans les Alpes du Sud, sur le col éponyme, à la frontière de l'Italie, reliée au domaine Via Lattea, est la plus italienne des stations françaises. 400 km de pistes qui relient 6 domaines skiables franco-italiens. Un nouveau pôle balnéo ludique, et les plaisirs de la culture culinaire franco-italienne.

**Morzine** : en Haute Savoie, est située au coeur du domaine skiable des « Portes du Soleil » réunissant des stations suisses et françaises. Elle ouvre un ter-

rain de jeux de 400 ha, l'un des plus variés au monde entre 12 stations de ski franco-suisse. Un festival rock « The Pistes » se tient du 15 au 21 mars 2015; et une nouvelle télécabine du Pléney a été installée.

**Orcières** : dans les Alpes du Sud. Le domaine skiable de 100 km offre un bel équilibre tant au niveau des pistes que des zones ludiques. Le ski joëring, les chiens de traîneaux, le quad bike, le snake gliss sont autant d'activités de pleine nature, en plus du ski.

**Tignes** : en Savoie « la sportive ». On y skie depuis le 4 octobre jusqu'au 10 mai 2015, car la station bénéficie d'un enneigement précoce et tardif grâce au glacier de la Grande Motte. Mais Tignes c'est également de la plongée sous glace, du ski freestyle en passant par l'ULM ou le VTT sur neige.

**Val d'Isère** : en Savoie. Un domaine légendaire, un site exceptionnel, un nom prestigieux : Jean-Claude Killy. L'Espace Killy c'est 300 km de pistes et 1.900 m de dénivelé. Des activités à couper le souffle : escalader les cascades de glace, survoler les pentes immaculées. Ouverture d'un hôtel 5 étoiles de 41 chambres « Le Yule ».



© Tristan Shu

Soirée Inuit à Tignes



© J.P. Noisillier / Nuts.fr

Cascade de Glace à Val d'Isère

**Valloire** : en Savoie, une station familiale. Deux événements: du 13 au 16 janvier 2015, le concours de sculptures sur glace et du 20 au 23 janvier, celui de sculptures sur neige. Et du 4 au 11 avril 2015, la semaine belge.

**Paradiski** : Situé au coeur de la Savoie, c'est un domaine skiable de 425 km de pistes aussi varié qu'infini qui relie les massifs des stations des Arcs. Peisey Vallandry et la Plagne. Paradiski, dont 70% des pistes sont situées au-dessus de 2.000 mètres, garantit un enneigement optimal de décembre à avril.

**Savoie Mont Blanc** : Cette destination compte 110 stations en Savoie et Haute-Savoie, qui représentent 2/3 du domaine skiable des Alpes françaises. C'est la garantie de skier d'une station à l'autre sans jamais déchausser. Des grands ambassadeurs de la cuisine française – 33 chefs étoilés au guide Michelin 2014 – proposent une cuisine de haut vol.

#### Les liaisons ferroviaires.

Tous les samedis du 20 décembre 2014 au 18 avril 2015, Thalys dessert les Alpes françaises jusqu'à Bourg-Saint-Maurice, avec un départ de Bruxelles Midi et d'Antwerpen Central. L'offre TGV, à partir de la Belgique, est immense avec des dizaines de destinations en France.

([www.thalys.com](http://www.thalys.com) – [www.sncb-europe.com](http://www.sncb-europe.com))

**Christian FARINONE**

([info@be.rendezvousenfrance.com](mailto:info@be.rendezvousenfrance.com))



© B. Grange

Concours international de sculptures sur glace à Valloire

## Sésostri III, Pharaon de légende

L'exposition dédiée à ce pharaon légendaire est une grande première. Présentée du 9 octobre 2014 au 25 janvier 2015, elle est organisée par le *Palais des Beaux-Arts de Lille* avec la collaboration exceptionnelle du *Musée du Louvre* et en partenariat avec l'*Université de Lille 3*.

aboutissant à une organisation sociale nouvelle, il sut étendre les limites de son empire vers le Nord et le Sud, laissant sur ces nouveaux territoires les traces de conquêtes parfaitement orchestrées.

La force de l'exposition réside dans une confrontation d'objets

*Sphinx de Sésostri III - 12e dynastie, vers 1872-1854 av. J.-C. - Égypte - Gneiss anorthositique - 42,5x73x29,3 cm*



© New York - The Metropolitan Museum of Art

La civilisation égyptienne n'a jamais fini de nous révéler l'étendue de ses richesses, ni la puissance évocatrice de ses mythes. C'est l'âge d'or de cette civilisation qui émerge des 350 objets choisis pour retracer le règne de *Sésostri III* (vers 1872-1854 avant J.-C.), grand bâtisseur et réformateur du royaume d'Égypte sous le Moyen Empire. Ce pharaon fit, au début du 2e millénaire avant notre ère, de l'Égypte un État tout puissant, demeuré un modèle absolu pour ses successeurs. Dotant l'Égypte d'une administration restructurée,

spectaculaires et miniatures qui, ensemble, dressent un portrait du souverain, de la Cour, mais aussi de la société civile, de l'élite aux paysans, dans ses métiers et son quotidien. Façonnée par ce peuple d'ouvriers, d'artisans, de militaires et de scribes, la légende de *Sésostri III* a perduré pour nous atteindre aujourd'hui, retraçant l'histoire d'un homme dont la postérité fit un demi-dieu.

**S.B.**

(Palais des Beaux-Arts de Lille, place de la République, 59000 Lille, ☎ +33 (0)3 20 06 78 00, [www.pharaonsesostris.pba-lille.fr](http://www.pharaonsesostris.pba-lille.fr))

## Passions secrètes

Du 10 octobre 2014 au 4 janvier 2015, le *Tripostal* de Lille accueille un grand rendez-vous autour de l'art contemporain. Dans l'*Eurométropole Lille-Kortrijk-Tournai*, la concentration des amateurs d'art est remarquable, et leurs collections

aussi brillantes que méconnues. Dans cette exposition, dix-huit collectionneurs de la région de Courtrai, au sud de la Flandre occidentale, révèlent et partagent, avec le plus grand nombre, quelques-uns de leurs trésors, reflets de leurs passions secrètes: plus de 140 œuvres de 80 artistes internationaux sont réunies. Elles racontent les coups de cœur de leurs propriétaires et offrent un aperçu de la création des années 1970 à nos jours. Les œuvres réparties en plusieurs sections thématiques créent un dialogue inédit entre des collections indépendantes qui se dévoilent pour nous.

À noter que le *Tripostal* est situé à deux minutes à pied des gares Lille-Flandres et Lille-Europe.

**S.B.**

(Tripostal: avenue Willy Brandt 59000 Lille, ☎ +33 (0)3 28 52 30 00 [www.lille3000.com](http://www.lille3000.com) [www.passions-secretes.com](http://www.passions-secretes.com))



Wim Delvoye - Trophy 1999 - Cerfs en taxidermie - 183x89x106 cm

## Nausicaá

Chaque année, à travers ses actions, ses expositions et ses événements, *Nausicaá* - situé à Boulogne-sur-Mer, sur la côte de la Région française du Nord Pas-de-Calais - sensibilise à l'environnement marin et invite à agir pour vivre durablement tout en bénéficiant des bienfaits de la Planète Bleue.

### En Mer à bord de la Thalassa

La nouvelle exposition, ouverte depuis juin, «*En Mer à bord de la Thalassa*» est consacrée à la recherche océanographique. Le visiteur embarque à bord de la *Thalassa*, navire océanographique de l'*Ifremer* (Institut français de recherche pour l'exploitation de la mer) pour un voyage scientifique exceptionnel. Il vit une expérience unique: la mer déchaînée au

un espace plus grand, s'approchant parfois du bord pour se faire caresser. Pour le visiteur petit ou grand, c'est un nouveau contact, un nouveau rapport avec la mer.

Un nouvel espace a été créé pour admirer et mieux connaître les lions de mer de Californie, sympathiques mammifères marins longtemps chassés par l'homme. Les visiteurs les découvrent en s'engouffrant dans un tunnel de verre suspendu dans un million de litres d'eau de mer. Les lions de mer passent tantôt à leurs côtés, tantôt sous leurs pieds, leur donnant l'impression de marcher dans l'océan. Puis, le public observe les lions de mer depuis la surface de l'eau, se retrouvant alors dans un décor californien de falaises et de maisons en bois, à



Lion de mer

large de l'Écosse, les vagues qui déferlent avec fracas, les embruns qui fouettent le visage, le vrombissement assourdissant des machines, le tangage dans la passerelle... De l'embarquement à quai jusqu'à la cabine, du trait de chalut jusqu'à la salle de tri du poisson, le public peut appréhender le travail des scientifiques à bord en découvrant les différents espaces de ce bateau reconstitués en taille réelle. Il comprendra ainsi comment les résultats d'une campagne océanographique permettent une meilleure évaluation de l'état des ressources et donc une meilleure gestion de la pêche.

### Autres nouveautés

Depuis fin janvier 2013, une jeune tortue de mer - une tortue caouanne, espèce en danger -, née dans un aquarium partenaire, fait partie d'un programme de reproduction. Elle est présente à *Nausicaá* pendant quelques mois avant d'être relâchée dans le milieu naturel munie d'une balise. C'est l'occasion de sensibiliser les visiteurs à l'importance de préserver cette espèce essentielle à l'équilibre du milieu marin, et valoriser ce programme de conservation.

Dans le nouveau bassin tactile, lieux jaunes, morues, rousettes, turbots et raies évoluent dans

ciel ouvert. Désormais, 600 places assises sont disponibles dans des gradins couverts installés en surplomb du bassin au bord duquel des séances de training médical sont organisées chaque jour afin de faciliter les auscultations et soins donnés aux animaux. *Nausicaá* est à la pointe, au niveau mondial, pour l'entraînement médical volontaire des lions de mer. Ce travail est expliqué au public lors des animations quotidiennes.

Pour ne rien manquer de la visite, un système multimédia permet d'informer les visiteurs des animations en cours. De multiples écrans sont disposés dans des points stratégiques de l'exposition indiquant les espaces et les horaires des animations. Les soigneurs se mettent alors à la disposition du public pour répondre aux questions et apporter des précisions sur le mode de vie des animaux.

En ce mois d'octobre, *Nausicaá* propose également des animations spéciales dans le cadre de la *Fête de la Science*, la *Semaine du Goût*, la *Semaine du Requin* et aussi le *41e Festival Mondial de l'Image Sous-Marine*.

**J. REGINSTER**

(Nausicaá: boulevard Sainte-Beuve BP 189 - 62203 Boulogne-sur-Mer Cedex - France, ☎ 0033 (0)3 21 30 98 98 - [www.nausicaa.fr](http://www.nausicaa.fr))

# Besançon en Franche-Comté



Citadelle de Besançon



Vue depuis la Citadelle à Besançon

© CRT Franche-Comté

© CRT Franche-Comté

Citadelle de Besançon - © CRT Franche-Comté

La *Franche-Comté*, qui est une des régions françaises les moins étendues, prône la liberté comme devise et l'ouverture comme tradition. La géographie politique en fait un hexagone délimité par la région Rhône-Alpes, la Bourgogne, la Champagne-Ardenne, la Lorraine, l'Alsace et la Suisse avec qui elle partage plus de 230 km de frontière.

La *Franche-Comté* offre aux touristes un effervescent patrimoine naturel, mais aussi historique, architectural et gastronomique qui façonne son identité.

Capitale comtoise, *Besançon* est une ville aux multiples facettes, avec des demeures du Moyen-Âge situées dans le centre ancien de *Besançon*, dont le plan de sauvegarde et de mise en valeur, approuvé il y a deux ans, permet à la ville de conserver et gérer son riche patrimoine.

Classée en tête des sites touristiques de *Franche-Comté* en nombre de visiteurs accueillis chaque année, élue « site touristique de l'année » par le Ministère du Tourisme en 2003, et premier site touristique et culturel du centre Est de la France, la Citadelle est aujourd'hui la fierté des Bisontins. Construite il y a plus de trois siècles par Vauban, et inscrite sur la liste du Patrimoine mondial par l'UNESCO depuis 2008, la *Citadelle de Besançon* est considérée comme l'une des plus belles de France. Surplombant de plus de 100 mètres la vieille ville, enserrée dans un méandre du Doubs, elle offre à son public depuis ses remparts des panoramas uniques.

En 1668, l'architecte Vauban trace les plans de la Citadelle mais, la même année, le Traité d'Aix-la-Chapelle restitue la *Franche-Comté* aux Espagnols. C'est en 1674 que l'armée française, avec à sa tête Vauban lui-même, conquiert cette fois définitivement la région et, durant plus de 30 ans, Vauban transforme la ville en un immense chantier militaire.

La Citadelle, redoutable place forte, située au sommet de la colline, est tour à tour caserne, prison d'Etat, camp de prisonniers de guerre,

dépôt militaire. La partie la plus sombre de son destin s'est déroulée lors de la décennie 1940, au cours de laquelle le monument a été le lieu d'exécution de cent résistants. Rachetée en 1959 par la ville de *Besançon*, elle est aujourd'hui un haut lieu touristique et culturel s'étendant sur douze hectares et qui attire annuellement près de 270.000 visiteurs.

La Citadelle offre une multitude d'activités, dont celle inaugurée il y a à peine quatre mois : un

contemporaine du lieu.

Mais la Citadelle c'est aussi deux espaces dédiés à l'histoire du site, dont l'espace Vauban ; des nombreuses formules de visite : « *Le Circuit des Remparts* », « *La Citadelle secrète* », « *Visite guidée 2000 ans d'histoire* », ou encore « *Sur les traces de Vauban* » une promenade animée par un comédien. A voir également deux musées autour de l'histoire et du patrimoine : le *Musée de la Résistance et de la Déportation*, qui propose

l'exposition « *Images de la Libération de Besançon* », jusqu'au 30 novembre 2014. Et le *Musée comtois* qui accueille « *Forgerons de lames* », une exposition démonstrations jusqu'au 2 novembre 2014.

La Citadelle est également un patrimoine vivant avec un jardin zoologique divisé en

quatre grands secteurs, dont un insectarium unique en France, un noctarium unique en Europe et un aquarium régional.

La Citadelle cache en ses murs un parcours insolite qui invite à la rencontre de l'histoire et du vivant. Une rencontre unique et inattendue dans une forteresse classée monument historique.

Christian FARINONE



Citadelle de Besançon

© CRT Franche-Comté / Eric Chatelet



Citadelle de Besançon

© CRT Franche-Comté / David LeFranc

spectacle multimédia immersif. Ce spectacle propose à ses visiteurs de se laisser transporter dans le temps et l'espace à la découverte des moments forts de l'histoire de *Besançon* et de la Citadelle. Durant 15 minutes, l'on voyage à travers différents épisodes retraçant l'histoire de la Citadelle, qui débute au temps de Jules César, passant par le règne de Louis XIV, les heures de gloire de Vauban, et s'achève sur l'histoire

## Où dormir

### Hôtel Le Sauvage

Situé dans le quartier historique de Besançon, dans l'ancien monastère des Clarisses, au pied des contreforts de la citadelle. 24 chambres – Terrasse – Parking fermé – Grand parc ombragé. Chambres de 92 € à 280 €.

6 Rue du Chapitre - 25000 Besançon - ☎ 00 33 3 81820021

[www.hotel-lesauvage.com](http://www.hotel-lesauvage.com)

## Où se restaurer

### Restaurant Le Poker d'As

Maison familiale depuis 1949, située en plein centre de Besançon, cuisine traditionnelle et créative. Service en 2 assiettes. Menus de 23,50 € à 55 €. Belle carte. A recommander Le Poulet fermier au vin jaune et aux morilles : 34,80 € avec repasse.

14 Square Saint-Amour - 25000 Besançon - ☎ 00 33 3 81814249

[www.restaurant-lepokerdas.fr](http://www.restaurant-lepokerdas.fr)

## To improve transport in Europe

The European Commission has invited Member States to propose projects to use € 11.9 billion of EU funding to improve European transport connections. This is the largest ever single amount of EU funding earmarked for transport infrastructure. Member States have until 26th February 2015 to submit their bids.

The funding will be concentrated along 9 major transport corridors which, taken together, will form a core transport network and act as the economic lifeblood of the Single Market. The funding will remove bottlenecks, revolutionise East West connections and streamline cross border transport operations for businesses and citizens throughout the EU. Transport is fundamental to an efficient European economy, so investing in transport connections to fuel the economic recovery is more important than ever. Areas of Europe without good transport connections are not going to grow or prosper.

EU financing for transport has tripled to € 26 billion for the period 2014-2020 (compared to

€ 8 billion for 2007-2013), under the new Connecting Europe Facility (CEF). This is the first tranche of the new funding for transport to be made available.

Taken together these innovations - the tripling of transport financing combined with the decision to tightly focus the funding along 9 major EU transport corridors - amounts to the most radical overhaul of EU transport infrastructure policy since its inception in the 1980s.

The new core network, to be established by 2030, will connect: 94 main European ports with rail and road links ; 38 key airports with rail connections into major cities ; 15,000 km of railway line upgraded to high speed and 35 cross border projects to reduce bottlenecks

The funding will be attributed to the most competitive projects and focused on nine major transport corridors in Europe.

The projects will receive EU funds but must be co-financed by Member States. The results of the bidding, the allocation to projects will be announced in summer 2015.

## Commission approves regional aid map for Belgium

The regional aid guidelines set out the rules under which Member States can grant state aid to companies to support investments in new production facilities in the less advantaged regions of Europe, or to extend or modernise existing facilities. The ultimate purpose of regional state aid is to support economic development and employment.

The European Commission has approved under EU state aid rules the Belgian map for granting regional investment aid between 2014 and 2020.

The Belgian map defines areas as eligible for regional State aid under Article 107(3)(c) of the Treaty on the Functioning of the European Union (TFEU). This provision allows the granting of aid in areas which are disadvantaged relative to the national average. The map covers areas with a population of 3,314,470 which represents 29.95% of the total Belgian population. It covers the Province of Hainaut in its entirety and a number of smaller zones containing 8% of the Belgian population in the Flemish Region, 8% in the Walloon Region and 1.89% in the Brussels Region. The map will

be in force between 1 July 2014 and 31 December 2020.

The regional aid map also establishes the maximum level of aid that can be granted to large enterprises for regional investment projects carried out in the assisted areas. This level has been set at 10% of the investment cost in all designated areas, with the exception of the Province of Hainaut where the maximum aid ceiling is set at 15% of the investment cost until 31st December 2017. This percentage can be increased by 10 percentage points for investments carried out by medium-sized enterprises and by 20 percentage points for investments by small enterprises.

The Belgian regional aid map approved is very similar to the previous regional aid map (2007-2013), except for a small increase in its population allocation. The Belgian authorities opted for continuity in their assisted area map and used the additional population allocation they had received to add some municipalities to existing regional aid zones, mostly in Eeklo and the Provinces of Limburg and Liege.

## Support for infrastructure, innovation and SMEs in Europe

The European Investment Bank (EIB) continues strong support for investment in strategic infrastructure and innovation, as well as by small and medium sized businesses (SMEs) and mid-cap companies, across the European Union.

The EIB's Board of Directors has approved loans worth € 1.5 billion that will benefit SMEs and mid-cap firms in the European Union. From this up to € 500 million will go to projects in Greece, up to € 400 million to projects in Ireland and up to € 300 million to projects in Portugal. This brings total EIB support for SMEs and mid-cap companies approved so far in 2014 to € 11.7 billion.

The EIB's Board of Directors comprises representatives of all

28 member state shareholders of the bank and the European Commission. Loan approvals by the board represent an important milestone prior to final financial and legal negotiation where loan amounts may change. Loans worth a total of €2.2 billion were approved for investment in strategic infrastructure. This includes up to € 600 million to support rail infrastructure across Austria, up to € 325 million for the improvement of electricity distribution systems in Spain and up to € 213 million for the widening of a German motorway.

Reflecting other key priorities of the bank, € 1.9 billion of loans were approved for research and development, including up to € 500 million for the improvement of fuel consump-

tion, emissions reduction and efficiency enhancement of vehicles in Germany and € 475 million in the Czech Republic. Spain will profit from loans worth up to € 515 million for a public research and development programme.

The Board of Directors of the European Investment Fund has also approved 8 new operations through which the EIF will further reinforce its support for SMEs. These deals represent EIF commitments of €240.31 million and are expected to leverage € 1.7 billion of capital. With these new approvals, the number of deals approved in 2014 now amounts to 83, with commitments in the order of € 2.4 billion and an expected overall leverage of € 10.9 billion.

## Competitiveness in the EU

The 2014 European Competitiveness Report « Helping Firms Grow » confirms that manufacturing in the EU still has considerable competitive strength. It also identifies factors to enable the EU to build on this strength and promote growth.

The report finds that the EU has maintained its competitive strength in a number of manufacturing sectors; thanks to highly skilled workers, high domestic content of export goods, and comparative advantages linked to complex and high-quality products. It also confirms that the fall in the value-added share of manufacturing in recent years is due to falling relative prices of manufacturing in relation to services.

With respect to small and medium sized companies (SMEs), it confirms that small and young firms find it more difficult to obtain bank credit compared to other firms, even if their financial performance is the same. This indicates that the market for bank credit is not functioning efficiently. In parallel, smaller and younger firms are less likely to enter foreign markets.

Other factors shown by the report to influence industrial competitiveness include public administration, innovation, and energy prices. Firm growth was found to be directly impacted by the efficiency levels of public administration. Regarding innovation, its employment-generating effects vary over the business cycle and were shown to be greater for product innovators than for process or organisational innovators. Competitive-

ness was negatively affected by electricity and gas prices. These are higher in the EU than a number of other economies, and have recently risen more in comparison to other economies. The report also finds that energy efficiency improvements have not fully offset the negative impact of increasing energy prices.

EU exporters have comparative advantages in most manufacturing sectors, including sectors characterised by high technology intensity - such as pharmaceutical products - and sectors characterised by medium-high technology intensity - such as chemical products, machinery and equipment, motor vehicles and other transport equipment.

The share of EU added value in EU manufacturing exports is around 85%, comparable with the domestic content of Japanese or US manufacturing exports. The domestic content of Chinese and South Korean exports is much lower, as their exported goods rely more on foreign intermediate goods and services, of which more than 5% originates from the EU. The report also finds that EU manufacturing exports are more sophisticated and complex than exports from many other economies and that EU manufacturing is characterised by a growing share of high-skilled labour.

The EU economy is still far from reaching its 2020 reindustrialisation targets: 20% of Gross Domestic Product (GDP) for manufacturing, research and development expenditure of 3% of GDP and gross fixed capital for-

mation of 23% of GDP. The aggregate proportion of manufacturing in GDP fell from 18.5% in 2000 to just over 15% in 2013. The report shows that the declining share of manufacturing in the last 25 years is also due to the effect of the falling price of manufactured goods relative to the price of services. This is a consequence of higher productivity growth in manufacturing.

The report finds that SMEs tend to enter foreign markets primarily as exporters because of lower levels of required capital investment and of associated risk. Foreign direct investment (obtaining equity in a foreign firm or establishing a new firm abroad) is a less common channel of internationalisation for SMEs than for larger firms. Franchising and licensing are important channels of foreign entry for the retail, accommodation and restaurant sectors, where exports play a less significant role.

Firms involved in manufacturing and in software and business services have higher export participation rates. Home country administrative burdens, such as greater export and business regulations, lead to lower SME export participation rates. Target country factors including market size, language and geographic distance are also significant in influencing SME internationalisation activity, particularly for micro-sized firms. Skill-intensive SMEs have higher output and employment growth rates than those with a less skilled workforce, while overall there is a strong link between innovative SMEs and levels of export participation. **Christian FARINONE**

## Vol direct Bruxelles-Dubaï avec Emirates

C'est le mois dernier qu'a été inauguré le premier vol direct entre Bruxelles et Dubaï de la compagnie aérienne Emirates. Bruxelles est sa 145e destination dans le monde.

voyageurs, au départ de la Belgique, un large choix de connexions sur tout le Moyen-Orient, l'Asie et au-delà, vers l'Australie et la Nouvelle-Zélande.



Les Émirats Arabes Unis sont un partenaire commercial majeur de la Belgique, avec des échanges commerciaux entre les deux nations dépassant les 4 milliards d'euros chaque année. Les importations et les exportations de marchandises augmentent de manière constante depuis 2009. L'an passé, 1.504 entreprises belges ont exporté des biens aux Émirats Arabes Unis. Plus de 30 entreprises belges y opèrent avec succès.

Grâce à cette nouvelle connexion quotidienne, jusqu'à 16.000 passagers rallieront, chaque mois, Bruxelles et Dubaï. Cette liaison se fait en Boeing 777-200LR.

Cette nouvelle route offre aux

Le vol quotidien d'Emirates vers Bruxelles (EK183) part de Dubaï à 07h50 et atterrit à Bruxelles (Zaventem) à 13h15 le même jour. Le vol retour (EK184) quitte la capitale européenne à 14h45 pour arriver à Dubaï à 23h25 le même jour. Le départ en mi-journée est idéal pour un grand nombre de passagers qui sinon doivent transiter par d'autres aéroports pour rejoindre Dubaï.

L'arrivée d'Emirates sur Bruxelles génère des emplois supplémentaires en Belgique pour couvrir les besoins de la compagnie à Zaventem et à bord des vols.

D.T.

(Info : [www.emirates.com](http://www.emirates.com))

## Bruxelles-Düsseldorf en autocar

La Deutsche Bahn (DB) a lancé en Allemagne, au printemps 2013, son offre IC Bus. Depuis lors, des lignes IC Bus, nationales et internationales, ont été mises en place pour les voyageurs. Elles sont aujourd'hui intégrées au système d'offres du réseau grandes lignes de la DB (les chemins de fer allemands) et représentent un complément, ou une alternative attrayante, là où le rail fait défaut. L'IC Bus présente un avantage particulier sur le réseau transfrontalier en limitant le nombre de correspondances et en offrant un temps de parcours plus court. Aujourd'hui, quelques 40 IC Bus circulent sur 7 lignes différentes, dont la nouvelle ligne Bruxelles-Roermond-Düsseldorf récemment mise en fonctionnement. La

Düsseldorf, qui n'est actuellement pas desservie par le trafic ferroviaire grandes lignes.

Il faut savoir que les offres IC Bus sont incluses dans le système de prix du transport ferroviaire de passagers et sont les seules, du réseau grandes lignes d'autocars, qui respectent les règles de remboursement fixées pour le transport ferroviaire grandes lignes dans le cadre de la législation sur les droits des voyageurs.

Autocar à double étage, l'IC Bus Bruxelles-Roermond-Düsseldorf, qui effectue la liaison complète en 2h55, est équipé d'un dispositif moderne de sécurité et propose un confort haut de gamme incluant une connexion Wi-Fi gratuite, la climatisation, des prises électriques, de larges places assises,



motivation stratégique de la compagnie ferroviaire allemande est de répondre à l'augmentation de la pression concurrentielle des opérateurs d'autobus longue distance déjà sur la marché. Et aussi de développer le réseau grandes lignes de la DB dans la zone située entre Bruxelles, Roermond et

de beaux espaces réservés aux bagages et des toilettes. En outre, des snacks et boissons sont disponibles à la vente à bord. Le prix du trajet est de 14 €.

Toutes les informations concernant les horaires de circulation sont disponibles sur [www.bahn.com/be/icbus-bruxelles](http://www.bahn.com/be/icbus-bruxelles). C.F.

## Partenariat BEI - UCB

L'UCB (Union Chimique Belge) est une entreprise biopharmaceutique internationale qui axe ses activités sur la découverte et l'élaboration de solutions et de médicaments innovants pour transformer la vie des patients souffrant de maladies graves du système immunitaire ou du système nerveux central. Avec plus de 8 500 employés dans une quarantaine de pays, en 2013, l'entreprise a réalisé un chiffre d'affaires de 3,4 milliards d'euros. L'UCB est cotée sur Euronext Brussels.

La Banque Européenne d'Investissement (BEI) a signé, cet été, un accord avec l'entreprise UCB assurant l'apport de financements pour un co-développement à risque d'un montant maximum de 75 millions d'euros destinés à l'élaboration de composés spécifiques d'UCB. Il s'agit d'un partenariat d'un nouveau genre qui repose sur un véritable partage des risques et des rétributions entre les partenaires et qui doit inciter l'UCB à réaliser des investissements ambitieux dans ses programmes de développement prometteurs.

Cette opération innovante dans le monde de la finance et de la recherche constitue aussi la première opération de partage des risques signée dans le cadre du nouveau dispositif européen « InnovFin - Financement européen de



MM. Roch Doliveux, CEO de l'UCB, et Pim Van Ballekom, Vice-Président de la BEI.

l'innovation » que la Commission Européenne et le groupe BEI ont mis sur pied conjointement. A savoir une série de produits financiers et de services de conseils spécialisés du groupe BEI destinés à faciliter l'accès au financement pour les entreprises et organismes innovants de l'Union Européenne. Cette nouvelle génération d'instruments financiers et de services de conseils a été lancée en juin 2014 et, au cours des sept prochaines années, les produits « InnovFin » contribueront à mobiliser plus de 24 milliards d'euros pour le finance-

ment d'investissements dans la recherche et l'innovation. Les garanties et prêts InnovFin sont couverts par des fonds mis en réserve au titre de l'initiative Horizon 2020, le nouveau programme de recherche pour 2014-2020, et par le groupe BEI aux fins communes de soutenir la recherche et l'innovation.

Le prêt de la BEI en faveur d'UCB bénéficie de l'appui spécifique du produit « InnovFin Large Projects » qui fait partie et complète le dispositif « InnovFin - Financement européen de l'innovation » et qui, plus spécifiquement, vise à faciliter l'accès au financement à risque pour les projets de recherche & développement mis en œuvre par de grandes entreprises, des universités et des centres de recherche publics, des infrastructures de recherche et d'innovation (y compris les infrastructures d'appui à l'innovation), des partenariats public-privé et des structures ou projets ad hoc (notamment les projets de démonstration industrielle à l'échelle commerciale qui constituent une première dans leur genre). Des entreprises et autres organismes situés dans les États membres de l'Union Européenne et les pays associés peuvent bénéficier directement de prêts de 25 à 300 millions d'euros de la BEI.

C. de V.

## GrandOptical

Lors d'un défilé de mode spectaculaire à Bruxelles, *GrandOptical* a présenté, avec élégance, sa nouvelle collection d'automne.

L'importance des lunettes a énormément évolué ces dernières années, à tel point que les grandes maisons de mode prennent conscience de ce genre d'accessoires et y accordent de plus en plus d'importance, en les adoptant même dans leurs collections.



Modèle « Cat Eye »/ Dior

Si la mode vintage, les aspects industriels et les tons pastel transparents constituent la tendance dans l'univers des lunettes, les modèles *Retro Round* et le bleu jouent aussi un rôle considérable au sein des tendances homme, alors que chez les dames on retrouve toujours plus de montures *Cat Eye* et *Classic Deluxe*.

*Indian Summer* : transparence et richesse des couleurs sont les traits marquants des lunettes pour dames. La tendance *Indian Summer* propose des montures aux couleurs vives et tons pastel. La combinaison idéale

aussi bien avec les robes raffinées qu'avec une tenue plus relax.

*Smart Chic* : cette tendance présente des montures modernes à la fois classiques et décontractées. Ces dernières se distinguent par des détails raffinés dans le matériau, la forme et la finition.

*Retro Round* combine un look classique, mais à la mode. Ces modèles reflètent souvent charme et élégance. Kanye West et Julia Roberts sont des ambassadeurs de *Retro Round*.

*Cat Eye* : les fameuses lunettes en forme de papillon font leur grand retour, dans une variante synthétique. Les montures *Cat Eye* assurent un look féminin et raffiné.

*Classic Deluxe* : une tendance notable est l'arrivée des montures de luxe ; ce sont essentiellement les grandes maisons de mode qui suivent cette tendance. Dior apporte à ses montures des formes élégantes et sensuelles. Bvlgari fait preuve d'un charme exclusif en ajoutant des finitions extravagantes en pierres précieuses.

*Cool Winter* : les montures sont souvent travaillées dans des couleurs transparentes à l'aspect mat, qui donne un effet «cool». Les couleurs varient de l'orange et vert éclatant à des combinaisons plus subtiles argentées ou bleu clair réfléchissant. C'est l'offre unique de lunettes solaires qu'on retrouvera cet automne sur les étageres de *GrandOptical Solaris*.

*Vintage Nerd* : les lunettes vintage des fifties et sixties ont évolué vers des matières synthétiques fines, qui donnent un look plus subtil.

■  
D.T.

(Info : [www.grandoptical.be](http://www.grandoptical.be))

## Semaine de la vision

Du 4 au 11 octobre, l'Association Professionnelle des Opticiens et Optométristes de Belgique organise la dixième édition de la «Semaine de la vision». Durant cette période, le public est invité à se rendre chez un opticien-optométriste participant à l'action, afin d'y effectuer un contrôle de la vue. Les résultats et les démarches éventuelles à suivre sont donnés. Ce service est offert gratuitement, sans aucune obligation d'achat. Cette «Semaine de la vision» a lieu dans le cadre d'une initiative du World Council of Optometry, en collaboration avec l'Organisation Mondiale de la Santé. Voir est plus que regarder... Plus de 80% des informations qui ar-

rivent à notre cerveau passent par nos yeux. Plus de la moitié de la population belge porte des lunettes ou des lentilles de contact. Certaines personnes ne sont pas conscientes qu'elles voient mal, car on s'habitue à l'image perçue et l'on compense naturellement la capacité visuelle diminuée d'une autre manière.

Au niveau mondial, ce sont 153 millions de personnes qui souffrent d'une mauvaise vision à cause d'un vice de réfraction non ou mal corrigé ; 37 millions sont atteintes de cécité et 124 millions sont atteintes d'une basse vision.

■  
L.B.

(Info : [www.semainedelavision.be](http://www.semainedelavision.be))

## Foire du livre belge

La 12e édition de la « Foire du livre belge » - dédiée exclusivement aux auteurs, aux éditeurs et aux livres belges - se tiendra les 21, 22 et 23 novembre, au Centre Culturel d'Uccle (accès gratuit).

Le thème cette année est « Le pouvoir », qui sera le fil rouge des nombreuses interviews lors de la Foire et sera décliné à l'infini. L'espace d'un week-end, le public découvrira des milliers de livres,

sur tous les sujets et pour tous les âges, côtoiera des auteurs d'horizons très différents, assistera à des rencontres, des débats et des séances de dédicaces.

Près de soixante auteurs, prix littéraires, académiciens, auteurs connus et auteurs de premier roman, ou encore stars de la BD y seront interviewés sur leur dernier ouvrage.

■  
L.B.

## De nouveaux papiers peints

*Farrow & Ball* fabrique des peintures et papiers peints inimitables, en utilisant exclusivement les ingrédients les plus fins et des méthodes de production ancestrales.



Les couleurs des peintures sont élaborées à base de teneurs élevées de pigments riches, les papiers peints sont réalisés de manière artisanale. Tous les produits *Farrow & Ball* sont fabri-

qués dans leur usine située dans le Dorset en Angleterre.

*Farrow & Ball* dévoile quatre nouveaux motifs qui viennent enrichir leur collection de papiers peints. Beauté zen et évocateurs de paisibles paysages ruraux japonais, ces papiers artistiques sont peints avec les véritables peintures *Farrow & Ball* à base d'eau. Leurs procédés traditionnels de fabrication créent une apparence texturée unique qui accentue chaque détail du dessin.

*Aranami* «vagues déchaînées», *Yukutori* «oiseaux qui s'envolent en groupe», *Amime* «espace entre les mailles d'un filet», *Shouchikubai* «abricot, bonbon et pin», chacun de ces quatre motifs se décline en cinq coloris, allant de tons neutres et doux à des tons vifs et métalliques.

A découvrir notamment à la Boutique *Farrow & Ball*, située au Grand Sablon à Bruxelles et qui vient d'être rénovée.

■  
C.F.

(Info : [www.farrow-ball.com](http://www.farrow-ball.com))

## Robot multifonction

Entièrement fabriqué en France, le robot multifonction de *Magimix 5200 XL Premium* permet de préparer facilement la cuisine du quotidien comme les plats les plus élaborés. Râper des carottes ou des pommes



de terre, émincer des concombres ou des tomates, hacher de la viande, mixer des potages, réaliser des milk-shakes, émulsionner des sauces, pétrir des pâtes à pain ou à tarte, battre des blancs en neige, fouetter la crème... Aucune recette ne lui résiste ! Et seulement trois touches sont nécessaires pour accéder à toutes les fonctions. Pas besoin de vitesses, le moteur - économe en énergie, ultra-silencieux, garanti 20 ans - s'adapte automatiquement à la préparation et tous les accessoires vont au lave-vaisselle. Ce modèle est aussi doté de deux cuves plus petites qui, placées dans la grande cuve, fonctionnent toutes les trois de façon autonome et permettent d'enchaîner les préparations.

■  
L.B.

15>23  
NOV  
2014

25<sup>ème</sup>  
édition

# cocoon

Le salon maison & déco

Brussels Expo  
[www.cocoon.be](http://www.cocoon.be)  
tickets en ligne : 2€ de réduction



nest

LE SOIR

# KENZO

LE NOUVEAU  
JEU d'AMOUR



Louise Bourgoïn dans « Un jeu d'Amour à la Havane »  
sur [kenzoparfums.com](http://kenzoparfums.com)

KENZO