

Le Magazine de la Capitale de l'Europe

THE BRUSSELS *Magazine*

34ème année – Mensuel – N° 366 – Février/Februari 2017 – Maandblad – 34ste jaargang



ROLLS-ROYCE



LA ROLLS-ROYCE DAWN

INTÉRIEUR SOMPTUEUX ET ÉLÉGANT, SILHOUETTE MAJESTUEUSE, C'EST LE SEUL VÉRITABLE CABRIOLET DE LUXE QUATRE PLACES DU MONDE MODERNE. UNE VOITURE AUSSI BELLE TOIT OUVERT QUE TOIT FERMÉ.

LA ROLLS-ROYCE DAWN EST ÉQUIPÉE DE LA TRANSMISSION ASSISTÉE PAR SATELLITE QUI UTILISE DES



DONNÉES GPS POUR PERMETTRE À LA VOITURE DE VOIR PLUS DE CE QUE NE VOIT LE CONDUCTEUR.

SÉDUCTRICE, D'UNE BEAUTÉ INEFFABLE, DOTÉE DE LA STATURE ET DE LA PRESTANCE PROPRES À ROLLS-

ROYCE, LA DAWN EST LA PROMESSE D'UN COUP DE FOUDRE.



LA ROLLS-ROYCE GHOST BLACK BADGE

UNE LIGNE AU SUMMUM DU LUXE ET DE LA TECHNOLOGIE.

LES MULTIPLES COUCHES DE PEINTURE ET DE VERNIS SONT POLIES À LA MAIN. CE PROCESSUS PERMET D'ABOUTIR SUR LE NOIR LE PLUS PROFOND, LE PLUS SOMBRE ET LE PLUS INTENSE JAMAIS VU SUR UNE CARROSSERIE. LA PIÈCE MAÎTRESSE DE L'HABI-



TACLE EST LE REVÊTEMENT COMPOSITE EN FIBRES CARBONES ET FILS D'ALUMINIUM DE QUALITÉ AÉROSPATIALE, LE MATÉRIAU LE PLUS INNOVANT AU MONDE. ET POUR CRÉER UNE ATMOSPHÈRE ENCORE PLUS RAFFINÉE, UNE

LUMIÈRE DOUCE FILTRE DU CIEL PAVILLON LUMINEUX NOIR ET SE REFLÈTE DANS TOUT L'HABITACLE.



LA ROLLS-ROYCE WRAITH

UNE VOITURE UNIQUE, RÉALISÉE PAR LE DÉPARTEMENT BESPOKE DE ROLLS-ROYCE, SUR DEMANDE DE ROLLS-ROYCE MOTOR BRUSSELS. CE MODÈLE EST UNE INVITATION À UN «WEEK-END À LA MER» DANS LA CITÉ BALNÉAIRE DE KNOKKE. LA COULEUR EXTÉRIEUR PEACOCK



BLUE RAPPELLE LA MER DU NORD. ÉVOQUANT LA PLAGE, LES SIÈGES SE DÉCLINENT EN CUIR MOCASSIN ET LES TAPIS EN SISAL. AU CUIR NAVY BLUE, S'AJOUTE DES INCRUSTATIONS EN MUGELLO RED, COULEUR PHARE DE LA VILLE DE KNOKKE.

THE BRUSSELS Magazine

Le Magazine de la Capitale de l'Europe

Affilié à l'Association des Journalistes Périodiques Belges et Etrangers
Union Professionnelle Reconnue
et à
L'Organisation Mondiale de la Presse Périodique

Directeur - Rédacteur en chef
Christian FARINONE

Comité de Rédaction :

Laurence BERTHU, Serge DELAGRANGE, Claire de VERTAMONT,
Eddy LIEVENS, Michèle VANDEN DUNGEN, Georges WARRENNE

Collaborateurs :

Nora ANDERSEN, Sanya BECHET, Marc DANVAL,
Guillaume ELLAIRE, Denis METTEN, David TEMPLAR

THE BRUSSELS MAGAZINE est édité par:
F.C.H. INTERNATIONAL PRESS
Avenue Albert 271 - 1190 Bruxelles
☎ 02.343.50.43
www.thebrusselsmagazine.be

Mensuel paraissant le 1er vendredi du mois

Editeur responsable: C. Farinone

Abonnement annuel:

Belgique: 40 € Autres pays : 48 €

Compte bancaire : 210-0460423-16

THE BRUSSELS MAGAZINE est un nom déposé. Toute reproduction, même partielle, des textes et photos, est strictement interdite, sauf accord préalable écrit de la Rédaction. ©

THE BRUSSELS MAGAZINE et F.C.H. INTERNATIONAL PRESS sont des marques commerciales et de services qui appartiennent en totale exclusivité à la F.C.H. INTERNATIONAL.

Ils ont choisi notre magazine pour vous informer. Ils ont du talent et un savoir-faire inégalé: ce sont nos annonceurs. Ils privilégient la qualité et l'authenticité: ce sont les produits présentés dans nos rubriques.

Nous les sélectionnons pour vous. Ils ont notre confiance, ils méritent la vôtre.

Sommaire

A la Une de l'Automobile	4
Vitrine des nouveautés	5
Cadeaux Saint Valentin	6 - 7
Flash News	8 - 24 - 26
Sur les Planches	9
Les Plaisirs de la Table	10 - 25
Bruxelles, où le passé est un présent pour l'avenir	12
Soins visage et corps	13 - 17
Mode : bientôt le printemps	14
Les cahiers « Beauté »	15
Les prescriptions du bien-être	16
Chronique littéraire	18
Evasion en France	19
EEC - NATO Information	20
Entreprises, Affaires et Finances	21
Saint-Jean-de-Luz au Pays basque	22 - 23

Editorial

Mois le plus court, mois de l'amour – pour les personnes qui ont le bonheur d'aimer et d'être aimées en retour –, nous voici déjà en février!

Février – le dernier mois complet d'hiver – annonce les réjouissances du carnaval, accompagné du congé de détente pour les étudiants : occasion, pour certaines familles, de goûter aux délices des premières vacances de l'année 2017, à la neige ou au soleil. Quant à celles restant en Belgique, «Anima» ravira aussi bien les parents que leurs enfants.

Le printemps n'étant plus très loin, le Salon « Batibouw » arrive à point nommé pour nous rappeler qu'il est temps de penser à aménager l'intérieur ou l'extérieur de nos petits nids douillets. « Eurantica » suivra, en mars, pour parfaire la décoration intérieure de nos demeures.

1	3
2	4

Photos de couverture : 1. Toile 60 x 60 cm, ca. 1900 - © Theophile Alexandre Steinlen - © Photo: Isabelle Arthuis (Musée du Chat - page 12) / 2. Coeur Saint Valentin - Alex 80 (© Wikipedia Commons) / 3. Festival Anima 2017 (page 24) / 4. Gallery de Potter d'Indoye - © Eurantica 2017 (page 26)

Théâtre Royal des Galeries

Directeur : David Michels

Du 8 février au 5 mars 2017

UN TEMPS DE CHIEN



Christel Pedrinelli, Cécile Florin,
Sophie Delacollette, Frédéric Nyssen

Mise en scène : **Fabrice Gardin**
Décor et costumes : **Lionel Lesire**

➤ www.trg.be
02 512 04 07
du mardi au samedi de 11h à 18h
Galerie du Roi, 32 à 1000 Bruxelles



L'automobile reste une priorité et le moyen de transport préféré des Belges; 83% des ménages possèdent une voiture. Un constat confirmé par les chiffres enregistrés lors du 95e Salon de l'Auto de Bruxelles marqué par une affluence record et une fréquentation de quelque 438.000 visiteurs. Cette édition 2017 a été, par excellence, un magnifique lieu de découverte de nouveaux modèles, de nouvelles options et de conditions d'achat attractives. Et si ce salon était – comme c'est le cas toutes les années impaires – axé sur les utilitaires légers, les véhicules de loisirs et les motos, bien d'autres modèles y étaient également exposés.

C.FARINONE

Le véhicule électrique Ecar

L'Ecar est un véhicule 100% électrique conçu et réalisé en Belgique. Un premier prototype, présenté au Salon de l'Auto de Bruxelles en janvier 2015, avait fait grande sensation et la décision d'assurer sa commercialisation avait alors été prise. La société Ecar Belgian Green Vehicle rassemble quatre investisseurs-fondateurs belges, tous impliqués dans les énergies renouvelables et/ou le secteur de la mobilité. Ecar s'engage dans un projet sociétal avec une fabrication locale, de la main d'œuvre locale pour un marché local et ambitionne la réduction de l'impact de la mobilité sur le milieu.

L'Ecar 333 est un véhicule à la carrosserie en lin, intégrant les nouvelles technologies et utilisant l'électricité comme unique carburant. Ce véhicule a été conçu pour être très économique et le plus rationnel possible. Il est composé de matières bio-sourcées et recyclées. Ecar pro-

pose des tarifs abordables en fonction de l'autonomie souhaitée, pouvant aller de 150 à 300 km. L'Ecar se décline en véhicule utilitaire, de liaison ou de loisir. Un seul châssis peut recevoir plusieurs finitions de carrosserie. De plus, le véhicule est facile d'entretien et son assemblage fait appel à des composants existants.

Les trois véhicules exposés, en première mondiale au Salon de l'Auto 2017, ont trouvé acquéreurs. Il s'agit de la E333a, une urbaine à trois portes, de 150 à 300 km d'autonomie; la E332r qui est un roadster de luxe avec intérieur cuir et lin, doté de 300 km d'autonomie; et la E311u, une version utilitaire d'une capacité de chargement de près de 1.600 litres et d'une autonomie de 150 km (photo).

Ecar a pour objectif de vendre 50 exemplaires en 2017. La société s'associera avec un industriel pour préparer la production de série en 2018. Le but est d'atteindre une fabrication de 500 unités à l'horizon 2020. ■



BMW Série 5

BMW a présenté au Salon, en première européenne, la 7e génération de la Série 5 qui fait la part belle aux nouvelles technologies et est plus légère que la précédente version grâce à un usage plus intense d'aluminium

ment. Dès son lancement en ce mois de février, les versions essence 530i et 540i ainsi que les versions diesel 520d et 530d sont disponibles. La 520d développe 190 ch et sa consommation normalisée est de 4,1 l/100 km en



et d'acier à haute limite élastique. Son Cx de 0,22 lui assure une bonne pénétration dans l'air. Une nouvelle berline se distinguant par une technologie moderne dont, par exemple, les 4 roues de direction active, une pantoïe de systèmes d'aide à la conduite et au parking, des sièges avec 8 programmes de massage, ainsi qu'un système infodivertissant avec contrôle gestuel. Avec ses motorisations à la fois puissantes et sobres, alliées à des technologies de pointe, la nouvelle BMW Série 5 constitue une référence dans son seg-

boîte manuelle (108 g CO₂/km) et 4,0 l avec la boîte « steptronic » (107 g CO₂/km). Le 2.0 l essence de la 530i a une puissance de 252 ch et affiche une consommation normalisée de 5,4l/100 km (126 g CO₂/km). La 530d développe 265 ch et la 540i, 340 ch. Au mois de mars, la BMW 530e iPerformance plug-in hybride sera également disponible. Avec des émissions limitées à 44 g de CO₂ au km et une consommation moyenne de 1,9 l/100 km, ce modèle hybride pourra parcourir 50 km en mode entièrement électrique. ■



Jaguar F-Type

Première mondiale au Salon de l'Auto, la nouvelle Jaguar F-Type. Un modèle pas entièrement neuf mais plutôt un lifting de la F-Type, dont la gamme propose des voitures de sport – coupé et cabriolet – avec des performances exaltantes, une maniabilité irréprochable, ainsi qu'un raffinement et une convivialité remarquables au quotidien. Les nouveaux phares à LED mettent en valeur l'extérieur du véhicule avec élégance et puissance et les nouveaux pare-chocs avant confèrent à la F-Type un nouveau look distinct. A l'intérieur, le confort et le style sont renforcés par des nouveautés comme les sièges aux lignes épurées qui sont à la fois plus légers, spacieux et confortables. Le puissant système d'info-divertissement de nouvelle génération « touch pro » super-rapide permet de rester connecté et de se divertir simultanément. La nouvelle gamme F-Type est commercialisée au cours de ce premier trimestre 2017.

Pour marquer l'introduction de la nouvelle gamme F-Type, Jaguar a développé l'édition de lancement F-Type 400 Sport. Proposée à travers le monde pour une année-modèle seulement, cette voiture comprend une version revalorisée

du moteur 3 litres V6 suralimenté avec une puissance maximum augmentée de 380 ch à 400 ch. Choix est donné entre la traction arrière et la transmission intégrale, en fonction du style de conduite privilégié, et tous les modèles bénéficient de la boîte « quickshift » à 8 vitesses et du différentiel autobloquant mécanique.

Le surplus de puissance est complété par un châssis revalorisé comprenant le système de freinage « super performance » doté d'étriers noirs et du logo 400 Sport, des jantes 20 pouces en finition «dark grey satin» et le système « configurable dynamics » permettant aux conducteurs de sélectionner des réglages individuels pour l'accélérateur, la boîte de vitesses, la direction et les amortisseurs.

Les badges 400 Sport distinctifs en « yellow » et « dark grey » à l'avant et à l'arrière laissent deviner les 400 ch dissimulés sous le capot en coquille et viennent parfaitement compléter le choix des peintures extérieures. Un emblème 400 Sport supplémentaire est appliqué sur le volant à fond plat, la finition de la console centrale en aluminium brossé noir et les plaques de seuil. ■

Vitrine des nouveautés



Séduisant cocktail floral et fruité, *Mademoiselle Azzaro* est une Eau de Toilette « coup de cœur » signée **Azzaro**. Féminine et légère, cette fragrance incarne la grâce et la joie de vivre de la Parisienne. Elle présente un caractère pétillant et lumineux autour de la fleur de mandarinier et de la fraîcheur fruitée de la pêche. En son cœur : une note de fleur de seringa sublimée par la délicatesse de la pivoine et du bois d'iris. Suivie d'un sillage subtilement enrobé d'une pointe de caramel.



Quintessence de l'esprit *Dahlia Divin* de **Givenchy**, *Dahlia Divin Le Nectar de Parfum* est un hymne à la beauté, un élixir d'une éblouissante luminosité. Cette fragrance s'ouvre sur une fleur d'or – le mimosa –, puis le jasmin et la rose prennent place dans son cœur. Un somptueux bouquet floral qui évolue peu à peu vers un fond plus soutenu et rond, associant vétiver, bois de santal et fève tonka, le tout sublimé de vanille et de musc.

Dernier-né des parfums masculins **Gucci**, l'Eau de Parfum *Gucci Guilty Absolute* arbore des notes boisées ultra-sèches profondes et complexes, associant la chaleur du bois traditionnel à un accord de cuir et aux riches accents ambrés de l'extrait naturel de cyprès de Nootka. Trois variétés d'huiles essentielles de patchouli et de vétiver viennent intensifier la composition de la fragrance.



Nouvelle création **Armani**, s'inscrivant dans la lignée *Code et Profumo*, *Armani Code Colonia* est une fougère Cologne salicylée avec un départ très hespéridé sur un fond sensuel boisé ambré. Une fragrance masculine lumineuse qui s'ouvre sur un accord de bergamote, mandarine et poivre rose. Son cœur frais et aromatique mêle sauge scolarée et fleur d'oranger, avant que ne se dévoile un sillage boisé léger d'amberwood, fève tonka et héliotrope.



Une symphonie de notes florales, fraîches et musquées caractérise cette nouvelle fragrance *Jimmy Choo L'Eau*. Une Eau de Parfum **Jimmy Choo** qui évoque une féminité radieuse. Les notes de tête de fleur d'hibiscus et de bergamote s'unissent à la nectarine et à la pivoine au cœur du parfum. Puis, les accents fruités et floraux se marient aux notes de fond envoiées de bois de cèdre et de musc.



Edition limitée du printemps chez **Elie Saab** : *Resort Collection Elie Saab Le Parfum* qui célèbre le glamour du tapis rouge en parant son iconique signature de fleurs blanches aux reflets carmin. Un parfum féminin, floral et fruité, ponctué d'un accord de mandarine rouge d'Italie et de frangipanier en note de tête. Nectar de grenade et lumineux bouquet de jasmin et de fleurs d'oranger en note de cœur, suivie d'une note de fond de patchouli d'Indonésie.

Plus fraîche et fusante que l'eau de parfum, *La Nuit Trésor* Eau de Toilette de **Lancôme** séduit par ses tonalités vertes et acidulées. C'est un floral-fruité-musqué créé à base d'essence de rose damascena, enivrée par trois accords fruités : framboise, cassis, litchi. Une senteur rafraîchie par des agrumes pétillants, dont la bergamote, et éclairée par un bouquet de pivoine et de muguet. Et dont le sillage final mêle patchouli, vanille et muscs blancs.



Potion aphrodisiaque provocatrice et envoiée qui éveille tous les sens, ce parfum *Pure Aphrodisiaque* d'**Agent Provocateur** est une Eau de Parfum féminine, romantique, florale et fruitée, aux accents de musc, qui laisse derrière elle un sillage de désir et de séduction. Une fragrance s'ouvrant sur un mélange de mandarine, poire et rhum, suivi d'une note de cœur florale composée de jasmin et d'orchidée sauvage. Sa note finale boisée marie musc et ambre.



Cadeaux Saint Valentin



La *Petite Robe Noire Eau de Parfum Intense* de **Guerlain** est un floral construit sur un accord barbe-à-papa se mêlant à la Guerlinade, comme une alliance exquise de notes gourmandes de vanille et d'essence de rose bulgare, enrichie d'une pointe de bergamote. L'accord s'habille d'une note myrtille pétillante et la senteur repose, ensuite, sur plus d'intensité émanant d'un accord bois de santal-patchouli, rehaussé de muscs blancs.



Issu de la collection « *Blind for Love* » de **Gucci**, ce pendentif est réalisé en argent massif et arbore des motifs gravés, rehaussés d'une finition aureco noire.



L'Eau de Parfum *Close Up* d'**Olfactive Studio**, dont la composition savoure les contrastes et les changements de polarités, est un ambré faisant de la fraîcheur une complice. Une fragrance qui s'ouvre sur des notes de café vert, épices et cerise griotte. Son cœur mêle tabac blond, cèdre, patchouli et rose, alors qu'un accord d'ambre, de musc animalisé et de fève tonka caractérise son sillage final. (www.viak.be)



Montre **Blancpain** dédiée à l'amour et à la passion : garde-temps, de 29 mm de diamètre, proposé sur bracelet alligator et dont la lunette et les cornes en acier sont serties de 68 diamants, le cadran en nacre de 8. L'aiguille des secondes est une flèche symbolisant la transmission de l'amour et un cœur orné de 19 rubis embellit le cadran à 12 heures. Le fond saphir laisse apparaître une masse en or gris.



Arme de séduction fatale que cette nouvelle Eau de Parfum *Jeu d'Amour Félin* de **Kenzo**, dans son flacon noir bleuté. Une fragrance à l'envolée gourmande de mara des bois (fraises), thé blanc et clémentine. Suivie d'un sillage floral aux accents voluptueux de tubéreuse, pivoine rouge et jasmin, et d'une note finale associant ambre, patchouli et muscs.



Alliance de l'or rose et de brillants pour cette bague serpentini proposée par les Joailliers **Tollet**.

Boucles d'oreilles en émail multicolore sur or jaune, issues de la collection « *Hundertwasser* » de **Freywille**.



Lunettes solaires aux formes élégantes choisies dans la nouvelle collection **Just Cavalli** : modèle épais en œil de chat associé à un concept innovateur inspiré des années 80 qui, grâce à une technique sophistiquée, crée un spectaculaire effet 3D dans la face supérieure.



Vaste choix d'alliances « *Rainbow* », en or blanc, or jaune, or rose ou or oxydé, serti de diamants ou de pierres fines... Des créations signées **Leysen Joailliers**.



Nouveau parfum féminin de **Narciso Rodriguez**, *Fleur Musc for Her* est une essence florale, boisée et musquée. Une fragrance romantique à la note de tête ponctuée de poivre rose, un cœur mettant en exergue la pivoine et la rose. Et un fond aux accents de patchouli apportant un soupçon de mystère, tandis que l'ambre lui confère son caractère charnel et le musc contribue à renforcer son côté animalier et sensuel.



Neuhaus : Cocktails for Lovers

Le Maître Chocolatier de Neuhaus a développé deux nouvelles pralines inspirées de cocktails festifs (mojito et bellini) ainsi qu'une praline couleur de l'Amour. Ces trois créations Saint Valentin sont en forme de coeur et sans alcool. Chaque praline-coeur est composée de deux parties qui, mélangées l'une à l'autre, révèlent une association de saveurs exquises.

Virgin Mojito est une ganache de chocolat blanc à la menthe associée à une ganache de chocolat noir et citron vert, le tout enrobé de chocolat noir intense. *Virgin Bellini* associe un coulis de pêche de vigne à un praliné d'amandes croustillant, le tout enrobé de



chocolat au lait onctueux. *Raspberry & Caramel* est un coeur rouge au chocolat blanc, garni d'une ganache à la framboise acidulée de Pologne et d'un caramel d'Isigny légèrement salé rehaussé à la vanille de Madagascar.

Ces nouveautés, de même que les pralines de l'assortiment traditionnel, sont proposées pour la Saint Valentin dans une coque en chocolat en forme de coeur, décorée à la main d'éclats de noisettes, d'amandes et de framboises acidulées. Cet écrin, tout en chocolat (noir ou au lait), peut contenir environ 225 grs de pralines. ■

Godiva : Buffet de Gâteaux

Lancement d'une édition limitée Godiva, spécialement pensée pour la Saint Valentin: *Buffet de Gâteaux*, une nouvelle collection de pralines inspirée de recettes de gâteaux. Chacune étant garnie d'une ganache, ou d'un praliné traditionnel, enrobé de chocolat belge noir, blanc ou lait. Cet assortiment de pralines rend hommage à la tradition du high-tea (goûter dînatoire). Ces pralines sont disponibles en cinq parfums. *Crème Brûlée*, un praliné onctueux au chocolat noir mélangé à un praliné au chocolat blanc et aux amandes, sublimé par des amandes caramélisées dans une coque de chocolat au lait aux arômes fruités. *Cheesecake* au citron, une ganache



au cheesecake au citron façon New York et zeste de citron enrobés de chocolat au lait. *Sachertorte*, une coque de chocolat noir garnie d'une ganache au chocolat noir intense et d'une crème légère au chocolat. *Shortcake à la fraise*, ganache au chocolat blanc et au shortcake à la fraise, mariée à une crème à la fraise; le tout enrobé d'une fine coque de chocolat blanc. *Paris-Brest*, coque de chocolat au lait fourrée d'un praliné aux chocolats noir et blanc avec amandes, rehaussé d'amandes caramélisées. Elles sont présentées dans d'élégants coffrets-cadeaux. ■

Delhaize - Brussels Airlines : b.giftbox Valentin

Delhaize s'associe à Brussels Airlines pour lancer la *b.giftbox Valentin* : un coffret renfermant une boîte de biscuits petits coeurs de beurre au chocolat de la marque «Taste of Inspirations», accompagnée d'un bon pour un vol aller-retour, pour 2 personnes, pour un city-trip romantique dans une des 39 villes européennes desservies par la compagnie



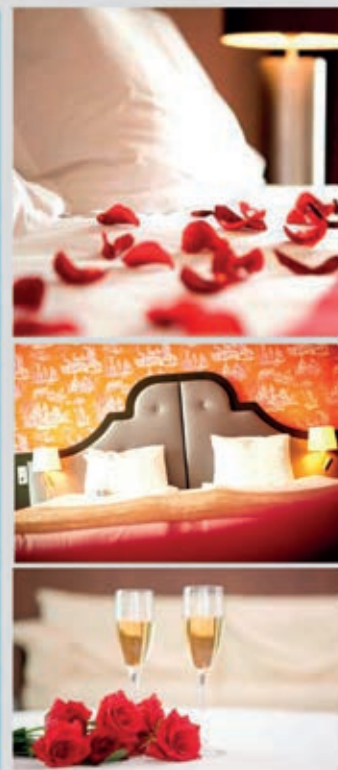
aérienne. Un cadeau représentant une valeur de 199 €. Le coffret est en vente en exclusivité sur l'eshop de Delhaize (www.delhaize.be) et peut être retiré en magasin (Collect) ou livré à domicile (Home Delivery). Avis aux chanceux... 30 *b.giftbox Valentin* peuvent être remportées via un concours sur le site Delhaize entre le 26 janvier et le 5 février. ■

OFFRE SPECIALE POUR LA SAINT-VALENTIN

BRUXELLES
Faites de la Saint Valentin un moment inoubliable grâce à notre offre spéciale et venez découvrir le charme romantique de notre capitale avec votre bien aimé.
Validité de l'offre
10.02.2017 - 11.02.2017
14.02.2017
17.02.2017 - 18.02.2017
THON HOTEL BRISTOL STEPHANIE
Notre offre comprend

- Une nuit dans une très belle chambre légèrement décorée
- Un enregistrement dans une chambre Superior (sous la disponibilité)
- Le Menu Saint Valentin (4 services pour 2 personnes dans le Restaurant "91 - Ninety One" - boissons non comprises)
- Le Petit Déjeuner Buffet pour 2 personnes
- Le lit couvert de pétales de rose et une ambiance romantique
- L'accès gratuit au fitness et au sauna
- Le départ tardif jusqu'à 15,00 h

Prix : à partir de € 199,00 suivant la disponibilité
*Les prix comprennent le TVA mais non le taxe de séjour
*Les réservations peuvent être annulées gratuitement jusqu'à 30 jours à la date de l'arrivée.



THON
Hotel Bristol Stephanie

Avenue Louise 91-93, B-1050 BRUXELLES
Tel. +32 (0)2 700 78 78
E-mail: reservations@thonhotels.be

Menu Saint Valentin - Restaurant « Ninety One » 10, 11, 14, 17 et 18 février 2017

Mise en bouche et coupe de champagne maison
Kibe de crabe des neiges au shitake, houmous d'aubergine, tzatziki de brebis à la menthe
Cappuccino de racines de persil, accompagné de croustillants de Saint-Jacques aux épices
Harmonie de filet de Dorade Royale à la pâte d'olives de Kalamata, duchesse de pommes douces au curry, bisque de crevettes grises
Partage du coussin d'Amour à la mousse de champagne rosé, coeur chocolat blanc au bleuets, coulis exotique au gingembre
Moka & Mignardises

44,00 € par personne (hors boissons)



Franche-Comté / Besançon

© CRT Franche-Comté

Cap sur les vacances estivales

C'est à *Brussels Expo* - dans les palais 3, 4 et 5 au plateau du Heysel -, que se tient, en ce début de mois de février, le *Salon des Vacances*, où les visiteurs trouveront les dernières tendances du secteur touristique et des loisirs. Une édition placée sur deux thèmes - les Citytrips et le mariage - et proposant toutes les destinations, proches et lointaines pour s'évader du quotidien ainsi que toutes les destinations « mariage et lune de miel » pour un voyage de noces réussi. Autre spécificité de ce *Salon 2017*, l'ouverture de deux nouveaux villages « nature & découverte » et « camping & caravaning ».

C'est la Belgique qui est mise à l'honneur cette année. Toutes les suggestions de voyages et découvertes, tant en Flandre, qu'en région bruxelloise ou en Wallonie, sont regroupées au palais 3.

Comme de coutume, le palais 4 est réservé à la France. Toutes les régions de l'Hexagone y sont particulièrement représentées. C'est notamment le cas du Pas-de-Calais, Nord et Somme Tourisme qui célébreront, entre autres, le centenaire de la Bataille d'Arras et

l'ouverture des maisons éclusières dans la Somme. Ou encore la Saône-et-Loire qui, avec son patrimoine gastronomique, culturel et naturel, est devenue une destination vacances à part entière, et plus seulement une étape de voyage comme jadis. Les destinations Bourgogne et Montagnes du Jura participent aussi au salon : 14 partenaires bourguignons et 10 pour les Montagnes du Jura y présenteront leur offre culturelle, gastronomique et de loisirs nature sur deux stands côte à côte. L'occasion de découvrir les nouveautés et les grands événements qui rythmeront l'année 2017 dans la nouvelle grande région Bourgogne-Franche-Comté. Comme, par exemple, la création du nouvel *Espace des Mondes Polaires* dans la station des Rousses, où de grandes expéditions scientifiques sont mises à l'honneur, ainsi que la célébration du 60e anniversaire de l'AOC volaille de Bresse. Le *Salon des Vacances* est ouvert au public du 2 au 5 février, de 10h à 18h. ■

C.F.

(Info : www.salondesvacances.eu)

La fête à Océade en février

A l'occasion des congés de carnaval - du 27 février au 5 mars inclus -, l'ambiance sera festive à *Océade*, situé sur le plateau du Heysel. En plus des activités habituelles qui y sont proposées, dont la glissade sur 640 m de toboggans, d'énormes bulles de savon prendront le parc aquatique d'assaut et ce, à raison de quatre fois par jour. Pour les visiteurs, petits et grands, le défi consistera à les attraper, à les faire éclater ou à danser autour, au rythme d'une trépidante musique de carnaval. ■

C.F.

(Info : ☎ 02 478 43 20
www.oceade.be)



Voyages-sncf.com ouverture des ventes des billets de train pour l'été



Le voyage en train est synonyme de détente et aussi d'économie si le billet est acheté au bon moment. Le prix des billets de train n'augmente pas automatiquement en fonction de la saison, mais le tarif est surtout lié à la disponibilité. Il est donc conseillé de réserver son billet dès que possible. Mais attention, les transporteurs ne mettent pas leurs billets en vente aux mêmes dates. Il est donc primordial de s'informer combien de temps à l'avance les billets sont disponibles à la réservation pour bénéficier des meilleurs prix.

avant la date du voyage.

Thalys - Lignes Thalys de et vers la Belgique : 4 mois avant la date du voyage.

TGV Italie - France - Lignes vers l'Italie au départ et vers la France : à partir du 2 mars, pour des trajets entre le 2 juillet et le 27 août 2017.

TGV Allemagne - France - Lignes entre la France et l'Allemagne : 4 mois avant la date du voyage.

TGV Lyria - Lignes de et vers la France et la Suisse : à partir du 2 mars, pour des trajets entre le 2 juillet et le 27 août 2017.

SNCF en collaboration avec



Voyages-sncf.com a sélectionné quelques-uns des principaux transporteurs européens et leurs dates de mise en vente des billets pour les vacances d'été 2017 :

SNCF TGV - Lignes vers le Sud et le Sud-Est de la France (Nice, Marseille, Toulon, Hyères et Menton, au départ de Paris) : à partir du 2 février, pour des voyages entre le 30 juin et le 27 août 2017.

TGV Belgique - Lignes entre la Belgique et la France : 3 mois

RENFE - Lignes de et vers la France et l'Espagne : à partir du 2 mars, pour des trajets entre le 2 juillet et le 27 août 2017.

OUIGO - Lignes vers la Côte Atlantique et la Bretagne, intra-France : à partir du 15 mars, pour des voyages entre le 2 juillet et le 9 décembre 2017.

SNCF TGV - Lignes nationales vers l'Ouest, l'Est et le Sud de la France : à partir du 30 mars, pour des voyages entre le 30 juin et le 27 août 2017. ■

C.F.

Expo

Espace Bauthier à Ittre

«That being said...»

Robert Quint

Fabrice Gardin

Ittre - Espace Bauthier

Du 28 janvier au 19 février 2017

ROBERT QUINT est un artiste plasticien allemand vivant en Belgique. Il est diplômé de La Cambre à Bruxelles et du Maryland Institute College of Art de Baltimore.

Le travail de Robert Quint apparaît de prime abord enjoué, ludique, parfois naïf. La couleur est étonnante, contrastée. La matière est fluide. La forme successivement mise en perspective ou aplatie dans des envolées légères crée un rythme énigmatique et joyeux.

Et pourtant, au cœur de cette apparente naïveté surgissent des zones d'interrogations. L'œuvre affiche un monde en creux, rempli tout à la fois d'ironie et de candeur, d'ombres et de lumières. Robert Quint puise dans le répertoire iconographique de son quotidien et superpose, associe ou entremêle.

Il sera accompagné de FABRICE GARDIN qui présente des acryliques sur bois et des empreintes sur feuilles noires. Petites visions lyriques d'un monde saturé d'images.

Du 28 janvier au 19 février 2017

«That being said...»

Robert Quint

Fabrice Gardin

Peintures

Les samedis et dimanches de 14h à 17h, en semaine sur rendez-vous

Salon de l'Espace Bauthier 016 rue de la Montagne 1400 Ittre

Parking : Petit contournement Prô de l'Aïte et personnes à mobilité réduite à l'Espace Bauthier

Info : 067/64 73 23 - www.ittreculture.be - info@ittreculture.be

Un partenaire du Centre Culturel et de l'Échevinat de la Culture de la Commune d'Ittre.



Théâtre Royal des Galeries

Du 8 février au 5 mars, on y découvre la pièce « *Un temps de chien* » de Brigitte Buc, mise en scène par Fabrice Gardin.

Hélène est une femme d'affaires débordée par son travail et sa famille. Au bord de l'implosion, elle tente désespérément de donner le change par un optimisme forcené. Loulou, mère célibataire, travaille dans un magasin de lingerie, ignore le monde qui l'entoure et n'aime que son fils. Gabrielle est seule et un peu paumée. Elle est méfiante: elle ne fait confiance ni à l'existence en général, ni à ses semblables en particulier.

Un matin de septembre, ces trois femmes, que rien ne destinait à se rencontrer, se retrouvent dans l'arrière-salle d'un café parisien. Le huis clos s'installe. Les regards se croisent et les langues se délient. Alors qu'elles s'étaient, de prime abord, regardées en chien de faïence, elles vont finalement se donner un sacré coup de main pour traverser une période délicate de leur vie, sous l'œil narquois d'un garçon de café en pleine crise de misogynie aigüe. Un burn-out et une tempête de neige plus tard, la vie semble avoir pris un tout autre cours. Ce qui s'annonçait comme une journée pourrie à tous points de vue, deviendra un des moments les plus joyeux de leur existence. « *Un temps de chien* » est une plongée directe dans le monde d'aujourd'hui, ne laissant rien passer des grands thèmes qui agitent notre société actuelle.

Cette pièce est interprétée par Christel Pedrinelli (Hélène), Cécile Florin (Gabrielle), Sophie Delacollette (Loulou) et Frédéric Nyssen. Le décor et les costumes sont de Lionel Lesire.

(Info : ☎ 02 512 04 07)

La Samaritaine

C'est la création belge « *La liste de mes envies* », bestseller de Grégoire Delacourt, adapté pour la scène par Lorette Goosse et

mis en scène par Christian Dalimier, qui est à l'affiche jusqu'au 12 février. Seule en scène, Lorette Goosse incarne plusieurs personnages : des portraits attachants qui tendent à faire découvrir, aux spectateurs, un quotidien qui pourrait être celui de n'importe quelle famille normale. L'héroïne s'appelle Jocelyne et est une modeste mercière vivant à Arras. Elle est mariée à Jocelyn, son premier amour, ouvrier dans une



usine de la ville. Ils sont parents de deux grands enfants. Un jour, Jocelyne achète un billet de loto et remporte la somme de plus de

18 millions d'euros. Elle hésite à encaisser le chèque, paniquée par l'ampleur des bouleversements qu'elle entrevoit en imaginant son existence future. Elle rédige alors la liste de ses besoins et de ses envies. Finalement, elle décide de ne rien changer à sa vie par peur de mettre en péril son bonheur. Pourtant, Jocelyne découvre que son chèque a disparu...

(Info : ☎ 02 511 33 95)

Théâtre Varia

Présentation dans la grande salle, du 16 au 20 février, du spectacle « *Les Animals* », mis en scène par Jean Boillot et composé de deux brèves pièces d'Eugène Labiche, qui s'enchaînent sans entracte. A savoir « *La dame au petit chien* » (1863) : Roquefavour, jeune peintre endetté, se met en gage, lui et ses meubles, chez M. Fontenage, son créancier. Il s'installe confortablement chez ce bourgeois très cynique et cherche à séduire son épouse qui s'avère ne pas être une proie facile. Et « *Un mouton à l'entresol* » (1875) : un couple de bourgeois (les Fougallas) engage à son service un couple de domestiques, Falingard et Marianne. Mais rien n'est vrai dans cette situation de départ. Falingard n'est pas marié à Marianne et cherche un lieu pour

mener à bien des expérimentations animales. Fougallas, quant à lui, ne cherche qu'à assouvir ses désirs sexuels et harcèle Marianne...

Ces deux pièces ne mettent pas seulement en lumière le « parasite » venant s'incruster chez son hôte et profiter de ses biens, mais également les désirs, les pulsions, l'animalité, ce qui parasite et ronge l'homme de l'intérieur. Si les textes de Labiche déclenchent le rire, la mise en scène du spectacle est révélatrice d'une inquiétude toujours actuelle, celle d'une absence de maîtrise de l'homme, sur le monde et sur lui-même, qui le plonge dans le chaos. Un spectacle joué par Guillaume Fafiotte, Philippe Lardaud, David Maisse, Nathalie Lacroix et Isabelle Ronayette.

(Info : ☎ 02 640 35 50)

Théâtre Saint-Michel

Pièce de théâtre sous forme de cabaret et dans laquelle la gent féminine se montre sous tous ses aspects. « *Le cirque des femmes* » est un spectacle de et avec Charlotte Devyver, Sophie Doyen, Micheline Mordenfeld, Ann Vandenplas et est dirigé par Alexis van Stratum.

Mélangeant tant le drame que l'humour - à travers des textes inédits, des chansons et des scènes non verbales - des dizaines de portraits de femmes séduisantes, mordantes, hypocrites, honteuses, violentes, militantes, travailleuses, chômeuses, danseuses, célibataires, aimantes, désespérées, amantes délaissées, ... sont à découvrir du 9 au 17 février.

(Info : ☎ 02 737 04 40)



Théâtre Royal du Parc

C'est la création « *Antigone* » qui est actuellement présentée par la Compagnie José Besprosvany. L'occasion de (re)découvrir la plus notable des pièces du répertoire de Sophocle - principal représentant, avec Eschyle et Euridipe, du théâtre grec - proposée dans une traduction de Florence Dupont et dans une mise en scène et une chorégraphie de José Besprosvany.



© Lander-Loeckx

Ce dernier, tenant à en souligner la dimension contemporaine, a choisi une présentation non pas en costumes d'époque mais bien d'aujourd'hui.

Antigone refuse obstinément de se soumettre aux lois civiles et rend les honneurs funèbres à son frère Polynice, malgré l'interdiction du maître de Thèbes et souverain tyrannique qu'est Créon.

Pour ne pas avoir respecté la loi, la jeune Antigone est murée vivante. Troublé par les avertissements du divin Tirésias, Créon revient sur sa décision, mais trop tard... Il est puni : son fils et sa femme meurent. L'opposition de l'Etat et du divin fonde l'action de ce spectacle qui mêle les vers de Sophocle, la danse et la musique. Il est interprété par Toussaint Colombani, Charles Cornette, Héloïse Jadoul (Antigone), Gauthier Jansen, Elisa Lozano Raya, Isabelle Roelandt et Georges Siatidis (Créon), accompagnés par les danseurs Marta Almeida, Harlan Rust, Gabriel Nieto, François Prodhomme, Lisard Tranis et Brice Taupin. Ce spectacle est à l'affiche jusqu'au 18 février et puis sera présenté à l'Aula Magna (Louvain-la-Neuve) du 9 au 16 mars.

(Info : ☎ 02 505 30 30)

Mimy VD.

Yves Mattagne crée des menus pour Brussels Airlines

Les passagers voyageant avec la compagnie aérienne *Brussels Airlines*, en *Business Class*, vers l'Afrique, le Canada, les USA ou encore l'Inde, peuvent déguster des menus du chef *Yves Mattagne*. De janvier à fin juin, le chef étoilé concevra, chaque mois, de nouveaux plats qui seront servis à bord de la *Business Class* et ce, sur tous les vols long-courrier de la compagnie aérienne. *Yves Mattagne* est déjà le huitième chef étoilé qui crée des menus pour *Brussels Airlines*. Précédemment, la compagnie aérienne a déjà travaillé, entre autres, avec *Peter Goossens*, *Pierre Résimont*, *Geert Van Hecke* et *Dimitri Marit*. Le concept est fort apprécié par les passagers. Ce sera l'occasion à nouveau de montrer au monde ce que la capitale belge - et la Belgique entière - a à offrir au niveau culinaire. La collaboration avec des chefs étoilés belges n'est qu'un exemple parmi d'autres de la façon



dont la compagnie *Brussels Airlines* fait la promotion de la Belgique. Ce ne sont pas uniquement les plats servis qui sont belges, la compagnie propose également des bières belges et l'uniforme de son personnel est composé de robes et de chaussures de *Xandres*, *Bellerose* et *Ambiorix* : des entreprises belges. En outre, *Brussels Airlines* opère des vols avec des avions aux couleurs de *Tintin*, *Magritte* et des *Diables Rouges*. ■

C.F.

(www.brusselsairlines.com)

Pause gourmande dans le Thalys

Pour renouveler son offre d'encas servis en dehors des heures de repas, *Thalys* a choisi de collaborer avec le chef français *Olivier Pichot*, dont les idées innovatrices et l'expérience dans des restaurants étoilés parisiens (*Le Taille-*

vent et *Le Trianon*) ont mené à la création d'une offre de qualité pouvant répondre aux attentes de tous les voyageurs, qu'ils soient Belges, Français, Néerlandais ou Allemands.

Simple à déguster entre deux emails et la lecture du journal ou d'un magazine, ces pâtisseries fines sucrées, mais aussi salées, sont présentées sur de nouveaux petits plateaux permettant de servir collation et boisson en un tour de main. Pour satisfaire toutes les envies, trois options sont systématiquement proposées : en-cas salé, sucré ou fruits accompagnés d'une mignardise, tous servis avec boisson chaude, soft, vin ou bière. L'offre étant adaptée au moment de la journée, le «*Gourmet*» est servi à tous les voyageurs de *Comfort 1*, entre chacun des trois repas principaux. ■

C.F.

(www.thalys.com)



Tarte aux légumes oubliés

Suggestions chez Delhaize

Tendance oblige, une soirée bulles et sushis reste le comble du raffinement à déguster à la maison. Pour la Saint Valentin, *Delhaize* lance le *Cava Hola ! Sushi*, un cava spécialement conçu pour se marier à merveille avec la délicatesse des sushis. Du 9 au 15 février, à l'achat d'une bouteille de ce cava, le client reçoit un panier de sushis en forme de cœur.

Sympathique pour démarquer la soirée, *Delhaize* a développé un duo pack cocktails «*Elle et Lui*». Le coffret renferme une miniature de gin et une bouteille de *Fentimans Tonic* à la rose pour elle; une miniature de



rhum ou de whisky avec une bouteille de *Fentimans Ginger Beer*, pour lui. Une petite boîte de chocolats *Guylian* vient compléter ce coffret. ■

C.F.

Torréfacteur et épicerie fine

Perpétuant la tradition familiale depuis 1864, la famille namuroise *Delahaut* met à l'honneur un savoir-faire artisanal plus tendance que jamais, pour une clientèle de plus en plus intéressée dans l'art de la confection du café. Au 19e siècle la *Maison Delahaut* torréfiait 5 à 6 sortes de café alors qu'actuellement ce sont 23 à 24 sortes de café qui y sont quotidiennement travaillées. Des cafés provenant essentiellement d'Amérique Latine (Costa Rica, Colombie, Nicaragua, Brésil) et d'Indonésie.

la vente de l'enseigne, les produits d'épicerie fine couvrant les 30 % restant.

Fort de son succès en région namuroise et dans quelques magasins tels *Rob* (Bruxelles), *Hesby Drink* (Hannut), *Gourmet Store* (Louvain-la-Neuve), la *Maison Delahaut* a ouvert une seconde enseigne au coeur de Bruxelles, idéalement située rue Marché aux Herbes, à deux pas de la Grand-Place. Plus petite que la boutique namuroise, elle propose néanmoins une douzaine de cafés ainsi que quelques produits d'épicerie fine originaux. La particularité de cette adresse bruxelloise est qu'en plus de la dégustation d'un café à tout moment de la journée, il est possible de composer des mélanges «sur mesure» aux goûts du client. Une fiche de dégustation est établie et chaque client peut avoir son café personnalisé et le faire torréfier à sa guise, en fonction de sa consommation et de l'évolution de ses goûts.



Aujourd'hui, en plus des cafés, divers produits d'épicerie fine - allant d'huiles rares à des confitures artisanales et autres biscuits ou thés de qualité - sont commercialisés par la *Maison Delahaut*. Les cafés et les thés représentent environ 70 % de

L'enseigne propose de magnifiques paniers-cadeaux, composés à la demande... Et notamment de belles suggestions pour la fête de Saint Valentin. ■

L.B.

(Info : www.cafesdelahaut.be)

La Belgique, une autre terre de café

La Belgique pose une nouvelle empreinte dans son identité gastronomique... Après le chocolat, les fromages et les bières, elle élargit sa notoriété grâce à un café *Nespresso* savamment vieilli sur nos terres. Le tout premier café *Nespresso* façonné par le temps en Belgique est l'*Edition Limitée Sélection Vintage 2011*. Il est réalisé à base de grains de café Arabica récoltés, il y a six ans, dans les plantations des hauts plateaux colombiens. Ces grains d'Arabica ont, ensuite, bénéficié de la patine du temps grâce aux technologies de pointe de l'entrepôt *Seabridge* à Zeebrugge, où le café a été stocké dans des conditions optimales.



Au terme de six années de vieillissement, ils ont développé des arômes complexes et un rare équilibre qui font honneur à son terroir d'origine, tout comme à sa terre d'affinage.

Avec l'*Edition Limitée Sélection Vintage 2011*, *Nespresso* présente pour la première fois un café vieilli dont la maturation s'échelonne sur plusieurs années. Il révèle un goût à maturité et un caractère boisé audacieux, des notes douces exquises et une texture d'une épaisseur distincte. ■

C.F.

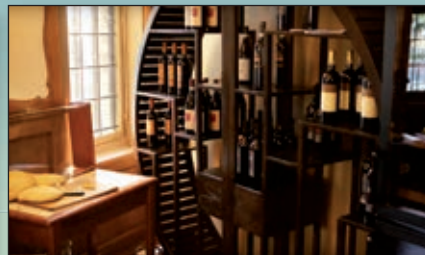
(www.nespresso.com)

La Nuova Piazza

RISTORANTE PIZZERIA



Restaurant italien au cadre élégant
avec magnifique terrasse orientée plein sud



Extraits de la carte

Scampi al limoncello	16,50 €	Osso bucco	18,50 €
Assortiment d'entrées froides	13,50 €	Saumon grillé, sauce au romarin frais	15,50 €
Vitello tonnato	12,00 €	Pizza (choix entre 15 suggestions)	8 à 14 €
Linguine aux fruits de mer	17,50 €	Belle sélection de vins, exclusivement italiens	



♥ Menu Saint Valentin ♥

Apéritif « ti amo »

Caramels de gorgonzola aux truffes noires OU duo de Carpaccio mer et montagne

Roulade de veau Giulietta OU tresses de rouget à la Casanova

Cœur de l'amour

(49,50 € par personne)

15 Place Meiser — 1030 Bruxelles — ☎ 02 732 07 09 — Fermé le lundi

Salon du Chocolat

Pour la 4^e année, Bruxelles accueille, en février, le *Salon du Chocolat*. Du 10 au 12 février, rendez-vous à *Tour & Taxis*, pour la célébration du chocolat belge, sous toutes ses formes et à toutes les saveurs! Plus de 110 participants - chocolatiers, chefs pâtisseries, confiseurs, designers et experts en cacao - seront regroupés, sur un espace d'environ 8.000 m², pour cette nouvelle édition, axée sur le thème « *Au coeur du chocolat bat le cacao* » et mettant en lumière l'actualité de la planète cacao ainsi que la démonstration de la créativité, l'avant-gardisme et la capacité d'innovation de toute une profession. Au programme : des défilés de robes en chocolat sur le thème « *Back to the future* » proposant des réalisations



de duos chocolatier-couturier; un espace « *Pastry Show* » où les visiteurs pourront suivre la réalisation de recettes par des

professionnels qui dévoileront leurs trucs et astuces; des conférences animées par des experts et traitant des subtilités du cacao et du chocolat; des ateliers gourmands et de découverte; des sessions « *café et chocolat* »; sans oublier les activités spécifiques pour les enfants et bien d'autres événements à découvrir sur les stands comme, entre autres, sur celui de *Leonidas* ou de *Neuhaus* qui fête ses 160 ans cette année. Mais la grande nouveauté de ce *Salon du Chocolat 2017* est l'ouverture des portes de sa soirée inaugurale au grand public et l'organisation de cette soirée (jeudi 9) en faveur du Télévie. ■

C.F.

(info. et programme : <http://brussels.salon-du-chocolat.com>)

Estampes japonaises au Musée du Cinquantenaire

Initialement programmée jusqu'au 12 février, la grande rétrospective consacrée aux es-



Utagawa Kuniyoshi (1797-1861) - Cent contes de fantômes - Suite de poissons rouges / chūban (25,3 x 18,1 cm) vers 1842

tampes japonaises - « *Ukiyo-e* » - est toujours à l'affiche au *Musée du Cinquantenaire*. En raison de son grand succès, elle est prolongée de trois week-ends supplémentaires : 18 et 19 février, 25 et 26 février, 4 et 5 mars. Les visiteurs ont donc six jours de plus pour (re)découvrir l'un des événements majeurs de la saison culturelle 2016-2017. Les estampes présentées sont d'une qualité exceptionnelle et proviennent de la propre collection des *Musées Royaux d'Art et d'Histoire*, mondialement réputée et qui n'a plus fait l'objet d'une exposition de cette envergure depuis *Europalia Japon* en 1989. De *Utamaro* à *Hiroshige*, en passant par *Harunobu* et *Hokusai*, tous les grands artistes japonais de l'estampe y sont représentés. ■

E.L.

(Info : ☎ 02 741 73 31 - www.mrah.be)

Alberto Saleh expose au Sablon

Alberto Saleh est un artiste belge, né à Anvers en 1974 dans une famille d'origine libanaise. Il travaille dans le secteur du diamant et est, depuis très jeune, passionné par la photographie. Tout commence lorsqu'il a 13 ans et reçoit en cadeau un appareil photo.

Il agrémentera ses œuvres d'éléments de « *néon art* ». Il produit essentiellement dans son studio, situé à Anvers. Son travail a été présenté à l'occasion de plusieurs expositions personnelles et collectives, et certaines de ses créations seront exposées, du 9 février



« Happy Men »

Il réalise autant des portraits que des paysages et décide de se consacrer à la photographie argentique, travaillant particulièrement en noir et blanc. Peu à peu,

au 31 mars, au *9Hotel Sablon* à Bruxelles. ■

E.L.

(*9Hotel Sablon* : 2 rue de la Paille - 1000 Bruxelles)

Le Musée du Chat

L'asbl *Le Musée du Chat* a pour objet l'organisation d'expositions itinérantes d'art contemporain autour du thème du chat, à partir de la collection de *Françoise Baronian* (directrice du musée) et d'œuvres



Chat de C. Bienfait et M. Baudson

empruntées à diverses institutions, galeries et collections privées.

Du 9 février au 26 mars, *Le Musée du Chat* organise une première exposition, à Bruxelles, présentant une sélection de la collection d'art contemporain du musée, enrichie d'œuvres d'artistes invités tels *Araki*, *Adel Abdessemed*, *Chris Marker*, *Jonathan Monk*, *Joëlle Tuerlinckx* ou encore *Oriol Vilanova*. Cette exposition, proposée au centre culturel *De Markten*, rassemble des peintures, des installations vidéo, des photographies, des dessins, des sculptures ainsi que des objets, bijoux et publications mettant les chats à l'honneur. ■

S.D.

(*Le Musée du Chat* : *Centre De Markten* - 5 rue du Vieux Marché aux Grains - 1000 Bruxelles - ☎ 512 34 25)

Du graffiti au musée...

Le *Mima* (Millennium Iconoclast Museum of Art) à Bruxelles présente actuellement l'exposition « *A Friendly Takeover* » de *Boris Tellegen*.

Fin du siècle dernier, dès le début des années nonante, *Boris Tellegen* acquiert une renommée internationale dans le graffiti sous le pseudonyme « *Delta* ».

Surnommé également le « *Dutch Master* », il étend ensuite sa créativité dans d'autres domaines, tels les arts plastiques, le graphisme, l'architecture, la musique, le design, la mode et le film. Il incarne véritablement le comportement « iconoclaste » universel : le caractère mobile et transversal qui caractérise la pratique artistique exposée au *Mima*.

C'est la première fois que l'artiste est présenté en Belgique. Une installation monumentale répartie sur trois étages retrace vingt ans de parcours artistique, de la rue au musée. L'exposition « *A Friendly Takeover* » met en scène les œuvres clés de son travail, mais aussi, plus largement, son univers comme, par exemple, sa collection de figurines Manga ou ses vieux carnets de croquis de graffiti. Cette exposition est à découvrir jusqu'au 28 mai prochain. ■

E.L.

(*Mima* : 39-41 Quai du Hainaut - 1080 Bruxelles)



© Boris Tellegen



Formule douce pour soulager les peaux sensibles...

The Body Shop introduit en janvier, dans ses boutiques, une nouvelle gamme de soins corporels pour apaiser et réparer les peaux sensibles et sèches : *Almond Milk & Honey*. Les produits contiennent du lait d'amande biologique riche en acides gras et en vitamines A, B et C, pour nourrir intensément la peau, ainsi que du miel d'Éthiopie – issu du commerce équitable – pour soulager et protéger la peau. La gamme *Almond Milk & Honey* est formulée sans parabène.

Concentré d'hydratation et d'énergie lumière...

Le *Sparkling Water Complex* est incorporé, depuis 2009, dans les soins *Hydra Sparkling* de *Givenchy*. Ce complexe exclusif est capable de recréer, au cœur de la peau, l'effervescence de l'eau pétillante pour maximiser l'hydratation et apporter à la peau une nouvelle énergie et un résultat lumière intense. En 2017, la gamme *Hydra Sparkling* réinvente ses deux soins « crème » essentiels et s'élargit avec le lancement de deux nouveautés.

La *Crème Fine Hydratation Lumière*, contenant des microsphères absorbantes qui contrôlent les brillances de la zone médiane du visage, est une texture légère adaptée aux peaux normales à mixtes. La *Crème Riche Hydratation Lumière* est une formule onctueuse qui cible les peaux sèches et leur offre un véritable cocon de réconfort grâce à la présence d'un cocktail d'actifs nourrissants. Quant aux nouveautés il s'agit, d'une part, du *Masque Mousse Hydratant Sublimateur*, un flux d'hydratation intense à la texture « fouettée » pour une peau revitalisée de l'intérieur, plus rebondie et lumineuse. D'autre part, le *Stick Express Regard Lumière* pour donner un coup d'éclat magique à l'effet glaçon, qui ravive le regard et atténue les signes de fatigue. Disponible en exclusivité chez Ici Paris XL.



Nouvelle énergie pour le regard...

Nuxe complète sa ligne anti-âge *Nuxellence* avec un soin 3-en-1 spécifique pour la zone du regard. *Nuxellence Zone Regard* est un soin contour des yeux high-tech qui lisse et illumine le regard instantanément pour un effet perfecteur, tout en libérant une fraîcheur soyeuse.

Son secret ? Une formule à base de fleur de passiflore, d'acide hyaluronique, de nacrées dorées réfléchissantes de lumière, de poudres resurfaçantes et de sphères de silice pour flouter les irrégularités. Une texture innovante proposée en tube avec applicateur dont l'embout zamak, large et rond, épouse parfaitement les courbes du contour de l'œil et confère un effet massant et décongestionnant. Matin et soir, ce soin high-tech s'utilise sur l'ensemble de la zone regard, s'étendant jusqu'aux tempes et au-dessus des sourcils. Vendu en pharmacie.



Pour le confort des mains...

A sa gamme de produits *Pure Moments*, lancée voici près d'un an et dont la formulation est concentrée sur l'hydratation et la régénération de la barrière cutanée, *Dermalex* ajoute un soin spécifique pour les mains. Fini les mains sèches, gercées, crevassées et qui vous font mal... La crème pour les mains *Dermalex Pure Moments* nourrit et apaise la peau abîmée et offre une bonne résistance aux changements climatiques. En outre, l'ingrédient « symrepar » veille à ce que la barrière de la peau reste intacte. Cette crème renforce la structure de la peau, dont le vieillissement est donc maîtrisé et les rides considérablement réduites. Vendu en pharmacie.

Protection pour les lèvres...

Toute agression extérieure, comme un soleil ardent, du vent ou les intempéries en période hivernale extrême, abîme et assèche les lèvres. C'est pourquoi *Louis Widmer* a créé *Extra Sun Protection 50 + Lipstick UV 30*. D'un format pratique, idéal pour les sports d'hiver ou à emmener partout avec soi, ce soin est sans parabène et résistant à l'eau; il offre une haute protection, soigne, hydrate et apaise la peau, tout en l'aidant à se régénérer. Il renferme des substances actives tels des filtres à large spectre, UVA et UVB, de la vitamine E, du panthénol et de l'ectoïne. Vendu en pharmacie.



Soin anti-âge Orchidée Impériale...

Guerlain a perfectionné son soin visage anti-âge aux extraits d'orchidée et propose une *Crème Orchidée Impériale* quatrième génération, reposant sur une technologie exclusive construite autour d'une orchidée qui lutte contre l'hypoxie (taux d'oxygène trop faible par rapport aux besoins de la peau) et favorise la « respiration cellulaire ».

Un nouvel ingrédient spécifique fait son apparition dans cette composition : la poudre de diamant, matière première rare choisie pour ses propriétés photo-luminescentes capables de capter l'énergie lumineuse invisible reçue et de la rediffuser de façon visible dans toutes les directions grâce à l'aspect « facetté » du diamant. Et ce, avec un effet immédiat sur l'éclat de la peau. Cette *Crème Orchidée Impériale* 4e génération offre la même sensorialité que les versions précédentes mais avec une nouvelle gestuelle.

Tenue noire-rose au look festif, composée d'un top uni à manches 3/4 et d'une jupe à larges plis avec effet dentelle sur fond rose et large noeud à la taille (Raffaelli)



Chic décontracté pour cette robe droite en denim léger, à encolure dégagée et avec boutonnage à l'avant, manches jusqu'au coude et grande poche de côté (Giovane)

Élégant manteau estival rose pâle, court et cintré, avec col officier, fermeture éclair en oblique sur l'épaule et bandes de couleurs contrastantes au niveau de la taille (Longchamp)

Bientôt le printemps...



Coupe longue et ample, fente sur les côtés, col montant, boutonnage sous patte et base arrondie plus longue dans le dos, pour cet élégant chemisier en satin de soie très brillant. Coordonné à un pantalon 7/8 avec ceinture à passants fermée par 2 boutons, pincés devant et 2 poches en biais (Peter Hahn - www.peterhahn.be)



Dominance du bleu pour cet ensemble : pantalon uni associé à une blouse aux motifs floraux et géométriques gris et bruns, avec écharpe coordonnée. Porté sous un long et ample pull gris (Caroline Biss)



Manteau-trench blanc classique avec épaulettes, porté sur un pantalon en jeans et une chemise à lignes blanc-bleu (Brax)

LES CAHIERS

Beauté

L.BERTHU



Pour rehausser le teint et raviver les pommettes en un seul geste, et tout en transparence, **Sisley** a développé *Phyto-Blush Twist*, un crayon jumbo coloré comme un blush crème, doux comme un blush poudre et ludique comme un twist. Il s'applique facilement et précisément, même sans miroir, grâce à sa grosse mine arrondie.

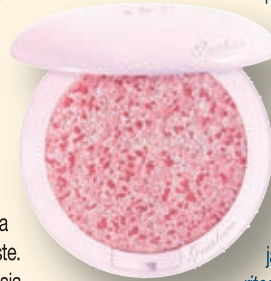
Sa formule crème à la sensorialité inédite – à base de cires filmogènes et de pigments micronisés dispersés dans un système gélifié – devient poudre à l'application pour combiner tous les avantages: le fini velouté lissant unique d'une poudre dans une texture crème longue tenue. Non comédogène, enrichi en huiles de camélia et de karité, il préserve l'hydratation de la peau. Ses teintes lumineuses subliment l'éclat du teint en un simple geste. Quatre teintes gourmandes et lumineuses sont disponibles : pétale, fuchsia, papaye et glow.



Cette année, **Guerlain** fête les 30 ans d'expertise de ses *Météorites* et, pour l'occasion, les réinvente avec des produits collecteurs. Les *Météorites* ce sont trois harmonies créées pour ré-

poudre aux besoins de correction couleur et d'éclat de la peau du visage.

Elles regroupent chacune 6 teintes de perles de poudre qui, sous les poils du pinceau, se mélangent pour une parfaite correction couleur au fini naturel. Parmi les éditions limitées 30e anniversaire s'inscrit la nouvelle harmonie – *Météorites Happy Glow Pearls* – combinant perles correctrices et illuminatrices pour cibler les signes de fatigue et raviver l'éclat naturel de la peau : une association de grosses perles enrichies de nacres multicolores pour plus de luminosité, des perles « champagne » pour refléter la lumière, des « mauve » pour atténuer les reflets jaunes et des « rose » pour un effet anti-cerne. Autre nouveauté, les *Météorites Happy Glow Blush* : un blush et illuminateur réunissant 3 couleurs de perles de poudre compactées, pour apporter au teint une lumière sculptante.



Couleur enchanteresse par excellence et coloris fétiche de la marque, le rose est à l'honneur dans la collection maquillage « *Absolument Rôse !* » de **Lancôme**. Comme en témoigne cette Palette *La Rose* : un écrin ultra-romantique rassemblant les essentiels pour une mise en beauté sur mesure des yeux et des lèvres. A l'intérieur, une succession de six fards à paupières pops, pastels, tendres et frais, à superposer et à fusionner à l'envie. Et sous le clapet, dans la partie droite, se niche un trio de rouges à lèvres : le premier à la texture super brillante et, pour l'accompagner, deux rouges au fini velours.



La collection maquillage de printemps de **Givenchy** – *Points d'Encre* – explore la surprenante nature de l'encre qui révèle, dans une infusion de couleurs, sa lumineuse variation chromatique, de la plus claire à la plus concentrée, avec des produits dont les couleurs sont intenses dans la masse mais d'une délicate transparence à l'application. Le must-have de cette collection est le *Highlighter Mémoire de Forme* : une gelée rose, à appliquer au doigt, pour apporter de la luminosité avec effet mouillé. A poser sur tout le visage pour un effet bonne mine, sur le haut des pommettes et l'extérieur de la paupière pour marquer des zones de lumière. Autre produit phare de la collection : l'*Huile Irrésistible pour les Lèvres*, nutritive, naturelle et proposée en édition limitée. Sa formule, à base de 5 huiles d'origine végétale riches en acides gras, repulpe et hydrate les lèvres. Sa couleur rose translucide, contenant de l'éosine, révèle au contact des lèvres leur pigmentation naturelle. Disponibles en exclusivité chez Ici Paris XL.



Sculpter les traits du visage en toute simplicité est ce que propose **Clarins** avec sa *Palette Contour Visage*, une nouveauté pour le teint, en édition limitée, issue de son maquillage de printemps *Contouring Parfait*.

Composée de trois teintes universelles, cette palette s'utilise avec un pinceau expert spécialement adapté. Un trio composé d'un enlumineur mat pour donner du volume et apporter de la lumière, une poudre pour ombrer et creuser les reliefs, un blush frais pour donner une dose de bonne mine. A elles seules ces trois teintes, facilement identifiables, permettent de créer un maquillage sculptant qui rehausse et magnifie les traits. Grâce à sa découpe de poils naturels spécifiquement adaptée au contouring, le pinceau guide le geste et permet une application précise. En épousant parfaitement les contours du visage, il permet une estompe facile et ciblée des fards.



Saison haute en couleurs chez **Dior** avec la collection maquillage *Colour Gradation* comprenant, entre autres, cette *Palette 4 Couleurs*. Des fards à paupières pour infuser le regard d'un dégradé monochrome, sans effet poudré, et électriser les paupières de couleurs palpitantes. Cette palette est disponible en deux harmonies : un camaïeu de bleus, allant du bleu ciel à l'azur, et une gamme de teintes corail mettant l'iris de l'oeil en valeur : un rose léger, un pêche naturel, un corail intense et un bronze charnel.



Les prescriptions du bien-être

Une autre façon de se parfumer

La gamme parfumée *Kenzo World* se complète d'une *Brume Soyeuse* pour sublimer, hydrater et se parfumer le corps. Un shoot de l'eau de parfum *Kenzo World* dans une texture brume non grasse, ultra-légère qui hydrate et renouvelle les sensations d'un effet velouté sur la peau.

Un nuage de parfum aux gouttes ultra-fines et aux effluves envoiées. Une explosion florale où la pivoine sublime les facettes croquantes «fruits rouges» du jasmin d'Égypte, tandis que l'ambroxan apporte une touche de mystère. Disponible dans les points de vente *Kenzo Parfums* agréés dès le 23 février. ■



Silhouette affinée et regalbée...

Le soin corps *Lift-Minceur Anti-Capitons* de *Clarins* devient *Body Fit* et est revisité dans une nouvelle formule offrant une action minceur renforcée. *Body Fit* capitalise sur les forces de son prédécesseur pour aller encore plus loin dans l'efficacité minceur avec la découverte du fait qu'il existe 3 adipocytes (stockeur de graisses, brûleur, producteur de fibres) impliqués dans l'extension du tissu adipeux et la formation des capitons. *Body Fit* renferme de l'extrait de

feuille de cognassier capable de coacher ces adipocytes pour qu'ils reprennent une activité normale.

Il favorise l'activité lipolytique des adipocytes stockeurs, accroît l'activité des adipocytes brûleurs et agit sur ceux producteurs de fibres. A ce coach cellulaire s'ajoutent d'autres actifs végétaux comme l'extrait de célosie, de menthe aquatique bio, de baccharis, de scabieuse, pour l'action minceur et la fermeté de la peau. ■



Pour les peaux mixtes à grasses

Repensée et enrichie, la ligne aux «*Résines Tropicales*» de *Sisley* étend aujourd'hui son efficacité en se complétant de deux nouveaux soins essentiels. Avec, au cœur de leur formule, les résines tropicales qui déploient leurs pouvoirs purifiants et apaisants et s'associent à de nouveaux actifs d'origine végétale afin de permettre à toutes les peaux mixtes à grasses de retrouver équilibre et netteté. Tout d'abord un *Masque Purifiant Profond* qui atténue les imperfections et donne fraîcheur au teint, en conjuguant trois actions : une action purifiante profonde, grâce aux extraits de benjoin et de bardane, ensuite une action absorbante et astringente grâce à l'association d'argile blanche et d'extrait de feuilles d'alchémille. Et une action adoucissante provenant de l'association de d-panthénol et d'extraits de myrrhe et d'encens.

Ainsi qu'une *Lotion Purifiante Équilibrante* à l'action purifiante équilibrante (extrait de benjoin et

thé de Java), à laquelle s'ajoutent une action désincrustante et astringente (acide salicylique et extrait de feuilles d'alchémille) et une action adoucissante également. ■



Détox et minceur

Somatoline Cosmetic a développé un nouveau soin corps pour combattre les amas graisseux en favorisant l'élimination des toxines et le drainage des tissus : *Detox Amincissant Nuit*, un traitement agissant la nuit. Sa composition associe des actifs amincissants et détoxifiants, qui réactivent le métabolisme cellulaire, drainent les lipides en excès et permettent à la peau de retrouver douceur et beauté dès le matin. Disponible en pharmacie. ■



Crème anti-rougeurs

La rosacée se caractérise par un rougeur diffuse et persistante dans le visage et environ 7 à 10% de la population souffre de ce problème, sur les zones

tidienne contre la principale cause de la rosacée que sont les rayons UVA et UVB. Les pigments verts se trouvant dans sa formule neutralisent immédiatement la couleur rouge. Des extraits de plantes (bisabolol, esculine, boswellia serrata) apaisent et soignent la peau irritée et réduisent le gonflement. Enfin,



les plus communes comme le nez, le front et les joues. La rosacée peut se soigner avec un traitement dermatologique approprié. Ainsi, la crème anti-rougeurs de *Dermalex* offre une solution de traitement nouvelle sans antibiotique, sans parfum et sans paraben, avec une fonction 4-en-1 afin de protéger la peau, la neutraliser, la soigner et la réparer. Cette crème offre une protection quo-

une combinaison exclusive de céramides, cholestérol et tréhalose, restaure la barrière cutanée et la rend plus résistante aux facteurs externes (changements de température, maquillage). La crème anti-rougeurs de *Dermalex* peut être utilisée en toute sécurité, sans restriction quant à la durée ou la quantité, pour un soulagement efficace des symptômes de rougeur, dessèchement de la peau, veines visibles, démangeaisons. Elle est disponible en pharmacie. ■

L. BERTHU

Thé Blue Detox

La famille des mélanges « bien-être » de *Kusmi Tea* s'agrandit avec l'arrivée de *Blue Detox*, créé dans la lignée des best-sellers - le vert *Detox* et le jaune *BB Detox*, respectivement au citron et au pamplemousse. *Blue Detox* est le premier mélange à l'ananas de *Kusmi Tea*. Sa composition intègre du thé vert, des graines de cynorhodon, du maté, du rooibos, de la menthe, de l'arôme ananas, des graines de guarana,

des feuilles d'ortie et des pétales de tournesol. Naturel et savoureux, empreint de la finesse et de la douceur de l'ananas, *Blue Detox* séduit tout amateur de thé en quête de surprises gustatives. Il est présenté dans une boîte bleu caraïbe, évoquant une évasion dans les îles tropicales. A déguster tout au long de la journée, au bureau comme chez soi. ■

(*Kusmi Tea - Docks Bruxsel*
☎ 02 241 12 16)



Soins visage et corps

Duo SOS pour peaux assoiffées

L'eau est essentielle à la beauté de la peau. Variations brusques de température et d'humidité quotidiennes, air chaud ou froid, sec ou humide, ces changements altèrent les systèmes naturels de fixation d'eau dans la peau dont le pouvoir auto-hydratant s'amoindrit : l'eau se fixe moins, la peau se déshydrate, son aspect se ternit, perd en éclat, et elle devient plus rugueuse et plus inconfortable. Clarins a décelé un puissant activateur d'hydratation au cœur de la nature : une plante aux feuilles gorgées d'eau - le kalanchoé officinal bio - qui, associé au complexe anti-pollution de la marque, offre une action hydratante intense.

Les nouveaux soins *Hydra-Essentiel* de Clarins (crèmes pour divers types de peau, sérum, gel sorbet) réactivent le pouvoir auto-hydratant de la peau pour qu'elle reste intensément hydratée en toutes circonstances. Pour une hydratation maximale, le *Bi-Sérum Intensif* « anti-soif », composé d'huile de charbon-Marie, d'orthosiphon et de bourgeon de cassis, s'utilise en duo avec la Crème *Hydra-Essentiel* adaptée à son type de peau.



Combiner action minceur et soin pour la peau...

Somatoline Cosmetic a concentré dans un spray tous les avantages d'une huile facile à appliquer et rapidement absorbée avec l'efficacité d'une formule minceur exclusive : *Use & Go Spray Minceur* se vaporise sur la zone à traiter, suivi d'un léger massage. Il ne laisse aucune trace grasse sur la peau, qui est tonifiée, raffermie et lumineuse de santé, nourrie intensément. Composée d'une quinzaine d'ingrédients soigneusement sélectionnés pour leurs actions spécifiques - huiles essentielles, extraits de plantes et de racines, anti-oxydants - *Somatoline Cosmetic Use & Go Spray Minceur* affine la silhouette visiblement, après quatre semaines d'application, et les tissus cutanés sont tonifiés.



A vos masques pour une belle peau en 15 minutes chrono...

Les masques imprégnés ont actuellement la cote. Ils puisent leur origine chez les Asiatiques, qui imbibent leurs mouchoirs de leur sérum préféré pour les appliquer sur le visage et gorger leur peau d'actifs. **Filorga** s'est inspiré de cette pratique et a créé deux masques ultra-concentrés en actifs médi-cosmétiques. Chacun est inspiré d'un produit **Filorga** iconique et chacun conçu à partir d'une fibre innovante. L'une blanche, l'autre noire, comme le yin et le yang.

Le masque blanc, *Hydra-Filler Mask*, réunit les bénéfices de la crème hydratante *Hydra-Filler* transformée en un sérum surpuissant enrichi en acide hyaluronique et aloe vera. Il offre à la peau un bain d'hydratation et la repulpe instantanément. De couleur noire, *Time-Filler Mask* est la version masque de la crème *Time-Filler*. La fibre noire, gorgée d'actifs tenseurs et de collagène, détoxifie et dépollue la peau en profondeur pour un résultat lissant et régénérant.

Le regard en point de mire...

Si le contour des yeux est la zone la plus mobile du visage, elle est aussi la plus fragile, car le tissu cutané y est de faible épaisseur et le derme moins dense. Or, le regard constitue une préoccupation majeure pour les femmes. C'est pourquoi, **Guerlain** propose une nouvelle *Crème Yeux* à la gelée royale exclusive utilisée en sur-concentration dans cette nouvelle formule. Un baume riche et fondant qui, appliqué sur le contour de l'oeil, forme un film ultra-fin. Immédiatement, cette crème lisse, gaine, enveloppe la zone traitée et offre une action ciblée pour un traitement intense, afin de redonner au regard sa jeunesse au fil des applications.

Pour rappel : la gelée royale est un ingrédient totalement pur et non transformé. Un concentré unique de glucides, de protéines, de lipides et de vitamines. Elle renferme également des acides aminés dits essentiels. La gelée royale exclusive de la Maison **Guerlain** est produite en Sologne.



Hydratation de la peau du corps...

La déshydratation de la peau du corps - naturellement pauvre en glandes sébacées et plus vulnérable face au dessèchement que celle du visage - s'exprime, en surface, par une apparence moins lisse, plus terne et cause des tiraillements. Un phénomène qui s'amplifie avec le vieillissement cutané et se manifeste alors plus en profondeur avec une perte progressive de rebondi, de tonicité et d'éclat de la peau. **Lierac** vient au secours de ces épidermes déshydratés avec *Body-Hydra+*. Un soin doté d'un complexe hydra-repulpant, réunissant un trio d'actifs, capables d'agir à la fois en surface et en profondeur, à savoir un double acide hyaluronique, un dérivé organique de silicium et un extrait d'hibiscus. Il est proposé en deux textures actives à efficacité repulpante immédiate : un lait hydra-repulpant, frais et léger, formant un maillage de surface grâce à sa formulation bi-gel; et une crème nutri-repulpante, plus onctueuse, enveloppant le corps d'un maillage de cires protectrices. Vendus en pharmacie.



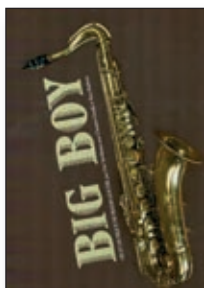
Des chroniques de Thomas Morales plus passionnantes que la plupart des romans d'aujourd'hui, la biographie d'une précision horlogère du saxophoniste Frank « Big Boy » Goodie, un album de photographies à feuilleter avec gourmandise et un chef-d'œuvre de plus, dû à un grand écrivain contemporain, Pierre Michon.

Big Boy

Vie et musique de Frank Goodie par Dan Verhettes, Christine Goodie et Tony Baldwin (Edit. Jazzedit, 2016)

Un ouvrage destiné aux aficionados, en particulier ceux de la musique de jazz, me semble à ce point rare et précieux, qu'il relèverait d'une inculture tant à la mode, de n'en point parler. Accordons-lui notre préférence, plutôt qu'à ces centaines de romans écrits dans un amusant patois, par de redoutables écrivassiers.

Le saxophoniste et trompettiste Frank « Big Boy » Goodie n'est pas une célébrité mondiale. Est-ce une raison pour le confiner dans un flou artistique ? Né en 1899, après avoir fait une jolie carrière aux Etats-Unis, ce Louisianais débarque en France en 1925. Durant quinze ans, il va parcourir l'Europe, puis, en 1940, il regagne les Etats-Unis et joue au Brésil et en Argentine. De retour à Paris (1947), il devient le partenaire de Bill Coleman. Dix ans plus tard, il se fixe définitivement aux Etats-Unis. Il y meurt, à San Francisco, en 1964. Ce livre merveilleusement documenté, évoque des personnages essentiels mais souvent oubliés. Vance Lowry, entre autres, banjoïste et saxophoniste. A Paris, il fut une des figures du « Bœuf sur le Toit », au



moment où Jean Cocteau y était omniprésent, et avait ouvert ensuite son propre établissement, 52 rue de Bondy. Le coup de feu tiré par Sidney Bechet rue Pigalle en décembre 1928 y est évoqué. Aragon, lors du procès, témoignera en faveur de Bechet. Détail peu connu de ce personnage controversé, mais nonobstant un des grands poètes du XXème siècle. La Belgique joue un rôle essentiel dans l'existence de Big Boy. Il s'est produit moult fois à Bruxelles, Ostende et Knokke-le-Zoute, avec ou sans le chef d'orchestre Willie Lewis. Ce clarinettiste et crooner avait épousé une Belge, Jeanne Bruylant, et joué à Bruxelles à la place Sainte-Catherine au « Merry Grill », haut lieu de la vie nocturne dans les années trente. A présent, remplacé par un bureau du CPAS ! Anecdote piquante, parmi les nombreux cabarets dans lesquels il s'est produit à Paris, figure celui de la chanteuse Cora Madou. Cette Marseillaise délurée avait épousé un jeune ministre de l'air et exigeait que les gardes du ministère lui présentent les armes !

Adios

par Thomas Morales (Chroniques. Edit. Pierre Guillaume De Roux, 2016)

Un chroniqueur tel que Thomas Morales appartient à la race en voie de disparition des êtres privilégiés. L'actualité ne l'oblige guère à être saisie sur le champs. Dès lors, il donne libre cours à l'éloquente évocation de ses passions. Avec franchise et une tristesse en filigrane, il nous fait part d'une bien respectable nostalgie : *Notre béguin pour les voitures fantasmées, les actrices racées, les plats en gelée, l'odeur saturée des chais, les romans amers des Hussards, les films d'Audiard, le profil d'une lycéenne aperçue dans un jardin public, toutes ces choses dérisoires et essentielles qui rendaient la vie si piquante disparaîtraient.*

Ce qui revient à dire : « c'était mieux avant ». C'est vrai, mais nul n'ose s'aventurer à le proclamer bien haut. De peur de se faire traiter de retardataire, ou encore, avec l'exquise urbanité de notre époque, l'épithète de vieux con, convient à merveille

aux inconscients gorets qui la profère.

J'imagine Thomas Morales, entouré de livres, d'une bouteille de beaujolais frais à portée de la main, tandis qu'un chat vagabonde dans les fauteuils d'une de ces vénérables maisons, identiques à celles que l'on aperçoit sur la couverture de son livre. Bien qu'attiré par les corps somptueux des actrices, pourquoi Isabelle Corey n'est-elle pas citée ? Elle fut la pulpeuse vedette féminine oubliée de l'admirable « Bob le Flambeur », de Jean-Pierre Melville. Ah ! le générique avec la première version de « La valse des lilas ». Plus déterminant, l'hommage rendu par Morales à ma chère Arletty, souvenirs attendris et admiratifs. Nos échanges de lettres furent un des bonheurs de ma vie.

Adios m'a fait retrouver les ombres chères de Pol Vandromme et de Kléber Haedens qui écrivit un roman au titre éponyme.



Pages inattendues

Photographies de Manuel Lauti (Chez l'auteur, 2016)

Et pourquoi pas un album de photos ? Dans la vie, il convient de varier les plaisirs. De surcroît, un jeune artiste doué se doit d'être encouragé. Dans cet album d'une incontestable originalité, j'ai eu la bonne surprise de trouver ma photo. Réussie, dans la mesure où j'y ai l'air presque beau. Un exploit ! Manuel Lauti ouvre l'œil et le bon. Il connaît le sens profond de saisir la seconde essentielle, porteuse de fugacité.

Méditatif, angoissé, extatique, hilare, provoquant, douloureux ou digne, le visage est une cause constante d'émoi. Est-ce le modèle ou le photographe qui a vraiment du talent ? L'écrivain Pierre Mac Orlan aimait à dire que la photographie est « le plus grand art expressionniste de notre temps ». Il est vrai que la force émotionnelle d'un cliché, se mesure difficilement par le biais des mots. Née de la lumière, la photo en connaît toutes les complexités. L'art d'un Manuel Lauti consiste à dompter, à suspendre un clair obscur ou à l'immobiliser en plein feu. Dégagé des contraintes traditionnelles, il sait que le visage ne doit pas s'effacer à mesure que croît l'intensité lumineuse. Au contraire, le sujet doit s'accrocher à la lumière. Le photographe devient le confident d'un aveu de bonheur ou de nostalgie.

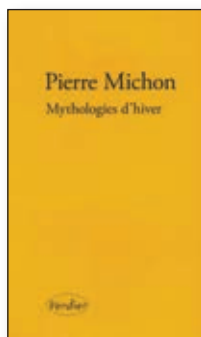
Un seul regret : pourquoi laisser la plupart des protagonistes dans l'anonymat ? Les jeunes ne se rendent pas compte qu'ils sont manipulés, que l'on veut faire d'eux des numéros. L'anonymat n'est pas une qualité ! La protection de l'image est une invention des services secrets. Les inconnus sont inconsolables de l'être. Les êtres sont faits pour vivre dans la lumière. Le but de Manuel Lauti consiste à saisir la poésie de l'instant.



Mythologies d'hiver

Par Pierre Michon (Edit. Verdier, 2015)

Par quelle aberration peut-on lire en 2017 Marc Levy, Guillaume Musso, Michel Bussi, Katherine Pancol ou Eric-Emmanuel Schmidt ? Seul Michel Houellebecq sauve la mise. Contrairement aux autres, sa célébrité n'est due qu'à son réel talent. Le fait n'est pas nouveau. Jadis on portait aux nues les romans poussiéreux de Georges Duhamel. Les acéphalopodes continuent de penser que « Le Petit Prince », cette opérette pour attardés scolaires, est un chef d'œuvre. Bref, une bibliothèque sans Pierre Michon est une bibliothèque morte. Pour moi, en tant que rimbaldien, la découverte a commencé avec « Rimbaud le fils » 1991. Je fus littéralement bouleversé par la tonalité inhabituelle de l'écriture, sa pureté et son sens de l'épure. Dès lors, j'ai voulu tout lire : « Vies minuscules », « Corps du Roi », « Les onze », « La vie de Jo-



seph Roulin » et autres textes d'une prodigieuse intelligence de style. Un seul m'avait échappé : « Mythologies d'hiver ». Pierre Michon y donne le secret de sa démarche onirique : *Que les choses de l'été, l'amour, la foi et l'ardeur, gèlent pour finir dans l'hiver impeccable des livres. Et que pourtant dans cette glace un peu de vie reste prise, fraîche, garante de notre existence et de notre liberté. Le peu de vérité mortelle qui brûle dans le cœur froid de l'écrit, la beauté chétive de l'une et la splendeur impassible de l'autre, voilà que je ne me suis efforcé à dire ici.*

Ajouter quelques pauvres mots à tant de beauté, relèverait de l'inconscience ou de la vulgarité satisfaite.

Marc DANVAL

Evasion en France



L'Hexagone reste la destination préférée des Belges. Mers, lacs, montagnes, châteaux, gastronomie... L'excellence à la française se décline au pluriel.

Nice - Vue globale

© Issoc - OTCN

Pour éviter les embouteillages, les trains à grande vitesse et l'avion sont les complices des déplacements. Thalys dessert Paris depuis Bruxelles en 1h22 jusqu'à 24 fois par jour, 11 fois par jour depuis Anvers et 5 fois par jour depuis Liège. Pendant la saison estivale le Thalys soleil amène, en quelques heures, ses voyageurs vers le sud de la France. Voyages-sncf.com, expert du voyage en train en Europe et spécialiste de la destination en France, propose aux Belges un site d'informations et de réservations disponible en trois langues, sur lequel ils peuvent retrouver toute l'offre des trains circulant depuis la Belgique vers la France (TGV, Thalys, Izy), des trains circulant sur le territoire français, ainsi que des autres transporteurs internationaux. Brussels Airlines relie plusieurs fois par jour la capitale européenne à sept destinations majeures en France. Air France offre, au départ de la Belgique, des liaisons régulières et fréquentes vers la France métropolitaine et l'outre-mer. Voici, parmi beaucoup d'autres, quelques nouveautés et événements majeurs en France en 2017.

Marseille. Elue Capitale Européenne du Sport 2017 est le lieu des rassemblements et exploits sportifs. La cité phocéenne accueillera notamment l'avant-dernière étape du Tour de France le 22 juillet. Les sports aquatiques, nautiques

vembre dans cette ville-port qui fête ses 500 ans et qui demeure, encore aujourd'hui, une ville muse pour les peintres, musiciens, écrivains et cinéastes.

L'île de Ré. Un territoire hors du temps où la saliculture, l'ostréiculture et la viticulture sont à l'honneur. Cette île est également un paradis pour les amoureux du cyclotourisme (plus de 110 km de pistes cyclables sans relief) et des grands espaces naturels.

Les 2 Alpes. Plaisirs aquatiques, randonnées sur 200 km de sentiers en plein cœur du Parc National des Ecrins, lacs d'altitude, sensations fortes en parapente ou encore visite du Belvédère des Ecrins, un observatoire suspendu dans les airs face à l'impressionnant Massif des Ecrins, à 3.400 m d'altitude, sont autant d'activités qu'offre cette station. Autre nouveauté de la saison : l'Outdoor Festival qui se tiendra les 24 et 25 juin.

Charleville-Mézières. Du 16 au 24 septembre, la Capitale mondiale de la Marionnette organisera son 20e Festival. Lieu incontournable de création, de spectacles et de formation aux arts de la marionnette, il accueille plus de cent compagnies issues des cinq continents. Ici les marionnettes traditionnelles se croisent et dialoguent avec les formes « marionnettiques » les plus audacieuses.

© Gillard & Vincent - CRT Centre Val de Loire



Château et jardins de Villandry



© Lesley Williamson

Ile de Ré - Pistes cyclables du littoral de Saint-Martin



© OT Les 2 Alpes - Hervé Doulat

Les 2 Alpes

© OTCM - P. Micallef



Marseille - Voiliers au vieux-port



Les grandes voiles du Havre



© DDD

Megève - Espace Balnéoforme

et terrestres seront à leurs plus hauts niveaux à Marseille.

Megève. Station-village élégante et authentique, repaire des chefs étoilés, possède le plus grand complexe sportif et de bien-être des Alpes, et s'impose avec son nouvel espace wellness de 10.000 m². Ce palais propose une palette impressionnante d'activités.

Nice. « L'éveil des sens » est le thème du premier Festivals des Jardins de la Côte d'Azur qui se tiendra du 1er avril au 1er mai. A Nice ce sont plus de 300 hectares de parcs et jardins qui dessinent des paysages inédits et oniriques. D'autres villes du département des Alpes Maritimes (Cannes, Menton, Grasse et Antibes) participent également à ce Festival.

Le Havre. Une programmation riche et éclectique se déroulera du 27 mai au 5 no-

Val de Loire. De mars à novembre, de Chambord à Angers, le jardin sous toutes ses formes sera à l'honneur. La saison culturelle « Jardins en Val de Loire » rassemblera 70 acteurs. Des créations ou (re)créations de jardins historiques, inédits ou disparus sont au programme. Et, à la tombée de la nuit, l'horizon devient enchanteur et les illuminations vagabondent de château en château. Les ombres se fondent sur les façades, certaines dansant au rythme des conteurs et des musiques Renaissance. Des spectacles son et lumière qui magnifient ces lieux déjà magiques. ■

Christian FARINONE.

(Info : www.france.fr - www.thalys.com - www.voyages-sncf.com - www.brusselsairlines.com - www.airfrance.com)

Four major cities to ban diesel vehicles by 2025

Four major global metropolises are planning to ban diesel-powered transport by 2025 in favour of walking and cycling to improve air quality in the cities. The mayors of Paris, Mexico City, Madrid, and Athens made the commitments in Mexico at a biennial C40 meeting of city leaders.

Concerns about the use of diesel fuel have grown in recent years and the World Health Organisation, for example, says that ambient air pollution causes three million deaths worldwide annually. Diesel engines contribute to the problem in two key ways: through the production of particulate matter (PM) and nitrogen oxides (Nox). PM can find its way into citizen's lungs and contribute to cardiovascular illness and death, while NOx can ground level ozone that can cause breathing difficulties even in people without a history of respiratory problems.

At the C40 meeting in Mexico, the leaders of the four large cities with known air quality problems declared that they would « commit to doing everything in their power to incentivise the use of electric, hydrogen and hybrid vehicles ».

In Paris, vehicles registered before 1997 have already been banned from entering the city, with restrictions increasing each year until 2020.

Many of the measures being proposed to cut air pollution have a knock-on benefit of curbing the emissions that exacerbate global warming as well.

The diesel ban could also affect biodiesel markets, but whether the effect ends up being positive or negative depends on the approach the four cities take. Banning diesel altogether would also hit biodiesel's opportunities, but if the cities opt for a gradual phase-out, biodiesel might have a place in replacing fossil diesel during the transitory period.

A biodiesel mandate might help the cities ease into reducing pollution levels, as the fuel cuts emissions by as much as 81% when compared to fossil diesel.

Contribution for European growth and investment from the EIB Group in 2016

Overall, the European Investment Bank (EIB) and the European Investment Fund (EIF) signed operations worth € 83.8 billion supporting total investments in the order of € 280 billion in 2016.

A record financing in 2016 of more than € 33 billion for Europe's small and medium-sized enterprises (SMEs), driven by the EIF's increased support for businesses, has been registered. In 2016, the EIB Group supported some 300,000 companies, which employ more than 4.4 million people.

In 2016 close to € 20 billion went to infrastructure. Some € 17 billion went to environmental projects. More than € 13 billion were provided for innovation and for high-speed broadband connections. On climate action, the EIB has for the seventh year running exceeded its target, providing over € 19 billion to help mitigate climate change and adapt to its impact. This represents 26% of total EIB lending in 2016. The EIB is self-financed: lending activities are mainly

funded via bond issuance in the international capital markets. Despite periods of market uncertainty last year, the EIB successfully raised € 66.4 billion from investors around the world. Since its launch in 2013 the EIB's « Skills and Jobs – Investing for Youth » programme has provided more than € 37 billion toward projects for jobs and improved skills for young people.

The EIB is making a tangible contribution to the European Union's external policy goals. Last year saw the delivery of the € 3 billion committed by the EIB as part of a three-year € 11 billion EU assistance package for Ukraine. This supports competitiveness, resilience, energy security and quality of life for citizens in Ukraine. Under the Economic Resilience Initiative, the EIB will increase its support to the Southern Neighbourhood and the Western Balkans by € 6 billion, taking total EIB-supported investment in the regions from € 20 billion to some € 35 billion by 2020.

New President of the European Parliament

Mr Antonio Tajani has been elected new President of the European Parliament. He is the successor to Martin Schulz, who is stepping down after five years and is leaving Brussels for a return to German politics.

Mr. Tajani, 63, member of the European People's Party (EPP) — the Parliament's largest political group, with 217 members from 27 nations — is something of an insider, having previously worked alongside the former Italian prime minister

Silvio Berlusconi, who appointed Antonio Tajani nearly a decade ago to the European Commission, the bloc's executive office. He served two terms there from 2008 to 2014, overseeing the transport sector and then taking the industry and entrepreneurship portfolio. Before his career in politics Antonio Tajani was an officer in the Italian Air Force and was also editor of parliamentary affairs for «Il Settimanale», a weekly magazine.



Report on the implementation of EU macro-regional strategies

The European Commission has adopted the first ever single report on the implementation of the four existing European Union (EU) macro-regional strategies: the EU Strategy for the Baltic Sea Region, the EU Strategy for the Danube Region, the EU Strategy for the Adriatic and Ionian Region and the EU Strategy for the Alpine Region.

The report provides an assessment of the state of implementation of the current strategies and takes stock of the main results achieved to date. It draws lessons from the experience gained so far and presents a number of recommendations on possible developments of the strategies and their action plans, also in the light of the future cohesion policy.

Common cross-cutting issues relevant for all four strategies are addressed in the report, regardless of their degree of maturity (e.g. policy making and planning, governance, monitoring and evaluation, funding and communication). Key results and challenges for each macro-regional strategy

are presented in specific sections.

Overall the implementation of the four EU macro-regional strategies, covering 19 EU Member States and 8 non-EU countries, has generated stronger interest in and awareness of the European territorial cooperation and territorial cohesion and its added value. They have led to increased coordination and strengthened cooperation in certain areas (e.g. navigability, energy, climate change) and between countries concerned, as well as intensified cooperation with non-EU countries, bringing them closer to the EU. Strategies have also contributed to shaping policy, implementation of existing legislation and a deeper dialogue between different actors.

However, the strategies have not shown yet their full potential and certain challenges still need to be overcome. Greater ownership and responsibility need to be retained by Member States who initiated the strategies; effectiveness of governance systems needs to be improved; relevant

existing funding sources (EU, regional, national) need to be better coordinated. The report also underlines the importance of administrative resources and capacity to deliver the set objectives.

Certain questions are raised in the light of future cohesion policy. These are, in particular, concerning synergies and complementarities between EU macro-regional strategies and programmes supported by the European Structural and Investment Funds, as well as alignment of strategies with Interreg transnational programmes and further improvement of governance system.

The report is accompanied by a Commission Staff Working Document which provides more detailed information concerning the state of implementation of each macro-regional strategy, as well as specific recommendations.

The report provides a comprehensive understanding on how the four EU macro-regional strategies work by including concrete examples implemented in the respective areas.

The European Structural and Investment Funds

The 2014-2020 ESI Funds envelope, with national co-financing, represent an investment effort of € 368 billion, including € 181 billion dedicated to « smart growth », with investments in Research & Innovation, digital technologies and direct support to over two million small businesses.

For the first time, the European Commission issued a progress report covering the five Funds. It shows a sharp acceleration in investments over the last months, with an implementation expected to reach cruising speed in 2017.

By the end of 2015, 274 000 businesses had already received support under the 2014-2020 European Structural and Investment (ESI) Funds; 2.7 million people already had benefitted from assistance in finding a job or developing skills; the biodiversity of 11 million hectares of agricultural land was improved and one million EU-funded projects were selected, for a total value of almost € 60 billion. This figure has doubled over nine months, and by the autumn of 2016, almost € 130 billion (20% of the total ESI Funds envelope) had been invested in small businesses, research, broadband, energy efficiency and thousands of other projects focusing on the priorities of the EU's growth and jobs strategy. In line with the objectives of the Investment Plan, the aim of doubling the use of financial instruments in ESI Funds investments was almost reached at the end of 2015.

In parallel to the first projects seeing light of day, the first two years of the 2014-2020 period were used by Member States to set the right conditions to ensure quality and sound investments, under the new provisions of the funds' common framework. For example they had to put in place investment strategies and ensure full compliance with EU standards across a variety of sectors (transport, innovation, digital technologies, waste and water management) to bolster an investment-friendly environment.

The benefits of these requirements go beyond the realm of ESI Funds investments and positively impact quality of life in the EU.

Evaluations plans were also set up for each ESI Funds programme in order to provide a clearer picture on their performance over time, in line with the EU budget focused on results initiative.

C. FARINONE

Nouveau bâtiment MAD Brussels

La plateforme bruxelloise d'expertise dans les secteurs de la mode et du design, *MAD Brussels*, ouvrira les portes de son nouveau bâtiment au mois d'avril prochain.

Créée en 2010, par la Région de Bruxelles Capitale et la Ville de Bruxelles, pour stimuler le développement de la filière mode et design à Bruxelles, l'asbl *MAD Brussels* s'emploie à renforcer la promotion, à accompagner le développement des stylistes et designers bruxellois et à accroître leur rayonnement (inter)national. Elle est au-

jourd'hui la seule plateforme européenne à regrouper, dans la mode et le design, quatre pôles d'activités : la recherche et le développement appliqué, l'éducation, la promotion et l'entrepreneuriat. Avec son équipe de vingt collaborateurs, elle a déjà accompagné plus de 600 porteurs de projets vers l'entrepreneuriat. Pour son nouveau bâtiment - situé entre le Nouveau Marché aux Grains et le Rempart des Moines - *MAD Brussels* a bénéficié de financements du *Fonds Européen de Développement Régional (FEDER)*, de la Ville de Bruxelles et de la Région de Bruxelles Capitale. Dans le respect du bâti, les architectes et designers ont proposé de conserver les volumes des constructions existantes, avec pour résultat un vaste espace aéré et lumineux traversant l'îlot de bout en bout. Les surfaces intérieures déclinent le blanc dans un éventail de matériaux anciens et nouveaux, allant du tapis *Pirelli* des stations de métro au grannito des anciennes demeures bruxelloises, en passant par le bois décoré au pochoir. Il en résulte des espaces superposés et imbriqués, possédant chacun leur identité dans une circulation fluide et une belle lumi-



© Maxime Delvaux

nosité... Un espace propice à la créativité et à la rencontre. Le mobilier sélectionné est bruxellois et belge. La première exposition de *MAD Brussels* se tiendra dans ce nouveau bâtiment, à partir du 21 avril, et sera axée sur le design dans toutes ses dimensions, ses inspirations, ses recherches, ses influences, son histoire et son futur. ■

La première exposition de *MAD Brussels* se tiendra dans ce nouveau bâtiment, à partir du 21 avril, et sera axée sur le design dans toutes ses dimensions, ses inspirations, ses recherches, ses influences, son histoire et son futur. ■

C. de V.

(www.mad.brussels)

Le Cinéma Nova fête ses 20 ans

Début 1997, le *Cinéma Nova* ouvrait ses portes au public dans l'ancienne salle du *Cinéma Arenberg*, située 3 rue d'Arenberg à Bruxelles.

Malgré la mise en avant des films indépendants contemporains, tous genres confondus, n'ayant pas passé les fourches caudines de la distribution ; malgré des moyens très limités, et face à des pouvoirs publics d'autant plus réticents qu'ils avaient à faire à un projet affirmant son caractère bruxellois et donc sa dimension « bi-communautaire » ; le *Cinéma Nova* a gardé le cap grâce à une équipe enthousiaste de bénévoles et un public toujours au rendez-vous. Il s'est imposé comme un lieu incontournable dans le paysage culturel bruxellois. Et vingt ans plus tard, toujours bien présent et actif, il est le témoignage qu'il existe bien un public s'engageant volontiers hors des sentiers battus.

Pour célébrer cet anniversaire,

une série d'événements - qui s'étaleront tout au long de l'année 2017 - est programmée.



Le premier rendez-vous a eu lieu le 21 janvier, avec une séance d'archives retraçant l'histoire du lieu, une projection du film « *Grass* » (incroyable road-movie anthropologique de 1924, réalisé par les auteurs du premier « *King Kong* ») accompagné, en live, par le duo anglais *Spaceheads*, un concert et des DJ's. ■

C.F.

(Info : www.nova-cinema.org)



Les Savonneries Bruxelloises

Implantées dans un vieux quartier industriel de Bruxelles, les *Savonneries Bruxelloises* y élaborent des savons de toilette de façon artisanale depuis 1926. Spécialisée dans la fabrication de savons personnalisés, la société fait usage des meilleurs ingrédients pour proposer des savons d'une haute qualité. La finalité recherchée des *Savonneries Bruxelloises* est la garantie de fabriquer, de manière encore traditionnelle, des savons de toilette d'une extrême finesse. Les matières premières sont choisies avec soin.

La clientèle se compose de sociétés cosmétiques, pharmaceutiques, d'entreprises qui développent des cadeaux du bain, de grandes surfaces, de groupes de magasins spécialisés dans les produits d'hygiène, de distributeurs de produits à base de miel, de lait d'ânesse, de lait de brebis, ...

Les Savonneries produisent des savons hydratants, éclaircisants, déodorants, détachants, exfoliants, des savons translucides ou opaques. La production se fait uniquement à Bruxelles et la société est « *Fournisseur Breveté de la Cour de Belgique* ». Des centaines de tonnes de savon sont fabriquées par an.

C'est en 2010, que la société a lancé une gamme de savons estampillée « *Savonneries Bruxelloises* ». Des coffrets à marque propre sont commercialisés dans plus de 100 magasins en Belgique et à l'étranger, dont notamment la boutique « *Sen-teurs d'Ailleurs* », place Stéphanie à Bruxelles. Tout est 100% belge, de la production à la distribution, en passant par la création et l'impression du packaging. ■

C. de V.

Nouvel écran pour Mini-Europe

Le projet *Neo* prévoit la métamorphose du plateau du Heysel en un nouveau quartier convivial et un pôle d'attractivité économique en région bruxelloise. Le contrat *Neo I*, signé avec le consortium *Europa*, prévoit la construction, entre autres, d'un quartier commerçant, de 590 logements et de nouveaux espaces verts, de loisirs et de sports. Le démarrage des travaux est prévu en 2019. Et *Neo II* prévoit la construction d'un centre de congrès et d'un hô-

tenné du concept de *Mini-Europe* à Bruxelles. Que l'on sait être une attraction ayant une valeur symbolique forte dans la capitale de l'Europe et qui, de surcroît, a prouvé son attrait. *Mini-Europe* pourra bénéficier



tel. Le projet générera 3.000 emplois en région bruxelloise. Dès 2021, le centre commercial, le centre de congrès et la réalisation de plusieurs infrastructures de loisirs, sportives et d'espaces verts ainsi qu'une part significative de logements devraient permettre au nouveau quartier de prendre vie. Suite à l'accord intervenu pour l'intégration de *Mini-Europe* au projet *Neo-Europa* et le maintien d'*Océade* sur le site du plateau du Heysel jusqu'en 2018, des projets de réaménagement sont planifiés. Le fait qu'un accord ait été conclu pour l'intégrer dans la future offre de loisirs du Heysel, signifie la pé-

d'une rénovation en profondeur, pour présenter, dès 2021, une version interactive, à la hauteur des exigences du public. Les maîtres-mots seront agrandissement, modernisation, animations et interactivité. Le pavillon flambant neuf construit par *Europa* offrira un écran de modernité à ses services (restauration, souvenirs, exposition,...) et proposé dans un bel oasis de verdure. Le fil rouge du parc restera plus que jamais axé sur l'Europe. On pourra y découvrir les pages de son histoire racontées de façon ludique et interactive. Evolution à suivre... ■

G.W.

Saint-Jean-de-Luz, au Pays basque

Au cœur d'une vaste baie, entre océan et montagnes, dans le département des Pyrénées-Atlantiques, se niche Saint-Jean-de-Luz, à 12 kilomètres de la frontière espagnole et à 12 kilomètres de Biarritz. Ses petites ruelles piétonnes reliant l'océan Atlantique au centre historique et ses anciennes demeures témoignent de la fortune des armateurs du 17^e siècle et conservent le souvenir du Roi Soleil qui s'y maria en 1660. Pionnière du tourisme balnéaire au 19^e siècle, grâce aux bienfaits des bains de mer, elle s'impose toujours comme une destination de bien-être avec deux centres de thalassothérapie. En 2016, le label «Pays d'art et d'histoire» lui a été attribué par le Ministère de la Culture et de la Communication.

Cette charmante petite station balnéaire de 14.000 habitants – qui possède une gare au centre-ville desservie par le TGV direct Paris Montparnasse (5h30) – était le repaire des chasseurs de baleines, des pêcheurs de morue, des flibustiers et des corsaires. Elle fut également le premier port sardinier et thonier de France.

Un peu d'histoire...

La cité des corsaires

L'activité des navires corsaires de Saint-Jean-de-Luz représente l'un des aspects les plus spectaculaires de l'histoire de la ville, lui valant le nom de «cité des corsaires». Possédant des navires bien armés pour défendre leurs expéditions de pêche, les Basques furent parmi les premiers à se porter volontaires pour atta-

cher la ville. On peut encore admirer certaines maisons de la quarantaine d'armateurs que comptait la ville aux 17^e et 18^e siècles.

De nos jours, Saint-Jean-de-Luz possède encore un port de pêche traditionnel, comptant une centaine de bateaux de pêche ramenant principalement du merlu, du thon et des sardines.

La cité royale

En 1659, le *Traité des Pyrénées* mit fin à une interminable guerre entre la France et l'Espagne. Les points du traité prévoyaient des concessions territoriales ainsi que l'union du roi de France, Louis XIV (1638-1715) à l'infante d'Espagne, Marie-Thérèse d'Autriche (1638-1683), fille aînée du roi d'Espagne, Philippe IV. Saint-Jean-de-Luz, au sommet de sa prospérité grâce à son



© Claude Medale

Maisons du front de mer



© OT Saint-Jean-de-Luz

Eglise Saint-Jean-Baptiste

quer tout bâtiment voguant sous pavillon d'un ennemi de la France. A la différence des pirates, les corsaires étaient des capitaines habilités, par le roi, à s'emparer et piller les bateaux ennemis. Les pêcheurs luziens reconvertis en corsaires étaient si doués et leurs prises si abondantes que la ville était surnommée «nid de vipères» par les Anglais. De nombreuses rues de Saint-Jean-de-Luz portent le nom de ces marins qui firent la

activité maritime, fut choisie pour accueillir la cérémonie du mariage. Louis XIV et sa Cour y résidèrent du 8 mai au 15 juin 1660. Le roi logea au 2^e étage de la maison *Lohobiague-Enea* – qui appartient toujours à la même famille et peut être visitée (www.maison-louis-xiv.fr), d'où le nom de «Maison Louis XIV». Le 9 juin, à midi, le couple royal, se rendit à l'église Saint-Jean-

Port de Saint-Jean-de-Luz avec maison d'armateur



Baptiste par un chemin en parquet recouvert d'un tapis parsemé de fleurs. La cérémonie fut célébrée dans une église en plein travaux d'agrandissement.

L'église Saint-Jean-Baptiste

Au 17^e siècle, le développement de la chasse à la baleine et de la pêche à la morue fit de Saint-Jean-de-Luz une ville florissante de près de 12.000 âmes et les fidèles étaient à l'étroit. Il fut donc décidé d'agrandir l'édifice. Les travaux s'achevèrent vers 1680. C'est donc dans une église en chantier que se marièrent Louis XIV et l'infante Marie-Thérèse, en 1660. La porte, par laquelle le couple royal était entré, n'aurait pas été murée à l'issue de la cérémonie de mariage comme l'indique la plaque commémorant l'événement, mais en 1669, suite à la création du grand portail. L'église est classée monument historique depuis 1931. Les galeries en bois et le plafond en carène de bateau sont exceptionnels. Encore aujourd'hui, une intense ferveur religieuse règne au pays basque.



Baie de Saint-Jean-de-Luz

Les ouvrages de protection face à la mer

Bien à l'abri derrière les imposantes falaises de Socca et de Sainte-Barbe qui fermaient alors partiellement la baie, Saint-Jean-de-Luz fut, jusqu'à la fin du 17^e siècle, une ville prospère. Mais au fil du temps, la mer, la pluie et le vent effritèrent peu à peu les protections naturelles et la ville fut régulièrement inondée. Au milieu du 19^e siècle, après deux siècles de lutte incessante, Saint-Jean-de-Luz était au bord de la ruine. En 1854, Napoléon III autorisa les travaux de fermeture de la baie. Le projet était considérable: trois grandes digues furent construites pour recréer les défenses naturelles disparues. En 1895, la ville retrouva enfin la sécurité.

Les digues sont régulièrement entretenues et, chaque année, près de 50 blocs de 50 tonnes sont coulés selon la même technique qu'il y a un siècle afin de protéger les ouvrages.

La Belle Epoque

Dès le début du 18^e siècle, Saint-Jean-de-Luz attira, par la douceur de son climat et la beauté de son site, les premiers «étrangers». Au 19^e siècle, la vogue des bains de mer provoqua un engouement sans précédent pour la ville. A partir de 1854, la côte basque était à la mode grâce à Napoléon III. Il y résida régulièrement avec sa femme, l'impératrice Eugénie de Montijo. L'arrivée du chemin de fer, en 1864, accrut la fréquentation de ceux que l'on appelait toujours les «étrangers».



Loreamar Thalasso & Spa du Grand Hôtel



Terrasse du restaurant Ilura de La Réserve

La promenade de la plage permet d'observer les pittoresques maisons à passerelle, témoins de l'architecture naissante de cette cité balnéaire appréciée dès la Belle Epoque.

A la fin de la première guerre mondiale, Saint-Jean-de-Luz, station balnéaire réputée, attira une riche clientèle internationale.

Comment passer d'agréables moments?

Des visites de la ville à pied accompagnées ou en toute liberté avec un audio-guide sont à réserver à l'Office de Tourisme. Pour découvrir des coins pittoresques plus éloignés, des circuits sont organisés en vélos à assistance électrique ou en gyropodes Segway.

Les Roues de Lilou - tél. +33 (0)6 88 34 30 23 ou +33 (0)9 81 96 44 11 - www.lesrouesdelilou.com

Le jardin botanique littoral *Paul Jovet* bénéficie d'un cadre exceptionnel en surplomb de l'océan.

Il offre un point de vue sur la côte atlantique, la chaîne des Pyrénées et l'Espagne toute proche. Il permet d'admirer la flore littorale, outre des collections de plantes des cinq continents. Cerise sur le gâteau: il est possible de pratiquer le yoga au cœur du jardin botanique. Tél. +33 (0)5 59 26 34 56 - www.jardinbotanique-saintjeandeluz.fr.

Le «*Loreamar Thalasso & Spa*» du *Grand Hôtel*, invite au ressourcement et à la remise en forme dans un vaste espace mêlant lumière du jour aux coquillages et fontaines de galets, sous des voûtes de briques soutenues par des piliers de marbre. Une équipe pluridisciplinaire dispense une multitude de soins et de formules innovantes, dont les soins à l'eau de mer. En réservant un soin, les non-résidents de l'hôtel ont accès également à la piscine d'eau de mer chauffée à 31 degrés avec multijets, ouverte par plusieurs baies sur la grande plage bordée de chaises-longues, à la salle de sports, au sauna, au hammam et à la douche multisensorielle.

Pour pratiquer les sports nautiques traditionnels ou s'initier à la pirogue hawaïenne – embarcation très stable grâce à son flotteur latéral et certaines des pirogues sont équipées d'un safran (gouvernail au pied) permettant aux novices de diriger l'embarcation très facilement – ou au Stand-Up-Paddle – ramer ou surfer debout sur une planche volumineuse et stable –, la baie de Saint-Jean-de-Luz possède la configuration idéale.

Office des Sports du Pays Basque, base «*Ocean Paddling*» située sur la grande plage - tél. +33 (0)6 50 61 92 83 - www.office-des-sports-du-pays-basque.com. ■

Josiane REGINSTER

Où se délecter et s'endormir?

Hôtel & Résidence La Réserve****, Pointe Sainte-Barbe, 1 avenue Gaëtan de Bernoville, 64500 Saint-Jean-de-Luz - tél. +33 (0)5 59 51 32 00 - www.hotel-lareserve.com: dans un cadre exceptionnel de verdure et d'eau océanique, en bord de falaise, cet hôtel de charme, dans une grande villa basque, dispose de 41 chambres, dont 6 suites. La résidence possède 44 appartements. L'atmosphère y est délicieusement raffinée. Des forfaits de deux nuits avec petit déjeuner buffet et un menu, ainsi que des activités sont proposés. Le restaurant «*Ilura*» (terrasse panoramique) est une excellente adresse gastronomique grâce à l'inventivité du Chef, Fabrice Idiart, qui fait découvrir à ses hôtes les produits régionaux avec énormément de brio. Plaisir des papilles, mais également plaisir des yeux car la vue s'ouvre sur le parc et l'océan Atlantique!

Grand Hôtel Thalasso et Spa*****, 43 boulevard Thiers, 64500 Saint-Jean-de-Luz - tél. +33 (0)5 59 26 35 36 - www.luzgrandhotel.fr: lieu de légende de la Belle Epoque, construit en 1909 en style néo-romantique, entièrement rénové récemment, il dispose d'un centre réputé Thalasso et Spa «*Loreamar*» avec accès direct à la plage de la fameuse baie.

Gastro bar – bar à vins – restaurant O'Pintxos, 7 boulevard du Commandant Passicot, 64500 Saint-Jean-de-Luz - tél. +33 (0)5 59 23 47 59: à proximité des halles, nouvel espace ouvert fin 2015 proposant des pintxos (tapas gastronomiques basques) en portions individuelles aux associations inattendues, comme par exemple du jambon de truie avec de la lotte et du piment vert doux. Ambiance «*manufacture*» entre métal et bois.

La Guinguette, plage d'Erromardie, 64500 Saint-Jean-de-Luz - tél. +33 (0)5 59 43 97 66: dans l'ancienne gare, face à l'océan, le dernier salon où l'on cause des potins par beau temps! Plats simples et locaux, savoureux et pleins de fraîcheur.

Les bonnes adresses

Atelier et boutique Manufactoum, 38 rue du Midi, 64500 Saint-Jean-de-Luz - tél. +33 (0)5 59 47 39 44 - www.sacs-manfactoum.com: création et fabrication de sacs et accessoires de grande qualité en cuir et toile basque dans la tradition de l'artisanat d'art.

Espadrilles Nicole Paries, 52 rue Gambetta, 64500 Saint-Jean-de-Luz - tél. +33 (0)5 59 26 15 94 - www.espadrille-paries.com: fabrication artisanale d'espadrilles écologiques cousues main.

Maison Paries, 9 rue Gambetta, 64500 Saint-Jean-de-Luz - tél. +33 (0)5 59 26 01 46 - www.paries.fr: parmi les gourmandises de cet établissement centenaire, les kanougas sont de délicieux caramels tendres et fondants avec 6 déclinaisons. Le gâteau basque est également à recommander. Si vous séjournez à l'hôtel La Réserve, vous aurez l'occasion de le déguster au buffet du petit déjeuner.

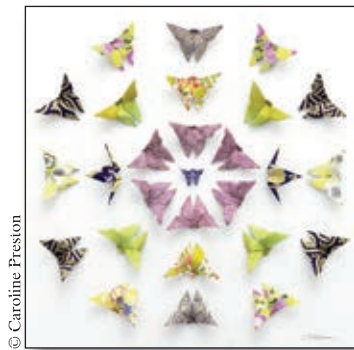
Pour plus d'informations

Office de Tourisme de Saint-Jean-de-Luz, 20 boulevard Victor Hugo, 64500 Saint-Jean-de-Luz - tél. +33 (0)5 59 26 03 16 - www.saint-jean-de-luz.com/fr

Terre et Côte Basques – Pays de Saint-Jean-de-Luz – Hendaye est l'association des offices de tourisme du territoire de l'Agglomération Sud Pays Basque. Site officiel pour réserver votre séjour en ligne 24h/24 et 7j/7: www.terreetcotebasques.com - tél. +33 (0)5 59 24 33 50

Affordable Art Fair Brussels

Le succès grandissant d'*Affordable Art Fair Brussels* réside principalement dans la qualité de son offre. Le concept des *Affordable Art Fair* - mondialement reconnu et qui rapproche le public et l'art contemporain, en le rendant abordable et ouvert - attire des galeries renommées, conscientes de la valeur ajoutée de ce type de foire en termes de visibilité et de vente. *Affordable Art Fair Brussels* se tiendra du 16 au 20 février, à *Tour & Taxis*. Parmi les 96 galeries, nationales et internationales, triées sur le volet, qui participent à cette 9e édition, on compte une forte présence de galeries asiatiques. Préférant la qualité à la quantité et pour permettre à un public curieux de faire des découvertes inspirantes, l'édition 2017 est placée sous le signe du renouveau : non moins de 50% des galeries inscrites sont des nouvelles galeries. Comme chaque année, *Affordable Art Fair Brussels* accueille un « *Artist On Tour* ». En 2017,



l'artiste italienne *Federica Cipriani* - lauréate du jury d'*Affordable Art Fair Milan* - présentera ses œuvres à Bruxelles. Ses compositions enchanteuses, avec des petits papillons en papier cloués sur des supports en bois, symbolisent la beauté de l'éphémère et l'équilibre entre la force et la fragilité (photo). Alors que l'œuvre impressionnante « *100 Colors* » de l'artiste-architecte *Emmanuelle Moreaux* sera installée dans le couloir d'entrée de la foire. ■

S.D.

Anima

En plus de sa compétition internationale de longs métrages, ses compétitions nationale et internationale de courts métrages et de films d'étudiants terminant leurs études, le *Festival Anima 2017* - qui se tient, à *Flagey*, du 24 février au 5 mars - proposera un focus sur les animations italiennes et portugaises. Au total près de 300 films seront projetés. Une partie du programme sera aussi présenté dans des salles en Flandre et en Wallonie (Liège, Namur, Charleroi, Mons, Anvers, Gand et Louvain).



La Grande Course au Fromage

Côté longs métrages, les enfants découvriront, entre autres, *La Guerre des Tuques* des canadiens *Jean-François Pouliot* et *François Brisson*, et *La Grande Course au Fromage* du danois *Rasmus Sivertsen*, ou encore *L'Ecole des lapins* de *Ute von Münchow-Pohl*. Les plus grands se régaleront du nouveau *Bill Plympton: Revengeance*, de *Window Horses* de *Ann Marie Fleming*, d'*Ethel* et *Ernest* de

Roger Mainwood ou encore de *In This Corner of the World* de *Sunao Katabuchi*.

Le studio *Laika*, en la personne de *Mark Shapiro*, sera présent au festival pour donner une conférence autour du studio et de leur incroyable savoir-faire en matière de stop-motion.

La *Virtual Reality* aura pour la première fois sa place à *Anima*, par le biais de l'*Experience Brussels Virtual Reality Festival* qui, pendant 9 jours, présentera une sélection spéciale de films d'animation, concoctée en concertation avec *Anima*.

Enfin, les journées professionnelles *Futuranima* (du 27 février au 4 mars) accueilleront de nombreux invités internationaux qui viendront dévoiler leurs dernières productions. Sont déjà confirmés : *Arthur de Pins* pour l'adaptation de sa BD *Zombillenium* en long métrage d'animation et *Alessandro Rak* pour son long métrage *Cinderella the Cat*.

En plus des nombreuses séances et événements, le festival *Anima* a programmé des ateliers gratuits d'initiation au cinéma d'animation pour les enfants, un stage d'une semaine pour les adolescents, des rencontres avec les réalisateurs, une exposition, des concerts, des séances en plein air, et aussi une « nuit animée » aux teintes psychédéliques. ■

C.F.

(Info : www.animafestival.be)

Batibouw

Alors que timidement l'hiver s'éloigne, que la nature s'apprête à renaître, le secteur de la construction sort de sa léthargie, les envies de grands changements et de petites métamorphoses se multiplient. C'est le mois de *Batibouw*.

Le 58e *Salon International de la Construction, de la Rénovation et de l'Aménagement intérieur* - plus communément appelé *Batibouw* - se tiendra pour onze jours, à *Brussels Expo*. Un millier d'exposants, représentant différents secteurs, occuperont du 18 au 26 février, tous les palais de *Brussels Expo*.

Les visiteurs pourront y découvrir les dernières nouveautés en matière de produits, de services et technologies disponibles actuellement sur le marché.

Que ce soit pour la construction d'un bien neuf ou la rénovation d'un logement déjà existant, investir dans l'immobilier reste assurément un investissement intelligent. S'il est vrai que faire construire, acheter ou aménager un logement à un coût non négligeable, la valeur intrinsèque du bien augmente au fil du temps. Et de surcroît, les divers travaux effectués lui ap-



Porte de garage avec isolation thermique - Hörmann

première fois, dans le hall *Asstrid*, la création d'un « *Immovillage* » où il sera possible de découvrir les différentes possibilités d'investissements immobiliers.

Garden Room. La deuxième édition de la « *Garden Room* » permettra aux visiteurs de trouver, dans et autour du palais 1, l'inspiration pour aménager leur jardin de ville, pour les enfants, ainsi que les délices culinaires de plein air et le bien-être « vert ».

Light Avenue. Une nouveauté dans le *Patio*, entre le Palais 8



Fenêtre de toit plat avec verre courbé - Velux

portent une plus valeur certaine. *Meet the Experts & Use your 5 senses*. Tel est le thème principal de ce salon 2017 qui permettra de rencontrer des spécialistes de tous les secteurs sous un même toit : des architectes, des entrepreneurs, des installateurs, des banques, des agences immobilières, les différentes régions et des avocats seront à la disposition des visiteurs pour les guider au mieux. Nouveauté encore avec la « *Checklist* ». Rédigée par des professionnels et spécifique à chaque secteur, les « *checklist* » aident à faire face à des décisions difficiles et évitent aussi les oublis.

Good tools - Good professionals - Good projects. Pour la

et 9, avec la création d'une avenue-expo présentant une sélection des 20 marques de luminaires parmi les plus renommées pour une promenade-découverte riche d'inspiration.

Le prix d'entrée à *Batibouw* est de 12,50 € et 10,50 € online. Réduit à 7 € à partir de 15h00, et à partir de 18h00 lors de la nocturne du jeudi 23 février (jusqu'à 23h00). Les jeudi 16 et vendredi 17 sont réservés aux professionnels. Et les personnes se rendant au salon en train (départ de toute gare belge) ont tout bénéfice à acheter le ticket *B-Excursion* de la *SNCB*, combinant le trajet en train ainsi que l'entrée au salon. ■

C.FARINONE

(Info : www.batibouw.be)

Brasserie Alfons

Voilà quelques mois s'ouvrait, aux portes de Bruxelles, la *Brasserie Alfons*. Un intérieur contemporain, spacieux et chaleureux aux couleurs terracotta, procure une certaine intimité. Retrouver le vrai goût des saveurs oubliées, privilégier l'authenticité de notre terroir, respecter le travail passionné de la terre des producteurs belges, tel est le leitmotif d'*Alfons*. Un assortiment de viandes maturées provenant de Dierendonck, un pain artisanal au levain élaboré par *Yves Guns*, ou encore les fromages de *Michel Van Tricht*.

rave à la vanille et meringue brioche (22 €); Raviole de homard aux champignons et crème homardine anisée (24,90 €); Croquettes aux crevettes «artisanales», persil frit et citron (8/16 €), Américain d'Alfons (moulu à la commande en salle), salade, frites (18,00 €); Côte à l'os maturée 28 jours Rouge de Flandres - 2 pers./1.100 grs (90 €); Daurade grise entière au four, tomates confites, purée de pommes de terre «riche» (22 €); Sole Meunière, pommes nature, salade laitue (33 €). Plateau de fro-



Des assiettes généreuses, des recettes indémodables, une cuisine subtile, goûteuse qui se révèle très expressive et à la fois limpide, sans artifices inutiles, car centré sur l'authenticité des produits. Comme en témoigne la carte : Saumon fumé, crème au citron et raifort, oignon rouge (18,90 €); Foie de canard cuit au torchon, gel de bette-

mages du maître fromager *Van Tricht* (14 €), macaron tout chocolat, sorbet mandarine, crème chiboust mangue-passion (9 €). Un lieu plaisant, un service courtois et qui offre une belle carte de vins français et du monde. ■

C.F.

(Brasserie Alfons : Brusselsstraat 193 - 1702 Groot Bijgaarden - ☎ 02 465 45 55)

A découvrir chez Picard...

Spécialiste des préparations et ingrédients alimentaires surgelés, *Picard* propose, dans le cadre de la Saint Valentin, une collection *Love Addict* : des compositions alléchantes à déguster en tête-à-tête. Comme des fleurs apéritives salées «bouquet de roses», associant



figue, foie gras ou saumon et trois agrumes. Pour le dessert, ou le goûter : des coeurs pâtisiers framboise-vanille, réalisés à base d'une mousse framboise et d'une mousse chantilly à la vanille, avec brisures de framboises et un croustillant chocolat blanc-noix de coco. Ou encore, des petits coeurs glacés en chocolat noir fourrés d'un sorbet, acidulé et onctueux, à la framboise. ■

C.F.

(www.picard.be)



Un rhum exclusif chez Cinoco

L'Habitation Clément, berceau historique de *Rhum Clément* et siège de l'entreprise, allie aujourd'hui la tradition des grands rhums agricoles et la mise en valeur du patrimoine martiniquais. Située dans la ville du François en Martinique, cette maison créole typique a été classée monument historique en 1996. Quant à la *Maison Tournaire*, spécialisée dans la joaillerie, elle est reconnue, depuis plusieurs dizaines d'années, pour ses bijoux architectures.

De la rencontre entre la *Maison Clément* et la *Maison Tournaire* est née une collaboration ayant permis la création d'une pièce unique réservée aux plus grands amateurs de rhum et collectionneurs de pièces hors du commun : une bouteille de rhum exclusive, un nectar rare et précieux dans un majestueux flacon.

Très rapidement, l'idée de reproduire *L'Habitation Clément* s'est imposée. La reproduction luxueuse de cette demeure du 18e siècle que l'on retrouve sur le bouchon de la bouteille est réalisée en or jaune et en or rouge, pour un poids total de 200 grs d'or. Ce sont plus de 4 carats de diamants qui sont servis sur les toits et les rebords de cette version exclusive. La bouteille en cristal de Baccarat contient un rhum d'une qualité sans égal et jamais commercialisé à ce jour. Il s'agit de l'exceptionnel millésime 1966, un rhum d'une très grande rareté, à la robe brun acajou et mis en bouteille en 1991. Le nez très expressif et puissant séduit d'emblée avec ses notes à la fois chaudes et gourmandes.

Des arômes de chocolat, de pain d'épices et de moka se mêlent à des notes épicées et sucrées de vanille et de fruits confits (figue, dattes, orange). Après aération, apparaissent de subtiles notes de boîte à cigares. Enfin, l'intensité et la puissance des arômes se prolongent en bouche avec une sucrosité délectable pendant un long moment. Cette bouteille est insérée sur un socle en bronze jaune patiné, l'ensemble étant



disposé dans un écrin sur mesure, réalisé en cuir vieilli. L'ensemble de cette oeuvre a nécessité plus d'un an de travail et est disponible au prix de 100.000 €. Cette pièce d'exception se décline aussi en une version en bronze d'art, patinée à la main, et limitée à huit exemplaires numérotés pour les collectionneurs.

Un exemplaire est réservé pour le marché belge grâce à l'importateur *Cinoco*. ■

C.F.

Quinzaine alsacienne

Les Chapeliers, *T Kerlderke*, *L'Estaminet du Kelderke*, *La Rose Blanche*, *La Brouette*, *La Taverne du Passage*, *Chez Vincent* et *Le Scheltema*, ils sont huit restaurants du centre de Bruxelles, faisant partie du groupe *Accueil et Tradition*, à proposer, du 27 janvier au 12 février, une « quinzaine alsacienne », suggérant des menus typiques et spécialités du terroir alsacien.

Au menu du *Scheltema*, de la *Taverne du Passage* et de *Chez Vincent* : filet de truite fumée, espuma au raifort et yuzu; foie gras poêlé aux pommes et caramel aux épices; sandre aux lentilles; civet de joues de cochon; choucroute traditionnelle, soufflé au fromage blanc. A prendre en simple plat ou sous forme de menu 2 services (entrée-plate) à 32 € ou 3 services à 39 €.

A *La Rose Blanche*, *La Brouette* et au *T Kelderke* : soupe de pois cassés, saucisse fumée; queue de boeuf braisée au pinot noir; choucroute traditionnelle et tarte aux pommes à l'alsacienne. A déguster en plat, menu 2 services (entrée/plate) à 25 € ou 3 services à 30 €.



A noter aussi que 1 € par plat et par bouteille de vin d'Alsace consommé durant cette quinzaine est versé en faveur de l'asbl *Nativitas*. ■

C.F.

Les Thermes de Grimbergen fêtent leurs 20 ans !

Les Thermes de Grimbergen - espace thermal unique aux portes de Bruxelles, créé, en 1996, par la famille Van der Zypen - n'ont cessé d'être repensés. Si, au départ, ils s'adressaient uniquement aux adeptes du naturisme - dans la plus pure tradition nordique du sauna -, ils se sont ouverts progressivement aux « Maillots ». Et, en 2004, un espace séparé leur a été dévolu. Celui-ci a fait l'objet d'un lifting complet fin 2014. Suite à la nouvelle décoration réalisée avec un esprit zen et asiatique, cet espace a été rebaptisé « Sabai », signifiant «cool», « relax », en langue thaï. Jusqu'alors, seule la partie naturaliste « Aquarius » pouvait profiter d'un petit jardin aménagé avec des transats. Grâce à un complet réaménagement, il est devenu plus spacieux et également accessible directement par l'espace « Sabai » (la partie maillots). Une haie naturelle sépare la zone naturaliste et la zone maillots. Du côté « Aquarius », on accède au jardin par un petit pont en bois surplombant un ruisseau naturel. Un sentier en pierre naturelle chemine tout au long de la propriété où la nature règne en maître. Un massif de roseaux épure naturellement



Sabai jacuzzi

l'eau de l'étang où l'on peut se baigner. Le sol est recouvert de sable. Des bassins de pisciculture et une végétation sauvage donnent à l'ensemble une atmosphère apaisante. Directement raccordés au ruisseau, trois étangs de culture de poissons servent de bassin tampon, en cas de forte pluie, pour préserver l'écosystème. Neuf saunas aux ambiances et décorations personnalisées sont répartis dans les deux parties naturaliste et maillot. Les deux espaces accueillent deux salles de relaxation ainsi qu'une série

de bassins, bain turc, piscine, jacuzzis, douches froides ou chaudes. De quoi varier les plaisirs pour un moment de détente absolue !

Dans l'institut de beauté, des soins de haute voltige sont disponibles à la carte ou au forfait. Fort de plus de 18 ans d'expérience, la « Beauty Clinic » dispose d'appareils high tech pour aller encore plus loin dans la performance avec l'Oxygen Therapy, la Meso Therapy sans aiguilles, la Microdermabrasion, l'IPL pour se débarrasser des poils superflus ou le CelluLess

pour combattre la cellulite. La Cryo Lift Therapy est le nouveau soin prodigué à Thermae Grimbergen. Ce soin - dernière avancée médicale pour une peau plus lisse, plus ferme et surtout plus résistante - produit vers les couches profondes de la peau un transfert d'oxygène froid stabilisé et constant, renforçant immédiatement les tissus.

Les massothérapeutes professionnels proposent un vaste choix parmi les massages traditionnels ou exotiques, comme le massage aux compresses d'herbes ou le massage à l'aide d'ustensiles en bois, chacun de forme spécifique pour produire des effets distincts. Un résultat étonnant sur les muscles est obtenu malgré une pression relativement faible.

Sirène - produits naturels sans parabène, élaborés sur mesure - est la gamme de soins exclusive de Thermae.

Une séance d'information gratuite à propos de la « Beauty Clinic » peut être réservée afin de visiter les installations et de choisir le soin convenant le mieux à chaque personne en fonction de son type de peau. ■

S. BECHET

(Thermae Grimbergen : ☎ 02 270 81 96 - www.thermae.com/grimbergen)

Nouveau festival d'orgue

L'asbl Bruxelles Ses Orgues fera résonner les orgues de la ville, du 3 au 6 février, en proposant de (re)découvrir la richesse du fabuleux patrimoine bruxellois en ce domaine, et ce, à l'occasion de la première édition de « This is not a Pipe... Organ Festival »: 17 événements programmés dans 10 lieux, avec 20 orgues et 30 organistes.



© François Schuitem

L'objectif de ce nouveau festival est de révéler au public les différents atouts de cet instrument, incroyable à bien des égards, et admirer le patrimoine qui l'entoure. En effet, l'orgue est un instrument magique, aux sonorités envoûtantes, qui se trouve très proche de nous, tout

au long de nos parcours quotidiens dans la cité.

De la Cathédrale des Saints Michel et Gudule à la Chapelle Royale, en passant par la Salle Gothique de l'Hôtel de Ville et la Cinematek, l'orgue va retentir, durant 4 jours, aussi bien sous les doigts d'organistes réputés que de jeunes organistes à découvrir. Et pour l'occasion, Manneken Pis revêtira un costume de facteur d'orgues.

Parmi les temps forts de ce nouveau festival: un concert de musique de chambre à l'Hôtel de Ville; une visite guidée au Musée des Instruments de Musique (MIM) sur la thématique des claviers; une promenade d'orgues au Mont des Arts; un film muet proposé par la Cinematek de Flagey placé sur le thème des mille et une nuits et accompagné par un véritable orgue à tuyaux; une conférence, pour le grand public, donnant quelques clés de compréhension sur le fonctionnement de l'orgue; ainsi que des Master Classes données par des maîtres belges et européens à des étudiants venus d'Allemagne, Norvège, Suisse, Portugal, Italie, Pays-Bas, Autriche, France ou issus des conservatoires belges. ■

L.B.

(Info : www.brusselscityoforgans.org)

Fine Art Fair Eurantica

La 36e édition de Fine Art Fair Eurantica se déroulera, comme celle de l'année dernière, au Nekkerhal - Brussels North à Malines. Elle accueillera 95 exposants.

Foire qui fait la part belle à l'éclectisme, aux jeunes antiquaires et à l'authenticité, elle garde son ancrage solide dans les oeuvres classiques de maîtres anciens, l'art extra-euro-

péen, le bijou, le meuble vintage ainsi que la peinture moderne.

Cette diversité répond aux attentes des collectionneurs fidèles de la foire ainsi qu'à la nouvelle génération de visiteurs.

Pour cette édition 2017, du 18 au 26 mars 2017, Fine Art Fair Eurantica poursuit son évolution: une scénographie fluide et élégante avec un plan inchangé, un contrôle de la marchandise réalisé avant l'ouverture de la foire et qui réunira au moins 25 experts de renom.

A noter que, cette année encore, le festival de la Ville de Malines OPRECHT et Musées & Patrimoine organise, au coeur de la foire, une exposition de ses collections. Cette fois sur le thème des « fleurs ».

Eurantica sera ouvert au public du 18 au 26 mars: en semaine de 14h à 19h et le week-end de 11h à 19h. ■

S.D.

(Info : www.eurantica.be)



© Bie Baert - Eurantica 2017

Rosa - chaise de l'artiste italienne Carla Tolomeo, fin des années 90

MITSELOS

COIFFURE



Steenweg naar Eigenbrakel, 14A
1652 Alsemberg

Ouvert du lundi au samedi
de 8h30 à 19h00
Open van maandag tot zaterdag
van 8u30 tot 19u00

T. 02/380.12.60 - 02/374.21.15

Le salon utilise les produits
SEBASTIAN

GUERLAIN

MON NOUVEAU
MASCARA

La petite Robe noire

DES CILS OVER LOOKÉS

LE MASCARA
CILS SUR-MESURE

4 STYLES EN 1
VOLUME, COURBE,
LONGUEUR ET DÉFINITION

NOIR INTENSE

