

Le Magazine de la Capitale de l'Europe

THE BRUSSELS *Magazine*

34ème année – Mensuel – N° 369 – Mai/Mei 2017 – Maandblad – 34ste jaargang





ANGELINA JOLIE

Mon
GUERLAIN
LE NOUVEAU PARFUM



PARFUMEUR DEPUIS 1828
— PARIS —

THE BRUSSELS Magazine

Le Magazine de la Capitale de l'Europe

Affilié à l'Association des Journalistes Périodiques Belges et Etrangers
Union Professionnelle Reconnue
et à
L'Organisation Mondiale de la Presse Périodique

Directeur - Rédacteur en chef
Christian FARINONE

Comité de Rédaction :

Laurence BERTHU, Serge DELAGRANGE, Claire de VERTAMONT,
Eddy LIEVENS, Michèle VANDEN DUNGEN, Georges WARRENNE

Collaborateurs :

Nora ANDERSEN, Sanya BECHET, Marc DANVAL,
Guillaume ELLAIRE, Denis METTEN, David TEMPLAR

THE BRUSSELS MAGAZINE est édité par:
F.C.H. INTERNATIONAL PRESS
Avenue Albert 271 - 1190 Bruxelles
☎ 02.343.50.43
www.thebrusselsmagazine.be

Mensuel paraissant le 1er vendredi du mois
Editeur responsable: C. Farinone

Abonnement annuel:
Belgique: 40 € Autres pays : 48 €
Compte bancaire : 210-0460423-16

THE BRUSSELS MAGAZINE est un nom déposé. Toute reproduction, même partielle, des textes et photos, est strictement interdite, sauf accord préalable écrit de la Rédaction. ©

THE BRUSSELS MAGAZINE et F.C.H. INTERNATIONAL PRESS sont des marques commerciales et de services qui appartiennent en totale exclusivité à la F.C.H. INTERNATIONAL.

Ils ont choisi notre magazine pour vous informer. Ils ont du talent et un savoir-faire inégalé: ce sont nos annonceurs. Ils privilégient la qualité et l'authenticité: ce sont les produits présentés dans nos rubriques.

Nous les sélectionnons pour vous. Ils ont notre confiance, ils méritent la vôtre.

Sommaire

Flash News	5 — 26 — 27
Idées cadeaux fête des mères	6
Les cahiers « Beauté »	7
Mode : la robe d'été	8
Les prescriptions du bien-être	10 — 11
Soins visage, corps, cheveux	12 — 14
Huiles de confort et de beauté	13
Vitrine des nouveautés	15 — 21
Bruxelles, où le passé est un présent pour l'avenir	16 — 17
A la Une de l'Automobile	18
Sur les Planches	20
EEC — NATO Information	22
Entreprises, Affaires et Finances	23
Chronique littéraire	24
Que la montagne française est belle	25
Les Plaisirs de la Table	28 — 29 — 30

Editorial

En mai, fais ce qu'il te plaît, dit le dicton. Et nous d'ajouter : n'oubliez pas de fêter votre maman, le dimanche 14 mai. Instant de tendresse, de reconnaissance et de complicité que l'on a pour celle qui nous a conduit lors de nos premiers pas de notre vie.

Les pages de ce magazine vous feront découvrir de nombreuses idées-cadeaux, de la plus simple à la plus sophistiquée. Un bijou, un parfum, quelques fleurs, une invitation au restaurant ou au théâtre pourrait ensoleiller le quotidien de votre chère maman.

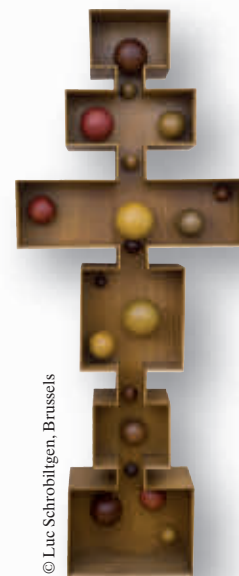
Le printemps nous donne des envies de liberté et de détente. Les panoplies de cette délicieuse saison puiseront, une fois encore, leur raffinement dans des domaines aussi variés que la mode, la culture, les voyages et, pourquoi pas, dans la beauté intemporelle.

Lors des superbes journées ensoleillées qui nous attendent, « Mini-Europe » nous permettra de voyager à travers toute l'Europe, tout en restant à Bruxelles... ■

- | | |
|---|---|
| 1 | Photos de couverture : « Floralia Brussels » dans le parc du Château de Grand-Bigard (© Floralia Brussels) et Coccinelle septempunctata sur une branche de lilas. |
| 2 | |

Pol Bury - Time in motion

Surtout connu du grand public pour ses fontaines et sculptures dans l'espace public, Pol Bury (1922 - 2005) était peintre, sculpteur, créateur de bijoux, écrivain et graphiste. Après un début de carrière consacré à la peinture, il a développé, dans les années cinquante, une réelle fascination pour la sculpture cinématique et s'est lancé alors dans la création d'objets motorisés d'un genre tout à fait nouveau, sans aucun lien avec les traditions artistiques ou la réalité. Cette évolution lui vaut une place à part dans l'histoire de l'art, comme un des pionniers de l'art cinématique. Si Pol Bury a été l'un des artistes belges les plus actifs de sa génération à l'échelon international, son œuvre est quelque peu tombée dans l'oubli ces dernières années. Pourtant, sa volonté constante d'innovation, sa recherche poussée sur le mouvement et le temps et l'utilisation de nouveaux matériaux comme le laiton, l'inox, les moteurs et les aimants donnent aujourd'hui à son œuvre un caractère étonnamment actuel. Avec environ 120 œuvres - dont 65 installations motorisées - et une sélection de documents, bijoux et travaux graphiques, l'exposition « Pol Bury - Time in motion », visible jusqu'au 4 juin



Pol Bury - 19 boules dans un volume ouvert - 1965 Private Collection, Bruxelles

au Palais des Beaux-Arts de Bruxelles, offre aux visiteurs une rétrospective complète de la richesse artistique de l'artiste. Parmi les pièces les plus remarquables : une vraie fontaine dans le circuit même de l'exposition et « 4087 cylindres érectiles », une installation monumentale de sept mètres de long. ■

(info : www.bozar.be)

S.D.



Norwegian Cruise Line

Depuis cinquante ans, *Norwegian Cruise Line* innove dans le secteur des croisières touristiques. Le 3 avril, la compagnie a lancé en Belgique son offre *Premium All Inclusive*, proposant ainsi le concept des croisières tout compris. Autrefois considérée comme des extras, l'offre *Premium All Inclusive* est censée inclure encore plus de prestations au tarif initial,

dont, entre autres, un large choix de boissons alcoolisées et non alcoolisées, servies dans tous les bars, salons et lieux de restauration, en quantité illimitée, ainsi que les frais de services et les pourboires. L'offre *Premium All Inclusive* est proposée sur les 14 navires de la compagnie. ■

(Info : www.ncl.eu)

C.F.

Action Sisley-Kisany

La *Fondation Sisley* soutient, depuis plusieurs années, le projet humanitaire « *Kisany* » qui permet d'apporter travail et dignité à des femmes africaines. Il procure un métier de brodeuse aux habitantes démunies de Goma, dans la région des Grands Lacs au nord du Congo. Cette année, de jolies trouses en lin brodées à la main, doublées d'un tissu « pagne » chamarré et dont chaque lettre multicolore brodée *T-W-I-S-T*, caractérisent un moment important de ce printemps chez Sisley, à savoir l'arrivée des nouveaux *Phyto-Blush Twist*.

Du 15 mai au 4 juin, 535 trouses *TWIST* trouveront



place dans les parfumeries Planet Parfum : une trousse sera offerte à l'achat de deux produits Sisley, dont un soin so-laire. ■

(www.planetparfum.com)

L.B.

Un foulard « fête des mères »

Pour la fête des mères 2017, la marque de produits et soins capillaires *Kérastase* rend hommage au lien qui unit mère et fille en proposant un cadeau exclusif - un foulard - qui embellira la chevelure de chaque femme et se fera le complice de

beaux moments partagés ensemble. Présenté en édition limitée, ce foulard évoque les couleurs de *Kérastase* : des coloris riches, inspirés des tendances des défilés de ce printemps 2017, et son motif géométrique raffiné témoigne de l'harmonie entre générations. Ce foulard s'accompagne de trois propositions de look, avec explications à l'appui pour maîtriser facilement le chic parisien des coiffures imaginées par *Kérastase*. Il est offert à l'achat d'un des cinq rituels *Kérastase* - duos comprenant un bain lavant et un soin -, à choisir parmi les lignes *Discipline*, *Elixir Ultime*, *Nutritive*, *Réflexion* et *Résistance*. Disponible dans les salons de coiffure *Kérastase*. ■

L.B.



Les 80 ans de la Maison Roger

Créée en 1937 par *Roger Van Droogenbroeck*, la *Maison Roger* devint très vite l'une des références bruxelloises en matière de beauté et de soins du cheveu. Dans les années 70, *Claude Noterndame* en reprit les rennes. Il coiffait la jeune Princesse Paola fraîchement arrivée du sud de l'Italie. Depuis, des liens étroits se sont liés entre la *Maison Roger* et les têtes couronnées.

Coiffeur, visagiste depuis plus de trente ans, *Alain Tholl de l'Enclos* (photo ci-dessous), a repris, en 2016, la direction de cette maison, installée depuis 9 ans à l'angle du Boulevard de Waterloo et de la Rue



de Namur. Il souhaite perpétuer la tradition en y apportant un côté tendance et glamour personnalisé, assisté d'une équipe talentueuse. En complément au service « Coiffure Couture » qui a fait son succès, la

Maison Roger lance pour les «working girls» toujours débordées, le «Prêt-à-Porter Coiffure». Un programme des plus complets : shampooing, soin, coupe et coiffage hyper actuel; le tout en 45 minutes. Depuis plus d'un an, la *Maison Roger* met un salon privé à la disposition de sa clientèle pour un massage traditionnel tibétain des cervicales, des épaules et du cuir chevelu.

C'est lors d'une soirée mondaine, en présence de la Princesse Claire, du Prince Laurent, de la Princesse de Chimay, de la Princesse de Ligne et de nombreuses personnalités, qu'a été fêté, dans les salons de l'Hôtel Amigo, ce 80e anniversaire. ■

C.F.

(*Maison Roger* : 86 Rue de Namur - 1000 Bruxelles)

Théâtre Royal des Galeries

Directeur : David Michels

Du 19 avril au 14 mai 2017

Silence en coulisses

de Michael Frayn
Adaptation de John Thomas



Maria del Rio, Perrine Delers, Cécile Florin, Bruno Georis, Emmanuel Guillaume, Benjamin Torrini, Joséphine De Renesse, Marc Weiss et Pascal Racan

Mise en scène : **Éric de Staercke**
Décor : **Francesco Deleo**
Costumes : **Fabienne Miessen**

➤ www.trg.be
02 512 04 07

du mardi au samedi de 11h à 18h
Galerie du Roi, 32 à 1000 Bruxelles



Idées cadeaux Fête des Mères



Bague solitaire en or rose 18 carats, sertie d'un diamant 0,36 ct. et anneau en or rose 18 carats pavé de diamants taille brillant d'un total de 0,72 ct., issus de la collection « bridal » des **Joilliers Tallet**.



Choisi dans la collection « *Marieke* » de **Nathan-Baume**, au look chic et sophistiqué, ce sac associe le cuir effet serpent laqué et le cuir vachette pleine fleur naturelle. Modèle aussi décliné en cuir grainé pleine fleur.

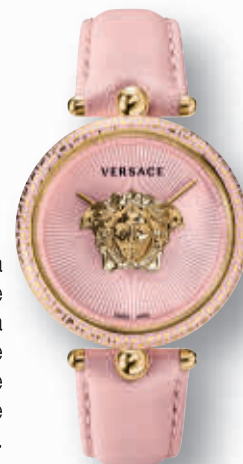


Lampe livre « *Lumio* », compacte et multifonctionnelle, sous forme de livre s'ouvrant jusqu'à 360°, avec batterie de voyage pour téléphone, couverture magnétique amovible et chargeur pour téléphones portables. Disponible chez **Home autour du Monde**.



Création de la designer belge **Céline D'Aoust** : boucle d'oreille « *crayon* » en tourmaline rose, taille baguette et diamant.

Bracelet « *Rainbow* » du Joaillier **Leysen** : or jaune 18 carats associé à des saphirs ronds de différentes couleurs.



Montre « *Palazzo Empire* » de **Versace** à mouvement quartz, avec boîtier plaqué or, cadran guilloché avec tête Medusa au centre, lunette parée d'une vague grecque en émail qui s'accorde avec le bracelet en cuir façon veau. Disponible en blanc, noir et rose.



Montre-bijou « *Piccadilly Circus* » de **Freyville**, en émail rose-coral décoré à l'or. Dotée d'un mouvement ETA, elle se porte comme un bracelet.



Sac « *Tempest* » de la marque **Osprey** avec panneau dorsal en accordéon AirSpace conçu en mousse. Ce panneau est combiné avec une ceinture lombaire ergonomique enveloppant les hanches et des bretelles adaptées à l'anatomie féminine, pour assurer une sensation de plein confort lors du portage. Idéal pour une sportive en haute montagne comme sur une île à découvrir...



Ces bagages **Samsonite** seront les indispensables compagnons de voyage pour les prochaines vacances...Valise à coque solide de la collection « *S'Curve* », ultrarobuste et légère, elle se décline dans divers coloris tropicaux ainsi que les coloris de base bleu marine et rouge.

Montre **Villeret Quantième à Phase de Lune** de **Blancpain**, dotée d'un mouvement à remontage automatique. Lunette ornée de 48 diamants, boîtier en acier d'un diamètre de 29,20 mm, cadran blanc mat, indicateur de quantièmes à aiguille et d'une phase de lune en saphir, caractérisent ce garde-temps féminin. Il est proposé dans un écrin muni d'un kit de 5 bracelets interchangeables pour s'accorder à toutes les tenues vestimentaires.



Lunettes solaires **Tom Ford**, de forme large et jouant sur la finesse de l'acétate, proposées dans un ton violet ultra féminin, avec des verres colorés ou dégradés. Existent également dans les teintes classiques havane et rose.

LES CAHIERS

Beauté

L. BERTHU

Chez **Clarins**, le contour de l'oeil se structure, ce printemps, sous le tracé graphique d'un coup de crayon magique : le *Stylo 4 Couleurs*. Une réinterprétation du stylo classique à quatre couleurs de l'écolier en ustensile de maquillage pour dessiner le regard et définir le contour des lèvres. Une mine noire intense pour créer un regard sophistiqué; un chocolat pour le réchauffer en douceur; un bleu indigo pour mettre en valeur la couleur des pupilles; et une quatrième teinte nude universelle pour ourler le contour des lèvres.



Le nouveau rose « sur mesure », pour les joues et les lèvres, est **signé Guerlain**. La *Petite Robe Noire Lip&Cheek* est une gelée teintante 2 en 1, à appliquer en blush sur les joues et sur les lèvres pour un résultat maquillage ultra-naturel et un effet bonne mine rosé instantané. Fluo à la sortie du flacon, elle devient tout en transparence à l'application. Facile à estomper, sa teinte universelle réagit au pH de la peau pour s'adapter à chaque carnation et rosir au naturel. On en module l'intensité selon les désirs, du rose frais au rose intense. Sa texture fusionne avec la peau et exhale une fragrance florale fruitée inspirée des notes délicieuses du parfum *La Petite Robe Noire*.



Pour ce printemps, la *Palette 5 Couleurs* de **Dior** se réinvente en dix harmonies. Mat, velouté, satiné, lamé, irisé... les effets règnent en maître sur ces nouvelles palettes qui font vibrer les couleurs de multiples reflets. Chaque harmonie a été travaillée avec précision pour que les effets et les couleurs d'une même palette se superposent aisément, afin de créer un maquillage à l'équilibre parfait. Présentés dans un boîtier plus fin, les fards sont rehaussés d'un cannage sans surpiqûres.



Inspiré du toucher et du confort du velours, le nouveau fond de teint *Matissime Velvet* de **Givenchy** se présente sous forme fluide ou compacte. La texture fluide apporte au teint une matité lumineuse et unifiante qui préserve sa finesse et son éclat naturel. Le fond de teint compact, extrêmement doux, neutralise les brillances pour un teint durablement mat. Pour aider à prolonger la tenue de la couleur, les pigments sont protégés par un enrobage en affinité parfaite avec la peau. *Matissime Velvet* est enrichi en huile de cumarin noir, reconnue pour ses propriétés purifiantes. Libérée des excès de sébum et d'humidité, la peau reste naturellement et durablement mate. La couleur reste intacte dans le temps. Le teint est unifié, matifié et lumineux. Les imperfections sont camouflées. Le grain de peau est lissé et l'apparence des pores réduite. *Matissime Velvet* est disponible en 6 teintes, chez Ici Paris XL.



La frange des cils s'habille d'un volume glamour et démesuré avec le nouveau mascara *Superstar X-Fiber* de **L'Oréal**. Son secret? Sa formule enrichie en fibres : une base noire ultra gainante qui épaissit chaque cil individuellement, de la racine à la pointe, et qui, en fixant les fibres, texturise et allonge les cils. Les fibres sont 20 fois plus nombreuses que dans le mascara *Superstar* original, pour apporter davantage de longueur et de volume. Pour un résultat spectaculaire extrême, il ne faut pas hésiter à multiplier les applications.



Pour magnifier davantage les cils, le mascara *Volume Reveal* de **Bourjois** est maintenant disponible en version ultra black. Cette nouvelle formule, enrichie en pigments noirs intenses, permet un maquillage des yeux plus audacieux et séduisant. La composition du mascara associée à un flacon pratique – comportant un miroir grossissant 3x et une brosse aux picots capteurs de cils – permet de bien donner du volume à chaque cil.

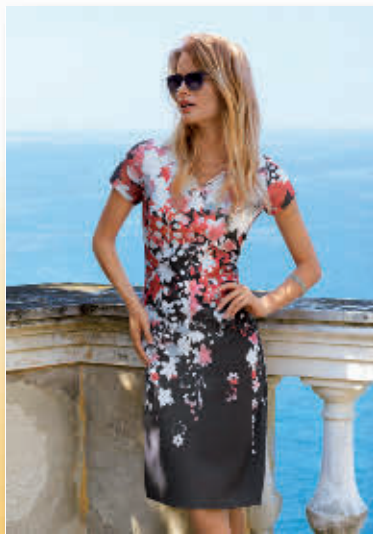


L'an passé, **Lancôme** lançait une huile à lèvres aux couleurs fruitées et gourmandes (*Juicy Shaker*) et ce printemps, la saga continue avec *Matte Shaker* : un rouge à lèvres liquide aux couleurs vives et intenses. Sa formule, saturée en pigments, est élaborée pour créer une sensation « seconde peau ». Ultra-fine, confortable et hautement sensorielle, elle imprègne les lèvres de couleur sans laisser de sensation texture. *Matte Shaker* est un rouge à lèvres deux fois plus fin et intense qu'un rouge à lèvres classique. Son applicateur cushion optimisé offre une expérience hautement sensorielle. A l'application, *Matte Shaker* délivre la juste dose de produit pour recouvrir les lèvres de façon précise et leur conférer un toucher doux et soyeux. Disponible dans 7 teintes.

La robe d'été



Robe cintrée de couleur vanille, à petites manches, encolure arrondie et jeu de lignes horizontales beiges, avec châle uni assorti (Marie Méro)



Motif floral en dégradé rose et blanc, sur fond marine, pour cette robe à petites manches, très près du corps et encolure en V (Betty Barclay)



Courte robe en dentelle de couleur fuchsia, très près du corps, portée sous une petite veste rouge sans col (LolaLiza)

Longue robe de soirée avec effet drapé au niveau du buste et belle ampleur dans la jupe; l'encolure et la ceinture sont ornées de paillettes (Vera Mont)



Robe estivale rose tendre, sans manches, avec ample décolleté en V et jupe à la coupe asymétrique; les bretelles et l'avant du corsage sont ornés de strass (Linea Raffaelli)



Longueur sous le genou pour cette robe chemisier avec col Claudine, boutonnage et boucle de ceinture agrémentés d'une finition métallique (Caroline Biss)



Romantisme et retour aux années soixante avec cette robe courte à taille haute et jupe à plis amples, réalisée dans un léger tissu coton-soie décoré de mini-fleurs stylisées (Peter Hahn – www.peterhahn.be)



#LIFTDYNAMIC

RETOUR EN ARRIÈRE. SAUT DANS LE FUTUR.

Shiseido dévoile sa nouvelle technologie TruStructiv™
pour un effet lifting inédit et une peau raffermie.

BIO-PERFORMANCE Crème Lift Dynamique

SHISEIDO
GINZA TOKYO

Eau de Raisin

Caudalie a lancé une édition limitée de son produit culte et bestseller de la marque dans le monde : l'*Eau de Raisin*. Cette eau - composée de 100% d'eau de raisin bio, sans conservateur, sans parfum et proposée en atomiseur 75 ml - apaise, rafraîchit et hydrate toutes les peaux, même les plus sensibles. Apaisante comme une eau thermale, cette eau végétale est également ultra-hydratante. Cette édition limitée est habillée d'une pluie de grains de raisins roses en aquarelle, pour rappeler toute la fraîcheur et le pouvoir hydratant du produit. L'*Eau de Raisin bio* de Caudalie, 100% pure, contient des polyphénols anti-oxydants et des polysaccharides de raisin, ainsi que des minéraux et des oligo-éléments qui contribuent au maintien et au bon fonctionnement de la barrière cutanée, pour une peau apaisée et hydratée. Disponible en pharmacie. ■



Nouveauté chez Spasiba

Le massage de bébé nourrit les besoins affectifs réciproques (bébé-maman) et apprend à écouter les messages du corps de l'enfant. Aussi, le centre de bien-être Spasiba - situé boulevard de Waterloo à Bruxelles - propose désormais ce type de massage.

Organisées individuellement ou en petit groupe (2 à 3 bébés avec leur maman), les séances de massage pour bébé permettent d'apprendre à correctement masser l'enfant : les techniques simples pour soulager les petits maux, les mouvements précis à appliquer sur chaque partie du corps (tête, visage, bras, torse, dos, ventre, mains, fesses, jambes et pieds) notamment pour stimuler la croissance, améliorer le développe-

ment psychomoteur, renforcer le système immunitaire, stimuler les systèmes circulatoire, gastro-intestinal et respiratoire, et aussi favoriser la relation enfant-parent.



À l'issue de trois séances, la maman est capable de faire un massage complet à son bébé. ■
(Spasiba : ☎ 02. 514 15 33
www.spasiba.be)

Fée-Moi Fondre : mousse minceur

Ce printemps, le Laboratoire Garancia révolutionne l'univers de la minceur en apportant son savoir-faire, mêlant à la fois efficacité, science et magie. Garancia fera fondre tous les centimètres à traquer grâce à la première mousse crépitante minceur : Fée-Moi Fondre. Au cœur de sa formule, un complexe exclusif qui associe des extraits botaniques aux actions amincissantes, anti-cellulite (algue bleue puisée dans les fonds marins des Bermudes, feuilles de maté et de stévia, extrait de betterave), à



du silicium greffé raffermissant et à un dérivé d'escine aux vertus drainantes et stimulantes. Un mélange de sensorialité pour une application addictive et des actifs high-tech et botaniques brûle-graisse. En effet, la texture unique de Fée-Moi Fondre crépite à l'application et pénètre instantanément pour embellir la peau, tout en activant la combustion des graisses. Les crépitements procurent une fraîcheur qui réduit instantanément la sensation de lourdeur. Un soin minceur « all in one » vendu en pharmacie. ■

Laits réparateurs et hydratants

Le plaisir intense d'une huile dans une texture lait est ce que propose Nivea avec sa nouvelle collection Nivea Body Oil in Lotion. La collection propose trois laits pour le corps aux parfums sensuels et tendance. *Cherry Blossom & Huile de Jojoba* : un cocktail de fruits rouges, bergamote et fleurs d'amandier, enrobé des effluves de fleurs de cerisier et d'iris. Le tout sur un fond boisé, délicatement sensuel... Un écrin délicieusement doux dans lequel l'huile de jojoba délivre ses bienfaits calmants et assouplissants.

Cacao & Huile de Macadamia : cacao, caramel, lait, amandes... Des senteurs gourmandes auxquelles se combinent de délicieuses notes de rose, de lys, d'orchidée, d'héliotrope, sur un tapis ambré de bois de santal et de musc. Une fragrance gourmande et féminine où l'huile de macadamia livre toute sa richesse protectrice (photo).



Enfin, *Rose & Huile d'Argan* : la rose s'accompagne d'un bouquet d'oeillets et d'une pointe de mandarine et de musc. Quelques notes poudrées, une touche de bergamote et de muguet, un fond d'ylang ylang et de bois de santal... Un parfum précieux et fleuri s'associant parfaitement aux vertus ancestrales de l'huile d'Argan. ■

Pansements de style et colorés

Et si porter un pansement coloré devenait tendance? Les nouvelles éditions limitées *Don't Worry* et *Be Happy* de Hansaplast font des pansements de véritables accessoires de mode. L'une décline des couleurs pop et l'autre, des petits motifs scandinaves... De quoi assurer un accent fun, ludique et tendance aux petites plaies, mais aussi égayer l'armoire à pharmacie.

Désormais, avec les pansements *Don't Worry*, les amateurs de couleurs flashy ont leurs pansements colorés « coup de cœur » en bleu, rouge, jaune. Quant



aux fans de motifs scandinaves, ils succomberont à la série *Be Happy* ornée de flamants roses, pétales, étoiles et autres élégantes figurines. ■

Crème Corporelle pH5

La peau peut être sensible à tout âge et pour de multiples raisons. Une peau sensible peut être particulièrement désagréable : les rougeurs, squames et gonflements peuvent fortement perturber la vie quotidienne. En réponse à ces problèmes de peau délicate, les Laboratoires Dermatologiques Eucerin ont développé une nouvelle *Crème Corporelle pH5* pour toute la famille. Formulée à base d'huile dans l'eau, combinée à 5% de dexpanthénol, cette crème se décline en une texture douce qui protège, régénère et renforce les défenses naturelles de la peau. Riche et onctueuse, elle nourrit la peau de façon optimale, rétablit les niveaux de pH, favorise la régénération et renouvelle dès lors les propriétés hydratantes de la peau. Agréable et facile à



appliquer, elle pénètre rapidement et laisse la peau douce et souple. Elle s'utilise sur le corps comme sur le visage et est disponible en grand format pratique de 450ml. Vendue en pharmacie. ■

L'Eau Micellaire Ultra

Les soins démaquillants et nettoyants qui ne ciblent que le maquillage et les impuretés n'offrent qu'un service de base à la peau du visage. Chaque jour, des poussières microscopiques et des particules invisibles de pollution adhèrent à la peau, créant un stress oxydant et de l'irritation. Ces poussières invisibles peuvent accentuer la sensibilité cutanée. C'est pourquoi les Laboratoires *La Roche-Posay* ont développé une nouvelle génération d'eaux micellaires, recourant à une double technologie pour tous les types de peaux sensibles : *Eau Micellaire Ultra*. Sa composition est à base de micelles magnétiques et de surfactants doux, qui piègent et éliminent les impuretés (visibles et invisibles) de la surface de la peau. Ils sont associées à la légendaire *Eau Thermale La Roche-Posay* - aux vertus apaisantes, anti-inflammatoires et anti-oxydantes - et à de la glycérine qui



hydrate tout en nettoyant. Pour l'élimination ultra-efficace des impuretés, du maquillage et de la pollution invisible, deux formules d'*Eau Micellaire Ultra* sont proposées : l'une pour peaux sensibles et l'autre pour les peaux grasses. Disponibles en pharmacie. ■

Baume Légendaire Aura Mirabilis

Autrefois cultivées par des moines, les plantes médicinales « simples » s'utilisaient en décoctions, ou préparations, pour soulager tous les maux du quotidien. Il y a plus de trois siècles, des moines ont créé un élixir naturel, à base de 18 plantes officinales et distillées, qui pouvait se boire ou s'appliquer sur la peau. La marque *Roger & Gallet* en détient la formule originelle et s'en est inspirée pour créer sa ligne de soins visage *Aura Mirabilis*. Gamme que la marque vient d'enrichir d'un Baume Légendaire, pour lisser, unifier et illuminer. Idéal pour les peaux en quête de confort, doux et nourrissant, mais sans effet gras, il offre à la peau, dès l'application, une parfaite souplesse, qui lui rend toute sa fraîcheur. Réinterprétation de la formule ancestrale, sa composition comprend de la cire de jojoba pour



maintenir la souplesse et l'élasticité de la peau. De l'huile d'avocat, riche en vitamines A, D et E, pour freiner le vieillissement et unifier le teint. De l'huile de mangue, riche en acides gras, pour aider à protéger le film hydrolipidique contre le dessèchement et de l'huile de coco choisie pour ses propriétés protectrices, adoucissantes et émollientes. Vendu en pharmacie. ■

L'estomac léger...

Pour pallier aux lourdeurs digestives, les Laboratoires *Ortis* ont mis au point *Minesium*, une formule exclusive et 100% d'origine naturelle proposée sous forme de comprimés. *Minesium* diminue les lourdeurs d'estomac grâce à l'action de 3 plantes. Il s'agit du gingembre qui réduit de façon durable les sensations de lourdeurs d'estomac et de nausées; la menthe poivrée, assurant un soulagement quasi instantané; et la guimauve qui, riche en pectine et mucilages, contribue à augmenter la protection naturelle des muqueuses de l'estomac. ■



Poudre Lumière signée Shiseido

En 1917, avant que le concept de fond de teint n'existe au Japon, le teint des femmes nippones était très clair, résultant de l'application d'une poudre monotone blanche ou beige.

A l'époque, *Shiseido* fut la première marque japonaise à introduire le concept de « palette de couleurs » et de poudre qui permet de s'adapter à la carnation plutôt que de la blanchir. Ces nouvelles couleurs, connues sous le nom de « poudres pour le visage qui embellissent la peau même dans la leur de la nuit », furent d'abord populaires auprès des geishas, mais peu de temps après, le produit connut un grand engouement parmi les personnalités du monde de la mode.

Un siècle plus tard, ce produit - qui est au cœur de la philosophie *Shiseido* et révèle le caractère unique de chaque individu à travers sept couleurs - est réactualisé et constitue une des nouveautés maquillage de ce

printemps 2017. La poudre, libre d'origine, est réinterprétée en une poudre compacte : la *Poudre Lumière 7 Couleurs*,



multifonctionnelle dont les teintes peuvent être appliquées individuellement, ou mélangées pour les utiliser en blush, pour le contouring, pour sculpter ou harmoniser le teint. ■

Martin'Spa à Genval

Deux nouveautés marquent ce printemps 2017 au *Martin'Spa* du Château du Lac à Genval. D'une part, l'arrivée d'une nouvelle directrice, *Valérie Mertens*, et, d'autre part, l'offre d'un nouveau massage « *Signature* ». Un soin « sur mesure » de 45 minutes, à la fois relaxant et enveloppant pour un bien-être physique optimal et aussi une déconnection mentale.

Après avoir répondu à un bref questionnaire pour cibler les zones sur lesquelles il convient d'insister, trois huiles sont à choisir dans la gamme *Phyto 5*, pour agir tour à tour sur le physique, le mental et le système nerveux (ying, yang, zen). Ensuite, ces huiles sont appliquées en massage sur le corps, par des mouvements fluides et appuyés descendant du haut du dos jusqu'aux oreilles. ■

(*Martin'Spa - Château du Lac à Genval*
☎ 02 655 74 66 - www.martinshotels.com)

Crème Réparatrice Sisley

C'est en 1980 que *Sisley* présentait un soin, devenu culte : la *Crème Réparatrice* pour le visage, véritable soin SOS, qui se vit déclinée en version corps en 2003. Aujourd'hui, *Sisley* revisite sa *Crème Fluide Réparatrice* pour le corps en la dotant d'un puissant cocktail d'actifs hydratants, pour une efficacité renforcée. Ce soin complet pour le corps répare, nourrit et protège les peaux fragilisées. Il renforce les mécanismes d'hydratation en fixant l'eau dans l'épiderme et en limitant sa perte, pour une peau intensément réparée et durablement hydratée. Sa formule associe, aux extraits de jioh et de carotte, un cocktail d'actifs hautement désaltérants, de même que de l'extrait de châtaigne, du beurre de karité, de l'huile d'andiroba, de l'allantoïne et du phytosqualane aux propriétés émollientes et apaisantes. Un



soin hydratant pour le corps qui sera parfait après une exposition au grand air ou au soleil. ■

L. BERTHU

Exquise chevelure...

La marque **Shu Uemura** a développé son premier soin « BB » pour les cheveux (Blow dry Beautifier). Un produit tout-en-un qui prend soin des cheveux tout en facilitant le coiffage. Indispensable pour les inconditionnelles du brushing et les adeptes du look naturel, le *Blow dry Beautifier* offre des cheveux doux au toucher et un séchage souple. Les formules BB reposent sur une fusion 100% révolutionnaire : l'extrait de ginkgo biloba et les micro-cires s.r.s. (silicone auto-réticulaire en micro-cires réactives à la chaleur) qui protègent les cheveux lors du séchage. **Shu Uemura** en propose deux types : le *BB Sérum* pour les cheveux fins à moyennement épais; ses particules aqueuses pénètrent instantanément en restant parfaitement invisibles. Et la *BB Cream* pour les cheveux épais; une formule onctueuse et crémeuse qui fond sur les cheveux humides.



Beauté du regard...

Signe de manque de sommeil, de fatigue ou de stress, les cernes correspondent à une zone pigmentée bleutée, ou brune, au niveau de la paupière inférieure qui apparaît ponctuellement. L'extrême finesse de cette zone rend les vaisseaux sanguins d'autant plus visibles. **Clarins** propose un soin correcteur de cernes : *Mission Perfection Yeux SPF 15*. Il s'agit d'une fine émulsion teintée d'une couleur universelle, s'adaptant à toutes les carnations, qui s'applique sur la zone cible à l'aide d'un pinceau biseauté intégré. Sa formule contient de l'extrait d'acérola et de l'escine de marron d'Inde pour éclaircir la zone, une combinaison de pigments « lumière » et des filtres minéraux haute tolérance ainsi qu'un complexe anti-pollution.



Bain de lumière pour le visage...

Au fil des années, la peau perd de sa luminosité et le teint de son homogénéité. Pour prévenir et agir harmonieusement sur les causes du vieillissement du teint ainsi que sur l'apparition des taches, rides, **Guerlain** crée le premier masque tissu et crème *Orchidée Impériale: le Masque Eclat Impérial*. Il s'agit d'un masque en tissu gorgé d'actifs innovants issus de la combinaison de deux technologies dernière génération, auxquelles s'ajoute un cocktail d'actifs favorisant l'éclat. La formule agit dès la première utilisation en repulpant, nourrissant, raffermissant et lissant la peau. Elle affine le grain et illumine la peau de manière spectaculaire. Ce masque est doté d'une face non-tissée très douce doublée d'une face laminée imperméable, ce qui lui permet d'infuser dix fois plus de crème qu'une application classique.



Traitement intensif contre les taches...

C'est en s'inspirant des traitements esthétiques de pointe, qui associent Led et peeling, que les Laboratoires **Lierac** ont trouvé une réponse ciblée aux désordres pigmentaires et ont développé un soin spécifique : *Lumilogie*, un traitement anti-taches intensif efficace 24h/24. Il s'agit d'un double concentré correction taches : le premier traitement intensif jour & nuit qui cible 24 h / 24 les 3 types de taches (naissantes, visibles et incrustées). **Lierac** apporte ainsi une solution experte dans la correction des taches, à tous les stades de leur développement. Il se compose d'une formule dépigmentante à base d'extrait de lys de mer pour agir sur les taches visibles, d'extrait de plantain pour une action sur les taches incrustées et d'hexyl R qui agit sur les taches naissantes. Avec le concentré alliant vitamine E anti-oxydante et B3 éclaircissante, *Lumilogie* a une action préventive de jour, alors que son concentré de 7 hydroxy-acides induit une action peeling de nuit en activant le renouvellement cellulaire pour éliminer les taches en surface. Disponible en pharmacie.



Formule soin capillaire brillante...

Riche de l'expertise de la nature et du professionnalisme Dessange, **Phytodess** a créé une huile de soin capillaire, sans silicone, nourrissante, disciplinante et sensorielle qui non seulement adoucit les cheveux, mais les protège lors du coiffage et sublime la matière. Au cœur de sa formule, un cocktail bienfaisant composé de trois huiles nobles (abyssinie, lupin blanc et cameline), d'un émouliant d'origine végétale (squalane) et d'un agent disciplinant. L'*Huile de Phytodess* est un soin à utiliser avant coiffage sur cheveux essorés, ou en finition sur cheveux secs. Disponible dans les salons Dessange.



Soins visage anti-taches...

L'exposition au soleil est l'un des principaux déclencheurs du vieillissement cutané, notamment de l'apparition des taches sur la peau. La ligne de soins cosmétiques anti-âge pour le visage - **Resultime** - a créé un duo de soins quotidiens anti-âge combinant l'efficacité éclaircissante de la vitamine C suractivée à celle du micro-collagène vectorisé, qui favorise la production d'acide hyaluronique. Cette association au pouvoir régénérant permet une correction visible des taches. La *Crème Unifiante SPF30* est un soin anti-âge & anti-taches dont la formule contient une association de filtres UV qui préviennent l'activation excessive des mélanocytes et protègent la peau du photo-vieillessement. Quant au *Sérum Correcteur Taches*, il contient un complexe anti-tyrosinase qui associe le zinc-glycinate et la diacétyl-boldine, un duo idéal qui bloque l'activité de la tyrosinase (enzyme clé de la pigmentation), en limitant sa synthèse et en la maintenant sous une forme inactive. Disponibles en parapharmacie i.U.



Huiles de confort et de beauté



Huile de douche tonifiante...

La ligne corps tonifiante au cédrat de Bio-Beauté by Nuxe, alliant extrait de cédrat de Corse et huiles végétales, s'enrichit d'une nouveauté certifiée bio : l'*Huile de Douche Hydratante & Tonifiante*. Cette huile de douche soyeuse est une base lavante 100% naturelle, sans savon ni tensio-actifs, formulée à partir d'un dérivé de coco. Elle renferme aussi de l'huile végétale de tournesol, riche en vitamine E et en acides gras essentiels pour hydrater la peau, ainsi que de l'aloë vera. Sur la peau mouillée, elle se transforme en mousse fine et légère. Disponible en pharmacie.

Huiles minceurs...

Ce printemps, la gamme minceur Puresentiel accueille deux nouveautés. Composées d'ingrédients naturels (18 huiles essentielles) et sans alcool, elles relipident la peau et lui donnent un fini doux et lisse. Tout d'abord, un *Gommage Express*, destiné aux zones rebelles, qui élimine les toxines et rend la peau lisse et souple. En complément du gommage, c'est une *Huile de Soins Lavants* qui est proposée. Grâce à un concentré de 5 huiles végétales ajouté aux 18 huiles essentielles, ce soin protège, assouplit, hydrate et nourrit la peau tout en douceur. Un soin qui facilite une pénétration optimale des actifs minceurs et assure un effet raffermissant.



Huile affinante pour les jambes...

Pour répondre aux problèmes de jambes lourdes et chevilles gonflées, Sisley a développé sa première huile de corps : *Huile Affinante au Gingembre Blanc pour les jambes*. Une huile qui apporte légèreté et tonicité aux jambes tout en les embellissant. Elle soulage les sensations de lourdeur grâce à une formulation unique qui combine quatre actions ciblées et complémentaires: une action drainante - grâce à la présence d'extrait de gingembre blanc - ainsi que des actions remodelante, tonifiante et embellissante. Après application de cette *Huile Affinante*, les sensations d'inconfort sont apaisées, les jambes sont défatiguées et allégées, la peau est nourrie et plus douce, et, jour après jour, les jambes sont regalbées et la peau plus tonique.



Huile Prodigieuse nouvelle formule...

Huile sèche mythique qui nourrit, répare et sublime le visage, le corps et les cheveux, l'*Huile Prodigieuse* de Nuxe, s'offre une nouvelle formule créée à partir d'un nouvel actif précieux, nourrissant et anti-âge. En effet, elle s'enrichit d'huile de Tsubaki hautement nourrissante. Composée principalement de tsubaki - une variété de camélia - dont l'huile est particulièrement riche en oméga 9, l'*Huile Prodigieuse* favorise la cohésion des cellules cutanées tout en améliorant la fonction barrière de la peau et la brillance des cheveux. Ses propriétés anti-âge reconnues permettent un lissage de la peau. Disponible en pharmacie.



Huile détoxifiante...

Une *Huile de Nuit Détox* fait partie de la nouvelle gamme visage anti-âge Vine[Activ] que la marque Caudalie vient de dévoiler et qui bénéficie d'un complexe « anti cell burn-out ». Ce complexe associe polyphénols de pépins de raisin stabilisés, extrait d'épice, vitamine C stabilisée et vitamine E. Cette huile est 100% d'origine naturelle, convient à tous les types de peau. Elle tire ses bienfaits de l'huile de raisin, riche en oméga 6 et vitamine E, et son action est renforcée par la présence d'huile de rosier muscat et de cinq huiles essentielles. *Huile de Nuit Détox* s'applique le soir au coucher pour neutraliser les toxines durant la nuit et nourrir la peau.



Huile démaquillante...

La collection des démaquillants et nettoyants aux pétales de rose de la marque Nuxe, dédiée aux peaux sensibles, se voit complétée d'une *Huile Démaquillante Micellaire*. Le secret de cette huile soyeuse est sa composition qui associe huile de carthame végétale bio, extrait huileux de rose et tensio-actifs micellaires innovants. Elle dissout toutes les impuretés accumulées sur la peau et élimine en douceur les maquillages les plus tenaces et waterproof, tout en préservant le film hydrolipidique. Vendu en pharmacie.

Soins visage, corps



Hydratation « sur mesure » pour le visage...

Pour correctement hydrater la peau du visage, le Laboratoire Dermatologique Bioderma a créé une gamme de produits *Hydrabio*. Elle se compose d'une crème, d'un gel-crème et d'un perfecteur répondant aux besoins de chaque peau, quelle que soit la saison. Et ce, avec des textures offrant une sensorialité exceptionnelle qui permettent à chaque peau de retrouver confort et éclat, jour après jour. Très onctueuse, la *Crème Hydrabio* vient au secours des peaux souffrant à la fois de déshydratation et de sécheresse intense. A peine appliqué, ce soin velouté épouse et fusionne avec l'épiderme pour un éclat intense. L'*Hydrabio Gel Crème*, elle, est comme une vague de fraîcheur qui désaltère intensément la peau. Et l'*Hydrabio Perfecteur SPF 30* est un soin enrichi de trois actifs pour assurer un teint parfait. Les poudres et les nacres qu'il renferme réfléchissent la lumière et créent un effet flouteur. La peau retrouve alors un fini doux et velouté. Vendus en pharmacie.



Crème universelle pour toute la famille...

Les Laboratoires Filorga ont créé une *Crème Universelle* : une crème qui aide à réparer les méfaits des agressions extérieures. Altérée par les UV, les variations de température, l'eau calcaire, les rasages, les savons décapants, la peau peut tirailler, s'échauffer, s'irriter ou craqueler. Cette *Crème Universelle* permet de l'apaiser en renforçant la barrière cutanée. Son secret ? Sa composition qui renferme un trio d'actifs puissants comme l'urée, pour redonner confort et douceur aux épidermes agressés; un polysaccharide qui combat les tiraillements, échauffements et rougeurs; et un peptide pour activer le processus de cicatrisation. Privilégiant l'hydratation, cette formule s'adapte à une application sur le visage et le corps; des petits comme des grands. En vente chez Ici Paris XL et en pharmacie.



Pour ralentir les signes de l'âge...

Vichy complète sa gamme Slow Age d'un soin crème quotidien pour les peaux normales à sèches et d'un soin contour des yeux. La *Crème Slow Age* (photo), dotée d'un indice SPF 30, renferme de l'extrait de racine anti-oxydante de baicaline, du bifidus issu de la probiotique et de l'Eau Thermale de Vichy riche de 15 minéraux. Elle contribue à éliminer les fines ridules et rides, corriger le teint irrégulier, les cernes et la perte d'élasticité de la peau. Quant au soin *Slow Age Yeux*, il renferme les actifs majeurs de la ligne Slow Age ainsi que de la caféine et de l'extrait de ginkgo biloba. Il corrige les cernes, le manque de fermeté et le gonflement, et estompe les ridules. Vendus en pharmacie.



Soin hydratant pour peaux mixtes...

Kenzo a enrichi sa gamme de soins *Kenzoki* d'une *Gelée Hydratante qui fait Mate*. Un soin quotidien qui offre une hydratation intense et un effet matifiant. Au cœur de sa formule se trouvent de l'essence végétale de lotus blanc, de l'acide hyaluronique à haut poids moléculaire, un extrait de lotus blanc et des poudres. Des ingrédients désaltérants proposés dans une texture gelée légère, au parfum reconfortant de lotus blanc et toute dédiée aux peaux mixtes. Disponible chez Ici Paris XL et Galeria Inno.

Peeling de nuit progressif...

Les années passant, la peau perd naturellement de son éclat, le teint se brouille, les pores sont plus visibles, les ridules se transforment en rides. Problème que Lancôme propose de contrecarrer avec le nouveau *Peeling de Nuit Progressif Visionnaire Crescendo*, un soin 2-en-1 qui se laisse sur la peau sans rinçage comme un soin traditionnel. Inspiré des dermatologues, *Visionnaire Crescendo* est un peeling liquide dont les deux phases d'intensité progressive s'utilisent successivement pendant un cycle complet de 28 nuits. Avec pour résultat, un changement effectif de la texture de la peau: teint unifié, éclat retrouvé et aussi pores resserés, rides et ridules moins marquées.



Crème visage anti-rougeurs...

Pour fêter ses vingt ans, *Uriage* agrandit la gamme *Roséliane* - produits d'hygiène et de soins quotidiens pour peaux sensibles - avec un soin d'exception anti-rougeurs complet : la *Crème Anti-rougeurs SPF 30*. Cette crème bénéficie, comme les autres produits de la gamme, d'un complexe régulateur des problèmes inflammatoires et vasculaires; elle décongestionne et améliore la micro-circulation. Sa texture onctueuse et fondante, non grasse, laisse un fini doux sur la peau et elle est délicatement parfumée de notes florales et fruitées. A noter que cette *Crème Anti-Rougeurs SPF 30* constitue aussi une excellente base de maquillage. Vendue en pharmacie.



Vitrine des nouveautés



Concentré de fraîcheur à la fois aromatique et boisée, *Hugo Iced* est la nouvelle Eau de Toilette masculine présentée par **Hugo Boss**. Elle démarre sur une fraîcheur intense et revitalisante de menthe poivrée, relayée, dans la note de coeur, par la présence de thé sauvage, genièvre et orange amère. La racine aromatique du vétiver crée une base profonde et intense qui donne son caractère viril au parfum.



Interprétation plus intense de la fragrance « *Gingembre Rouge* » de **Roger & Gallet**, cette nouvelle Eau de Parfum *Gingembre Rouge Intense* se compose de belles essences naturelles. La fleur de gingembre s'unit à la concrète d'iris pour un effet chaud-froid addictif. L'accord, facette de baies roses, d'essences de cèdre, de patchouli et de baume tolu, offre un sillage intensément féminin.



Bouquet de fleurs fraîches satiné par la pêche, cette Eau de Parfum *Rêve d'Infini* de **Lalique** est un hommage à la féminité et l'élégance. Une composition florale qui s'ouvre sur des notes de bergamote, de litchi et de rose blanche. Elle offre un coeur associant freesia, jasmin, rose, pêche, cèdre, et un fond soyeux de vanille, musc et bois de santal.

La nouvelle création olfactive de **Givenchy** – *Live Irrésistible Eau de Parfum Délicieuse* – est un floral gourmand d'un genre nouveau, associant essence capiteuse et pâtisserie. La rose est associée à la madeleine; la cerise, quant à elle, apporte au jus une facette acidulée et la fleur d'orange confère de la chaleur. Le coeur de la fragrance devient peu à peu plus gourmand, avec en note finale des senteurs d'amande, de caramel et de vanille.



Le dernier-né des parfums féminins de **Guerlain** est une fragrance orientale fraîche qui exprime la quintessence d'une histoire riche d'expériences, de savoir-faire et de générosité distillée avec la même passion depuis 1828 par **Guerlain**. L'Eau de Parfum *Mon Guerlain* sublime des matières premières d'exception comme la lavande carla de Provence, le jasmin sambac d'Inde, le santal album d'Australie et la vanille tahitensis de Papouasie-Nouvelle Guinée.



La nouvelle fragrance féminine de **Coach** est riche en contrastes, à la fois audacieuse et pétillante. L'Eau de Parfum **Coach** s'ouvre sur des accents vifs de framboise, suivis de notes de rose de Turquie qui, ensuite, s'estompent pour laisser place à un fond de muscs de daim.

Véritable vague de fraîcheur et d'énergie que ce nouveau parfum masculin **Bvlgari** : *Aqva pour homme Atlantique*. Une Eau de Toilette construite sur deux accords contraires mais qui se stimulent. L'un océanique énergisant, avec des notes d'agrumes et un accord aquatique. L'autre d'ambre de la mer, mêlant ambre gris, bois et baumes balsamiques.



La légendaire Eau de Parfum **Captain** de **Molyneux** se voit déclinée en une version moderne : un parfum racé, aromatique, aux notes boisées et subtilement marines. *Captain* est un aromatique boisé, caractérisé par une note de tête faite de bergamote, gingembre et anis, qui est suivie d'un accord aromatique de lavandin et de fleur d'orange. Cette fragrance porte dans son sillage un fond chaud mêlant bois de gaïac et mousse.



Nouvelle édition limitée de **Calvin Klein**, *Eternity Summer* se décline en deux Eaux de Toilette, l'une féminine et l'autre masculine. Pour elle, un floral s'ouvrant sur une rose du désert, ponctuée de bergamote et d'anis. En son coeur, un accord aquatique rehaussé d'osmanthe et de safran; et une note de fond mariant bois de santal et musc. Pour lui, un parfum fougère, vert et fruité. Avec une note de tête faite de bergamote, sauge et gingembre; un coeur floral de jasmin et de violette; et une note de fond mêlant bois de santal, vétiver et musc.



Journées Européennes de l'Opéra

L'art lyrique est à l'honneur, les 6 et 7 mai, dans toutes les Maisons d'opéra européennes participant à la 11e édition des *Journées Européennes de l'Opéra*. Cette année, c'est le thème *Opera Panorama* qui a été choisi, en préambule à 2018 qui sera l'Année Européenne de l'Héritage Culturel. Les opéras

d'Europe ouvrent leurs portes, au plus large public, pour célébrer l'art lyrique et le talent de ceux qui le font. *La Monnaie*, à Bruxelles, participe bien évidemment à cet événement et propose, le samedi 6 - aux *Ate-liers de La Monnaie* et au *Palais de La Monnaie* - de plonger au cœur de la magie de l'opéra « *Aida* » et « *Pinocchio* », au travers de rencontres avec les artistes, visites des coulisses et un après-midi « *opera & family* ». Le dimanche 7 mai, c'est le traditionnel pique-nique des *Parsifools* et des *Amis de La Monnaie* qui est organisé, dès 13h, dans le Parc Royal de Bruxelles. Un programme gratuit pour tout public. ■

M.V.D.

(info : www.lamonnaie.be)

© La Monnaie

« Tapestry of light » à la cathédrale de Bruxelles

La *Cathédrale des Saints Michel et Gudule* se veut pleinement en phase avec l'époque et sa modernité en misant sur l'art contemporain.

Aussi, du 28 avril au 15 juin, elle accueille, en première mondiale, « *Tapestry of Light* » de l'artiste australienne *Irene Barberis*. Une tapisserie monumentale sur le livre de l'Apocalypse. Sur 36 m de long et 3 m de haut, les 22 chapitres du livre y sont évoqués en quatorze pièces, tissées avec 240 couleurs différentes de fils.

Cette tapisserie, réalisée en Belgique, est le résultat de plus de dix ans de recherche technologique et artistique. Trois éclairages différents sont proposés.

L'exposition « *Tapestry of*



Light » à la cathédrale de Bruxelles est ouverte tous les jours, en dehors des offices liturgiques. ■

E.L.

D Festival

Le *Théâtre Marni*, à Ixelles, et le *Théâtre Les Tanneurs*, à Bruxelles, s'associent à un nouveau partenaire - le *Senghor*, à Etterbeek - pour cette édition 2017 du *D Festival*. Trois scènes, à la programmation multiple, fixent donc rendez-vous au pu-

blic cette année, du 30 mai au 10 juin.

Pour sa septième édition, le festival bruxellois propose une programmation de danse contemporaine qui réunit des artistes d'univers et d'horizons aussi riches que multiples. Avec des chorégraphies qui questionnent, chacune à leur manière, sur les diverses composantes constitutives du monde, de l'humain et des rapports qu'ils entretiennent.

Si la danse est la discipline par excellence de ce festival, musique live, performances circassiennes et expositions de photos sont également inscrites au programme. ■

S.D.

(Info : www.theatremarni.com - www.lestanneurs.be - senghor.be)

Rushing Stillnes - Espace Senghor

Exposition G. Bottazzi

Comme un écho à la peinture monumentale qui lui fait face sur la Place Jourdan (quartier européen à Etterbeek), le *Sofitel Brussels Europe* accueille, dans son lobby, une sélection de peintures et de photographies de l'artiste plasticien *Guillaume Bottazzi*. Une rétrospective à découvrir jusque fin juin et qui est en lien direct avec le projet de rénovation de la Place Jourdan, prévu pour 2018.

Cette exposition temporaire est composée d'une rétrospective photographique des trois mois que *G. Bottazzi* a consacré à la réalisation d'une « fresque » Place Jourdan et de trois créations visuelles, que l'artiste a souhaité décliner dans les mêmes tons framboise et donc caractéristiques du quartier.

L'artiste combine une technique de peinture appelée « glaze », qui consiste en une succession de fines couches transparentes de peinture et une diffusion de réflexions lu-



mineuses. Jouant avec des paramètres extérieurs et contextuels, les formes aériennes semblent disparaître pour créer une impression d'infini et de légèreté. C'est une véritable expérience sensorielle, qui invite les observateurs à développer leurs capacités cognitives et leur créativité. ■

E.L.

Floralia Brussels

Présentée dans le parc et les serres du Château de Grand-Bigard, la 14e exposition florale « *Floralia Brussels* » est ouverte au public jusqu'au 7 mai. Plus d'un million de bulbes de 500 variétés de tulipes, jacinthes, narcisses et jonquilles, provenant de Belgique et des Pays-Bas, y ont été plantés à l'automne dernier. Outre ces fleurs-là, on peut également admirer, dans le parc, une belle collection de rhododendrons et d'azalées, un tapis de fleurs sauvages, un grand cœur composé de différentes tulipes rouges, de même qu'un labyrinthe aux couleurs de l'arc-



© Floralia Brussels

en-ciel. La serre de 1.000 m², transformée en jardin d'hiver, accueille de nombreux montages floraux réalisés avec différents types de fleurs coupées.

L'*Office Flamand d'Agro Marketing* (Vlam) et l'association *Gentse Azalea* apportent leur soutien à cette édition 2017 en présentant, dans la grande serre, une sculpture végétale. L'artiste florale *Tania Huyghe* expose ses créations dans le donjon du château et *Plantenkwekerij Govert* propose, au pied du pont de rocaille, récemment restauré, une grande variété de hostas, plantes surtout utilisées pour illuminer les sous-bois et massifs ombrés. ■

L.B.

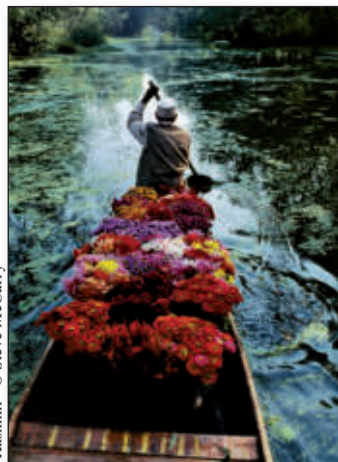
(Château de Grand-Bigard : www.floralia-brussels.be)

The World of Steve McCurry

La rétrospective consacrée au grand photographe américain de 67 ans, *Steve McCurry*, est la plus complète avec plus de 200 oeuvres imprimées en grand format. Elle est visible, jusqu'au 25 juin, à la Bourse de Bruxelles qui ouvre ses portes tous les jours, pour cet événement. L'exposition «*The World of Steve McCurry*» emmène les visiteurs dans un long voyage à travers le vaste et fascinant répertoire d'images de l'artiste, où l'Humain est toujours le protagoniste principal, même s'il n'est qu'évoqué. De l'Afghanistan à l'Inde, de l'Asie du Sud-Est à l'Afrique, de Cuba aux Etats-Unis, du Brésil à l'Italie.

Le visiteur s'engage dans un labyrinthe d'images, le parcours est tout en transparence, les photos étant présentées sur des panneaux de tulle qui figurent la présence du monde dans le lieu de l'exposition. Il est entraîné dans un tourbillon où se mélangent les âges, les cultures, les ethnies. Chaque cliché est légendé sommairement, laissant à chacun le soin de comprendre ce que chaque photo lui dit. Cependant, pour une cinquantaine d'entre elles, le visiteur peut, grâce à un audioguide fourni gratuitement, entendre *Steve*

McCurry lui expliquer l'histoire de ses photos. Tout au long du parcours de visite, des vidéos permettent d'entendre *McCurry* raconter ses voyages, son expérience de vie et sa conception de la photographie.



Kashmir - © Steve McCurry

Steve McCurry a collaboré avec des magazines prestigieux: Time, Life, Newsweek, Geo et National Geographic. Membre de l'agence *Magnum* depuis 1985, il a reçu à plusieurs reprises le *World Press Photo Award*. ■

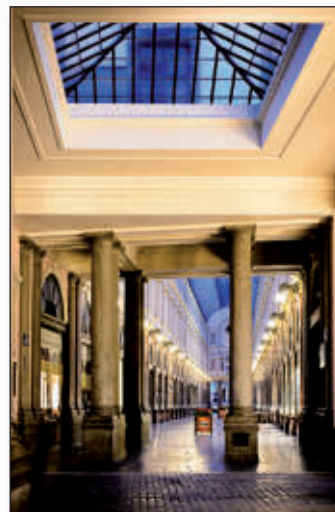
J.R.

(Palais de la Bourse - ☎ 02.549 60 49 - www.stevemccurryexpo.be)

Les Galeries Royales Saint-Hubert

Construites en 1847, les *Galeries Royales Saint-Hubert* fêtent donc, cette année, l'âge vénérable de 170 ans. Il aura fallu un peu plus de 15 mois pour réaliser ce qui était, à l'époque, le plus grand passage couvert d'Europe. Un projet ambitieux réalisé par l'architecte *Jean-Pierre Cluysenaar* : un édifice de quelque 40.000 m² qui abritait, déjà à l'époque, un théâtre, un marché aux fleurs, des restaurants, des commerces, des appartements... Un microcosme urbain qui a peu changé au niveau de ses activités. En effet, les *Galeries Royales Saint-Hubert* sont toujours, aujourd'hui, un lieu de passage couru, où le luxe se mélange à l'attractivité touristique et culturelle. Elles sont un des bâtiments les plus visités de Bruxelles.

L'éclairage des façades intérieures des *Galeries Royales Saint-Hubert* connaît un sérieux lifting. Plus écologique, plus économique, plus dynamique, la nouvelle installation lumineuse est dotée de la toute dernière technologie de pointe. Cette illumination en LED donne un côté plus contemporain à ce passage bruxellois, tout en respectant le classicisme de l'architecture Renaissance florentine. La profondeur des



Galeries ainsi que les statues, discrètement intégrées dans les façades, sont magnifiquement mises en valeur. Cette nouvelle installation permet également de créer des effets interactifs, selon les différents événements organisés.

Pour célébrer ce renouveau, du 28 avril au 3 mai, tous les soirs à 21h30, les *Galeries Royales Saint-Hubert* s'illumineront en musique, sur la Rhapsodie hongroise de Liszt composée en 1847. ■

S.D.

Restaurant Bruneau

A l'ombre de la Basilique de Koekelberg, un espace entièrement repensé pour le plus grand confort, où la douceur des teintes permet d'apprécier encore mieux les qualités d'une cuisine dont l'objectif a toujours été de tendre à la perfection.



Menu Déjeuner – 3 services
(choix entre 4 entrées, plats et desserts) – 55 €

Menu Saison – 4 services – 75 €

Menu Découverte – 5 services – 125 €

Sélection de 18 vins au verre – 7 à 20 €

Salons de 4 à 40 couverts
Terrasses ombragées

Service traiteur :
à emporter et à domicile

Restaurant Bruneau

73-75 avenue Broustin – 1083 Bruxelles (Ganshoren – Basilique) - ☎ + 32 (0)2 421 70 70 - fax + 32 (0)2 425 97 26

email : restaurant_bruneau@skynet.be - www.bruneau.be

L'Opel Crossland X

Crossover compact, au look pratique et sportif, le nouveau Crossland X d'Opel arbore un design SUV élégant et raffiné. C'est le deuxième véhicule de la famille X d'Opel (il vient rejoindre le Mokka X) et peut recevoir cinq motorisations au choix. Il sera disponible en Belgique dès le mois prochain. Essence ou diesel, trois ou quatre cylindres, tous les moteurs (3 essence et 2 diesel) sont ultramodernes, avec des blocs tout en aluminium et offrant un excellent rendement énergétique. Le bloc essence d'accès à la gamme est le moteur 1,2 litre délivrant 60 kW/81 ch et affichant des consommations : urbaine 6,4 l/100 km, extra-urbaine 4,4 l/100 km, mixte 5,1 l/100 km ; et avec des émissions de CO₂ de 114 gr/km. Ensuite vient le 1.2 Turbo à injection directe d'essence, associé à deux transmissions différentes, avec boîte manuelle à six vitesses. La version ECOTEC - la plus économique - est associée à une boîte cinq vitesses à faibles frictions (consommations : urbaine 5,6 l/100 km ; extra-urbaine 4,2 l/100 km, mixte 4,8 l/100 km ; et 109 gr/km d'émissions de CO₂) et fait 81 kW/110 ch. La gamme comprend également deux moteurs diesel suralimentés. Le 1.6 diesel offrant 73 kW/99 ch avec un couple maxi de 254 Nm à 1.750 tr/min ; et la variante ECOTEC encore plus économique de ce moteur avec Start/Stop qui n'émet que 93 gr/km CO₂ et affiche une consommation mixte de 3,6 l/100 km. Le diesel le plus puissant est le 1.6 de 85 kW/116 ch



avec une consommation mixte de 4,0 l/100 km et 103 gr/km d'émissions de CO₂. Avec la boîte manuelle à six rapports, l'Opel Crossland X 1.6 diesel effectue les reprises de 80 à 120 km/h, particulièrement importantes pour les dépassements, en 10,5 secondes et atteint une vitesse maximale de 186 km/h.

Assistance personnelle et bonne connectivité sont aussi les points forts de ce Crossland X, sur lequel Opel OnStar est offert de série. Outre les services de télématique familiaux tels que la possibilité de demander une assistance 24 heures sur 24 ou de pouvoir télécommander le verrouillage des portes, de signaler son véhicule en déclenchant l'avertisseur et les phares, OnStar offre maintenant encore plus de services. Le Crossland X marque l'avènement d'un nouveau service personnalisé permettant aux passagers de contacter un conseiller Opel OnStar pour, par exemple, rechercher un parking.

L'offre multimédia IntelliLink est à la pointe de la technologie et va de pair avec un écran tactile couleur dont la taille peut atteindre 8 pouces. Elle permet l'intégration d'un smartphone compatible Apple CarPlay. Et pour disposer toujours d'un téléphone rechargé, il est possible de choisir pour le Crossland X l'option de chargeur à induction dans la console centrale. ■

La nouvelle MINI Countryman

La deuxième génération de la voiture britannique MINI Countryman gagne 20 cm en longueur. Cet espace supplémentaire profite essentiellement à la partie arrière avec un coffre plus spacieux et donc des espaces de rangement plus nombreux, sans oublier que cinq adultes prennent place à bord de ce véhicule sans souci. En effet, la capacité du coffre s'élève à 450 litres mais peut être étendue à 1.390 litres. Il s'agit d'un gain de 220 litres par rapport à la première génération.



Même la MINI Countryman plug-in hybride - qui sera lancée en juillet - peut compter jusqu'à une capacité de 1.275 litres grâce au positionnement idéal de la batterie. Un actionnement électrique du hayon

arrière est disponible en option. L'ouverture et la fermeture, sans contact avec le hayon, sont possibles en combinaison avec l'accès confort.

Le pack rangement, disponible en option, comprend outre un plancher de rangement modulable, des anneaux d'amarrage et des sangles, également un insert en acier inoxydable sur le seuil de chargement. Une option unique est le « banc picnic » : un support flexible pouvant être sorti du compartiment à bagages et offrant de la place pour deux personnes, qui parfois peut s'avérer bien utile en cours de voyage.

Autre amélioration : la position d'assise sur la large banquette arrière est légèrement rehaussée et cette banquette peut être déplacée de treize centimètres en longueur. Le dossier est de son côté rabattable en trois parties 40:20:40, mais aussi réglable en six positions d'inclinaison pour offrir soit plus de confort d'assise soit plus d'espace dans le coffre.

En matière de connectivité de la MINI Countryman, la nouveauté est le système MINI Find Mate. Il s'agit d'un des éléments du pack « wired » et comprend des balises, dites « tags », équipées d'une fonction de traçabilité sans fil et pouvant être liées à différents objets de voyage régulièrement utilisés comme des sacs, des trousseaux de clés... Le traçage s'effectue via le tableau de bord ou le smartphone. Si la balise est reliée à Bluetooth, il est possible d'activer un signal acoustique dans le véhicule ou sur le smartphone qui aide à retrouver l'objet. Par contre si elle est hors de portée de Bluetooth, le conducteur qui le désire peut être conduit à l'endroit de la dernière connexion.

La nouvelle MINI Countryman est actuellement disponible dans quatre motorisations essence et trois diesel, affichant des consommations en carburant en cycle mixte de 2,11 à 7,0 l/100 km et des émissions de CO₂ en cycle mixte allant de 49 à 159 gr/km. ■

L'Audi S5 Cabriolet

Présentée en première européenne au 95e Salon de l'Auto de Bruxelles et désormais disponible sur le marché belge, la nouvelle Audi S5 Cabriolet se caractérise par un style sportif et élégant, un intérieur plus spacieux, davantage de confort, avec microphones intégrés aux ceintures et toit acoustique entièrement automatique de série. Ce cabriolet est doté d'un puissant moteur V6 suralimenté par turbo de 260 kW(354 ch) et d'une transmission quattro. Entièrement automatique, le toit acoustique peut être ouvert, ou fermé, tout en roulant jusqu'à une vitesse de 50 km/h.

L'A5 Cabriolet affiche une largeur de voies de 1 587 millimètres à l'avant et de 1 568 mm à l'arrière. L'essieu avant bénéficie d'une suspension à cinq bras optimisée. A l'arrière, une suspension à cinq bras remplace la suspension trapézoïdale du modèle précédent. Des amortisseurs adaptatifs sont proposés en option. La nouvelle direction assistée électromécanique garantit un ressenti optimal et une plus grande précision. En option, la nouvelle A5 Cabriolet peut disposer d'une direction dynamique, dont la démultiplication varie en fonction de la vitesse et de l'angle de braquage.

Capote fermée, le compartiment à bagages possède une capacité de 380 litres. La banquette arrière est fractionnée en deux parties (50:50) et peut être aisément rabattue vers l'avant à l'aide des leviers logés dans le coffre. De série, le hayon de l'A5 Cabriolet peut désormais s'ouvrir automatiquement à l'aide de la télécommande ou d'une simple pression sur le bouton de la portière conducteur. En option, Audi propose aussi une commande gestuelle pour l'ouverture du hayon.

Grâce au tout nouveau concept d'affichage et de commande intégrant la reconnaissance vocale en langage naturel et la recherche par texte libre, le conducteur peut contrôler facilement et intuitivement toutes les fonctions. Les microphones intégrés de série aux ceintures de sécurité du conducteur et du passager avant garantissent une qualité vocale optimale même lorsque le toit est ouvert.

Disponible en option, l'affichage tête haute projette toutes les informations utiles sur le pare-brise sous la forme de chiffres et de symboles aisément compréhensibles dans le champ de vision direct du conducteur, ce qui lui permet donc de garder les yeux sur la route.

L'Audi Phone Box permet de connecter un smartphone à l'antenne de bord pour bénéficier d'une qualité de réception maximale. Le système permet aussi de recharger un smartphone par induction, sans câble, à l'aide du standard Qi.

La nouvelle Audi A5 Cabriolet offre une grande variété de systèmes d'aide à la conduite : jusqu'à 30 systèmes sont disponibles. L'association intelligente de différentes technologies permet de rehausser les niveaux de sécurité, de confort et d'efficacité.

Le système Stop&Go avec régulateur de vitesse adaptatif (ACC) et Traffic Jam Assist joue un rôle essentiel. Il aide le conducteur lorsque la circulation avance à vitesse réduite (jusqu'à 65 km/h) en freinant et en accélérant. Sur route, il peut même reprendre temporairement le contrôle de la direction. ■



ROLLS-ROYCE GHOST BLACK BADGE

UNE LIGNE AU SUMMUM DU LUXE
ET DE LA TECHNOLOGIE



LES MULTIPLES COUCHES DE PEINTURE ET DE VERNIS SONT POLIES À LA MAIN. CE PROCESSUS PERMET D'ABOUTIR SUR LE NOIR LE PLUS PROFOND, LE PLUS SOMBRE ET LE PLUS INTENSE JAMAIS VU SUR UNE CARROSSERIE.

LA PIÈCE MAÎTRESSE DE L'HABITACLE EST LE REVÊTEMENT COMPOSITE EN FIBRES CARBONES

ET FILS D'ALUMINIUM DE QUALITÉ AÉROSPATIALE, LE MATÉRIAU LE PLUS INNOVANT AU MONDE.

ET POUR CRÉER UNE ATMOSPHÈRE ENCORE PLUS RAFFINÉE, UNE LUMIÈRE DOUCE FILTRE DU CIEL PAVILLON LUMINEUX NOIR ET SE REFLÈTE DANS TOUT L'HABITACLE.





la troupe de « Silence en coulisses »

Théâtre Royal des Galeries

Le dernier spectacle de la saison est « *Silence en coulisses* » de Michael Frayn, une pièce drôle proposée dans une adaptation de John Thomas et une mise en scène de Eric de Staercke.

Une troupe de théâtre se prépare à jouer une pièce de boulevard sans prétention, mais rien ne fonctionne comme prévu : mauvais timings, erreurs dans les accessoires et problèmes relationnels, etc. Portes qui claquent, poignées cassées, pantalon aux chevilles, maîtresse accueillante, qui-proquos, jalousies, voleur, coureur de jupon, bouteille de whisky qu'on essaie de cacher, lacets noués, chutes, poursuites à la hache... Rien n'est épargné aux

zygomatiques des spectateurs, qui suivent ainsi la troupe des répétitions aux aventures de la tournée. Outre les petits couacs, les egos, les ragots, les différences de caractère vont petit à petit plomber l'ambiance et pousser les uns et les autres vers des comportements parfois hystériques et inévitablement cocasses.

Une comédie indémodable et imparable, jouée par Maria del Rio, Perrine Delers, Cécile Florin, Bruno Georis, Emmanuel Guillaume, Marc Weiss, Joséphine De Renesse, Benjamin Torrini et Pascal Racan. Le décor est de Francesco Deleo et les costumes de Fabienne Miessen.

(Info : ☎ 02 512 04 07)

Les Riches-Clares

Jusqu'au 6 mai, on peut applaudir - dans la petite salle - « *Destin* » de Fabrice Gardin, qui est également le metteur en scène de cette production du Théâtre Jardin Passion, en coproduction avec le Festival de Théâtre de Spa.

« *Destin* » c'est la rencontre de deux femmes : Dominique, une quadragénaire qui collectionne tous les signes de réussite sociale, de richesse, d'épanouissement personnel, et Anna, une jeune femme un peu candide et parfois inquiétante. Un soir en rentrant du travail, Dominique trouve Anna devant l'entrée de son appartement. Elle devrait s'en méfier. Mais elle l'accueille, l'écoute, la nourrit, et puis peu à peu se met à parler d'elle et de sa vie. Les rôles sont joués par Camille Dawlat et Marie-Noëlle Hébrant.



« Destin »

Les 2 spectacles programmés par la suite (du 11 au 24 mai) sont d'une part, « *Alive* » de et avec Emmanuel Dekoninck, Benoît Verhaert et Gilles Masson; d'autre part, « *Victoire nue* » de Louisian Douze et interprété par les comédiens Charlotte Mattiussi et Florent Minotti.

Le premier est un voyage entre réel et imaginaire, une plongée dans l'univers du western. C'est l'histoire d'un gamin qui s'est inventé un ami imaginaire, un personnage de cowboy redoutable, pour combler sa solitude. L'adolescent grandit, ses fictions l'empêchent d'entrer de plain pied dans la vie et, avec la complicité du public, il invente une dernière aventure au terme de laquelle il tue son héros.

Le second est une pièce grinçante réunissant deux teneurs : Victoire et Lucas. Ils sont riches et heureux. Mais lorsque Fifi l'écureuil meurt, c'est le couple qui en pâtit, et, à mesure qu'avance le temps, ils s'embourbent dangereusement.

(Info : ☎ 02 548 25 80)

Théâtre Saint-Michel

Comédie à la fois noire et fantaisiste, « *Conte de fées* » de Thierry Lambert (avocat bruxellois) est présentée jusqu'au 5 mai. La mise en scène est signée Sébastien Chollet

et les comédiens sont Rachid Benbouchta et Thibaut Nève. Une joute verbale se déroule devant le public qui assiste à la rencontre de deux conteurs que tout oppose... Dans un affrontement sans merci, chacun déploie des trésors d'imagination pour imposer à l'autre sa vision d'une même histoire. Le sujet de leur discord ? Le destin d'un petit prince avec pour parents, un roi et une reine, et un château pour foyer. Cette lutte acharnée voit apparaître, à travers de multiples rebondissements, entre autres, des monstres ailés, un oiseau alcoolique, une reine un peu dépressive et un château à vendre au plus vite! Au milieu de cette guerre fratricide, se pose la question : mais que va devenir le petit prince ?

(Info : ☎ 02 737 04 40)



« Conte de fées »

Théâtre Royal du Parc

Mise en scène par Jean Goovaerts et Miriam Youssef, la pièce « *Zazie dans le métro* », d'après le roman de Raymond Queneau (1959), est présentée jusqu'au 20 mai. Fable burlesque et cruelle à la fois, où l'identité et la vérité sont les thèmes centraux, cette pièce raconte le parcours initiatique d'une petite fille se frottant au monde des adultes. Aussi mignonne soit-elle, Zazie est une môme qui a soif de découvertes et de rencontres. Quand sa mère décide de l'envoyer à Paris pour passer trois jours chez son oncle Gabriel, la gamine est aux anges et se sent déjà grande. A Paris, elle étudie les com-

portements, observe, éprouve les limites d'une société dont elle participera à un certain éclatement. Sa volonté de recherche de la vérité se manifeste également à travers le thème de l'identité sexuelle où les adultes lui présentent une réalité parfois bien déformée. Assurément une pièce qui a traversé les époques sans une ride!

C'est Julie Duroisin qui interprète le rôle de Zazie. Elle est entourée des comédiens Stéphane Fenocchi, John-John Mossoux, Pierre Poucet, Sébastien Schmit, François Regout, Jean-François Rossion et Luc Van Grunderbeeck.

(Info : ☎ 02 505 30 30)

Mimy VD.

Vitrine des nouveautés

La Maison **Rochas** veut conquérir une clientèle jeune avec sa nouvelle fragrance *Mademoiselle Rochas*, aux saveurs fruitées et florales. Une Eau de Parfum qui débute sur une facette gourmande de fruits et de pomme, à laquelle succède un cœur floral composé de jasmin, de rose et de violette. En finale, un accord de bois de santal, d'ambre gris et de muscs blancs prend le relais.



Synonyme de l'élégance à l'anglaise, le nouveau parfum pour homme de **Burberry** est une variation plus intense et sensuelle de l'Eau de Toilette *Mr. Burberry* originale; une édition plus adaptée pour le soir. Cette Eau de Parfum *Mr. Burberry* exhale un sillage sensuel et boisé. En tête, les notes aromatiques d'estragon et de cannelle épicée reposent délicatement sur un cœur de patchouli intense et sur un fond boisé composé d'ambre et de vétiver fumé.



Boisé aromatique, le nouveau **Dior Homme Sport** est une composition repensée jouant les facettes d'une fraîcheur fruitée-épicée tout en gardant de l'identité *Dior Homme* ses notes boisées. Inspirée des codes du nouveau lifestyle, cette Eau de Toilette présente une note de tête de pamplemousse, orange sanguine, citron et poire; une note de cœur composée de poivre rose, noix de muscade et géranium. Le duo puissant vétiver et bois de santal confère un caractère bien viril.

L'emblématique *FlowerByKenzo* se voit décliné, ce printemps, dans une variante lumineuse : *FlowerByKenzo Eau de Lumière*. Une Eau de Toilette poétique à la note de tête mariant bergamote et poire. En son cœur, un bouquet floral de rose bulgare et de jasmin sambac pour un cœur floral fusionnel. Les muscs blancs se mêlent à un baume de miel dans le sillage final. Le flacon mythique de **Kenzo** s'orne, cette fois, d'un coquelicot plus graphique, de couleur corail, et d'un fil doré.



Nouvelle création de **Amouage**, pour femme : *Bracken Women*. Une fragrance florale verte lumineuse qui se révèle à travers un mariage de feuilles de violette et de notes vertes de galbanum, d'un accord fougère avec les accents fruités de baies sauvages. Son cœur sensuel associe lis, narcisse, camomille et cuir. Sa finale boisée enivrante est un beau mélange de patchouli, vétiver et bouleau. Disponible sur www.viak.be



Issue de la ligne des parfums **Boss Ma Vie**, la nouvelle fragrance pour femme de **Hugo Boss** – *Boss Ma Vie Florale* – est une Eau de Parfum florale et fraîche. Elle s'ouvre sur des notes de fleur de cactus. Son cœur est un somptueux bouquet de jasmin, rose et freesia. Sa note de fond, épicée aux arômes de bois de cèdre et d'ambre doré, apporte un contraste surprenant.



Le *First Instinct for Woman* d'**Abercrombie & Fitch** est un parfum enjôleur. Fleurs de magnolia, écorces de pamplemousse et fruit de la passion fusionnent pour créer la note de tête. Son cœur est un bouquet floral composé de fleurs d'oranger, orchidées et nymphéas exotiques. L'ambre, la fève tonka et le musc ponctuent son sillage de fond. Disponible chez Ici Paris XL et Galleria Inno.



La collection *Aqua Allegoria* de **Guerlain** s'efforce d'une nouvelle Eau Fraîche : *Bergamote Calabria*. Une fragrance hespéridée, verte et musquée qui magnifie l'éclat du précieux agrume surnommé « l'or vert de Calabre » et utilisé comme fil conducteur dans ce parfum. En note de tête, la bergamote s'associe au petit grain. Le cœur de la fragrance bascule vers une senteur légèrement orientale et anisée, de cardamome et de gingembre. Puis finalement s'achève par un souffle de musc blanc.

Loan facility for enterprises in Benelux

The European Investment Bank (EIB) and ING Bank signed Benelux loan facility for small and medium-sized enterprises. EIB is making € 350 million available for investment by small and medium-sized enterprises in the Netherlands, Belgium and Luxembourg. For businesses in these countries the EIB's involvement means that they benefit from a lower interest rate.

EIB and ING Bank signed Benelux loan facility for small and medium-sized enterprises. Despite the fact that the economy is picking up again, often, access to credit is still an obstacle for SMEs in the Benelux. In cooperation with banking partners such as ING, EIB pass its advantageous AAA rating on by providing more, cheaper and longer-term loans. This is one of the ways in which the EIB, in cooperation with the local banking sector, is offering SMEs a helping hand. With the financing supported by the EIB, individual firms' investment costs can be covered for 100%, up to a maximum of € 12.5 million per project.

As part of the agreement, ING double the loan amount to SMEs, which brings the total credit injection for the sector to € 700 million.

The new financing programme was launched mid-March : 50% of this pan-Benelux facility will be available to Dutch companies in the form of loans and leases, while the remaining 50% is intended for Belgium and Luxembourg.

25th European Institutions Open Day

On Saturday 6th of May, the European Institutions will open their doors to the general public. It's an opportunity for European citizens to discover the inner workings of the European Union, as well as the stakes, challenges and successes of the construction of Europe. This 2017 edition, which coincides with the 60th anniversary of the Treaty of Rome, will also be an occasion to celebrate the 30th anniversary of the Erasmus Programme. These two great European achievements pursue a common objective : to unite the peoples of Europe.

Erasmus, a student mobility project launched in 1987, is one of the European Union's crowning achievements and a tangible example of the positive effects of European integration. Between 2014 and 2016, 2 million people have benefited from it. This anniversary coincides with the one of the Treaty of Rome, whose official celebration took place in Rome on 25 March. It was in March 1957 that six European nations (France, West Ger-

many, Italy, Netherlands, Belgium and Grand Duchy of Luxembourg) decided to merge their economic interests in order to create a more united Europe.

Through numerous educational and recreational activities, the 6th of May 2017 will provide the opportunity to measure the progress made by the European Union, while reaffirming faith

in its future. On the programme : guided tours, concerts, exhibitions, quizzes, voting session simulations and more. The public will also discover «Europa», the new building of the European

Council. The day will be highlighted by the opening to the general public of the House of European History, in the heart of the Léopold Park.

This 6th and 7th May, visitors will have the opportunity to participate in numerous activities organized by the « Fête de l'Iris » which celebrate the 28th anniversary of the Region of Brussels Capital.

Complete programme on <http://europeday.europa.eu>.



© Council of the European Union (PEO 2016)

EIB investment for urban development, hospitals, energy and small businesses

The Board of the European Investment Bank approved a total of € 4.1 billion of new financing. This includes investment to improve sustainable transport, healthcare, education and corporate research, as well as support for lending to small companies by local financial partners across Europe and around the world.

Meeting at the European Investment Bank headquarters in Luxembourg, on 4th April, representatives of the bank's 28 EU Member State shareholders and of the European Commission approved new financing for 29 different projects, including 8 outside Europe.

Six projects approved by the EIB board will be backed by the Investment Plan for Europe and support overall investment totalling € 590 million. This includes support for hospital and healthcare research in Romania, France and Italy; university research in Latvia; investment to improve energy efficiency in housing and to support small businesses across

Spain; and corporate research and development in Italy.



More than € 1 billion of new lending will support the extension and upgrading of the Warsaw Metro. The Board also approved investment to improve municipal services in Tallinn, renovate a teaching hospital in Kuopio in Finland, roll out 4G telecommunications in Poland, upgrade

electricity distribution in Italy and the Netherlands, as well as lease financing for new rail locomotives in Germany, Austria and Italy.

The EIB gave the green light to support for new investment that will renovate buildings and cut energy use in Spanish homes, develop social housing in Berlin, public buildings in the Armenian capital Yerevan, and innovative zero energy buildings in Sweden.

The board approved also support for corporate research by leading companies in Spain, Italy and France. It also agreed lending to back new investment by small businesses in Germany, France, Spain and the Netherlands.

For projects outside of Europe, the EIB approved € 662 million. This includes support for industrial investment and urban development in Morocco, sustainable transport in Nicaragua, private enterprise in Lebanon and New Caledonia, and climate related investment in Mexico, Lebanon and across Africa.

Research and Technology Organisations to get more and better access to finance

Research and Technology Organisations (RTOs) play a pivotal role in the European business landscape by bridging industry and academia and by adding value across the entire innovation value chain. However there is a need to optimise and complement RTOs' traditional business model and funding strategies with new additional business models and funding strategies to allow them to successfully navigate through a changing funding landscape and make full use of existing business opportunities. This is the result of a study « Access to finance for Research and Technology Organisations (RTOs)

and their academic and industrial partners », launched in Munich, last month. The study was prepared by Innovation Finance Advisory under the EIB Group's InnovFin Advisory Partnership with the European Commission.

For some RTOs existing business models could be further optimised and complemented in order to reposition part of the current activities and, where possible, introduce a more commercial and market-driven perspective. Furthermore, if RTOs in general want to benefit from debt instruments in complement to grant-based funding schemes, a business

model that generates sufficient cash flows to repay debt directly is important. In addition, some RTOs could develop further knowledge and expertise on project risk assessment and potential mitigating factors to target the overall risk profile that fits with the risk appetite of the investment community, and as such improve the overall « bankability » prospects of their projects.

The report recommends that RTOs further optimise the use of existing financial instruments overall. Of particular relevance may be the financial instruments proposed by the EIB Group, which has a long-standing

track record of providing financing to support Research, Development and Innovation (RDI). In particular, the EIB Group and the European Commission Directorate General for Research and Innovation have joined forces with a € 25 billion investment into the InnovFin – « EU Finance for Innovators » and the « European Fund for Strategic Investments » to support innovative ideas.

(Link to the study: <http://www.eib.org/infocentre/publications/all/access-to-finance-for-research-and-technology-organisations.htm>)

Christian FARINONE

Les signaux sont au vert pour IZY

Lancée il y a un an, l'offre ferroviaire low-cost de *Thalys*, entre Bruxelles et Paris, a séduit une nouvelle clientèle (400.000 voyageurs après une année de mise en service) et renforcera sa capacité de 6% pour cet été. De fait, accessible et spécialement pensée pour la clientèle loisirs, *IZY* séduit. Face à la concurrence routière (voiture individuelle, autocar et covoiturage), *Thalys* propose avec *IZY* une solution de voyage ferroviaire totalement compétitive, avec un prix d'appel à 19€.

Conçu par les équipes de *Thalys* pour satisfaire au mieux les besoins de la clientèle loisirs, *IZY* fait en 2017 l'objet de premiers ajustements. L'objectif est double : d'une part, augmenter la capacité d'*IZY* pour mieux répondre à la demande sur certains horaires, et d'autre part, rationaliser encore le modèle de production pour assurer sa solidité économique.

Dans ce cadre, *Thalys* a fait un quintuple choix : de circuler en rames doubles pour augmenter la capacité et mieux répartir les coûts de péage, qui atteignent

30% des coûts d'exploitation. D'optimiser les horaires loisirs en concentrant *IZY* sur les besoins de ce type de voyageurs. De privilégier les petits prix pour satisfaire la demande et donc quand les voitures Standard seront pleines, les sièges de confort « XL » seront ouverts aux tarifs Standard sans supplément. D'ajuster trimestriellement le plan de transport



IZY, pour répondre le plus efficacement possible à la demande entre *Thalys* et *IZY*, et donc augmenter la capacité d'*IZY* pour les vacances scolaires. Et enfin, de mobiliser le parc *Thalys* : les « rames rouges » seront ainsi mises à contribution à partir du 12 juin, de façon couplée avec une « rame verte ». ■

C.F.

(Info : www.lzy.com - facebook.com/lzy)

Golden Archers 2017

Créé en 1954, le *Comité Royal Belge de la Distribution* (CRBD) - dont l'objectif est la promotion de la productivité et de l'efficacité de la fonction commerciale, au service du consommateur - accueille toutes les catégories d'entreprises (grandes, moyennes, petites), de distribution de masse ou spécialisée, de tous secteurs (alimentaires et non alimentaires).

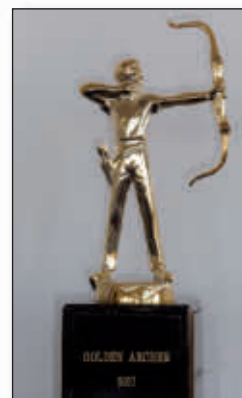
C'est en présence de son président *Lucien Van Boxstael*, et de son directeur général, *Léon F. Wegnez*, que le CRBD et sa revue « *Distribution d'aujourd'hui* » ont décerné, le mois dernier, les *Golden Archers* :

Prix des meilleurs nouveaux produits alimentaires et non alimentaires introduits sur le marché belge en 2016. Ce sont 44 entreprises primées (24 food et 20 non food) qui ont ainsi eu le privilège de recevoir la sta-

tuette représentant un tireur à l'arc dont la flèche symbolise le nouveau produit atteignant sa cible.

Le magazine « *Distribution d'aujourd'hui* », dirigé par *Isabelle Wegnez* et édité par le CRBD, a, quant à lui, remis,

pour la troisième année consécutive, le *Prix de la Responsabilité Sociétale de l'Entreprise* (RSE). Ce prix récompense des entreprises qui ont fait montre de projets qui participent à l'amélioration de la vie, de l'environnement, du commerce équitable... Neuf entreprises ont remporté le Grand



Prix RSE, parmi lesquelles *Delacre* (dans la catégorie éducation) qui aide, au Cambodge, l'association « *Toutes à l'école* » créée, en 2006, par la journaliste *Tina Kieffer*. ■

C.F.

Delhaize a 150 ans !

C'est en 1867 que *Jules et Edouard Delhaize* et leur beau-frère *Jules Vieujant*, enseignants de formation, révolutionnèrent le métier d'épicier et créèrent le succursalisme en Belgique. Ils proposaient une large gamme de denrées de qualité - pour la première fois à prix affichés - sous l'enseigne « *Delhaize Frères et Cie* ». Onze ans plus tard, le premier magasin indépendant *Delhaize* ouvrait ses portes à Tintigny, dans la province du Luxembourg. En 1883, l'entreprise s'installa à la rue Ossegem à Molenbeek Saint-Jean - aujourd'hui encore, le siège de *Delhaize Belgique et Luxembourg* - et créa la marque « *Le Lion* ».

Depuis sa fondation, *Delhaize* achète une part importante de ses vins directement dans les régions de production et les met en bouteille dans ses chais de la rue Ossegem. *Delhaize* conditionne, aujourd'hui, 20 millions de litres de vin par an. Les mises en propre représentent plus de 60% des ventes.

Une des dates majeures du groupe fut le 18 décembre 1957. Ce jour-là à 10h, le premier supermarché de Belgique ouvrit ses portes à Ixelles, place Flagey. Un tout nouveau concept inspiré des « supermarchés » américains, dans lequel la clientèle belge découvrait le libre-service intégral ainsi que l'avantage du caddy ! De nouveaux métiers furent ainsi créés : caissières, chefs de rayons, conseillers vins. En 1963, *Delhaize* ouvrit son premier centre de distribution ultra-moderne pour produits frais à Zellik et, quatre ans

plus tard, l'entreprise y ouvrit une centrale de boucherie. Un siècle après l'ouverture du premier magasin indépendant, le réseau d'affiliés fut modernisé avec deux nouveaux formats de petits supermarchés avec les AD et les Supérettes, et la marque *Delhaize* reçut un nouvel ha-



Nouvelle génération de magasins

billage qui lui donna une unité visuelle et une image valorisante.

Si, entre 1985 et 1992, le nombre de produits de la marque *Delhaize* a triplé, pour atteindre 2.000 produits ; aujourd'hui, il atteint près de 8.000 produits.

Il y a 28 ans, l'entreprise était déjà sensibilisée au bio et aux produits issus du commerce équitable et a été le premier distributeur en Belgique à les proposer dans son assortiment. En 1992, elle a lancé la première carte de fidélité de la grande distribution sur le marché belge (l'une des premières en Europe). Le « selfscanning » a été testé en 1997, à Overijse, pour être ensuite étendu aux au-

tres supermarchés. En 2001, l'enseigne a renforcé sa présence sur le terrain de la proximité, en ouvrant deux nouveaux formats de magasin : les *Shop&Go* sont situés sur les autoroutes et routes, dans les métros et gares, ou dans des rues commerçantes fréquentées ; les *Proxy* jouent résolument la carte de la proximité, dans les villes ou en dehors de celles-ci.

Vingt ans après la naissance de *Caddy Home* - le service de livraison de courses à domicile -, l'enseigne se lance dans l'e-commerce avec sa plateforme *Delhaize Direct* (par la suite, rebaptisée www.delhaize.be). Puis, *Caddy Home* et www.delhaize.be fusionnent.

Depuis 2014, toute la viande fraîche vendue dans les magasins du groupe, et une grande partie de sa charcuterie, proviennent d'animaux nourris d'une alimentation variée et équilibrée qui privilégie les végétaux riches en oméga 3. En février 2016, l'initiative a été étendue à son assortiment d'œufs.

L'année 2014 voit la naissance d'une nouvelle génération de magasins et, cet été 2017, le premier potager urbain (320 m²), sera installé au-dessus du supermarché *Delhaize Boondael* à Ixelles. Tomates cerise, salade et aubergines seront vendues directement dans le magasin.

Pour ses 150 ans, *Delhaize* lance une grande opération caritative dans ses magasins. Pour chaque produit estampillé « *150 ans - Make-a-Wish* », *Delhaize* reversera une partie de ses bénéfices à l'association. ■

C.F.

Mon journal dans la drôle de paix par Jean Galtier-Boissière (éditions Libretto - réédition 2017)

Une première fois, j'ai lu ce journal dans les années cinquante. La parution datait de 1947 à *La Jeune Parque*, un des éditeurs de Simenon. Plus de soixante ans après, je retrouve intact le même plaisir de lecture. A de rares exceptions près, mes annotations diffèrent. Comme beaucoup d'amoureux de littérature, j'ai la manie de prendre des notes au crayon à la dernière page des livres. Avec entrain, je retrouve la passion de Galtier-Boissière pour le music-hall. Qui se souvient encore de Fortugé, de Laure Diana, de Georgius, d'Agnès Capri, de Reine Paulet, de Georget ? Il faudrait écrire un dictionnaire de la chanson française de 1900 à 1950, afin que ces noms ne tombent dans un oubli total. Ce serait une bonne idée. Jean Galtier-Boissière, en permanence, aime à rendre justice. Alors qu'il était brouillé avec Henri Béraud, il n'hésite pas à écrire : *... la différence de traitement entre Thorez et Béraud, signataires de textes semblables, paraît un peu exagérée : l'un ministre d'Etat et l'autre condamné à la prison perpétuelle.*

Proche de Paul Léautaud, il s'amuse à l'entendre vilipender l'insignifiant Paul Guth, dégoulinant de servilité. Mémorialiste providentiel, il n'oublie guère de prévoir les joyeux dîners du « Crapouillot », en tant que créateur de ce magazine impertinent, auxquels participaient Giraudoux, Alexandre Arnoux, Francis Carco, François Mauriac, le comédien René Lefèvre, Henri

Jeanson, Jean Oberlé ou son cher ami Claude Blanchard. Sa justesse de vue s'applique à tous les milieux, aux événements les plus divers, tragiques ou comiques.

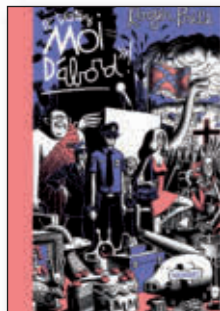
Les chansonniers sont remis à leur juste place : *Ces fonctionnaires de la satire montmartroise portent tous le même uniforme, un complet veston croisé bleu marine ; emploient tous la diction brevetée René Dorin et s'en tiennent strictement aux mêmes sujets provoquant les mêmes calembours.* Sur sa lancée, il regrette les vrais amuseurs de jadis, de Marcel Legay à Xavier Privas. Galtier adorait recevoir ses amis à la maison. Son livre nous fait vivre avec lui. On a envie d'y être à ce dîner, tout bonnement parce qu'il y a invité Jeanson, Alexandre Breffort, Marcel et Jacqueline Pagnol. Des phrases lucides et généreuses nous invitent à la réflexion : *Je sais que les ultrapurs de la Résistance, spécialement ceux qui reviennent d'Honolulu, soutiennent que, pendant l'Occupation, les peintres auraient dû briser leurs pincesaux, les écrivains jeter leurs plumes et les comédiens se livrer à la pêche à la ligne. Je ne suis pas de cet avis et j'estime au contraire qu'il était méritoire de continuer d'œuvrer sous la botte nazie.*

Jean Galtier-Boissière habitait au n°3 place de la Sorbonne. Existe-t-il une plaque commémorative ? Et si on en mettait une !



Votez Moi d'abord par Roger Price (éditions Wombat - Coll. « Les insensés » 2017)

Les lecteurs français sont-ils accessibles au nonsens ? J'en doute. Tout en étant beaucoup moins inquiet pour les anglais, les belges, les italiens et cela va de soi, les américains. Certains auteurs français s'y sont frottés avec talent. Au théâtre, le jeune Sacha Guitry avait devancé Ionesco avec «Le Kwtz» ou « Jean III ou l'irrésistible vocation du fils Mondoucet ». Un maître en la matière, Cami, n'est connu que de quelques fouineurs. Très heureusement, Alphonse Allais demeure présent. En vérité, il semble difficile de surpasser



les humoristes américains, que ce soit en littérature ou au cinéma. Ils jouissent du monopole de l'insolite. Tom Sharpe dans «Le bâtard récalcitrant» incite son héros à appeler une ambulance quand son épouse a ses règles. Situation invraisemblable et irrésistible de drôlerie. Tous les

politiques sont les mêmes quel que soit leur parti ou leur pays. Leur intérêt personnel constitue leur priorité. Dans « Votez Moi d'abord », Roger Price s'en prend à cette méprisable tradition. Les politiciens sont des clowns sinistres. D'instinct on cherche le nez qui s'allume. Roger Price trouve les gags au fil de l'écriture : *Les démocrates comme les républicains contiennent en proportions égales des conservateurs, des libéraux et des dingos. Les deux partis sont dirigés par des professionnels dont la seule loyauté se résume à l'opportunisme. Et aucun n'a d'objectif à long terme identifiable autre que : « Faisons nous élire et accrochons-nous-y ».*

Les hommes de pouvoir n'aiment pas les pauvres. Même un Président normal et socialiste comme François Hollande, d'après les écrits nau-séabonds de son indolente maîtresse. Roger Price y a pensé : *Les pauvres provoquent aussi une baisse ruineuse des valeurs immobilières en s'obstinant à vouloir habiter dans les quartiers les plus surpeuplés de nos villes ou bien de démenager en périphérie, là où il y a plus d'espace.* Une note - c'est le cas de le dire - sympathique, lorsque la candidature du trompettiste Dizzy Gillespie est évoquée. Le roi facétieux du be-bop aurait sans doute mieux fait que Donald Trump. Ce qui nous amène à penser qu'il y eut en France une candidature de Coluche. Avec lui au moins, on était sûr que c'eût été rigolo.

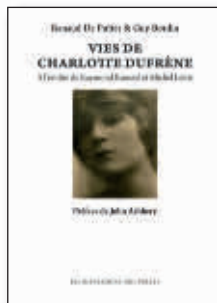
Vies de Charlotte Dufrené A l'ombre de Raymond Roussel et Michel Leiris par Renaud de Putter & Guy Bordin (Les Impressions Nouvelles, 2016)

Exactement le genre de recherche littéraire qui d'emblée me passionne avant de l'avoir ouverte. D'autant plus que j'ignorais tout de Charlotte Dufrené. Attachée à Raymond Roussel, mais pas solidement, dans la mesure où elle jouait un rôle de compagne, afin de masquer l'homosexualité de l'écrivain. Elle a donc accepté d'être un alibi bien rétribué. Entourée de pédérastes, à commencer par l'insipide compositeur Reynaldo Hayn, un des amants de Proust et exécuteur testamentaire de Mery Laurent, muse mais non amante de Stéphane Mallarmé. Renaud De Putter et Guy Bordin éclairent fort bien cette jolie demi mondaine, que fut Charlotte Dufrené. Ils parviennent à nous la rendre sympathique. On pourrait même la croire intelligente à condition de se laisser prendre au piège de la pitié. Or, la pitié n'est pas un très beau sentiment. Michel Leiris fut celui qui s'occupa au mieux d'elle, lorsqu'elle fut réduite à la misère. Les motivations de cet homme de talent, poète, ethnologue et critique d'art ne peuvent être motivées que pour son admiration envers Raymond Roussel (son père Eugène Leiris était le gestionnaire de la fortune

de Roussel) et sa générosité. Il a légué à son pays tout ce qu'il possédait. Charlotte Dufrené décide de s'installer à Bruxelles, ville qu'elle déteste. Le joyeux dynamisme belge est aux antipodes de sa nature lymphatique.

D'abord, elle habite au 162 rue du Trône avant de résider au sinistre hospice Van Aa (chaussée de Boendael). Le hasard fait qu'elle y rencontre le tout jeune Pierre Arditi en vacances (il vient voir son oncle, économiste de l'établissement). Grâce à l'aide de Michel Leiris, elle habite au boulevard Général Jacques. Charlotte Dufrené figure sur la liste des demi mondaines du début du siècle dernier : La Belle Otero, Jane Avril, Liane de Pougy, Colette ou Cléo de Mérode. Quel que soit l'intérêt de cette étude, on peut en conclure qu'en dépit d'avoir été l'alibi

de Roussel, ce n'est guère un personnage intéressant. Entretenu toute sa jeunesse, aucun fait marquant ne peut être relevé dans une vie d'une aimable médiocrité. A Bruxelles, elle aurait pu travailler. Elle a préféré ne rien faire. De surcroît, elle n'a jamais rien écrit. Donc un fruit sec, sans intérêt véritablement littéraire.



Mon Paris littéraire par François Busnel (Flammarion, 2016)

Paris est la seule ville au monde où le fleuve qui la traverse est bordé par des livres. Que serait-elle sans les boîtes des bouquinistes ? Les librairies sont en tête des rares endroits où il est encore permis de rêver. Nous connaissons tous Francis Busnel et son excellente émission « La grande librairie », le jeudi sur la 5. Mieux qu'un guide, il nous offre le parcours poétique, réfléchi, d'un épicurien cultivé. Par ci, par là, il nous tend des accroche-cœurs : le bistrot où le coup de blanc revigore, le restaurant où la patronne fait de la simplicité culinaire un plat mémorable. Tout ce que le passionné littéraire espère dénicher s'y trouve clairement, aidé en ça par une mise en page festive et explicite. En ce domaine fabuleux et secret de la bouquinerie, nul ne peut ignorer *Gilda* (36, rue des Bourdonnais), la Roll's Royce des livres d'occasions avec en prime un choix de vinyles qui redeviennent à la mode. *Le gay Rossignol* (9, rue St Martin), où résidait le compositeur Vincent Scotto, s'appelait autrefois *Mona Lisait* (c'était beaucoup plus joli). On y passe toujours des heures de recherches excitantes, dans ce sous-sol où les chefs-d'œuvre méconnus espèrent être révélés. François Busnel nous offre un détail merveilleuse-

ment insolite. Le square René-Viviani abrite le plus vieil arbre de Paris, planté en 1601. Un titre d'André Breton sert de nom de baptême à la librairie la plus superbement encombrée de livres du Ve arrondissement : *Le Point du Jour* (58, rue Gay Lussac). D'autres visites s'imposent : le comptoir de vente des *Editions Claire Paulhan* (53, rue du Cardinal-Lemoine) à l'enseigne *Les Autodidactes*. Rue Saint-Benoit au n°5, Busnel précise que Marguerite Duras y a vécu. Pourquoi avoir oublié à la même adresse, le délicieux écrivain Léo Laguerre, membre de l'Académie Goncourt ? Même oublié, rue Cassette pour Alfred Jarry. Surtout, ne manquez pas le marché aux livres Georges Brassens

(104, rue Brancion) tous les samedis et dimanches de 9 à 18h. Si la routine vous agace, venez donc Patricia Menay. Amoureuse de poésie (mais pas la ringarde !), elle vous révélera les petits tirages des petits éditeurs. Les vrais de vrai. Etablie place Ravignan, chère à Picasso et à Max Jacob, elle poursuit avec discrétion la grande tradition montmartroise de la découverte des domaines de la confiance.

Marc DANVAL



Dans les Alpes, les Pyrénées, le Jura, le Massif Central et les Vosges, c'est l'époque du réveil de la faune et de la flore. Une lumière qui devient cristalline, un ensoleillement exceptionnel et des sommets à perte de vue, des grands espaces, la montagne se dévoile plus estivale que jamais.

Les 2 Alpes : au cœur de l'Oisans, dans le département de l'Isère. Ce village bien connu des amateurs de sports d'hiver, s'anime également en été, avec une nouveauté « Les 2 Alpes outdoor festival ». Du 22 au 25 juin, se déroulera un événement au concept exclusivement outdoor, soit un week-end en plein air pour tous, sportifs ou contemplatifs. Ski, snowboard, VTT, trail, randonnée, parapente, escalade, golf, toutes les activités de montagne seront proposées en tests, initiations ou compétitions. Découverte aussi du « canirando » où le randonneur est guidé par un chien nordique. Et, dès le 17 juin débutera la pratique du ski d'été et des randonnées sur glacier.

Vaujany : se niche à 1250 m d'altitude sur un pla-

quement des cures thermales, de détente et d'amincissement, elle ouvre aussi la porte du Parc National de la Vanoise, à la découverte des cours d'eau, des cascades et de lacs ainsi qu'aux promenades au milieu des épicéas, des pins et des mélèzes.

La Plagne : en Savoie, permet la découverte du grand Parc national de la Vanoise. Ce parc fort de ses 53000 hectares, ravira les promeneurs qui découvriront ses richesses naturelles, comme les animaux sauvages. Dix remontées mécaniques sont accessibles du 8 juillet au 1^{er} septembre. La Plagne en mode été répond aux attentes des familles avec une offre encore élargie : tyrolienne, itinéraire en VTT à assistance électrique, rafting, initiation kayak en eau vive...

Montgenèvre : situé entre Briançon et la frontière italienne. Ce village possède un passé chargé d'histoire. Vauban a construit des forteresses aux alentours du village dès le XVII^e siècle, sous le règne de Louis XIV. Plusieurs sont encore à visiter. Les télésièges évitent de devoir gravir à pied des dénivelés trop importants.



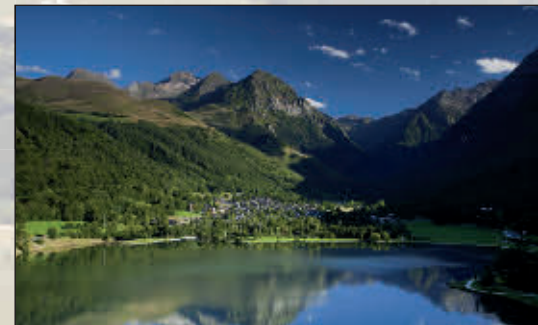
© Hervé Douillet

Les 2 Alpes

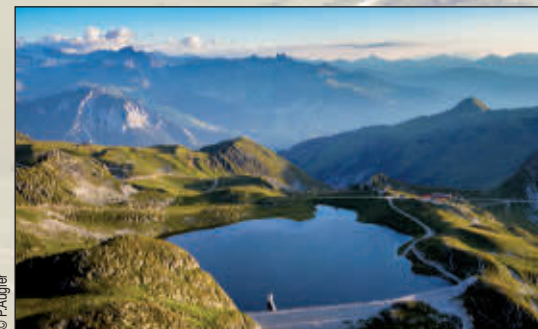


© OT Vaujany

Vaujany



Lac de Genos-Loudenvielle - Peyragudes

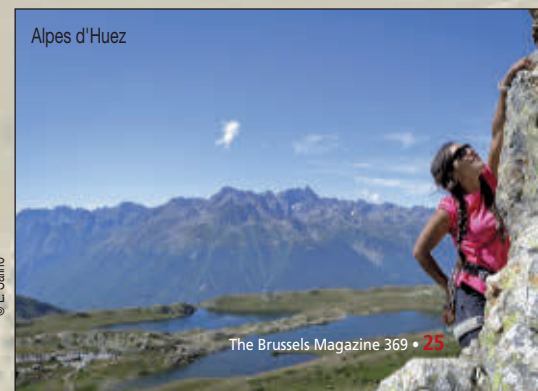


© PAugier

La Plagne



Montgenèvre



Alpes d'Huez

© L. Sainfo

Que la montagne française est belle !



© P. Lebeau

Brides-Les-Bains

teau ensoleillé en périphérie du Parc National des Ecrins dans l'Oisans. On y découvre des marmottes à la tombée de la nuit, un hôpital de campagne aménagé dans une cabane - témoignage de grands événements de la seconde guerre mondiale - ainsi que des forfaits multi-activités. Vaujany propose également des voies d'escalades (12 le long de la cascade de la Fare) ainsi que des moments de détente au spa.

Peyragudes : au cœur des Pyrénées, dans la Vallée du Luron, fête les 20 ans de la venue de James Bond. En effet en 1997, la station a servi de lieu de tournage pour le prélude du 18^e James Bond, « Demain ne meurt jamais », censé se passer sur un altiport dans le Caucase. L'année anniversaire du tournage et la venue, le 13 juillet, du Tour de France, sont l'occasion d'une rénovation complète de l'Altiport, baptisé l'Altiport 007. Le village et ses environs sont connus pour leurs nombreuses églises romanes qui sont toujours en excellent état.

Brides-Les-Bains : à 600m d'altitude, au pied des Trois Vallées, est une station thermique très prisée depuis plus d'un siècle, pour renouer avec son corps et sa santé. Mais Brides-Les-Bains ne propose pas uni-



© Michel Laurent

Hautes Vosges - La route des Crêtes

L'Alpe d'Huez : en Isère, dans le domaine relié « Les Grandes Rousses » propose des randonnées sur glacier. Il bénéficie d'un microclimat particulièrement actif et d'un ensoleillement généreux, grâce à son exposition plein sud. Les Alpes françaises comptent de nombreuses églises baroques, mais également de petits bijoux d'architecture moderne. Telle l'église Notre-Dame des Neiges, consacrée en 1969 à l'Alpe d'Huez, construite en forme de tente, ce qui donne l'impression de se trouver autour d'un feu de camp pendant la messe. L'Alpe d'Huez produit une bière artisanale de montagne, la « 21 », dont le nom est inspiré des virages légendaires de la route d'accès.

Les Vosges : en Lorraine. Les premières montagnes françaises sont à moins de quatre heures de route de la Belgique et aux portes du Luxembourg, de l'Allemagne et de la Suisse. Des grandes forêts bordent de charmants villages comme Gérardmer, La Bresse... Flânerie au pied de châteaux médiévaux, agapes gourmandes, spa ou encore découverte des vignobles vosgiens et dégustation du vin de foin, de quoi passer des moments authentiques. ■

Christian FARINONE

(Info : www.france.fr - www.france-montagnes.com)

TGV L'Océane

A partir du 2 juillet 2017, les voyageurs pourront parcourir, à bord du *TGV L'Océane*, les 581 km de distance entre le centre de Paris et celui de Bordeaux en 2 heures et 4 minutes. Ce

ainsi plus de place pour allonger les jambes. Le Wifi sera également disponible gratuitement à bord. L'espace bar a également été totalement repensé, il est plus spacieux et ouvert.



TGV de nouvelle génération circulera avec une fréquence de 33 voyages allers-retours par jour. 17 nouvelles rames d'une capacité de 556 passagers chacune seront mises en service pour le lancement commercial de la ligne à grande vitesse Paris-Bordeaux-Toulouse. Ces rames sont équipées de sièges nouvelle génération pivotants, afin d'être orientés dans le sens de la marche, un secrétaire intégré dans le dossier de l'assise a été conçu pour y glisser un ordinateur et le recharger grâce aux prises électriques et USB individuelles, laissant

Voyages-sncf.com, l'expert de la distribution en ligne des voyages en train, permet de découvrir toute la richesse du territoire français, en seulement quelques clics. Pour bénéficier des tarifs les plus bas, il est fortement conseillé de réserver ses billets le plus tôt possible. La vente de billets de train à destination de Bordeaux par le *TGV L'Océane*, est déjà ouverte.

Plus de 2,3 millions de voyageurs sont attendus ! ■

C.F.

(Info : www.voyages-sncf.com)

Le Havre 500 ans d'histoire

« *Un été au Havre* » : durant cinq mois, de mai à novembre, un parcours urbain artistique et insolite prendra vie dans la ville. Romanciers, metteurs en scène, graphistes, designers, plasticiens viendront sur les traces de Niemeyer et de Monet, réinterpréter cette cité pour la révéler au monde. C'est par la création de son port, en 1517, que la ville est née et s'est enrichie. Le port, poumon économique de la ville, a connu son véritable essor avec le commerce colonial et international (café, coton, bois...), mais aussi pendant plus d'un demi-siècle comme port transatlantique pour les passagers attirés par le nouveau monde.

gastronomique, « *Un été au Havre* » propose quatre parcours propices à révéler la cité portuaire à travers la ville : La ville Perret, Vers le Port, Les Escaliers et Les Bassins.

Un parcours urbain artistique et insolite prendra vie dans la ville avec, entre autres, le retour au Havre du chef-d'œuvre « *Impression, soleil levant* » de Claude Monet, un laboratoire créatif installé au cœur du Fort, des grandes fêtes populaires dans l'espace public...

Un événement très attendu se déroulera du 31 août au 3 septembre. Le Havre accueillera une quarantaine des plus grands et élégants voiliers du monde. Parmi ces navires, le prestigieux *Mir* : voilier école du *Maritime Engineering College* de Saint-Petersbourg, mesurant 108 mètres et pouvant naviguer avec 200 hommes à bord. *Gulden Leew*, une élégante goélette néerlandaise, aux allures d'un luxueux yacht, construite en 1937; ou encore *Alexander Von Humboldt II*, un navire école allemand, construit en 2011. Ils seront rejoints par des voiliers portugais, anglais, russes, canadiens, espagnols, brésiliens... mesurant jusqu'à 120 mètres de long.

Une escapade urbaine attractive et captivante. ■

C.F.

(Info : www.lehavretourisme.com)



© Le Havre - Hilde Maander - OTAH

Le Havre c'est aussi une audacieuse renaissance d'une ville détruite à 80% lors des bombardements de septembre 1944. Premier port français pour le commerce extérieur et de croisière pour la Manche Atlantique, le Havre a été inscrit au patrimoine mondial de l'humanité en 2005. Ville verte, d'architecte, balnéaire,

ainsi plus de place pour allonger les jambes. Le Wifi sera également disponible gratuitement à bord. L'espace bar a également été totalement repensé, il est plus spacieux et ouvert.



© Pics - Charity Thomas

Une soirée au Lido

Lieu emblématique de Paris depuis près de 70 ans, le *Lido* - où se presse chaque année un demi-million de spectateurs - dévoile, depuis deux ans, sa nouvelle revue « *Paris Merveille* ». Un nouveau spectacle ne se crée qu'une fois tous les 10 à 15 ans. Celui-ci aura coûté, avec la remise à neuf de sa salle panoramique de 2000 m², le budget colossal de 25 millions d'euros, précise *Nathalie Bellon Szalo*, présidente du *Lido*. Aussi a-t-elle confié à *Franco Dragone* la création et la mise en scène de cette 27e Revue, dont le scénario raconte l'histoire d'une secrétaire rêvant d'être une meneuse de revue.

visuels à la pointe de la technologie et montrant des vues artistiques des principaux monuments de Paris, une patinoire, des fontaines évoquant des jardins à la française, une avaleuse de sabre, un superbe solo d'automate, des acrobates, de véritables cygnes blancs... Du grand spectacle assurément !

Pour rendre la représentation encore plus féérique, le phénoménal lustre d'une tonne, orné de 40.000 pampilles surgit des profondeurs du *Lido* et, élément incontournable, le monumental escalier se prolonge dans les airs. De plus, pour la première fois dans l'histoire du *Lido*, une meneuse de revue



© Pics - Gregory Mairat

Le spectacle de 1h45, d'une chorégraphie surprenante avec ses fabuleuses *Bluebells girls* dansant un révolutionnaire *French Cancan* - une première au *Lido* -, s'articule autour d'une vingtaine de tableaux. Six rideaux différents, des écrans géants démultipliant les effets

d'un type nouveau - une chanteuse - est au cœur de la Revue. *Manon* a été découverte par le public français dans l'édition 2014 de l'émission « *The Voice* ». ■

C.F.

(*Lido* : 116 bis avenue des Champs-Élysées - 75008 Paris (France)
☎ + 33 140 76 56 10 - www.lido.fr)



© Pics - Pascaline Labarrière

Lyon : économie, art et culture

Tout en créant de nouveaux quartiers qui concilient audace architecturale, mode de déplacement innovant et respect de l'environnement, Lyon se veut une place forte des Arts.

Musée des confluences (un bijou architectural au service du savoir), *Opéra* (première scène française après Paris), *Musée des Beaux-Arts* et grands événements internationaux (Biennale de la danse, d'art contemporain, Festival Lumière, Nuits Sonores...), cette ville conjugue le dynamisme d'une grande métropole avec les valeurs d'un petit village.

Chaque année, les principales institutions culturelles lyonnaises accueillent près d'un million de spectateurs. Lyon est une ville classée au patrimoine mondial de l'Unesco dont les empreintes historiques, de l'Antiquité à aujourd'hui, sont préservées et toujours visibles.

Côté littérature, la ville compte le plus grand réseau de bibliothèques municipales de France et plusieurs manifestations littéraires s'y déroulent : *Quais du Polar*, *Festival de la BD* ou encore les *Assises internationales du roman*. Lyon est également une ville du 7e Art : l'*Institut Lumière* - installé dans le hangar des anciennes usines Lumière - organise, depuis 2009, un festival consacré au patrimoine du cinéma.

Si, grâce à *Paul Bocuse*, la gastronomie est l'une des traditions les plus réputées de la ville, la cuisine lyonnaise ne cesse de se moderniser et de surprendre tout en cherchant en permanence à se renouveler. La 6e édition de l'*European*

Lab se tiendra du 24 au 26 mai 2017. Cette plateforme a pour vocation de rassembler, à l'échelle européenne, une génération d'acteurs culturels émergents et innovants, pour les impliquer dans une réflexion et un engagement communs et imaginer ensemble le futur de la culture.

Le *Festival des Nuits Sonores* se déroulera du 24 au 28 mai



Cathédrale Saint-Jean

2017. C'est une superposition générationnelle - pionniers d'une musique libre et artistes d'aujourd'hui et de demain - qui animera cette 15e édition qui, durant 5 jours et 5 nuits, investira une quarantaine de lieux dans toute la ville. A la fois curieux, surprenant, extravagant, le *Festival des Nuits Sonores* a la volonté de rassembler les publics, au-delà des barrières générationnelles, sociales ou territoriales. Un panorama exigeant des cultures contemporaines indépendantes, électroniques et numériques ! ■

C.F.

(Info : www.lyon-france.com)

Eden Park, du rugby à la mode

Fondée en 1987 par des joueurs de rugby, *Eden Park* est une marque de sportswear, dont le nom n'est autre que celui du stade de rugby d'Auckland en Nouvelle-Zélande. La Maison parisienne au logo « noeud papillon rose » célèbre son 30e anniversaire en offrant le meilleur du *French Flair*. C'est-à-dire ce savoir-faire créatif français, ce petit « je ne sais quoi » qui fait que chacune de ses pièces est inspirée de la tradition française, identitaire et signée. La *French Flair* se traduit non seulement dans les produits, mais aussi dans le nouveau concept de magasin développé : moderne et parisien. Un concept, plus clair et plus minimaliste, qui sera implanté dans tous les magasins phares de la marque dans le monde ainsi que dans les duty free.



Eden Park a su, durant les trois décennies écoulées, s'affirmer en France et dans les trente-quatre pays où elle est présente. Elle y propose des collections de vêtements haut de gamme pour hommes, femmes, enfants, ainsi que des accessoires et quelques objets de décoration. Ses collections sont disponibles dans des boutiques en nom propre, franchisées ou dans des corners multi-marques. Comme en Belgique, entre autres, la boutique *Eden Park Waterloo*, située 195 chaussée de Bruxelles à Waterloo. ■

D.T.

Pullman Paris Roissy CDG Airport

Fruit d'une longue réflexion, celle de réinventer la notion de voyage et d'escale, le *Pullman Paris Roissy CDG Airport* souhaite développer un nouvel « art de recevoir » et faire briller davantage la philosophie Pullman sur la scène de l'hôtellerie française et internationale. Situé au nord de Paris, en plein cœur d'un des plus grands hubs aéroportuaires européens, il est le point de départ idéal pour partir à la découverte des sites majeurs de Paris, situés seulement à 30 minutes.

Le *Pullman Paris Roissy CDG Airport* propose mille et une atmosphères en conjuguant l'univers cosmopolite et des prestations haut de gamme, que ce soit entre deux voyages d'affaires ou pour s'y retrouver en famille ou entre amis. Pour un tourisme d'affaires ou de loisir, ici, plaisir et bien-être sont des maîtres-mots. Le restaurant de l'hôtel, le « *Culinaire Bazaar* », se prête aussi bien à un déjeuner ou à un dîner professionnel que privé. Il s'ouvre sur une terrasse arborée qui permet, en ces beaux jours, de profiter d'un moment de détente entre ciel et terre. Les 305 chambres et suites sont synonymes de mo-



dernité, d'élégance et de sophistication. Le *Pullman Paris Roissy CDG Airport* est également une escale business incontournable avec ses salons à la pointe de la technologie (qui se répartissent sur 1600 m²), modulables, baignés de lumière naturelle. Un environnement apaisant, propice à la créativité, comme en témoigne l'espace *Pullman Canopy Break*, offrant des pauses sous une voûte virtuelle de branches d'arbres enchanterée par le bruit d'un cours d'eau et de chants d'oiseaux. ■

C.F.

(Info : www.pullmanhotels.com)

Pour une cure de vitalité...

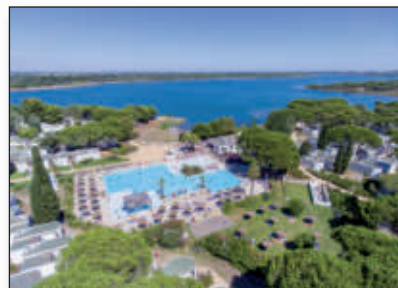
Cette année, le numéro 1 des clubs de vacances en France, *Belambra Clubs*, propose une saison printemps-été axée sur le sport, la santé-vitalité et la restauration « sur mesure ».

Côté sports : acrobbranche, tyrolienne, VTT, luge d'été, rafting, beach volley, tennis, slackline, city stade et randonnées pédestres ou équestres sont programmés. Notamment à la nouvelle destination club de montagne sous le soleil de Savoie : « *La Cachette* ». Niché au cœur de l'immense domaine de *Paradisiski*, au-dessus de Bourg-Saint-Maurice, ce club se situe dans la station des Arcs 1600. Il dispose de 85 chambres et suites confortables, d'un restaurant panoramique avec terrasse solarium, d'un espace *Bela'Spa* et peut accueillir les enfants dès l'âge de 3 ans.

Côté santé : cet été, l'accent est mis sur la santé et la vitalité. Une saison assurément placée sous le signe du sport avec de nouvelles activités développées dans tous les clubs et encadrées par des coaches.

Côté restauration : dans une optique de vitalité pour tous, *Belambra* propose une restauration diététique faite maison, ins-

pirée par des produits frais et concoctée par des cuisiniers professionnels. Dès l'été, ce seront sept clubs supplémentaires (La Colle-sur-Loup « Les Terrasses de Saint-Paul de Vence », Saint-Jean-de-Monts « Les Grands Espaces », La Palmyre « Les Mathes », Seignosse - Hossegor « Les Estagnots », Borgo « Pineto », Trégastel « Le Castel Sainte-Anne », Les Saisies « Les



Embrunes ») qui offriront la formule demi-pension ou pension complète, pour des déjeuners encore plus gourmands et des dîners plus gourmets...

A noter également, dès cet été, la mise en application de la nouvelle formule « all-inclusive » permettant de bénéficier d'une pension complète et de l'open bar. ■

D.T.

(Info : www.belambra.fr)



The Avenue

Après un an d'exploitation dans sa nouvelle formule (nouveau cadre, atmosphère chaleureuse, teintes contemporaines, matières tendance), le restaurant de l'hôtel *Barsey by Warwick* affiche un bilan positif. *Gaetan Colin* a confié la nouvelle identité gustative du restaurant à *Michael Vollebout*. Depuis une année, le nouveau concept de restauration de «*The Avenue*» est un bar-restaurant proposant une cuisine de brasserie contemporaine belgo-française qui se veut fraîche et équilibrée.

Quelques plats extraits de la carte : tomate aux crevettes grises «*The Avenue*», sauce cocktail au Jack Daniel's (17 €); carpaccio de canard au foie gras, rémoulade de cé-

leri rave, noisettes du Piémont (18 €); dos de bar à la plancha, écrasée de rattes, quelques légumes, jus au chorizo (22 €); contre filet «*Rubia*», pomme Maxim's aux échalotes et moelle (29 €); colonel givré, vodka Absolut (9 €) ou une excellente dame blanche déstructurée reprise du menu 3 services à 37 €. Ce menu est également proposé à 52 € avec vins inclus, ou à 59 € avec apéritif, vins et café.

Le restaurant de 80 couverts possède, à l'abri des tumultes de l'avenue Louise, une belle terrasse de 40 couverts, entièrement modernisée et rafraîchie. ■

C.F.

(*The Avenue* : 381 avenue Louise - 1050 Bruxelles - ☎ : 02/ 646 36 54 www.the-avenue.be)

L'art de la pâtisserie à l'honneur chez Pur D'Eliz

Depuis peu, la ville de Wavre accueille *Pur D'Eliz* : un magasin d'articles de pâtisserie et de cuisine qui éveille la curiosité



par son offre unique d'ustensiles et de services. Parmi lesquels, tout le nécessaire pour

les Cake designers, l'impression culinaire sur feuillie en sucre ou en azyme avec des colorants comestibles ainsi que l'organisation d'ateliers culinaires, animés par des chefs pâtisseries, lors desquels les produits utilisés sont sélectionnés avec soin, les arômes et les colorants sont le plus souvent naturels, et les préparations tiennent compte, dans la mesure du possible, des intolérances alimentaires des participants.

Au-delà des objets originaux et des idées-cadeaux disponibles chez *Pur D'Eliz*, le magasin propose également une gamme de tabliers personnalisés, ou personnalisables, pour petits et grands, et dans une large gamme de coloris. ■

L.B.

(*Pur D'Eliz* : 11 rue des Volontaires - 1300 Wavre - ☎ 010.22 99 59) - www.purdeliz.com)

't Misverstand

C'est une ferme rustique tricentenaire - un relais de poste du 17^e siècle - qui abrite, depuis des décennies, le restaurant uclois 't *Misverstand*. Un établissement, bien géré depuis dix-sept ans par *Jean-Marc Schellens*, qui propose une cuisine typiquement franco-belge. Dans une ambiance chaleureuse avec les feux ouverts l'hiver, ou dès la belle saison venue, dans le spacieux jardin décoré de magnifiques sculptures orientales, on vient y déguster une bonne cuisine, des plats copieux et avec un rapport qualité-prix très correct. Si les viandes et grillades ont fait la réputation de l'établissement, la carte présente aussi un vaste choix de classiques de la cuisine belge («*plats de nos grands-mères*») et suggestions du chef. Parmi lesquels, entre autres, les croquettes aux crevettes épluchées à la main (15 €), le foie poêlé à la normande (18,75 €), les carbonnades flamandes (18,75 €), le trio d'américains «*Christophe Colomb*» (19,50 €), les ris de veau braisés bonne fourchette (32,75 €) ou encore le cabillaud royal florentin à la purée d'huile d'olive (26,75 €).

Autres points forts du restaurant : le lunch à 13,75 €, servi tous les midis en semaine; un



Menu Brasserie à composer soi-même sur base de différentes suggestions en entrée, plat et dessert, et facturé à 29,50 € pour 3 services et 37,50 € pour 4 services. Enfin, pour accompagner cette cuisine classique, une belle sélection de vins, de tous niveaux de prix est disponible. Les flacons sont conservés dans une cave dont on peut découvrir l'ampleur par le plafond vitré de l'escalier. ■

L.B.

(*'t Misverstand* : 916 chaussée d'Alsemberg - 1180 Bruxelles ☎ 02.376 23 98)

Costa d'Amalfi

Depuis l'automne 2016, le restaurant *Costa d'Amalfi* est installé dans une ancienne maison typique du quartier Schuman. Un petit coin d'Italie du sud - plus précisément de Campanie - pouvant accueillir 60 couverts et configuré sur deux niveaux, au décor à la fois classique et contemporain, avec murs capitonnés et grands miroirs, tables en bois verni, recouvertes d'élégants chemins de table en cuir beige.



Les maîtres des lieux sont cinq associés, tous provenant de la même région de la Côte amalfitaine, attachés à leurs racines transalpines et animés d'un objectif commun : faire connaître les produits et la gastronomie authentiques de leur région d'origine. Ce sont donc tous des ingrédients originaires de la Côte almafitaine qui sont utili-

sés pour la préparation des plats proposés à la carte.

Parmi les spécialités suggérées, en entrée : les «*spaghetti alla colatura d'alicci di Cetara e tarare di Tonno*», qui sont en fait des spaghetti al dente nappés de jus d'anchois, de perles de citron et de quelques dés de thon rouge (17,50 €). En plat principal : le «*filetto di podolica affumicato alle erbe dei lattari*», un filet de boeuf, très tendre, fumé minute aux herbes aromatiques et accompagné d'une sauce légère au fromage, le tout servi sous cloche de verre; ou autre suggestion : les piccata de veau au citron et liqueur de pommes (22,50 €). Pour dessert : le «*delizia al limone*», une délicieuse génoise à la crème parfumée au limoncello (8,50 €).

Côté vins, ce sont des flacons de toutes les régions italiennes qui sont repris à la carte. Un vin du mois - servi au verre, en 1/2 litre ou bouteille complète - est également présenté. Parmi eux, *le Vesevo Beneventano Aglianico 2012*, un vin rouge de Campanie qui se marie parfaitement avec les spécialités décrites ci-dessus. ■

L.B.

(*Costa d'Amalfi* : 192 rue Stevin - 1000 Bruxelles - ☎ 02. 330 70 99)

Des icônes en chocolat

La nouvelle édition limitée du chocolatier *Godiva* est la collection « *Icônes d'or* », une interprétation contemporaine de sa collection *Gold*. « *Icônes d'or* » voit la renaissance de certaines pièces emblématiques de la marque comme l'*Écusson* et la *Lady Noir*, qui ont évidemment subi une cure de jouvence, autant au niveau de la couleur que de la saveur.



Si les nouveaux accords d'ingrédients contemporains ponctuent les pièces « *Icônes d'or* », au lait et au chocolat noir, la

transformation la plus notable se manifeste sous les enrobages colorés. Proposant des associations de saveurs avant-gardistes, telles que l'huile d'olive et le citron, le caramel salé et le citron vert, le fruit de la passion et le poivre rose ou encore la mangue, ces pièces sont présentées dans de jolies nuances printanières : rose, vert, orange et jaune. Le goût prononcé des pièces colorées se complète par quelques fourrages plus traditionnels, comme le gingembre, le thé noir aromatique, la pomme, la noix de pécan et la vanille de Madagascar, qui sont enveloppés dans des coquilles au chocolat noir ou au lait.

Lady Noir se décline à la mangue, au citron, à la vanille et au gingembre. L'*Écusson*, lui, est proposé au caramel salé, au thé noir, aux fruits de la passion, aux noix de pécan. ■

C.F.

(www.godiva.com)

Des fromages de terroir

Avec une gamme de neuf références de fromages de qualité issus des terroirs régionaux français - dont l'authenticité est garantie, pour la plupart, par le label *Appellation d'Origine Protégée* (AOP) ou l'*Indication Géographique Protégée* (IGP) - *Entremont* promet de bons moments à table avec un voyage de découvertes et de saveurs, un « *Grand Tour* » gourmand des terroirs de France et de leurs meilleurs fromages. A déguster en dés pour l'apéritif, sur de généreux plateaux de fromages ou au cœur de recettes fondantes, les différentes variétés font voyager de l'Auvergne aux Pyrénées, des Alpes à la Franche-



Comté. Comme, par exemple, le *Saint Mont des Alpes*, un fromage au lait cru de Savoie qui s'exprime pleinement avec des arômes riches et généreux; le *Beaufort*, un fromage délicat élaboré dans la vallée de la Tarentaise, à la fois fruité et floral développant une richesse d'arômes subtils; le *Gruyère France* à la texture moelleuse et aux notes fruitées, une spécialité de la Franche-Comté; le *Comté*, l'incorruptible fromage à pâte pressée cuite, fabriqué à base de lait cru en fruitières dans le massif jurassien; sans oublier le *Cantal Entre-Deux* dont le goût restitue les parfums de l'univers végétal des pâturages de l'Auvergne. ■

D.T.

La Ruche qui dit oui!

Mettre en relation producteurs locaux et consommateurs via un site Internet est le concept que propose *La Ruche qui dit oui!* Le but est de créer un marché virtuel où se rassemblent plusieurs producteurs qui proposent leurs produits aux membres. Toutes les semaines, des ventes sont lancées. Les clients commandent et payent sur internet, puis prennent livraison de leurs achats dans *La Ruche* où ils sont inscrits, en un lieu précis et à une heure fixe.

En 2011, la plateforme est lancée en France et rencontre un réel succès, avec la même année l'ouverture de 24 Ruches. Deux ans plus tard, le concept prend une dimension internationale et des Ruches se créent dans d'autres pays d'Europe.

Aujourd'hui, soixante Ruches sont installées en Belgique. Elles collaborent avec 280 producteurs et comptent un total de 46.000 membres. Ces Ruches offrent l'opportunité d'acheter des produits 100% belges, frais, naturels et au juste prix, ainsi que rencontrer des producteurs locaux et acheter en circuit court. ■

L.B.

(Info : laruchequiditoui.fr/fr)

Le Pistolet « Poulpo Ibiza »

Concept de petite restauration haut de gamme, basé sur le pistolet fourré, à déguster sur place ou à emporter, *Pistolet Original* a été créé à l'initiative de *Valérie Lepla*. Régulièrement, cette dernière fait appel à un chef belge pour revisiter le petit pain traditionnel national. De nombreux grands chefs ont déjà répondu à son invitation et, cette fois, c'est *Sofie Dumont* qui livre sa recette. Chef durant 10 ans au restaurant



Valérie Lepla et Sofie Dumont

pizza. Et voici maintenant qu'elle propose son pistolet « *Poulpo Ibiza* », au goût estival, frais et inspiré de souvenirs gourmands d'Ibiza. Ce pistolet est garni d'une salade de



« *Les Eleveurs* » à Halle, lauréate de *Women Culinary Power of the World 2014* et du *Prix Lady Chef of The Year* en 2009, animatrice de l'émission culinaire « *De Keuken van Sofie* » sur *VTM*, *Sofie Dumont* a aussi été sollicitée par l'entreprise *L'Artisanale* pour la création d'une recette spéciale de

pommes de terre avec un peu d'aïoli, de pulpe à la Galega, de cressonnette et de petits oignons marinés. A découvrir aux deux adresses bruxelloises de *Pistolet Original* : 24-26 rue Joseph Stevens (Sablon) et 46 rue Breydel (Schuman). ■

C.F.

(Info : www.pistolet-original.be)

Les produits de bouche irlandais

Les produits de la mer et de la terre en provenance d'Irlande, ont, depuis de longue date, conquis les palais délicats des plus fins gourmets.

Les plus beaux produits de bouche irlandais - bœuf, agneau, crustacés et autres produits de la mer, fromages fermiers, bières et whiskey irlandais - sont régulièrement mis à l'honneur par l'Office national des produits agroalimentaires irlandais, *Bord Bia*. Créé par le gouvernement irlandais en 1994, *Bord Bia* est un organisme parapublic qui emploie une centaine de personnes en Irlande et dans onze bureaux internationaux.

En 2016, pour la 7^e année consécutive, le secteur irlandais des produits agroalimentaires et des boissons a enregistré une croissance significative à l'exportation. Les exportations vers l'Europe continentale représentaient 32% des exportations irlandaises en 2016, estimées à 3,53 milliards d'euros; elles ont progressé de 3% sur un an.

La valeur estimée des exportations vers la Belgique, en 2016, était de 205 millions d'euros, ce qui correspond à 5,8% des exportations vers l'Union Européenne continentale. La Belgique est désormais le 4^e im-



portateur d'agneau irlandais, représentant près de 10% des exportations dans cette catégorie. Ces viandes sont très appréciées par les consommateurs belges, grâce à ses qualités gustatives issues d'un élevage traditionnel, et ces viandes de qualité se retrouvent à la carte de nombreux restaurants étoilés.

Les exportations de produits de la mer vers la Belgique continuent aussi de croître : + 33% en valeur. ■

C.F.

(Info : www.boeuf-irlandais.com)

Venaison estivale de Nouvelle-Zélande

Découvrir une viande de cerf en dehors de la période de chasse, cela nécessite assurément une certaine prise de conscience et d'état d'esprit pour les consommateurs et les restaurateurs. Pour la deuxième année en Belgique, *Cervena* propose cette nouvelle expérience.



En provenance de Nouvelle-Zélande, le label de qualité *Cervena* est une viande raffinée, à la texture et au goût délicat, lé-

gère, digeste et fondante en bouche.

Les animaux sont élevés saine-ment, en pleine nature dans un environnement pur. Les cerfs se nourrissent exclusivement de l'herbe des pâturages, ce qui confère à la viande un goût raffiné, d'une douceur exceptionnelle, et un faible taux de graisse. La viande provient de cerfs âgés de moins de trois ans. Elle est traitée dans les 24 heures après l'abattage et coupée en morceaux (filet, râble et couronne) qui peuvent être préparés de différentes manières et se dégustent saignants. Il s'agit d'un produit estival, disponible uniquement de la mi-avril jusqu'à la fin août. Commercialisée pour les professionnels, elle est distribuée par les 10 *Metro Cash & Carry stores* et également par une sélection de grossistes en viande. *Les Jeunes Restaurateurs de Belgique* sont les ambassadeurs les plus importants et les pionniers pour *Cervena* en Belgique. ■

(Info: www.cervena.be)

C.F.

Confits et dressings pour barbecue

Avec le retour de la belle saison, les spécialités - viandes, volailles, poissons, crustacés, légumes et fruits - pour barbecue sont mises à l'honneur ainsi que les sauces et confits qui les accompagnent. Dans ce registre, la *Maison Didden* propose une sélection de produits aussi originaux que délicieux. Parmi eux, le *Confit pour Hamburger*, une composition d'oignons caramélisés conférant à la fois douceur et caractère à la préparation. Une recette sucré-salé qui relève aussi bien une viande de boeuf, que la volaille, des brochettes ou des ribs. Ou encore le *Confit Tomates-Chili* - mélange doux de tomates, oignons et poivrons - qui se marie particulièrement bien avec des crevettes et des viandes blanches préparées au barbecue, mais aussi des volailles, des poissons ou des légumes grillés. Pour assaisonner les salades, *Didden* a créé une belle variété de dressings, dont le *Dressing Balsamique* à l'huile d'olive qui constitue l'assaisonnement idéal d'une salade aux consonances italiennes, composée, par exem-



ple, de roquette, d'oignons rouges et de tomates séchées. Le *Dressing Pesto* à l'huile d'olive, riche en basilic, qui est un dressing aux savoureux accents méditerranéens accompagnant aussi bien une salade verte qu'une composition de légumes grillés ou une salade de pâtes. Le *Dressing Orange Rosemary* à l'huile d'olive, subtilement fruité et adouci par une pointe de miel onctueux, relevé d'une pointe de romarin et épicé d'une note de zeste d'orange. Le *Dressing framboise Didden*, sans matière grasse, à la fois acidulé et frais, qui s'associe aussi bien aux mets salés que sucrés. Sans oublier le *Dressing Sweet Chili* (oignons et poivrons) qui convient pour une salade de style oriental associant jets de soja, carottes, chou blanc et oignons rouges. ■

(Info: www.diddenfood.com)

L.B.

Trois spécialités au genièvre

Leader du marché des genièvres en Belgique, la distillerie *Bruggeman* produit et commercialise le genièvre *Peterman* - le plus apprécié des Belges -, aux arômes nuancés, au caractère affirmé et authentique. Si la recette ancestrale de ce genièvre belge est toujours d'actualité, *Peterman* s'est diversifié au fil du temps. Ainsi au *Peterman Grain*, qui se positionne comme un alcool initiatique et se consomme pur, mixé ou dans des cocktails, est venu s'ajouter une gamme *Peterman Fruits* : des Mix aux goûts uniques, ou plus traditionnels, mais qui chacun font la part belle à la belgi-



tude de la marque, pour une consommation pure. Et aujourd'hui, plus que jamais soucieuse de dynamiser et de rajeunir la marque, la société *Bruggeman* «rhabille» trois bouteilles en édition limitée: *Bright Berries*, *Vivid Violet* et *Conic Curberdon*. Chacune associe le caractère du genièvre avec respectivement la magie fruitée des sous-bois, la subtilité de la violette et l'arôme typique du cuberdon belge. Le design de ces nouvelles bouteilles de 70 cl est haut en couleurs, fun, décalé, et même *high-tech* puisqu'elles sont les premières en Belgique à recevoir un code *Shazam* sur la face arrière. ■

(Info: www.astupetergezien.be)

C.F.

La cuisine végétarienne de Picard

Le spécialiste des surgelés *Picard* propose une toute nouvelle gamme « *Tout bon, tout veggie* » : une sélection de plats répondant à la fois aux besoins des végétariens et aux envies des personnes optant pour le flexitarisme, une nouvelle façon de consommer en limitant ses apports en protéines animales et en privilégiant la qualité sans négliger le bon goût. Le flexitarisme est une pratique alimentaire née aux USA prônant la diversification alimentaire. C'est le refus de l'exclusif au profit de la flexibilité alimentaire, la recherche d'une façon saine de s'alimenter sans se priver et en tirant bénéfice des bienfaits de chaque catégorie d'aliments.



Elles sont élaborées sans additifs ajoutés et sans arômes artificiels. Riche en protéines ou source de protéines, riche en fibres ou source de fibres, elles prennent toutes en compte les impératifs d'un régime végétarien équilibré. Et comme toujours, *Picard* a mis sur des prix accessibles à moins de 4 €.

Exemples de plat disponible, juste à réchauffer au four : la boîte de deux *Tourtes* à la courgette (240 gr), dont la pâte pur beurre - décorée de quelques grains de lin - est fourrée d'une garniture de courgettes, tomates marinées et fromage de brebis (1). Ou encore la *barquette de Riz* à la thaïlandaise (350 gr) : un riz complet cuisiné avec des petits légumes, de l'omelette brouillée et aromatisé à la sauce soja, au gingembre et à la citronnelle (2). ■

(Info: www.picard.be)

L.B.



Qu'elle soit sucrée ou salée, chacune des recettes « *Tout bon, tout veggie* » a fait l'objet d'une attention particulière.

VASTE ET
AGRÉABLE TERRASSE



Auberge - Restaurant Au Repos des Chasseurs



- Cuisine franco-italienne raffinée
- Menus à 24,50 € et 41,50 €, ainsi que grand choix de plats à la carte
- Spécialités d'anguilles au vert et de gibier en saison
- Vaste et agréable terrasse, magnifiquement ensoleillée à la belle saison
- Taverne, et possibilité de déguster des tartines au fromage blanc
- Salles pour banquets, séminaires ou cocktails (jusqu'à 150 couverts)
- Hôtel *** de onze chambres et cinq flats-hôtel, en bordure de la Forêt de Soignes



11 Avenue Charle-Albert - 1170 Bruxelles (Watermael-Boitsfort)
Tél. 02 660 46 72 • Fax. 02 674 26 76 • www.repos-des-chasseurs.com
Parking aisé • Ouvert tous les jours



DÉCOUVREZ LES PLUS CHOUETTES COINS D'EUROPE...

ET POUR ENCORE PLUS D'AMUSEMENTS...

PLONGEZ DANS LE PARADIS TROPICAL D'OCÉADE!



www.oceade.be

Situé à côté de Mini-Europe, le parc aquatique Océade offre **640 m de glisse!** Eclatez-vous dans la piscine à vagues et 14 pistes de toboggans aux sensations les plus variées! Choisissez votre ambiance colorée et dévalez le Caméléon! Le Barracuda vous offre les sensations fortes du Rafting! L'Ouragan surprend les plus intrépides! Pour vous détendre, découvrez le tout nouveau Saunaland et son décor Maya où vous profiterez des Hammam, Saunas et espaces de détente pour votre plus grand plaisir.

**L'Europe en quelques heures ...
UNE EXPÉRIENCE UNIQUE !**

Mini-Europe est avant tout une "invitation au voyage". Le Carillon de Big Ben, les Gondoles devant le Palais des Doges, la Grand-Place de Bruxelles, l'Acropole... Un périple visuel, sonore et animé parmi 350 monuments et animations miniatures reproduits jusque dans les moindres détails à l'échelle 1/25^{ème}.

Ouvert en permanence de 9h30 à 17h00 du 11 mars 2017 au 7 Janvier 2018. Visites nocturnes jusqu'à minuit avec feu d'artifices musical à 22h30 chaque samedi du 5 août au 19 août. Restaurant - Cafétaria



new SAUNALAND