

Le Magazine de la Capitale de l'Europe

THE BRUSSELS *Magazine*

35ème année – Mensuel – N° 381 – Juin/Juni 2018 – Maandblad – 35ste jaargang





DÉCOUVREZ LES
PLUS CHOUETTES
COINS D'EUROPE...

ET POUR ENCORE
PLUS D'AMUSEMENTS...

PLONGEZ DANS LE
PARADIS TROPICAL
D'OCÉADE!



www.oceade.be

Situé à côté de Mini-Europe, le parc aquatique Océade offre **640 m de glisse!** Eclatez-vous dans la piscine à vagues et 14 pistes de toboggans aux sensations les plus variées! Choisissez votre ambiance colorée et dévalez le Caméléon! Le Barracuda vous offre les sensations fortes du Rafting! L'Ouragan surprend les plus intrépides! Pour vous détendre, découvrez le tout nouveau Saunaland et son décor Maya où vous profiterez des Hammam, Saunas et espaces de détente pour votre plus grand plaisir.

L'Europe en quelques heures ...
UNE EXPÉRIENCE UNIQUE!

Mini-Europe est avant tout une "invitation au voyage". Le Carillon de Big Ben, les Gondoles devant le Palais des Doges, la Grand-Place de Bruxelles, l'Acropole... Un périple visuel, sonore et animé parmi 350 monuments et animations miniatures reproduits jusque dans les moindres détails à l'échelle 1/25^{ème}.

Ouvert en permanence de 9h30 à 17h00 du 10 mars 2018 au 6 Janvier 2019.
Visites nocturnes jusqu'à minuit avec feu d'artifices musical à 22h30 chaque samedi du 4 août au 18 août.
Restaurant - Cafétaria



Bruparck 1020 Bruxelles - Tél.: +32(0)2/474.13.13 - Fax:+32(0)2/478.26.75
www.minieurope.eu - www.oceade.be

BRUPARCK!
Brussels

THE BRUSSELS Magazine

Le Magazine de la Capitale de l'Europe

Affilié à l'Association des Journalistes Périodiques Belges et Etrangers
Union Professionnelle Reconnue
et à
L'Organisation Mondiale de la Presse Périodique

Directeur - Rédacteur en chef
Christian FARINONE

Comité de Rédaction :

Laurence BERTHU, Serge DELAGRANGE, Claire de VERTAMONT,
Eddy LIEVENS, Michèle VANDEN DUNGEN, Georges WARRENNE

Collaborateurs :

Nora ANDERSEN, Sanya BECHET, Marc DANVAL,
Guillaume ELLAIRE, Denis METTEN, David TEMPLAR

THE BRUSSELS MAGAZINE est édité par:
F.C.H. INTERNATIONAL PRESS
Avenue Albert 271 - 1190 Bruxelles
☎ 02.343.50.43
www.thebrusselsmagazine.be

Mensuel paraissant le 1er vendredi du mois
Editeur responsable: C. Farinone

Abonnement annuel:
Belgique: 40 € Autres pays : 48 €
Compte bancaire : 210-0460423-16

THE BRUSSELS MAGAZINE est un nom déposé. Toute reproduction, même partielle, des textes et photos, est strictement interdite, sauf accord préalable écrit de la Rédaction. ©

THE BRUSSELS MAGAZINE et F.C.H. INTERNATIONAL PRESS sont des marques commerciales et de services qui appartiennent en totale exclusivité à la F.C.H. INTERNATIONAL.

Ils ont choisi notre magazine pour vous informer. Ils ont du talent et un savoir-faire inégalé: ce sont nos annonceurs. Ils privilégient la qualité et l'authenticité: ce sont les produits présentés dans nos rubriques.

Nous les sélectionnons pour vous.
Ils ont notre confiance, ils méritent la vôtre.

Sommaire

Bruxelles, où le passé est un présent pour l'avenir	4
Parfums masculins	5
La Mode : le maillot à la cote	6
Les Cahiers Beauté	7
Sous le soleil en sécurité!	8 - 9
Les prescriptions du bien-être	10 - 12
Soins visage	11
Eaux Fraîches	13
Tourisme	14
Vitrine des nouveautés	15 - 19
Chronique littéraire	16
La Côte Belge	17
Flash News	18 - 24
Les plaisirs de la table	20 - 21
EEC-NATO Information	22
Entreprises, Affaires et Finances	23
Sur les Planches	25
A la Une de l'Automobile	26

Editorial

Toutes les saisons ont leur sortilège, mais vivre l'été reste par dessus tout un privilège car, telle une potion magique, ces trois mois exercent sur chacun d'entre nous un effet de bien-être, de bonheur et de douceur.

Ainsi, traditionnellement, les vingt et un premiers jours de juin sont autant de marches qu'il nous faudra gravir pour accéder aux portes de ce merveilleux palais estival. Le film de l'été, on se l'est déjà passé cent fois dans la tête. Le décor planté à deux pas de chez soi ou au bout du monde. Les accessoires à portée de main : maillot et bikini, indispensables protections solaires et parfums spécialement formulés en toute légèreté.

Le spectacle de l'été va commencer et, à quelques jours du lever du rideau du «Théâtre au Château» organisé par le Théâtre Royal des Galeries, n'oublions pas le 10 juin, la fête de nos chers papas. ■

Photo de couverture : 10 pingouins customisés aux couleurs de la Belgique par l'artiste peintre, plasticienne et photographe, Sophie Le Grand. Ils font partie de la Biennale Internationale d'Art Contemporain et sont installés, jusqu'au 1er juillet en plein air, au coin de l'avenue de Tervuren et du boulevard du Souverain. Une oeuvre monumentale composée de 10 pingouins disposés chacun sur un socle de hauteur et d'inclinaison variables. Individuellement, ces éléments semblent fragiles et instables, mais ensemble ils donnent l'impression d'une cohésion forte et unie. A travers ce montage, l'artiste veut, entre autres, exprimer une allégorie de notre belle Belgique et de sa devise : l'union fait la force. (www.artsoma.be)



Tapis de Fleurs

Pour la première fois dans son histoire, le *Tapis de Fleurs*, qui décorera la Grand-Place de Bruxelles à la mi-août, s'ouvrira un voyage en Amérique Latine : il sera entièrement placé sous le signe du *Guanajuato*, région mexicaine ayant une culture, une histoire et une tradition florale particulièrement riches. De plus, à l'occasion du 20e anniversaire de l'inscription de la Grand-Place au patrimoine mondial de l'Unesco, une exposition florale supplémentaire sera présentée sur la Place de la Bourse.

L'Etat du *Guanajuato*, situé au Mexique central, connaît une longue tradition de tapis de grandes dimensions. C'est dans la ville d'*Uriangato*, dans le sud de la région, que les festivités atteignent chaque année leur apogée, lors de «*La Octava Noche*» (La Huitième Nuit) à la mémoire du patron de la ville - l'archange Saint-Michel - qui est aussi celui de la ville de Bruxelles.

Le projet original du tapis bruxellois est une création de la jeune graphiste *Ana Rosa Aguilar Aguado*, originaire d'*Uriangato*. Elle y a intégré une multitude de symboles typiques, d'éléments naturels et de motifs issus de la culture traditionnelle du *Guanajuato*; le tout formant un

ensemble harmonieux composé des couleurs rouge brun typiques de la région. C'est *Mark Schautteet*, créateur attitré du *Tapis de Fleurs de Bruxelles*, qui convertira sa création en une composition florale grandeur nature : environ 1.800 m² de bégonias, dahlias, graminées et écorces pour une tapisserie éphémère, de 75 m de long sur 24 m de large.

Le public pourra donc découvrir, du 16 au 19 août sur la Grand-Place de Bruxelles, un *Tapis de Fleurs* composé de plus de 500.000 fleurs et illustrant la culture d'une partie du Mexique.

Invitée par les organisateurs du *Tapis de Fleurs de Bruxelles*, la *Comisión Gestora Internacional de Alfombristas de Arte Efímero* déléguera des dizaines d'artistes floraux originaires d'Espagne, d'Italie, d'Allemagne, de Malte, du Japon et du Mexique vers la capitale belge pour une exposition florale unique devant la Bourse de Bruxelles : «*Monuments of Unesco in Flowers*». Pour la Belgique, c'est une équipe d'enfants bruxellois qui créera une composition florale représentant l'Hôtel de Ville de Bruxelles.

M.VD.

(www.flowercarpet.be)

Géants belges visitant Tokyo



© Phil van Dujnen

Des géants au Coudenberg

Organisée dans le cadre du *Caro-lus V Festival*, une exposition «Géants !» se tient actuellement dans les souterrains du *Palais du Coudenberg*, situé Place des Palais à Bruxelles. Elle est visible jusqu'au 2 septembre prochain. Il s'agit d'une réalisation du *Centre Albert Marinus*. Cette exposition met en évidence toutes les facettes de ces personnages, héros bibliques ou légendaires, plus imposants que le commun des mortels. Elle prend place au cœur des vestiges du *Palais du Coudenberg* qui fut la résidence bruxelloise de l'Empereur Charles Quint et qui accueille quatre des géants des Marolles. Depuis les

temps reculés, les hommes ont imaginé des êtres gigantesques, bienveillants ou terrifiants. Selon le spécialiste en folklore belge *Albert Marinus* (1886-1979), les géants processionnels et de cortège expriment le besoin de traduire de façon concrète et extraordinaire les idées et les sentiments. Dans nos régions, les archives attestent de l'existence de géants dans l'ensemble des Pays-Bas au 15^e siècle : *Goliath*, *Cheval Bayard* (accompagné des quatre fils Aymon) ou *Saint Georges* affrontant le *Dragon*. ■

S.D.

(Info : ☎ 02. 500 45 54
www.coudenberg.brussels)

Musée Art & Histoire

Le *Musée du Cinquantenaire*, à Bruxelles, fait peau neuve et devient le *Musée Art & Histoire*.

Depuis plusieurs mois, la direction du *Musée du Cinquantenaire* avait entamé un travail de réflexion sur son image, qui a finalement débouché sur une campagne de réorganisation globale de l'institution. Une reconquête muséographique a été initiée, avec décision d'organiser des expositions temporaires basées sur les collections propres du musée et commencer la rénovation progressive des salles permanentes, en débutant par le *Magasin Wolfers*, qui est la première étape d'une série d'autres rénovations programmées dans le futur (salles Égypte, salles XIX^e et XX^e siècles, maquette de Rome...). Cette nouvelle dynamique se poursuivra tout au long des prochains mois avec, au pro-

gramme, un site Internet complètement remis à jour ainsi que divers travaux de rénovation au niveau du bâtiment. Cette métamorphose du musée est aussi synonyme de changement de nom, de logo et d'une toute nouvelle identité graphique. On nomme désormais le musée : *Musée Art & Histoire* (Museum Kunst & Geschiedenis en néerlandais, Art & History Museum en anglais). Le nom officiel de l'institution dans son ensemble reste *Musées Royaux d'Art et d'Histoire*, appellation qui chapeaute, outre le *Musée Art & Histoire*, le *MiM* (Musée des Instruments de Musique), le *Musée de la Porte de Hal* et les *Musées d'Extrême-Orient*. ■

E.L.

(Musée Art & Histoire :
10 Parc du Cinquantenaire
1000 Bruxelles - www.mrah.be)

Cultures - The World Arts Fair

C'est du 6 au 10 juin que se tient, au cœur de Bruxelles, la 3^e édition de «*Cultures - The World Arts Fair*», née de la synergie entre les trois associations : *BRUNEAF* (art tribal), *BAAF* (art antique) et *AAB* (art asiatique).

Soixante exposants internationaux – répartis dans les différentes galeries du quartier du Sablon – font de Bruxelles, pendant cinq jours, la première destination en Europe pour les arts du monde. Dix pays sont représentés : Allemagne, Belgique, Espagne, France, Hong-Kong, Italie, Pays-Bas, Royaume-Uni, Suisse et USA.

Des objets d'Afrique, Océanie, Indonésie, Asie, Amérique, Australie, mais également des pièces archéologiques y sont présentés. Vu le succès remporté lors des éditions précédentes, *AAB* présente une nouvelle série de conférences, qui sont données par divers spécialistes en Art asiatique et organisées en collaboration avec *Brussels International Art Promotion and Logistics*.

Côté expositions, à noter, entre autres, l'exposition de harpes aux formes élégantes et aux or-



© Dalton Somaré

Tête de *Reliquaire Lumbo*, Gabon – Bois, verre, bleu, kaolin, colorants minéraux et végétaux – hauteur 31,5 cm

nements finement sculptés, présentée à la *Galerie Didier Claes* ; l'exposition thématique de peintures congolaises autour de l'œuvre de *Bela Sara*, présentée à la *Galerie Ambre Congo* ; ou encore l'exposition «*Pierre Darteville : 50 years of collecting*» visible jusqu'au 6 juillet à la *Galerie Lempertz*. ■

S.D.

(Info : www.bruneaf.com
www.asianartinbrussels.com)

Nicolas Party au Musée Magritte

Quelques œuvres de *René Magritte* - issues du *Musée Magritte* de Bruxelles - voyagent exceptionnellement de l'autre côté de l'Atlantique et sont exposées, jusqu'au 28 octobre, au



Photo: © Isabelle Arthuis

Nicolas Party - Sunrise, 2018 - Pastel on paper (59,8x79,9cm)

prestigieux *Musée d'Art Moderne de San Francisco* (SF MoMA). Durant cette période, le *Musée Magritte* présente des œuvres de l'artiste contemporain *Nicolas Party*. Il y crée un dialogue unique avec l'univers fascinant de *Magritte*, par le biais de créations exclusives, ludiques et colorées. En plus d'une vingtaine de pastels et sculptures exposées, *Nicolas Party* a créé une immense peinture murale pour l'occasion.

Cette exposition - visible jusqu'au 18 novembre - est organisée avec le soutien de la *Galerie Xavier Hufkens*. ■

S.D.

(Info : musee-magritte-museum.be)

La Schtroumpf Expérience

Il y a soixante ans, de petits lutins bleus - les *Schtroumpfs* - apparaissent dans le journal de *Spirou* sous le crayon de *Pierre Culliford*, dit *Peyo*. Depuis 1958, les *Schtroumpfs* ont conquis le monde avec plus de 35 titres vendus dans plus de 70 pays, quatre longs métrages d'animation - dont «*Les Schtroumpfs et le village perdu*» réalisé en animation CGI (Computer-Generated Imagery) et sorti sur les écrans l'an dernier -, une série animée de 272 épisodes de leurs aventures produite par *Hanna-Barbera* et disponible sur la chaîne youtube officielle des *Schtroumpfs* en 41 langues. Les personnages de *Peyo* se retrouvent également dans des parcs d'attraction en Malaisie, à Dubaï, au Minnesota et à Moscou. Pour fêter dignement ce 60^e anniversaire, les *Schtroumpfs* installent, dès ce mois de juin, leur village à *Brussels Expo*, au Heysel, pour une «*Schtroumpf Expérience*» à découvrir jusqu'au 2 septembre et



qui, lorsqu'elle quittera Bruxelles, partira pour un tout du monde de cinq ans.

Pour l'occasion, le *Palais 4 de Brussels Expo* est divisé en neuf zones invitant le visiteur, dans un parcours immersif, à déambuler dans le village et la vaste forêt qui l'entoure... Une expérience truffée de technologies innovantes : réalité augmentée, vidéo mapping, live motion capture,... sont au rendez-vous.

Comme le précise la fille de *Peyo* : «*Les Schtroumpfs véhiculent des valeurs universelles (solidarité, courage, tolérance, travail, respect de la nature et de l'environnement) qui transcendent les âges, les genres et les cultures et c'est dans cet esprit que l'événement est construit*». ■

E.L.

(Info : www.smurfexperience.com)

Parfums masculins



Place à la séduction chez **Azzaro** avec la nouvelle Eau de Parfum *Azzaro Wanted by Night*, aux notes boisées et épicées. Un parfum de la famille boisé, oriental, épicé qui affiche une sensualité sauvage grâce à des ingrédients de caractère issus, pour la plupart, du développement durable. Sa note de tête marie cannelle et mandarine. Son cœur s'articule autour d'un accord genévrier-en-cens-cumin. Et sa note de fond associe tabac, cèdre et cyprès.

La marque britannique **Burberry** lance une fragrance fraîche, énergétique et moderne : *Mr. Burberry Indigo*, une interprétation fraîche et vivifiante de Mr. Burberry. Une Eau de Toilette développant des notes d'agrumes et de bois. Des feuilles de violette aromatiques et de l'huile de menthe verte se mêlent à des notes de citron et de romarin. L'ambre et la mousse de chêne lui apportent de la profondeur.



Un nouveau chapitre de l'histoire du mythique parfum *Eau Sauvage* de **Dior** s'ouvre avec l'arrivée de *Sauvage Eau de Parfum*. La fraîcheur puissante de *Sauvage* y exhale de nouvelles facettes sensuelles. Dans un premier temps, on perçoit la senteur de la bergamote de Calabre. Sa note de cœur se réchauffe de poivre de Sichuan, de muscade et d'anis étoilé. De son côté, le sillage boisé ambré de l'ambroxan s'enveloppe d'absolu vanille de Papouasie, aux accents fumés qui accentuent le caractère viril de la fragrance.

Le parfum *Alien* de **Thierry Mugler** entre dans une nouvelle ère avec la création de son alter égo masculin : *Alien Man*, un boisé, cuiré, aromatique. Un effluve original où la signature emblématique du féminin, avec son jasmin Sambac, se métamorphose ici sur un fond de fleurs d'osmanthus enveloppées d'ambre blanc. L'Eau de Toilette *Alien Man* présente un contraste vibrant entre une sensualité racée et une fraîcheur électrique.



Nouvelle déclinaison du parfum *L'Homme Idéal* de **Guerlain**, cette Eau de Parfum *L'Homme Idéal L'Intense* est un boisé oriental épicé, au sillage intense et résolument sexy. Un piment brûlant vient y déployer toute sa puissance et son étonnant magnétisme, en libérant la facette corsée de l'amande pour une intensité absolue. Alors que les notes fumées s'associent aux accords de cuir et de patchouli pour signer cette nouvelle version envoûtante. Un soupçon de fève tonka vient néanmoins envelopper l'ensemble et lui apporte de la douceur.



Draxler, Coutinho, Kane et Morata, quatre joueurs de football qui ont inspiré la création de *Boss Bottled United*, la nouvelle édition limitée de **Boss Parfums**. Une Eau de Toilette s'ouvrant sur un accord de buchu sud-africain et d'orange sanguine. Son cœur à base de menthe verte poivrée et de concrète d'iris lui apporte vigueur. Alors que le patchouli, le vétiver et le cashmeran exacerbent son côté boisé.



Parfum frais et moderne dédié au voyageur urbain, *Bentley Momentum Unlimited* est la dernière création olfactive de la marque de luxe **Bentley**. Un boisé aromatique



qui se démarque par des notes de tête fraîches de bergamote, de lavande et d'élémi. Son cœur est ponctué d'un accord de géranium, fève tonka et ambre gris, se déposant sur un fond de bois de santal et de musc.

Trois éléments forts sous-tendent cette nouvelle fragrance cuirée, aromatique et boisée de **Jimmy Choo** : la texture veloutée de la sauge sclérée, la texture brute du cuir et la texture du bois de santal. Cette Eau de Toilette *Jimmy Choo Man Blue* prend son départ sur un cocktail d'essence de sauge sclérée, de poivre noir et bergamote. Une texture intense de cuir se révèle au cœur de la fragrance, rehaussée par de l'ambre gris et des notes de cyprès. Son sillage de fond mêle bois de santal, vanille et vétiver. Disponible en exclusivité chez Ici Paris XL.



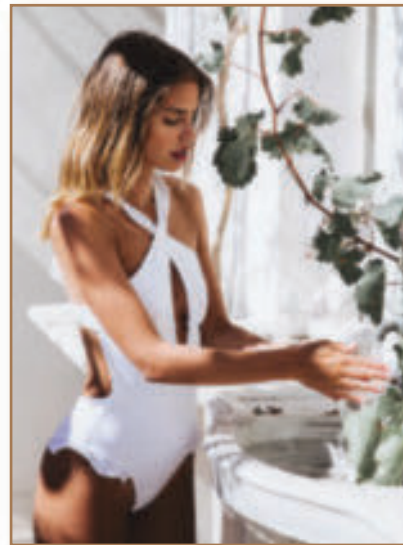
Le maillot à la cote !



Plongeon dans l'univers tropical avec ce maillot aux fleurs multicolores éclatantes (Rosa Faia)



Maillot «Anita Comfort» travaillé avec un empiècement en pointe à finitions fantaisie et des fronces à l'avant (Peter Hahn)



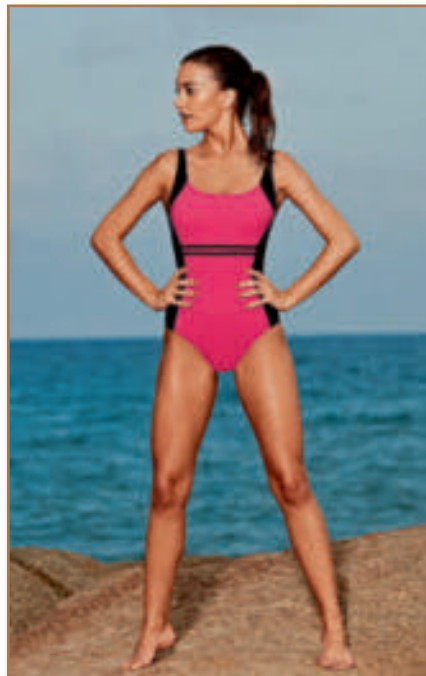
Blanc immaculé pour ce maillot aux bretelles croisées, petits volants et très découpé à l'avant comme dans le dos (For Love & Lemons)



Dégradé de couleurs pastel pour ce maillot classique rehaussé d'un motif blanc sur le devant (Banana Moon Teens)



Look glamour avec ce maillot au décolleté plongeant et larges volants romantiques au niveau des bras (Maison Lejaby)



Élégant maillot sportif bicolore, avec deux bandes contrastantes soulignant la poitrine (Rosa Faia)

Maillot uni avec décolleté en V, ajustable à l'aide d'une fermeture éclair (Guess Beachwear)



LES CAHIERS Beauté

L.BERTHU



Pour cet été chez Dior, mise en beauté du regard avec d'une part, la palette 5 Couleurs déclinée en deux harmonies pour habiller les paupières d'une couleur intense : un camaïeu de bleu, dont les tonalités turquoise, bleu nuit, pastel et denim se mélangent, ainsi qu'une palette associant brun, corail et nude. D'autre

part, le Diorshow Cooling Stick : un crayon laissant une sensation de fraîcheur et un aplât de couleur au fini mouillé. Un booster de beauté waterproof, mais aussi un véritable allié pour détendre les yeux fatigués et tonifier les paupières. A poser au ras des cils ou en illuminateur à l'intérieur de l'oeil. Il se décline en couleurs bronze, dorée et rose.

À la fois baume soin ultra hydratant, concentré repulpant et rehausseur de couleur au fini rosé, le Rouge Perfecto de Givenchy renferme un complexe donnant du volume aux lèvres et une texture fondante à l'extrait de karité apportant hydratation et confort, même sur les lèvres les plus sèches. Cet été, Rouge Perfecto est proposé en trois nouvelles teintes supplémentaires : un rose ultra intense, un rose pêche incrusté de nacrés argent et un rose prune, ponctué de nacrés pour un reflet effet «disco» sur les lèvres. Ces trois nouvelles nuances sont disponibles dès la mi-juin.



À la frontière du maquillage et du soin, Phyto-Lip Delight de Sisley offre une nouvelle texture soin qui embellit les lèvres d'un voile brillant réparateur et délicatement coloré. Sa texture fondante se transforme en huile au contact des lèvres pour un effet lumineux et délicat. Ce soin embellisseur apporte douceur et hydratation à toutes les lèvres, y compris les plus sensibles. Ce baume-gel Phyto-Lip Delight est le partenaire quotidien d'une mise en beauté rapide et facile. Il peut se porter seul pour un sourire naturellement lumineux, ou sur un rouge à lèvres pour apporter brillance et confort aux lèvres. Son applicateur prélève la juste dose de matière pour infuser les lèvres de cette texture huileuse particulièrement soyeuse, qui se «masse» à l'application et réconforte les lèvres. Disponible en trois teintes.



Pour mettre en valeur chaque carnation, Bourjois lance la collection Rouge Velvet The Lipstick Nude : quatre nouvelles teintes universelles de rouge à lèvres mat, avec crayons assortis, qui viennent étoffer la gamme Rouge Velvet. Il s'agit d'un beige caramel foncé, d'un ton pêche avec une pointe de rose (photo), d'un brun rosé et d'une couleur nude chocolat.



Les mythiques perles de poudre multicolores et révélatrices de lumière – les Météorites de Guerlain – s'offrent, pour cet été, un écrin aux couleurs de l'arc-en-ciel. Il renferme des perles roses pour apporter de la fraîcheur, des mauves pour aider à capter la lumière, des jaunes pour unifier le teint, des bleues pour raviver le teint terne, des perles ton abricot pour estomper les zones d'ombre et des vertes pour atténuer les rougeurs. Appliquées à l'aide du pinceau, ces perles Météorites donnent de l'éclat à la peau, en aidant à accrocher la lumière grâce à la technologie «poussière d'étoiles» à base de poudre de diamant. Autre nouveauté estivale, le rouge à lèvres KissKiss, qui repulpe et redessine les lèvres, est proposé en deux nouvelles teintes, à savoir un corail vibrant et un bel acajou.



Nouvelle génération de maquillage pour les lèvres chez Clarins : l'Eau à Lèvres. Une formule non-transfert, de longue tenue, composée à plus de 77% d'eau, qui fusionne instantanément avec les lèvres jusqu'à se faire oublier et qui laisse une fini façon «tatouage». Telle une encre imperceptible, sa texture dépose une voile de fraîcheur coloré sur les lèvres. Légère et glissante, elle révèle toute la douceur d'une sensation seconde peau, sans dessécher. Le pinceau, doté de fibres souples, s'infuse de la juste dose de couleur et épouse parfaitement la forme des lèvres pour une application très simple. Déclinée en quatre teintes, Eau à Lèvres se porte seule pour un fini mat sans transfert et un effet lèvres nues ou, pour une couleur plus intense, sous le rouge à lèvres Joli Rouge. Disponible notamment chez Planet Parfum.

Dans la collection maquillage «Variations», signée Camille Albane, s'inscrit une Palette Beauté du Regard. Elle se compose d'un correcteur teint et yeux pour dissimuler les imperfections, d'un enlumineur, d'un fard yeux et sourcils double usage pouvant habiller les paupières ou redensifier la ligne des sourcils. Le tout accompagné d'un pinceau à double embout pour une application précise. En vente dans les salons de la marque.



Sous le soleil en sécurité !



Une protection solaire adaptée à chaque type de peau est ce que **Eucerin** propose avec sa gamme *Sun Sensitive*. Trois nouveautés pour peaux sensibles intègrent cette gamme cette année. A savoir *Sun Sensitive Protect Kids Pocket SPF 50+* facile à transporter et à appliquer, de texture non grasse et extra résistante à l'eau protégeant les peaux sensibles des enfants contre les coups de soleil et diminuant les risques de lésions cutanées provoquées par l'exposition à long terme aux UV. *Sun Photoaging Control Extra Light SPF30 et SPF50+*, une lotion très légère qui offre une protection UV élevée contre le soleil et les premiers signes du vieillissement. Une parfaite protection conçue pour le corps et spécifiquement le cou et le décolleté. Et enfin, l'*After Sun Gel-Crème visage et corps*, une formule sans parfum qui soulage, rafraîchit et régénère la peau sensible après exposition au soleil. Vendus en pharmacie.

Spécialiste de la protection solaire, depuis plus d'un quart de siècle, l'entreprise suisse **Ultrasun** développe en permanence de nouvelles technologies pour améliorer la protection anti-UV. Grâce à un complexe protecteur inédit contre les infrarouges A – qui détruisent les mitochondries assurant la production des cellules –, **Ultrasun** offre une protection très efficace contre le vieillissement précoce dû aux infrarouges. Trois produits sont particulièrement appréciés : *Ultrasun Face*, une formule fluide ultra légère recommandée pour les peaux sensibles au soleil et les peaux grasses, et disponible en version teintée ou non. Ainsi que *Ultrasun Sports*, une protection solaire transparente pour athlètes de haut niveau, et *Ultrasun Family*, un gel solaire «généraliste» avec antioxydants pouvant convenir à toute la famille. Vendus en pharmacie et parfumerie.



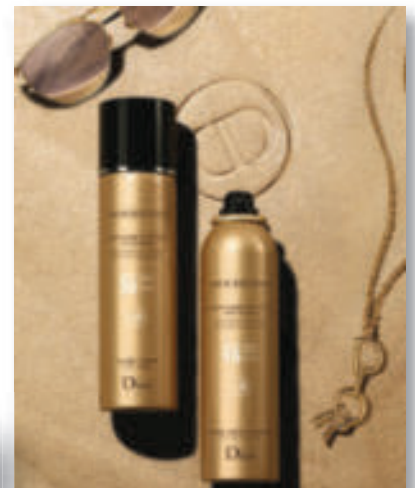
Une nouvelle génération de soins solaires – *Sunissime* – a vu le jour, en 2017, chez **Lierac**. Une gamme solaire, inspirée des techniques de luminothérapie, qui, par un système anti UVB-UVA et une protection infrarouge, protège du spectre global et stimule le renouvellement cellulaire grâce à la présence de taurine, tout en favorisant l'hydratation de la peau. Elle comprend des *Fluides Protecteurs Energisants* pour le visage, des *Laits Protecteurs Energisants* pour le corps. Elle compte également des soins anti-âge après-soleil pour une peau fraîche, intensément réparée et apaisée, comme, entre autres, le *Sérum Réparateur SOS Anti-Age Global*, un soin cryo régénérant à appliquer sur le visage, le cou et le décolleté après chaque exposition au soleil. Vendu en pharmacie.



Pour que les cheveux puissent profiter du soleil en toute tranquillité, les réflexes beauté à adopter sont : les protéger des rayons UV, du chlore et du sel, les laver avec un produit adapté, ensuite les nourrir et les réparer. Des étapes «soin et entretien» faciles à appliquer grâce aux produits de la gamme *Solar Sublime Série Expert de l'Oréal Professionnel*. Trois produits composent cette gamme : le *Spray Sans Rinçage Protecteur* qui laisse un voile protecteur autour de la fibre, pour une protection du cheveu durant l'exposition au soleil. Le cheveu est protégé du dessèchement et reste très brillant. Le *Shampooing*, rénovateur et protecteur, pour éliminer les résidus de sable, sel et chlore ainsi que le *Masque-Baume Rénovateur* pour une hydratation intense du cheveu, après exposition au soleil. Il cible et recouvre les zones les plus abîmées de la fibre pour que les cheveux soient réparés, nourris en profondeur et retrouvent leur brillance.



Les laboratoires **Filorga** lançaient, l'été dernier, une ligne de trois soins solaires LUV-Bronze offrant, au travers de textures addictives, une haute protection contre les rayons UVA, UVB et IR ainsi qu'une action correctrice anti-âge complète et photo-renforcée par le rayonnement solaire. Ces trois soins présentent un facteur de protection solaire très élevé (SPF50 et SPF50+). Cette ligne *UV-Bronze* se complète maintenant de deux nouveaux produits : une huile sèche solaire anti-âge pour le corps dotée d'un indice de protection SPF 30 et un après-soleil anti-âge pour le visage et corps. Au cœur de leur formule, se retrouve le « tan-stimulateur complexe » qui optimise le bronzage et renforce la protection solaire. Dans l'huile corps SPF 30, il est associé à l'huile d'argan, l'acide hyaluronique et l'huile d'olive. Dans le gel après-soleil, il s'accompagne de quatre huiles (argan, abricot, amande douce et avocat), d'acide hyaluronique, d'acides aminés et de minéraux. Vendus en pharmacie et chez Ici Paris XL.



La marque **Nivea** a développé *Nivea Sun Visage* : trois protections solaires conçues spécialement pour le visage. Anti-âge ou matifiantes selon les besoins, elles protègent la peau grâce à une texture ultra légère s'appliquant facilement, pénétrant instantanément et ne laissant aucune sensation grasse ou collante. Elles sont enrichies d'un actif naturel extrait de la racine de réglisse chinoise. Grâce à ses effets anti-inflammatoires et antioxydants puissants, cet ingrédient protège les cellules du rayonnement UV et des dommages provoqués par les radicaux libres. Anti-irritant, il nourrit et apaise la peau durablement. En version SPF 50 ou SPF 30, *Nivea Sun Visage Anti-Age* protège des effets nuisibles du soleil tout en agissant contre les signes du vieillissement cutané. Sa formule est enrichie en co-enzyme Q10. La formule de *Nivea Sun Visage Shine Control* est spécialement conçue pour les peaux qui ont tendance à briller. Elle apporte un effet matifiant immédiat, tout en protégeant efficacement des rayons UV avec un indice de protection SPF 30.



Cette année, **Dior** revisite sa gamme de protections solaires et après-solaires *Dior Bronze* à travers de nouvelles textures sensorielles ultra-fraîches, pour une action protectrice renforcée et un bronzage longue durée. Le nouveau *Lait en Brume Protecteur Hâle Sublime SPF 30* et la nouvelle *Huile en Brume Protectrice Hâle Sublime SPF 15* protègent instantanément, pour un hâle satiné harmonieux. Ils contiennent tous les deux des filtres à large spectre anti-UVA, anti-UVB et un antioxydant. Grâce à leurs nouveaux diffuseurs permettant une application continue à 360°, ils couvrent facilement de façon homogène les zones du corps à protéger.



Pour que la peau soit déjà protégée de l'intérieur, le laboratoire dermatologique **Bioderma** a développé le brevet «*bioprotection cellulaire*» qui stimule les défenses naturelles de la peau et prévient les effets néfastes des UVA sur les cellules. Il est composé de deux antioxydants : le mannitol, un puissant actif anti-radicalaire protégeant l'ADN des kératinocytes soumises aux UV, et l'ectoïne qui prévient le vieillissement cutané causé par les UVA.

Bioderma a développé une gamme complète de soins solaires adaptés aux peaux sensibles avec des indices de protection SPF 50+ et SPF 30. La nouveauté qui rejoint la gamme, cet été, est *Photoderm Max SPF 30*. Il s'agit d'une brume transparente haute protection, dans un aérosol équipé d'un système de brumisation optimisé, d'un angle de diffusion large et d'une vaporisation fine et continue. Cette brume solaire peut être appliquée sur une peau mouillée et existe aussi avec indice de protection SPF 50+. Vendue en pharmacie.



La composition des soins de la gamme *Anthelios* de **La Roche-Posay** associe des filtres très performants à un complexe anti-oxydant afin d'offrir une protection maximale contre les UVA, les UVB et les dommages, sur la peau, provoqués par les rayons infrarouges et la pollution. Face aux facteurs faisant obstacle à une protection optimale, **La Roche-Posay** réagit avec des innovations sur mesure permettant à chacun(e) d'être toujours suffisamment protégé(e). Ainsi, **La Roche-Posay** propose des formules ultra-minimalistes réduisant les picotement aux yeux, comme *Anthelios Ultra-Crème SPF 50+*, formulée avec 12 ingrédients en moins que la précédente version et qui peut être appliquée autour des yeux. La marque

propose aussi des formats de poche pour toujours avoir une protection solaire sous la main : le nouveau duo *Anthelios Pocket SPF 50+*, l'un pour adultes et l'autre pour les enfants. A cela s'ajoutent encore des soins spécialement développés pour les personnes ayant des allergies solaires ou une peau sujette à l'hyper-pigmentation : la crème *Anthelios Sun Intolérance SPF 50+*, renfermant un puissant agent apaisant (neurosensine), et la crème teintée *Anthelios Pigmentation SPF 50+*. Vendus en pharmacie.



Avec ses formules solaires ultra-légères, enrichies en Eau Thermale des Alpes, pour renforcer la barrière cutanée et protéger l'ADN cellulaire, et dotées d'un complexe filtrant UVA-UVB de dernière génération assurant une couverture à large spectre UVA-UVB et une photo-stabilité maximale, la gamme *Bariésun* d'**Uriage** propose des protections et soins solaires pour les peaux fragilisées. La gamme s'enrichit, cet été, d'une *Brume Sèche SPF 50+* offrant une très haute protection, pour visage et corps, avec une texture ultra légère et un toucher sec.

Autre nouveauté **Uriage** : un soin SOS réparateur à très haute protection solaire, pour toute la famille. A savoir, *Bariéderm Cica-Crème SPF 50+* : un 2 en 1 cicatrisant et photo-protecteur, destiné à toutes les peaux fragilisées exposées au soleil. Ce soin favorise la réparation et prévient les marques résiduelles comme l'hyper-pigmentation ou le brunissement des cicatrices. Vendues en pharmacie.



Cette année, **Louis Widmer** innove en étoffant sa gamme solaire de *All Day 50+*, une protection efficace pour les peaux extrêmement sensibles, basée sur la technologie des liposomes offrant une protection optimale et fiable pour une meilleure résistance à l'eau et une protection plus longue et de meilleure qualité. Les liposomes sont des capsules coniques microscopiques dont la structure est semblable à celle des cellules et ils conviennent parfaitement pour transporter des substances actives en profondeur dans la couche cornée de la peau, où ils se répartissent de façon parfaitement homogène en créant des dépôts de substances actives. Cette formation de dépôts renforce la résistance à l'eau pour une protection durable et de meilleure qualité. La combinaison de filtres UVA et UVB offre une protection efficace : 50% des filtres UV agissent dans les couches supérieures et 50% dans les couches cornées profondes. La protection *All Day*, légèrement parfumée ou 100% sans parfum, est également disponible avec indice SPF 15, 20 ou 30. Vendue en pharmacie.



Protection optimale contre le rayonnement solaire avec son système filtrant à large spectre, la gamme *Ideal Soleil* de **Vichy** franchit, en 2018, une nouvelle étape en intégrant des *Eaux de Protection Solaire SPF 30*, qui fondent sur la peau, la protègent instantanément et l'hydratent. Leur secret ? Deux phases – l'une huileuse et l'autre aqueuse – qui se mélangent juste avant l'application. Grâce à un flacon pompe qui déverse un million de gouttes à chaque application, soit 17 fois plus qu'un spray classique, la formule reste ultra fluide, d'une extrême finesse et transparente. Les filtres sont parfaitement dispersés sur la peau pour une protection toujours optimale. L'*Eau de Protection Solaire SPF 30* existe en trois versions. Celle «*Hydratante*» dont la phase aqueuse contient de l'acide hyaluronique fragmenté qui renforce l'action hydratante et repulpante de la glycérine. Ensuite, «*Hâle sublimé*» contenant du bêta-carotène d'origine végétale qui renforce la protection et uniformise le hâle. Cette version contient un complexe optimisateur de bronzage sans autobronzant. Enfin, celle «*Antioxydante*» offrant une haute protection UV qui laisse une sensation de fraîcheur,

non collante et sans traces blanches sur la peau. Sa formule, enrichie en polyphénols antioxydants de myrtille, procure un effet antioxydant. Vendues en pharmacie.

Nouveau soin visage chez Aspria

L'Institut Aspria Brussels Arts-Loi propose une nouvelle pause bien-être dans son oasis de calme : le *Face Mapping* et *MicroZone* avec des produits *Der-*



mologica, le nouvel allié des plus pressés désireux malgré tout de prendre soin de leur peau et retrouver une peau saine et éclatante. Grâce au concept exclusif de *Face Mapping*, l'esthéticienne analyse la peau, zone par zone, pour comprendre ses besoins et ses carences. Ensuite, le soin du visage *MicroZone* est adapté à cette analyse, pour un résultat optimal. L'esthéticienne choisit les produits les plus appropriés à l'état de la peau. Soin express réalisé en 30 minutes, on passe par les étapes d'un double nettoyage, un gommage, un masque et l'application d'une crème. Le prix du «*Face Mapping et MicroZone*» est de 35 € pour les membres Aspria et de 40 € pour les non-membres. ■ (Info : ☎ 02. 508 08 00 - www.aspria.be)

Eaux de bien-être parfumées

Roger & Gallet présente, le temps d'un été, deux nouvelles éditions *Eau de bien-être* dans sa collection *Summer Garden Party* : Ylang, pour les femmes qui apprécient la chaleur florale, et Mandarine, pour celles qui recherchent la fraîcheur. La première est une véritable ode à la sérénité d'une parenthèse sur la plage, au bord de l'eau, grâce à des notes fleuries denses et lumineuses, associées à la chaleur du musc et de la vanille. La seconde apporte un pétilllement de fraîcheur et de bien-être naturel, concentré en zestes



d'agrumes verts et vibrants. Disponibles en pharmacie. ■

L'été est sous la douche

Envie de ressentir la chaleur estivale et l'ambiance des vacances avant l'heure ? Alors on se fait plaisir avec le nouveau gel douche *Nivea Love Sunshine*. Il est parfumé de la fragrance unique, fraîche et estivale de la crème solaire *Nivea Sun* et rappelle la douce sensation du soleil sur la peau. Sa formule à l'aloë vera prend soin de la peau tout en douceur. ■



Hygiène bucco-dentaire



Marque américaine de soins cosmétiques, *Nu Skin* est aussi une référence en matière de bien-être quotidien, comme les produits d'hygiène bucco-dentaire, dont les formules brevetées intègrent un agent anti-

plaque. Actuellement, *Nu Skin* propose une trousse transparente, pratique à emporter. Idéale pour un week-end loin de chez soi, en voyage - d'affaires ou de tourisme - et aussi pour les vacances. Cette trousse *AP-24 Oral Care Collection* réunit 2 dentifrices aromatisées menthe et vanille pour rafraîchir l'haleine; 2 dentifrices pour des dents plus blanches; 2 séries de brosses à dents anti-plaque et un spray pour une assurance fraîcheur à tout instant. Trois pulvérisations suffisent pour rafraîchir l'haleine. En vente sur le site www.nuskin.com. ■



Mitchell's : le luxe coiffure en toute simplicité

Superficie de 240 m², décoration épurée, harmonie des couleurs blanc-grège-gris-noir, ambiance de loft new-yorkais, le salon de coiffure *Mitchell's* est ouvert depuis février 2018 à Uccle. Un cadre bienveillant, infusé des notions de beauté et bien-être, dans lequel le maître des lieux - *Michel Sebahat* - et son équipe «chouchoutent» la clientèle, tant féminine que masculine. Une fois la réception passée, trois espaces se déploient : face à l'entrée, la zone shampooing et relaxation agrémentée d'un mur végétal et isolée du reste du salon par une ferronnerie en verre coulissante; à gauche, le «barber club» dédié aux hommes et, à droite, l'espace coupe et coiffure pour dames, séparé de la zone coloration par une haute tablette en chêne blond rehaussée d'une composition végétale. Cet espace technique est placé sous une hotte géante qui aspire toutes les émanations des produits d'oxydation et qui, par conséquent, permet de garder

un air relativement pur dans l'entièreté du salon.

L'équipe complète est formée de quatre coiffeurs confirmés, pour la coupe et le coiffage, un spécialiste de la coloration et une personne prodiguant les soins esthétiques. Tous les services coiffure sont assurés, principalement avec les produits *Redken* pour ce qui est de la coloration, et les produits-soins *Kérastase* pour le shampooing, masque et traitements spéciaux. Les produits *Source Essentielle* de *l'Oréal Professionnel* y ont également fait leur entrée. Il s'agit d'une gamme de soins professionnels naturels et végan (rechargeables en salon) conçue pour minimiser l'empreinte environnementale. A tester absolument : le gommage à l'argile blanc, qui purifie et aère le cuir chevelu, avant de passer à l'étape shampooing et au coiffage. ■

(*Mitchell's Hair & Beauty - Barber Club* : 784 chaussée de Waterloo - 1180 Bruxelles - ☎ 02 569 89 29 - www.mitchells.be)

Huile Prodigiouse

Secret de beauté connu depuis 1991, l'*Huile Prodigiouse* de *Nuxe* puise son efficacité dans un cocktail de sept huiles végétales précieuses: macadamia, noisette, bourrache, amande douce, camélia, argan et tsubaki. Naturelle à 98 %, sa formule est enrichie en vitamine E et garantie sans huile minérale et sans silicone. Sa texture sèche et délicatement parfumée nourrit, répare et adoucit la peau en un seul geste, sublimant le visage, le corps et les cheveux. Sa fragrance est une composition de notes de fleurs d'orange en tête, d'un cœur floral de rose, gardénia et magnolia, et d'un fond sensuel de noix de coco et de vanille. Cet été, *Huile Prodigiouse* voit son flacon traditionnel orné d'un imprimé végétal et d'une parue de lumière. Une édition limitée vendue en pharmacie et parapharmacie. ■



Spécifiquement pour les hommes...

Deux nouveaux arrivés viennent étoffer la gamme *Clarins Men* : des soins haute performance pour la beauté et la protection du visage masculin, des formules réunissant le meilleur de la science des plantes et renfermant tous deux le complexe anti-pollution **Clarins**. Il s'agit d'une part, du *Soin Restructurant Hydra-Sculpt* : un soin complet qui hydrate la peau et redéfinit les contours du visage. Sa texture gel-crème apporte sur la peau un effet frais et tenseur immédiat. D'autre part, l'*UV Plus Anti-Pollution* qui est une multi-protection visage à la texture invisible, oil-free, au fini mat et anti-brillance.



Soin d'auto-défense de la peau...

Sorti en 2014, le soin *Ultimune Concentré Activateur Energisant* de **Shiseido** voit maintenant sa composition modifiée afin de renforcer plus le système d'auto-défense de la peau. La nouvelle formule renforce continuellement le pouvoir défensif de la peau et le maintient à son plus haut niveau. L'épiderme est ainsi protégé efficacement, même dans les conditions les plus extrêmes. Grâce à ce mécanisme d'auto-défense, la peau rayonne immédiatement de beauté et de santé. La texture fraîche et onctueuse d'*Ultimune* fond instantanément sur la peau et laisse un voile invisible et protecteur. Sa fragrance réconfortante mêle des ingrédients apaisants tels la rose et le lotus, tous deux connus pour leurs propriétés calmantes et anti-stress. **Ultimune** est efficace à tout âge et convient à tous les types de peau.



Régénérer sa peau la nuit...

Déjà composée de deux crèmes de jour et d'un soin contour des yeux, la gamme *Slow Age* de **Vichy** compte désormais, en plus, un soin de nuit : *Slow Age Nuit*. La nuit est, en effet, le moment idéal pour stimuler les défenses de la peau. Pendant que l'on dort, la micro-circulation cutanée passe naturellement à la vitesse supérieure, facilitant la diffusion d'oxygène jusqu'au cœur des cellules. La peau s'auto-répare, se régénère et refait le plein d'antioxydants. *Slow Age Nuit* est une crème à utiliser quotidiennement pour oxygéner et régénérer la peau. Mais peut aussi être utilisée, une à deux fois par semaine, en masque. A noter que la teinte marron du soin ne risque absolument pas de tacher l'oreiller ou les draps. Sa texture fine assure une parfaite absorption par la peau. Vendu en pharmacie.

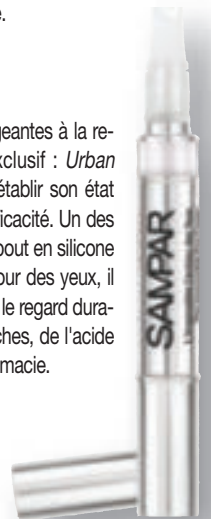


Peau du visage purifiée...

Stress, pollution, ... quotidiennement la peau subit des agressions extérieures qui la fragilisent. Il est essentiel de lui donner une bouffée d'oxygène en la débarrassant de ce qui l'asphyxie. C'est pourquoi **Guerlain** a complété sa gamme *Orchidée Impériale* d'une *Mousse Nettoyante Riche* et d'une *Lotion-Essence* qui, comme tous les soins de la gamme *Orchidée Impériale* 4e génération, renferment la «technologie cell respiration» pour lutter contre l'hypoxie, c'est-à-dire le manque d'oxygène au cœur des cellules cutanées entraînant leur perte d'énergie vitale. Au cœur de ces deux formules, une association d'actifs inédite : l'*Eau Essentielle d'Orchidée*, un complexe constitué d'un extrait aqueux d'orchidée associé à un acide hyaluronique de bas poids moléculaire, pour hydrater intensément et stimuler l'hydratation naturelle de la peau en son cœur. On nettoie et purifie la peau avec la *Mousse Nettoyante Riche* avant l'application de la *Lotion-Essence* qui hydrate et repulpe l'épiderme.

Pour le contour des yeux...

Créée en 2004, **SAMPAR** est la marque urbaine par excellence. Dédiée aux femmes exigeantes à la recherche de produits intelligents, **SAMPAR** enrichit ses formules d'un complexe exclusif : *Urban Advance*. Ce puissant bouclier anti-pollution protège, revitalise et apaise la peau afin de rétablir son état d'équilibre et permettre aux actifs présents dans chaque produit d'agir avec encore plus d'efficacité. Un des produits phares de la marque est *Impossible Contour des Yeux* : un ingénieux stylo dont l'embout en silicone délivre avec précision une formule contenant 45% d'actifs anti-âge. Plus qu'un simple contour des yeux, il s'agit d'un soin qui illumine et lifte instantanément le contour de l'œil pour rafraîchir et rajeunir le regard durablement. Sa formule est élaborée à base de poudres high tech pour estomper cernes et poches, de l'acide hyaluronique, de la vitamine C encapsulée et des peptides boosters cellulaires. Vendu en pharmacie.



Soin anti-âge pour les peaux sensibles...

Passé la trentaine, l'une des préoccupations de la femme vis-à-vis des signes de l'âge est une perte globale de volume et de densité de la peau. Et parmi les différents types de peau, celles qui sont sensibles ont la particularité de vieillir plus vite et de mettre plus de temps à se restaurer en raison du stress micro-inflammatoire qui altère la matrice interne des fibres de collagène et d'acide hyaluronique.

Pour les peaux sensibles marquées par les rides et une perte de volume et d'élasticité, le laboratoire **La Roche-Posay** a développé *Hyalu B5* : un soin correcteur anti-âge formulé à base d'acide hyaluronique, super hydratant et repulpant, de vitamine B5 aux vertus réparatrices et d'Eau Thermale de **La Roche-Posay**. La combinaison de ces ingrédients dermatologiques permet à la crème hydratante *Hyalu B5* de repulper et de réparer intensément la peau. Vendue en pharmacie.



Défroisser le contour de l'œil...

Dernière nouveauté chez **Lierac** : le soin *Hydragenist Yeux*. Ce gel réoxygénant du contour de l'œil, avec action hydratante et défroissante immédiate et longue durée, est tout comme les autres produits de la gamme *Hydragenist*, basé sur les techniques d'oxygénation tissulaire. Une technique consistant à pulvériser de l'oxygène dans la peau, associé à de l'acide hyaluronique et des vitamines. Cela permet de réactiver l'oxygénation cellulaire en profondeur pour stimuler la synthèse des capteurs d'eau dans la peau et la réhydrater intensément. Le microplancton décongestionnant présent dans le soin *Hydragenist Yeux* renforce la barrière endothéliale et limite la perméabilité des vaisseaux. Avec pour résultat final : une réduction de poches et de cernes.

L'effet frais instantané, créé autour des yeux, est renforcé par l'embout du tube, en zamac cryothermique (alliage de zinc, aluminium, magnésium et cuivre) qui stimule la micro-circulation du contour de l'œil et favorise l'action décongestionnante. Vendu en pharmacie.

Les Thermes de Spa

Dans une nature préservée, grâce à des eaux d'une richesse infinie, la ville de Spa et les *Thermes de Spa* fêtent, cette année, un important anniversaire : 150 ans de tradition thermale. En effet, depuis un siècle et demi, le thermalisme traditionnel de Spa est devenu synonyme de cure, de soins et de bien-être.

En 1868, avec la création du premier bâtiment des *Thermes*, naissait le thermalisme traditionnel tel qu'on le connaît aujourd'hui et tel qu'il est encore pratiqué à Spa, pour le plus grand bonheur des curistes venus du monde entier en quête de détente et de soulagement.



Dans l'établissement des *Thermes de Spa*, dont le nouveau bâtiment fut inauguré en 2004, trois sources minérales naturelles ont été sélectionnées pour leurs bienfaits et sont utilisées. La source *Clémentine* (photo), riche en bicarbonate qui alimente avant tout les piscines intérieures et extérieures des *Thermes* actuels et certaines baignoires de balnéothérapie. La source *Marie-Henriette*, qui offre une eau naturellement riche en fer et en gaz carbonique. Elle est utilisée pour les bains carbo-gazeux, les massages

et les douches thermales. Au travers de ces soins, elle adoucit la peau et diminue la pression artérielle pour apporter une sensation de relaxation profonde. Et enfin, la célèbre eau minérale *Spa Reine* qui est la plus consommée et tout indiquée dans les diètes pauvres en sel.

En 2004, la ville de Spa et son thermalisme ont connu un nouvel essor, axé autant sur les vertus avérées des eaux que sur le bien-être généré par les cures et les bains. Aujourd'hui, le centre modernisé perpétue un savoir-faire hérité d'une tradition séculaire et propose deux axes bien distincts de soins : l'un curatif et l'autre plus récréatif. Les ailes

ouest et sud du bâtiment sont consacrées au bien-être et à la détente pure. L'aile est composée de 60 cabines de soins individuels accueillant chaque jour des programmes de soins personnalisés, prodigués par des thérapeutes professionnels. On y soigne les douleurs articulaires et musculaires, on y chasse le stress grâce aux soins thermaux, aux massages et aux soins esthétiques. Enfin, une aile est spécialement dédiée aux mamans et leur bébé pour y suivre une cure spécifique. ■

(www.thermesdespa.com)



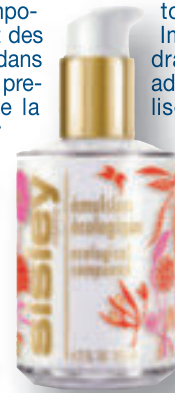
Une autre façon de se parfumer

Lancée il y a plus de 20 ans, la crème *Nivea Soft*, à l'huile de jojoba et à la vitamine E, se complète aujourd'hui de trois déclinaisons fruitées *Soft Mix Me* : «*berry charming*» au parfum de fruits rouges, «*chilled oasis*» aux notes végétales très fraîches et «*happy exotic*» évoquant les cocktails tropicaux. Trois nouvelles crèmes parfumées, à combiner entre elles ou à la version d'origine,

pour une hydratation pleine de fraîcheur et pour créer son propre parfum directement sur le corps. Tout comme la crème originale, *Soft Mix Me* peut être utilisée tous les jours, sur les mains, le visage ou le corps. Facile à appliquer et très rapidement absorbée, sa texture, fraîche et légère, laisse la peau satinée, protégée durablement et délicatement parfumée. ■

L'Emulsion Ecologique de Sisley

Créée en 1980, l'*Emulsion Ecologique* de *Sisley* a traversé les âges en conservant une grande modernité. Sa composition et sa texture ont fait des millions d'inconditionnels dans le monde et la hissent au premier rang des ventes de la marque. Elaboré à partir d'un cocktail exclusif de plantes - extraits de centella asiatica, ginseng, romarin, houblon et prêle -, ce soin revitalisant et équilibrant aide aussi la peau à lutter contre les agressions extérieures. Fluide, légère et fraîche, l'*Emulsion Ecologique* est utilisée en soin unique ou comme base avant tout autre



soin, pour retrouver une peau plus tonique et plus souple. Elle prépare la peau et la protège tout au long de la journée. Imperceptible, mate et hydratante, elle est également adorée des hommes qui l'utilisent en après-rasage pour ses vertus adoucissantes.

Pour la première fois, *Sisley* revisite son flacon mythique à travers une édition limitée, imaginée par l'artiste *Elzbieta Radziwill* : une ode à la nature, une aquarelle dans les nuances rouge, rose et or, avec fleurs et papillons se déployant sur le verre du flacon. ■

Pansement Ampoule XL

L'ampoule est la blessure la plus courante lors de la pratique d'une activité physique. Elle se développe le plus souvent sur le talon et la plante des pieds. Partenaire de confiance dans le soin des plaies, *Hansaplast* étend son offre «*footcare*» et innove avec un *Pansement Ampoule XL*, deux fois plus grand que le pansement standard. Parfaitement adapté au pied, ce pansement XL couvre entièrement la zone blessée, où



naissent les ampoules de grande taille, tout en soulageant immédiatement la douleur causée par la pression ou la friction. Sa technologie hydrocolloïde favorise la cicatrisation, alors que son haut pouvoir adhésif et sa formule waterproof, résistant à la sueur, le maintiennent convenablement en place jusqu'à 48h. Disponible en pharmacie et dans les grandes surfaces. ■



Compléments nutritionnels

La marque *Biocyte* développe, depuis dix ans, une gamme de compléments nutritionnels, vendus en pharmacie. Comme, par exemple pour l'été, les comprimés *Terracotta Cocktail Solaire* : un complément alimentaire à la mélanine pure issue de l'olive noire. Il contient aussi de la tyrosine (acide aminé) et du cuivre qui contribuent à la pigmentation normale de la peau ainsi qu'à protéger les cellules contre le stress oxydatif. La peau est ainsi préparée à une exposition au soleil, elle est protégée et le bronzage est sublimé. Dans le contexte de la détoxification de l'organisme, *Biocyte* a également de quoi répondre à la demande, avec notamment *Water Detox Eau de Coco*. Il s'agit d'une poudre à diluer, au bon goût naturel de coco. Sa formule contient un actif qui favorise l'équilibre physiologique et l'hydratation de la peau, ainsi que de l'extrait de fenouil et de l'aloë vera pour aider à maintenir la peau en bonne santé. ■

Eaux Fraîches



Cet été, l'**Eau de Rochas** se fait *Escapade Tropicale*. Une Eau de Toilette dans laquelle la fraîcheur pétillante et acidulée du citron et du cassis ouvre le bal, avant de dévoiler un cœur sous forme de verger abondant, où s'entremêlent les notes de fruits d'eau, de mangue juteuse et de bois de cèdre. Sensuelles, les notes de fond sont musquées, ponctuées d'un soupçon d'ambroxan et relevées par une touche de framboise.

La collection d'eaux fraîches *Aqua Allegoria* de **Guerlain**, proposée en flacon abeille, s'enrichit d'une nouvelle venue : *Aqua Allegoria Passiflora*. Un parfum hespéridé fruité dans lequel le fruit de la passion, gorgé de soleil, s'habille d'un voile d'ylang-ylang transparent et solaire, avant de plonger dans une exquise note aquatique.



Symbole de liberté et d'évasion, l'édition limitée *Chrome Under The Pole* d'**Azzaro** est une Eau de Toilette masculine qui célèbre une nouvelle fraîcheur inspirée par les expéditions au bout du monde. La signature emblématique de *Chrome* – un accord hespéridé boisé auquel se greffe un grand cœur aquatique, inspirant fraîcheur et force – est ici réinterprétée dans une formule originale 100% sans alcool; ce dernier ayant été remplacé par l'eau. *Chrome Under The Pole* est un condensé de fraîcheur affichant une masculinité vive et généreuse.



Le rouge coquelicot flamboyant est à l'honneur chez **Kenzo** qui propose, en édition limitée, un collector *Flower By Kenzo Red Edition*. Dans cette Eau de Toilette fraîche la signature olfactive culte de L'Eau de Parfum s'électrise sous l'effervescence d'une mandarine sanguine écarlate, la langueur solaire d'une fleur de frangipanier rouge et la pureté des muscs blancs. Un sillage traversé par le souffle exaltant d'un accord fleur de sel.



Cette fragrance *Davidoff Cool Water Water Man Caribbean Summer Edition* est une déclinaison pétillante de la fragrance masculine originale **Davidoff**, mariant des notes hespéridées fraîches de mandarine, citron et pamplemousse avec une facette aromatique masculine de basilic, sauge et baie de genévrier. Sa note de cœur de menthe, fraîche et vivifiante, se déploie vers un fond élégant de bois de santal.



Depuis 1995, **Issey Miyake** célèbre chaque année le retour de l'été avec une nouvelle interprétation de ses fragrances *Eau d'Issey*. En 2018, les deux fragrances estivales sont enrichies de savoureux fruits tropicaux. Pour elle : L'*Eau d'Issey Eau de Toilette* pour l'été, un parfum floral fruité s'ouvrant sur une explosion de litchi et de pamplemousse acidulés, suivie d'un cœur pétillant composé d'un accord fruit de la passion et goyave. Un cocktail exotique adouci par des notes florales rehaussées d'un subtil accent aquatique et terminant par un sillage chaleureux ponctué de vanille. Pour lui : L'*Eau d'Issey pour Homme Eau de Toilette* pour l'été, une fragrance solaire et estivale aux accents de fruits tropicaux. Une note de tête vivifiante de pamplemousse, coriandre et kiwi, à laquelle succède une note de cœur aux arômes d'ananas saupoudré de muscade. Un accord de vétiver et de cyprès donne une belle profondeur à la composition.



Arrivée, cet été, d'un nouveau duo magnétique **Dolce & Gabbana**. Les fragrances cultes *Light Blue* et *Light Blue Pour Homme* se parfument d'une généreuse dose de citron de Calabre acidulé et deviennent *Light Blue Italian Zest*. Eclairées par les somptueuses essences des plus belles qualités d'agrumes italiens – citron pour elle, bergamote pour lui – ces éditions limitées offrent une expérience olfactive fraîche et pétillante. L'Eau de Toilette féminine présente des notes de tête de cèdre et de pomme Granny Smith, fruitées de citron acidulé. Son cœur floral est un bouquet de roses blanches et de jasmins. Son sillage final marie des notes ambrées et de muscs. L'Eau de Toilette masculine est une fragrance boisée épicée mêlant des accents masculins de genièvre et de bergamote aux accents stimulants du pamplemousse et de la mandarine. Le romarin et le poivre de Sichuan sont modérés par le bois de rose. Enfin, un accord de bois musqué, d'encens et de mousse de chêne signe le sillage de ce masculin racé.



Trois Eaux parfumées *Prédiction d'Etoiles*, délicatement pailletées et au format nomade (18 ml), sont présentées par le Laboratoire **Garancia** : Une *Chance Insolente*, formulée à base de figue, de noix de coco et de violette, pour se parfumer d'ondes positives. Un *Rêve Fou* pour une mystique prophétie, dont la composition associe rhubarbe, vanille et pomme. Et tel un philtre d'amour, Une *Passion Intense* où l'orange sucrée et le ylang-ylang s'enveloppent de notes suaves d'héliotrope. Disponibles en pharmacie.



Vignoble en terrasse de Lavaux

© Atelier Mamco

Toutes les facettes de la Suisse sur un seul territoire

Le *Canton de Vaud*, au cœur de la *Région du Léman*, est la plus grande région francophone de Suisse. Il représente l'un des 26 cantons que possède la Suisse. Nature, culture, bien-être, gastronomie... tout est réuni sur cette terre de découverte. Le *lac Léman* est le plus grand lac d'eau douce d'Europe. Depuis Lausanne-Ouchy ou l'un des nombreux ports des rives suisses ou françaises, la plus prestigieuse flotte de navires à vapeur Belle Epoque du monde - propulsée par des roues à aube - sillonne le lac.

lait -; le plaisir de la table avec 12 restaurants étoilés *Michelin*; lieu de villégiature ou de résidence de célébrités : *Charlie Chaplin* à Vevey, *Coco Chanel* à Lausanne, *Audrey Hepburn* à Morges, ou encore *Tchaïkovski*, *Yul Bruner*, *Voltaire*, *Maurice Béjart* (du 22 au 28 juin, le *Béjart Ballet Lausanne* fêtera son 31e anniversaire) ont passé plusieurs années de leur vie, ou sont venus se détendre dans le *Canton de Vaud*. Il y a 8 mois s'ouvrait à Lausanne, l'*Aquatilis Aquarium-Vivarium*, le plus grand aquarium-



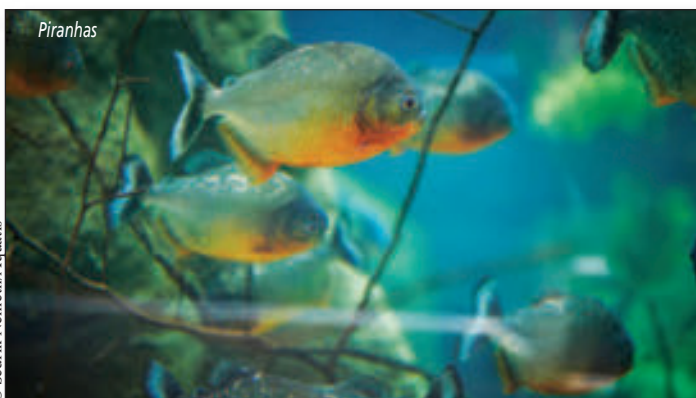
Navire à vapeur Belle Epoque - CGN

© Bertrand Franczy

Le *Musée Olympique*, la *Cathédrale Notre-Dame*, le *Château de Chillan*, le *Chaplin's World*, le *vignoble en terrasse de Lavaux*, le *glacier 3000...* sont autant de lieux à découvrir. Mais le *Canton de Vaud* ce sont aussi des établissements thermaux renommés; une horlogerie de précision qui a façonné l'histoire de la *Vallée de Joux*; des artisans chocolatiers - c'est à Vevey que *Henri Nestlé*, fondateur de la célèbre marque, inventa, en 1866, le chocolat au

vivarium d'eau douce en Europe. Ce concept unique permet un voyage exceptionnel à travers les milieux d'eau douce les plus fascinants de la planète. Près de deux millions de litres d'eau douce, 20 écosystèmes différents, 46 aquariums-vivariums-terrariums, une centaine de reptiles et 10.000 poissons issus des cinq continents sont réunis pour offrir aux visiteurs un parcours riche et varié. ■ C.F.

(www.region-du-leman.ch)



Piranhas

© Scirik Nemeth/Aquatilis

L'Empire des roses

Avec la nouvelle exposition du musée du Louvre-Lens «*L'Empire des roses. Chefs-d'œuvre de l'art persan du 19e siècle*», visible jusqu'au 23 juillet, le visiteur franchit les portes d'un somptueux palais iranien. Il place ses pas dans ceux des voyageurs européens qui sillonnèrent le pays au 19e siècle, à la découverte d'un art régi par des codes esthétiques totalement nouveaux, mêlant production de cour et traditions populaires. Mais au-delà de ce regard européen, il était aussi nécessaire d'offrir au visiteur quelques éléments de contexte. Toute oeuvre d'art est produite à une période donnée et l'en sortir même souvent au contre-sens. L'art qajar le nécessite d'autant plus qu'il peut paraître déroutant. Car cet art fastueux est avant tout politique, au service de l'image de monarques tiraillés entre affirmation de l'identité nationale et émergence de la Modernité. Cette mise en scène, initiée par *Fath Ali Shah* (1772-1834), est organisée, codifiée, dans un but simple: affermir la dynastie des *Qajar* - brillants souverains, appelés «*Shahs*» en langue persane, qui régnèrent sur l'Iran de 1786 à 1925 - au pouvoir fréquemment contesté.

Durant cette période artistique passionnante, mais largement méconnue des Occidentaux, le développement d'une production destinée à la cour met à l'honneur les techniques traditionnelles, comme la peinture, la verrerie ou l'art du métal, et les porte à un haut degré d'excellence. Les souverains qajars eux-mêmes pratiquent dessin et calligraphie en experts. Parallèlement, de nouvelles techniques font leur apparition, dont la photographie, qui joue un rôle

fondamental dès son introduction dans les années 1840. Si les grandes thématiques iconographiques demeurent, les styles changent considérablement, et marquent encore en profondeur l'art iranien.

Il s'agit de la toute première ré-



Couronne d'Aqa Muhammad Shah Iran, vers 1788 - Alliage de cuivre, décor email peint - Téhéran, Palais du Golestan

trospective en Europe continentale. Plus de 400 œuvres - peintures, dessins, bijoux, émaux, tapis, costumes, photographies ou encore armes d'apparat - sont rassemblées, dont une grande part est présentée en exclusivité mondiale. Elles sont issues de collections privées et de prestigieuses institutions européennes, nord-américaines et moyen-orientales. L'exposition bénéficie notamment de prêts exceptionnels de grands musées iraniens. Le designer Christian Lacroix a imaginé la scénographie colorée de l'exposition: quatre pavillons séparés par une voie de circulation évoquent les plans d'une résidence de plaisance des *Shahs Qajar*. ■

J. REGINSTER

Musée du Louvre-Lens :
☎ +33 (0)3 21 18 62 62
www.louvre-lens.fr

Le Thalys Soleil



Comme chaque été, le *Thalys Soleil* emmènera les voyageurs dans le sud de la France. Tous les samedis, du 30 juin au 1er septembre, il transportera les passagers, au départ de Bruxelles Midi, vers les villes ensoleillées de Valence (en 3h36), Avignon, Aix-en-Provence et Marseille (en moins de 5 heures).

Avec le *Thalys Soleil*, les vacances commencent déjà à bord : confortablement installés, les voyageurs peuvent se détendre, lire, naviguer sur internet grâce au wifi gratuit et aussi se restaurer.

Les billets sont disponibles à partir de 40 € au tarif *Standard*, 75 € en *Comfort* et 119 € en *Premium* pour un maximum de services. Ils sont en vente sur thalys.com. ■

C.F.

Vitrine des nouveautés



Pour compléter sa «midnight flower collection», **Amouage** lance *Beach Hut Woman*. Une fragrance boisée qui s'ouvre sur le contraste d'une bergamote fraîche alliée à un accord minéral terrien. Ensuite se dévoile un cœur de bois flotté et de lilyang, une note qui soutient cet accord exotique. Et son sillage final s'agrément de riches arômes de patchouli et de cashmeran. (www.viak.be).

Fragrance moderne et rafraîchissante, la nouvelle *Eau de Givenchy* est une néo-cologne musquée pour homme et femme. La réécriture d'un classique de **Givenchy**, né en 1980, où cette fois les effluves subtils des agrumes se mêlent à la bergamote pour un départ hespéridé rafraîchissant. L'amande amère apporte à la composition des accents verts croquants. En son cœur, la fleur d'orange s'exprime dans toute sa richesse : petit grain et néroli s'étoffent d'un absolu au sillage subtilement enivrant. En finale, c'est un nuage de muscs qui donne à la fragrance sa signature racée et intemporelle.



La Maison **Guerlain** a capturé en un parfum toute la fraîcheur et la délicatesse de ses *Météorites*, les célèbres perles de poudre multicolores au délicat parfum de violette. La violette sous toutes ses facettes – des effluves de notes vertes, au fond boisé, jusqu'aux notes poudrées – a été retravaillée pour créer *Météorites Le Parfum*. Une fragrance caractérisée par une note de tête où la pomme apporte une touche fruitée légèrement acidulée tandis que les notes de rose et de violette s'allient en un bouquet floral délicieusement révélé par la sensualité des muscs blancs.



A l'occasion de son 50e anniversaire, la Maison **Etro** présente une nouvelle Eau de Parfum aux accents exotiques, évoquant tantôt l'été méditerranéen, tantôt les jardins des Maharajas : *Udai-pur*. Une fragrance qui se dévoile sur une note de tête associant bergamote, poivre rose et magnolia. Le gardénia et la fleur de lotus caressent le cœur de jasmin, complétant l'âme délicate du bouquet. En notes de fond, le musc et le bois de cachemire s'associent à l'intensité du patchouli.

Après la sortie de *First Instinct* en 2016, **Abercrombie & Fitch** présente *First Instinct Blue*, un nouveau parfum pour homme s'inscrivant dans la famille olfactive des fougères fraîches. Cette Eau de Toilette se caractérise par une ouverture énergique de pomme, bergamote et cardamome. Son cœur, aux notes épicées, est un mélange de lavande, de romarin et de poivre. Et en fond, des effluves profonds d'ambre, de fève tonka et de bois de santal.



La marque **Nuxe** franchit une nouvelle étape et introduit un nouvel univers parfumé en pharmacie, avec deux Eaux de Parfum : *Le Matin des Possibles* et *Le Soir des Possibles*. Deux fragrances, deux émotions à même la peau capturées dans l'évanescence du premier et du dernier rayon du soleil. Celle d'un matin frais et lumineux avec une fragrance composée de fleur d'orange, de petit grain de musc et de cashmere. Celle d'un soir sensuel et audacieux avec une senteur mêlant jasmin sambac, cassis et patchouli. Disponibles en pharmacie.



Avec Les *Eaux Grands Crus*, créées en 2018, **Lancôme** explore un nouveau territoire olfactif. Ces trois Eaux de Parfum enrichissent la collection Maison **Lancôme** avec leurs notes surprenantes et offrent des interprétations inédites de la fraîcheur. *Oranges Bigarades* est un floral hespéridé résultant de l'assemblage d'une essence d'orange et d'une essence d'orange amère, contrasté par une signature d'essence de thé noir de Ceylan. *Iris Dragées* est une création poudrée composée de deux qualités d'iris, ponctuée d'accents de sucre glacé et d'amande fraîche. Enfin, *Santal Kardamon* propose une interprétation originale de la fraîcheur orientale, avec son mélange de deux qualités de santal. Disponibles exclusivement chez Galeria Inno Bruxelles-rue Neuve.

L'Express de Bénarès - A la recherche d'Henry J.M. Levet par Frédéric Vitoux (Fayard 2018)

Une merveille de lecture pour ceux qui connaissent la signification exacte du mot littérature. Ce livre est aux antipodes de la misère intellectuelle d'auteurs à succès tels que Levy ou Musso. Frédéric Vitoux possède le talent rare de révéler les secrets de grands écrivains. Nous gardons en mémoire le malicieux «Bébert le chat de Louis-Ferdinand Céline». Dans son dernier ouvrage, il s'agit de partir à la découverte d'un grand poète méconnu - même des lettrés - Henry J.M. Levet, mort à l'âge de trente-six ans. De surcroît, ses parents ont cru devoir détruire tous ses écrits. Sans l'obstination fraternelle de Léon-Paul Fargue et de Valéry Larbaud, qui l'ont connu, et aujourd'hui de Frédéric Vitoux, il ne resterait rien de ce poète considérable.



«L'Express de Bénarès» n'est autre que le titre d'un roman que Levet devait écrire. On n'en a trouvé aucune trace. En revanche, grâce à l'anthologie de Kra, des poèmes ont été préservés :

*Il aime à galoper par nos plaines amères,
Il jalouse la vie sauvage du gaucho,
Puis il retourne vers son palais consulaire,
Et sa tristesse le drape comme un poncho,...*

*Il ne s'aperçoit pas, je n'en suis
que trop sûre,
Que Lolita Valdez le regarde en souriant,
Malgré sa tempe qui grisonne, et sa figure
Marquée par les fièvres
d'Extrême-Orient...*

D'emblée, on a compris qu'il s'agit d'un poète résolument moderne. Le commentaire de Frédéric Vitoux est éloquent : «*il jouait avec ses rimes. C'est cela, il jouait, il suggérait, il ne se payait pas de mots, de vocables clinquants et creux qui résonnent comme des tambours de fête foraine, mais, au contraire, il avançait des mots bien durs, bien retenus, bien mats, bien physiques, des noms de villes ou de contrées lointaines dont les atlas me confirmaient l'existence : Singapour, La Plata, la pampa... - des noms propres, des noms vernissés, semblables à des jetons de casino que l'on pousse sur la table de jeu ou la feuille de papier - et c'est son destin que l'on risque...*»

L'enquête minutieuse tient du miracle, notamment sur le plan iconographique lorsqu'il retrouve l'affiche du bar «Le Grillon», pour laquelle Levet a posé. Elle dévoile un physique ingrat et une manière excentrique de s'habiller. Le mystère demeure mais l'exploration passionnée de Frédéric Vitoux rend ce grand poète plus vivant que jamais.

Dictionnaire amoureux du Jazz par Patrice Blanc-Francard (Plon 2018)

Le jazz est mon premier amour. A l'âge de neuf ans, j'ai commencé à l'aimer. A plus de quatre-vingt ans, j'en suis toujours profondément amoureux. Depuis l'adolescence, j'ai lu tous les maîtres de la littérature du jazz, de Robert Goffin à Lucien Malson. J'ai dévoré tout ce qui a paru en français, en anglais et en néerlandais. Raisons pour laquelle, je suis envahi d'une sorte de méfiance lorsqu'un livre nouveau paraît. Avec Patrice Blanc-Francard, aucun problème. Il connaît parfaitement son sujet et ne retient que les géants, sauf un : Jacques Schwartz-Bart coincé entre le Savoy et Bessie Smith. Après tout, il ne s'agit que d'une notice de complaisance. Nous avons tous nos pauvres.

Autre question : pourquoi faire de Chef Baker un monstre et ne retenir en priorité que sa regrettable addiction à la drogue ? Dans le monde du jazz, Chef Baker fut un de mes meilleurs amis. J'ai connu un être fidèle en amitié, cultivé et avec un sens de l'humour ravageur. Il est vrai qu'il était insupportable lorsque quelqu'un avait le malheur de ne pas lui plaire. J'arrête ici mes réactions épidermiques pour vanter les facultés de compréhension de Patrice Blanc-Francard notamment à propos de Don Cherry : «*Dans une langue inconnue se joue une étrange et magnifique pièce. Par quel miracle ai-je l'impression de la comprendre comme si je la connaissais déjà ? Quels sont ces autres sortilèges qui tiennent ce groupe ensemble, autour de quels signes de reconnaissance, à travers quels chemins de traverse ?*»

L'auteur est un des seuls chroniqueurs de jazz à avoir saisi l'importance du batteur Joe Morello. Bon à savoir, la compagne de Django ne s'appelait guère «la Guigne» mais Naguine. Mieux vaut souligner d'un trait fluorescent la jolie déclaration d'admiration à Charlie Mingus. Patrice Blanc-Francard a l'intelligence de considérer le jazz tel un «paradis privé».



Derniers domiciles connus - Guide des tombes de personnalités belges. Tome 2. Région Bruxelloise

par Thierry Luthers (Edition Luc Pire 2018)

Thierry Luthers a accompli un travail remarquable en opérant le recensement des tombes de personnalités belges. Après la Province de Liège, voici Bruxelles. Son enquête nous paraît proche de l'exhaustif. Pour vous en donner une idée précise, nous avons fait le choix du cimetière d'Ixelles. A notre sens, c'est là que reposent le plus de personnalités significatives. Cette préférence peut s'expliquer aussi parce que nous avons dans ce cimetière notre résidence secondaire ! Suivez le guide : voici les peintres Fir-

min Baes et Marcel-Louis Baugniet, le compositeur René Bernier, l'architecte Victor Bourgeois, le violoniste Mathieu Crickboom, l'écrivain Charles De Coster, les pianistes compositeurs Arthur De Greef, Fernand et José Sevenants, les comédiens Léon Dony, Charles Gontier et Pierre Laroche et la jolie Francine Vendel. Ce cher Marcel Hastir, dont un centre culturel porte toujours le nom, le grand architecte Victor Horta, un classique de notre littérature, Camille Lemonnier, le sculpteur Constantin Meunier, le philosophe Léo

Moulin et son épouse, la poétesse Janine Moulin, les jazzmen Jean Omer et Peter Packay, le chef d'orchestre André Vandernoot, le peintre Antoine Wiertz, auteur du chef-d'œuvre «La belle Rosine», le violoniste-compositeur Eugène Ysaÿe, et bien d'autres mais je ne puis poursuivre à l'infini cette énumération néanmoins élogieuse. Thierry Luthers s'avère être un redoutable taphophile, race à laquelle j'appartiens et qui qualifie les amateurs de sépultures de gens célèbres.



La Présence de l'Ombre par Olivier de Trazegnies (Avant-Propos 2018)

L'auteur est connu pour avoir rénové et entretenu la superbe et vénérable forteresse qu'il habite. En outre, il représente un nom éminent de la noblesse de notre pays, au même titre que les Ligne, les Lalaing, les d'Ursels ou les de Mérode. Olivier de Trazegnies a manifestement pris beaucoup de plaisir à imaginer ce récit à la fois policier et fantastique. Seulement voilà, n'est pas Thomas Owen ou Georges Simenon qui veut. Dans les cent dernières pages, il complique l'action, étonnant de la part de l'homme cultivé et plein d'humour qu'il est. Dès lors, on est en droit d'exiger une précision horlogère et surtout plus de simplicité dans l'écriture. Ceux qui aiment les loups - et c'est mon cas - seront troublés



de lire «*de vrais loups avec leur petit air veule et sournois*», alors qu'il s'agit d'une race noble et fière, pacifique aussi, si on ne l'agresse guère.

L'admirable pianiste Hélène Grimaud vit avec des loups et leur a consacré un ouvrage déterminant. Là se situe la vérité première.

La présence aléatoire jadis de Nostradamus au sein du village de Béverbaix-les-Sources, proche de la forêt de Nifhem, où se situe l'action, est-elle indispensable à l'évocation du mystère ? Dépourvu de cette avalanche de complexités, cette histoire tiendrait la route.

Marc DANVAL

Nieuport - Le port de plaisance



© Westtoer

De la Panne à Knokke-Heist, le littoral belge est agréable toute l'année. Avec la mer et le sable comme dénominateurs communs, la Côte Belge s'étend sur 67 kilomètres, entre la France et les Pays-Bas. Le touriste belge choisit souvent sa station balnéaire en fonction des vacances familiales d'antan. Les Belges francophones occupent une place de premier plan dans les trois piliers du tourisme côtier, à savoir le tourisme d'un jour, le tourisme de séjour dans le circuit commercial et le tourisme de séjour dans les résidences secondaires.

Les trésors de la Côte Belge se déclinent le long de dix stations balnéaires qui offrent chacune leur caractère particulier.

La Panne. L'immensité de sa plage, l'omniprésence de la nature et des activités sportives frappent le visiteur. A voir : le *Quartier Dumont*, l'*Esplanade Léopold Ier* et la *Réserve du Westhoek*, la plus ancienne réserve naturelle flamande (340 hectares) avec 11 kilomètres de chemins de promenade.

Coxyde-Oostduinkerke. On y trouve la dune la plus élevée de la Côte Belge (Hoge Blekker), 701 hectares de zones naturelles et des sites d'intérêt artistique et archéologique reconnus internationalement. A voir : les *pêcheurs de crevettes à cheval*, le *Musée Paul Delvaux* et le *Musée de l'abbaye des Dunes*.

Nieuport. C'est l'un des plus grands ports de plaisance d'Europe du nord. Il peut accueillir 2.000 bateaux. Ce port moderne contraste avec l'architecture médiévale de la vieille ville. Nieuport a été détruite et reconstruite à plusieurs reprises. A voir : le *Centre touristique Westfront*, l'*embouchure de l'Yser*, des œuvres d'art telles « *Le vent souffle où il veut* ».

Middelkerke-Westende. Une commune côtière sans extravagance. Le casino offre de nombreuses animations en soirée. A voir : *Histoires balnéaires* à la *Villa Les Zéphyr*s et au musée *Kusthistories*, le *Parc d'images*, les dunes et la *tour de la Warande* et les personnages de bandes dessinées.

Ostende. Ville au riche passé, elle était également celle de James Ensor. Aujourd'hui, Ostende est une ville aux nombreux atouts, moderne, active et cosmopolite. A voir : la *Maison de James Ensor*, deux beaux navires : le *Mercator* et *Amandine*, les *Galeries royales et vénitiennes*, le *Parc Maria Hendrika*, *The Crystal Ship 2018*.



© Nina Beiter

Exposition Beaufort 2018 à Nieuport



© Westtoer

Ostende - Le Mercator

Saint-Georges, le domaine naturel *De Fonteintjes*.



© Westtoer

Oostduinkerke - Les pêcheurs de crevettes à cheval



© Westtoer

Knokke-Heist - Le Zwin

image séculaire et terriblement actuel à la toute-puissance de la mer.

www.lelittoral.be

Bredene. La seule commune côtière sans digue et la station balnéaire favorite des naturistes. Elle est également la commune du camping par excellence. A voir : la *chapelle des pêcheurs*, le domaine *Grasduinen*, le *Twins club*.

Le Coq-Wenduine. Synonyme de la Belle Epoque, on n'y trouve pratiquement pas de constructions en hauteur. Le style architectural typiquement anglo-normand avec ses toits rouges, ses petits balcons, ses tours et ses façades à colombages caractérise l'atmosphère de cette station. A voir : la *Concession*, la *maison du tram*, la *potinière*.

Blankenberge. Station familiale qui déborde d'énergie. La jetée a été remise à neuf. Le *Paravang* et les estacades du port permettent d'observer les bateaux. A voir : le centre *Belle Epoque*, le *Belgium Pier*, les *Polders d'Uitkerke*.

Zeebruges. Capitale du poisson avec la célèbre *Vismijn* (criée), port d'envergure mondiale, ici tout respire les produits de la mer. A voir : le parc thématique *Seafront*, les *éoliennes*, la *promenade de la*

Knokke-Heist. En trois mots : mondaine, internationale et artistique. Tout y est élégance et art de vivre. Bon nombre de marques mondiales y ont une boutique. Son territoire est délimité d'un côté par un riche paysage de polders et de l'autre par une plage de sable fin de 10 kilomètres. A voir : quelque 50 galeries d'art, le *musée de la région du Zwin* et son parc naturel provincial. Les bars de plage forment le nouvel attrait tendance de la Côte.

Sur toute la Côte Belge, se tiendra, jusqu'au 30 septembre, la *Triennale d'Art Contemporain sur Mer « Beaufort »*. *Beaufort 2018* est aussi une réflexion sur la problématique du climat. Les changements écologiques sont encore plus notoires à la Côte. Les artistes de *Beaufort 2018* évoquent un rapport changeant entre l'homme et la nature et rendent hommage à la mer et à sa toute-puissance. Celle-ci est présentée, cette année, comme un élément indomptable, mais qui nous relie en même temps avec le reste du monde. Chaque artiste participant provient d'un pays bordé par la mer. *Beaufort 2018* se veut un hommage séculaire et terriblement actuel à la toute-puissance de la mer.

Christian FARINONE

Le Coq-Wenduine - Les dunes

Récital François Dumont

C'est dans le cadre prestigieux de la *Résidence de France* à Bruxelles et à l'initiative de son Excellence Madame *Claude-France Arnould*, Ambassadeur de France en Belgique, qu'a été organisée une soirée «*Regards croisés*» : un récital proposé par le pianiste *François Dumont* autour des «*Tableaux d'une exposition*» de *Modest Moussorgski*.



Madame l'Ambassadeur Claude-France Arnould et le pianiste François Dumont

Né en 1985 à Lyon, *François Dumont* a débuté le piano à l'âge de cinq ans. Encensé par la critique, il est un musicien complet. En 2011, il reçoit, aux

Victoires de la Musique classique, le prix de la meilleure révélation de l'année. *François Dumont* est également lauréat des plus grands concours internationaux : le *concours Chopin*, le *concours Reine-Elisabeth*, le *concours Clara Haskil* et le *Concours de Cleveland*. Sa carrière l'emmène à la *Philharmonie de Paris*, *Salle Gaveau*, *Festival Piano aux Jacobins*, *Festival de la Roque d'Anthéron*, ainsi qu'au Japon, en Chine, en Corée du Sud, aux Etats-Unis et en Russie, où il jouera prochainement le «*Concerto pour la main gauche*» de *Maurice Ravel*.

Ce récital a été organisé en avant-première de son concert, le 8 juin à Bruxelles, à *Flagey* où le pianiste vient d'enregistrer un nouveau disque avec les oeuvres pour piano de *Modest Moussorgski*. Il sera bientôt en tournée en Suisse, en Espagne et en Pologne. ■

C.F.

Petit Larousse illustré 2019

Dédiée à une langue en perpétuelle évolution (le français) et forte de ses diversités régionales, la nouvelle édition du *Petit Larousse* est à la fois un dictionnaire de langue et un dictionnaire encyclopédique à l'illustration abondante et variée, et renfermant toujours les célèbres pages roses avec leurs citations, proverbes, maximes et mots historiques. Quelque 150 nouveaux mots, sens et expressions, 40 nouveaux noms propres et 2.000 régionalismes et mots de la francophonie y sont repris. Toujours aussi plus «numérique», il se complète d'une carte d'acti-

vation pour bénéficier d'un accès privilégié au *Dictionnaire Internet Larousse 2019*, contenant plus de 80.000 mots.

Le *Petit Larousse illustré 2019* référence plus de 63.500 mots, 28.000 noms propres, 125.000 sens et 20.000 locutions. Le tout magnifiquement illustré de 5.500 dessins, schémas, photographies et cartes, ainsi que 150 planches illustrées.

Parmi les nouveaux mots qui font leur entrée au *Petit Larousse 2019* : plusieurs mots relatifs aux grandes évolutions sociétales, aux mutations et avancées du monde informatique, aux nouvelles questions de société, à l'évolution des grandes notions juridiques et administratives, et aussi aux enjeux et problématiques environnementaux ou encore aux nouvelles tendances culinaires et gastronomiques. Côté des noms propres, ce sont plus de 40 personnalités qui font leur entrée dans le *Larousse 2019*. Comme, par exemple, le Chef français *Hélène Darroze*, le médecin et chercheur belge *Johan Auwerx*, le joueur d'échecs norvégien *Magnus Carlsen*, le chanteur *Maxime Le Forestier*, le mathématicien français *Yves Meyer* ou encore le cinéaste français *François Ozon*. ■

C.F.

Félix Roulin au Domaine de Seneffe

Sculpteur passionné par le métal et aussi orfèvre, *Félix Roulin* crée des œuvres mi-humaines, mi-abstraites, des morceaux de vie le plus souvent enfermés dans l'acier. Depuis de nom-



breuses années, il réalise des sculptures monumentales destinées aux espaces publics.

L'exposition, organisée actuellement au *Domaine de Seneffe*, montre aux visiteurs les différents types de sculptures que l'artiste a réalisées et qu'il crée encore. Il s'agit d'une exposition temporaire de plein air - comptant une trentaine de sculptures - dans le *Parc du Domaine de Seneffe*, visible jusqu'au 11 novembre prochain. ■

E.L.

(Info : ☎ 064. 55 69 13)

Mai 69

Alors que la rétrospective du 50e anniversaire des événements de *Mai 68* a fait la une de tous les médias, presse écrite comme audio-visuelle, moi j'ai découvert *Mai 69*. Un très émouvant roman de *Marcel Ghigny* publié aux *Editions les Bernardiennes*. Une histoire bien écrite et qui garde le lecteur attentif de la première à la dernière page. Un roman idéal pour les prochaines vacances !

Mai 69 est l'histoire d'un amour hors norme, un amour éternel à l'histoire éphémère. Issus de milieux bien différents, Lucie et Julien se rencontrent lors de la nuit des barricades à Paris en mai 1968. Ils vont s'apprécier, s'aimer et ... Sylvain naîtra l'année suivante. Le couple est contraint de se séparer. Et Sylvain ne fera vraiment la connaissance de son père biologique que bien des an-



nées plus tard. Il devra ravaler sa rage et sa violence pour comprendre le départ de son père trois ans après sa naissance. ■

L.B.

Illuminations et volcans, aux côtés de Rimbaud

Carine Doutrélepon enseigne le droit d'auteur à l'*Université Libre de Bruxelles* et est une passionnée de photographie. Une discipline qu'elle considère comme une forme d'écriture où l'image remplace les mots ou les accompagne en silence. C'est au fil de rencontres symboliques et de voyages dans divers continents qu'elle a fait évoluer son oeuvre photographique.

Elle revient juste d'Hawaï-Big Island où elle a eu l'opportunité, grâce à un chasseur de lave, d'assister à l'effondrement du cratère du volcan Kilauea. Elle a ramené de nombreuses photos de l'éruption et de la lave incandescente.

Carine Doutrélepon et sa fille - *Milena Lefèvre*, également pas-



© C. Doutrélepon

sionnée par la photo - présente une exposition intitulée «*Illuminations et volcans, aux côtés de Rimbaud*» à la *Maison Losseau* à Mons. Cette exposition est centrée sur la lumière des volcans et fait écho à l'oeuvre du poète *Arthur Rimbaud* que le feu obsédait. Une exposition visible jusqu'au 26 août. ■

E.L.

(Info : ☎ 065.39 88 80
www.maisonlosseau.be)

Vitrine des nouveautés



Edition limitée des Parfums **Hugo Boss**, cette Eau de Toilette masculine *Hugo Urban Journey* éclot sur une note de tête énergisante de morina longifolia, provenant de l'Himalaya, suivie d'une note de coeur de thé noir intense et aromatique. Le bois de gaïac, en note de fond, accentue la masculinité de la fragrance.

Allure rock très féminine pour la nouvelle version *La Petite Robe Noire Black Perfecto* de **Guerlain**. Une Eau de Toilette qui exprime la rose sous toutes ses formes – eau de rose, essence, absolu –, complétée de notes hespéridées et sublimée par l'essence d'amande. Dans son sillage final, la note de cuir est fumée par une note de thé noir et adoucie par un nuage de muscs noirs soyeux.



La fragrance *Girl of Now* de **Elie Saab** est de retour et dans une édition encore plus étincelante : *Girl of Now Shine*, un parfum oriental floral. Une Eau de Parfum caractérisée par une note de tête d'ananas illuminée de pistache. Des fleurs blanches (jasmin et ylang-ylang) inondent de lumière la fleur d'ormond et ses effluves d'amande orangée. Nimbé de vanille poudrée d'iris, le fond vibrant de patchouli se fait charnel.



Signature florale étincelante pour cette Eau de Toilette *Omnia Pink Sapphire* de **Bvlgari**. Cette fragrance féminine s'ouvre sur une explosion d'agrumes pétillants et de poivre rose. Son coeur floral crémeux marie le délicat frangipanier solaire et la fleur de tiaré sauvage. Et puis, le parfum s'achève par un accord très doux de vanille, de bois chaud et de muscs blancs.

Le parfum féminin *Aura* de **Thierry Mugler** se décline désormais aussi en Eau de Toilette *Aura Mugler*, la fusion d'une fraîcheur fruitée et d'une sensualité féline. Une fragrance d'une fraîcheur éclatante, d'une belle luminosité et d'une sensualité tendre, mêlant notes juteuses de poire, souffle floral de graines d'hibiscus, notes amandées et fumées de la liane fauve et accents veloutés de la vanille associée à l'iris. Proposé en flacon ressourçable et disponible à partir de la mi-juin.



Il y a deux ans naissait *Modern Princess* de **Lanvin**. Elle se décline maintenant dans une version à la texture florale plus audacieuse et sexy : *Modern Princess Eau Sensuelle*. Cette Eau de Toilette se dévoile sur un accord de pamplemousse et de pêche de vigne. Son coeur floral révèle la douceur des pétales de pivoine froissés et du jasmin blanc. Bois de santal et muscs lui confèrent un effet boisé et crémeux en finale.



La Maison **Berdoues** enrichit sa Collection *Grands Crus* – dont chaque parfum est l'interprétation olfactive d'une région – de la fragrance *Pèng Láí*, un délicat parfum floral fruité inspiré d'une légende chinoise. De fait, *Pèng Láí* représente la montagne fleurie où vivait la déesse des fleurs. Ce nouveau *Grand Cru* dévoile une matière précieuse de Chine : l'osmanthus. Sa douceur florale fruitée se révèle grâce à l'alliance du benjoin du Laos et de la fève tonka du Brésil.

Glaces inspirées de pralines

Revoici la belle saison, celle b nie pour d guster des glaces... *Neuhaus* d voile ses trois glaces gourmandes artisanales,   personnaliser d'un onctueux nappage au chocolat et une garniture au choix. C t  parfums, les pralines les plus embl matiques de la marque donnent le ton. Comment proc der concr tement ? Dans une des boutiques *Neuhaus*, on s lectionne d'abord un parfum : vanille, chocolat ou framboise. Ensuite,

on choisit le nappage au chocolat belge, et on saupoudre le tout d'un d licieux croquant. Pour ses gourmandises glac es, *Neuhaus* s'est inspir  de quelques-unes de ses pralines cultes : Caprice, D sir et S duction. Les ma tres chocolatiers *Neuhaus* ont traduit ces saveurs embl matiques en cr mes glac es onctueuses et sorbet fruit . Les trois saveurs sont la *Glace Vanille* inspir e par la c l brisime *Caprice*, une glace artisanale onctueuse,   la vanille de Madagascar. La *Glace Chocolat* inspir e par la praline *D sir*, une glace artisanale au chocolat noir et aux f ves de cacao p ruvien. Enfin, le *Sorbet Framboise* inspir  par la *S duction*, un sorbet artisanal   la framboise. ■

D.T.

(www.neuhauschocolates.com)



Fruits et l gumes sauv s du gaspillage

Pour la 4e ann e cons cutive, *Delhaize* propose actuellement, dans tous ses magasins de Belgique, des l gumes au calibre non standardis  mais pr sentant une fra cheur et une qualit  identiques   celles des l gumes dits «normaux». Le client peut acheter, pour la somme de 1  , un assortiment de 1 kg de l gumes-fruits «difformes». Cette ann e, *Delhaize* dispose de 186.000 sachets de «dr les de l gumes» pr ts   la vente. Ces paquets sont principalement compos s de tomates, aubergines, courgettes et concombres, en fonction des disponibilit s. L'an dernier, ce sont ainsi 530 tonnes de fruits-l gumes qui ont  t  sauv s du gaspillage alimentaire.

Le principe est simple : le client



retrouve dans l'assortiment des «dr les de l gumes» exclusivement des produits originaux de Belgique. La composition varie en fonction de l'offre du march  et peut donc changer d'un jour   l'autre. Le printemps et l' t  sont les saisons id ales pour lancer ce projet, car c'est la p riode o  l'offre de l gumes belges est la plus importante. ■

C.F.

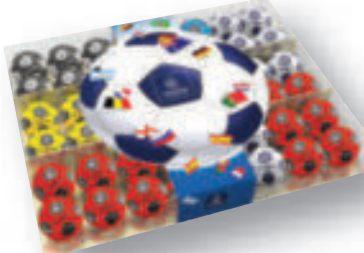
Ballons en chocolat Leonidas

  l'occasion de la Coupe du Monde de Football, *Leonidas* d voile une gamme de chocolats en forme de ballons de football et aux couleurs des  quipes participantes. Convivialit  et gourmandise sont les ma tres-mots de cette nouvelle s lection *Leonidas* qui

ravira les papilles tant lors des matches disput s lors de la Coupe du Monde que le 10 juin pour c l brer la f te des p res. Ces chocolats sont disponibles en sachet ou en bo te transparente   garnir selon son choix. A noter aussi que *Leonidas* offre un authentique ballon de football aux couleurs de la marque d s l'achat de 630 grs de chocolats (dans la limite des stocks disponibles). Ce ballon peut  tre garni, selon la pr f rence du client, d'un assortiment de 6 boules diff rentes ou de 3 couleurs diff rentes pour cr er un drapeau. ■

L.B.

(www.leonidas.be)



Le sak  japonais chez Rob

Si le sak  chinois est un alcool fort, distill  et consomm  comme digestif dans les restaurants asiatiques, le sak  japonais, en revanche, est une boisson issue de la fermentation du riz. Il titre g n ralement entre 13  et 17  d'alcool et se consomme tout au long du repas, de l'ap ritif au dessert. Il se d guste   diff rentes temp ratures,   servir entre 5  et 55 C. Tr s souvent d'un raffinement exquis, le sak  japonais sublime le go t des plats, tant ceux issus de la cuisine japonaise que ceux de la gastronomie belgo-fran aise. En mati re de gastronomie, les Japonais ne laissent rien au hasard. Pr cis et perfectionnistes, ils d veloppent l'Art du Sak  depuis pr s de 1.800 ans. Pour en comprendre toutes les subtilit s et choisir les meilleures r f rences existantes, l' quipe de *Rob The Gourmet Market* s'est alli e   *Fr d ric Habay*, expert en vins de riz nippons et certifi  «Sak  Sommelier» en

2015. La s lection de sak s japonais de grande qualit  100% *Junmai* (sans alcool ajout ) propos e chez *Rob* est le r sultat de cette  troite collaboration.



Comme pour les vins, il existe une grande vari t  de sak s. Les cat gories d pendent avant tout des m thodes de production et les sak s japonais offrent une large palette de saveurs. Peu d'Occidentaux connaissent bien le monde du sak  japonais. Et pourtant, les possibilit s d'accords mets-sak s sont innombrables, que les pr parations culinaires soient d'inspiration asiatique, japonaise ou fran aise. Il permet de merveilleux mariages avec les crustac s et les poissons, mais aussi avec les l gumes, les fromages, les viandes, les volailles et m me le cho-

colat. ■

C.F.

Costa d'Amalfi

La C te amalfitaine est parmi les plus belles du monde. Au-del  d'une g ographie exceptionnelle, elle est aussi une terre de haute gastronomie. Un petit coin de cette Italie du sud s'est install  depuis 18 mois dans une ancienne maison typique du quartier Schuman : le restaurant *Costa d'Amalfi*.



Configur  sur deux niveaux, le d cor est   la fois classique et contemporain, avec des murs capitonn s et de grands miroirs, des tables en bois verni recouvertes d' l gants chemins de table en cuir beige.

Cinq associ s, provenant de la C te amalfitaine, pr sident aux destin es de cette maison et revendiquent fi rement les produits et la gastronomie authentiques de leur r gion. Ce sont

donc tous les ingr dients originaux de la C te amalfitaine qui sont utilis s pour la pr paration des plats propos s   la carte. Parmi les sp cialit s sugg r es : le Poulpe grill , mousse de pois chiches noirs et thym (14,50  ); un excellent Vitello tonnato (14,50  ); la sauge, ricotta de bufflonne et truffe noire (17,50  ); le Risotto au safran, moelle de b uf, copeau de grana (17,50  ); le Filet de Bar, tomates cerises, c pres et olives (22,50  ); le Filet de b uf (italien) tr s tendre, fum  minute aux herbes aromatiques et servi sous cloche (27,50  ). Pour les desserts : le Caprese au chocolat (8,50  ) et une Panna cotta aux fruits rouges (7  ).

Une belle carte de vins,   prix sages, reprend des flacons de toutes les r gions d'Italie.

Et, avec l'arriv e de la belle saison, une cour-terrace accueille les convives.

Le restaurant est d sormais ouvert  galement le dimanche midi.

Les amateurs de cuisine italienne m ridionale seront ravis. ■

C.F.

(Costa d'Amalfi : 192 rue Stevin - 1000 Bruxelles -   02 330 70 99)

Boîte Royale Delacre

En sa qualité de Fournisseur Breveté de la Cour de Belgique depuis 1879, *Delacre* présente une nouvelle *Boîte Royale* destinée aux gourmands, collectionneurs ou inconditionnels, non seulement de la monarchie belge mais aussi de la marque. L'édition 2018 illustre les symboles de la belgitude à travers un portrait de la famille royale, rehaussé des couleurs nationales en style jacquard. Cet écrin propose une sélection de seize variétés de biscuits à (re)découvrir. Avec, entre au-



tres, les biscuits iconiques comme la *Marquissette*, les *Cigarettes Russes* et les *Biarritz*. Disponible dans les points de vente habituels. ■

D.T.

Café glacé rafraîchissant

Nespresso présente, en édition limitée, deux nouveaux cafés à déguster en version glacée et aux noms évocateurs : *Inspirazione Shakerato* et *Inspirazione Salentina*. Des cafés qui s'inspirent de deux recettes authentiques de café glacé italien et disponibles sous forme de capsules *Nespresso* traditionnelles.

Le premier se distingue par des arômes puissants de cacao, alors que le second a un goût à la fois audacieux et équilibré.

Pour mieux les faire découvrir, un gigantesque *Nespresso Ice Bar* sera installé, les 22 et 23 juin, à la



place Flagey. Il sera ouvert au public, les deux jours, de 12h à 20h. Alors qu'à l'intérieur, on pourra se rafraîchir à -10°C (des plaids sont prévus !) tout en savourant un délicieux café glacé, une véritable plage accueillera les passants à côté du Ice Bar. Pour compléter le tout,

Hannah Van Ongevalle - barmaid, copropriétaire du bar à cocktails *The Pharmacy*, à Knokke-Heist, et grande amatrice de café - proposera quelques recettes de cocktails qui devraient faire monter la température d'un cran dans le Ice Bar ! ■

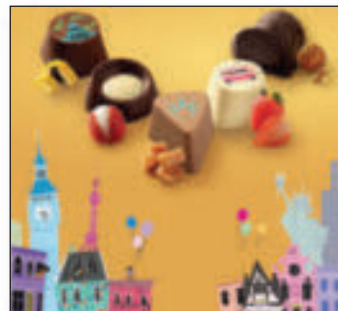
S.D.

(#NespressoOnIce - #CreatorsOfSummer)

Nouvelle collection Godiva

Dernière-née de l'assortiment *Gold de Godiva* : «*Wonderful City Dreams*», une collection contemporaine de chocolats inspirée par le cosmopolitisme et l'animation de cinq villes emblématiques dans le monde et offrant un voyage culinaire international autour des plaisirs chocolatés. Célébrant Londres, New York, Shanghai, Tokyo et Bruxelles, les maîtres chocolatiers ont traduit - en chocolat belge de première qualité - les scènes, les parfums, les goûts et les sons de la ville où ils vivent. Ainsi, la praline *New York* met en vedette une mousse au parfum de cheese-cake agrémentée de crumble de biscuit et coiffée d'une coque en chocolat blond. Le chocolat *London* propose une ganache à la fraise et une mousse au chocolat parfumé à la violette dans un écrin en chocolat blanc. La praline *Tokyo* associe une ganache au chocolat au lait vénézuélien et un soupçon de yuzu, le tout sous une coque en chocolat au lait. Le chocolat *Shanghai* propose une ganache litchi/chocolat

blanc, fourrée de noisettes torréfiées et enrobée d'une coque en chocolat noir. Enfin, la praline *Brussels* se compose d'une ganache généreuse au praliné de noisettes caramélisées, rehaussée d'une brésilienne croquante, et lovée dans une coque en chocolat noir intense en forme de coeur.



Cette édition limitée «*Wonderful City Dreams*» est proposée en boîte décorée d'emblèmes des cinq villes, au format carré contenant 9 pièces, ou rectangulaires avec 18 pièces. ■

C.F.

(www.godivachocolates.eu)



Collection estivale de Neuhaus

Neuhaus fête le 60e anniversaire de ses deux pralines emblématiques à la forme triangulaire caractéristique - *Caprice* et *Tentation* - en proposant une collection estivale aux accents exotiques : «*Summer Irrésistibles*».

Les pralines *Caprice* et *Tentation* ont été créées pour l'Exposition Universelle de 1958 et sont devenues, au fil des ans, de véritables fleurons de la gamme *Neuhaus*. Elles présentent, cet été, une facette exo-

tique en se déclinant aux saveurs fruitées d'ananas, de yuzu et de fruit de la passion.

L'assortiment estival des «*Summer Irrésistibles*» est proposé dans une boîte ludique et haute en couleurs qui souligne le parfum rafraîchissant des pralines. Le coffret-cadeau de 12 pralines (4 par saveur) est disponible, jusque fin du mois d'août, dans tous les points de vente *Neuhaus*. ■

C.F.

(www.neuhauschocolates.com)

Sauce Kermesse

L'été dernier, *Pierre Wynants* de restaurant *Comme chez Soi*, et *Patrick Decorte*, Président de l'*Union Belge des Forains*, ont imaginé une sauce spécialement créée pour accompagner les frites : la *Sauce Kermesse*. Elle est 100% bruxelloise et mêle les deux sauces les plus connues du patrimoine culinaire belge - la mayonnaise et les pickles - agrémentées de quelques épices dont le curcuma. La réalisation de cette



nouvelle sauce a été confiée à la *Maison Didden*, connue pour respecter les saveurs et le caractère artisanal des produits.

Dans un premier temps, conditionnée uniquement en bocaux de grand format, la *Sauce Kermesse* était exclusivement distribuée dans toutes les bonnes friteries de Belgique. Depuis la mi-mai, elle également en vente chez *Delhaize*, en bocaux de 300 ml. ■

C.F.

Brabance, une bière belge

Créée en avril 2018, par le jeune entrepreneur belge *Sébastien Van Maderen*, la première bière de la gamme *Brabance* est une bière blonde légère et rafraîchissante, traitée par les brassins *Laduc-Thor* à Thorembais. Elle est légère, assez maltée avec un aspect houblonné. Elle tient son côté fruité des houblons et de la levure, accentué par la présence de baies de la passion. Cette bière est disponible notamment chez *Otap*, *Le Pantin*,



le *Comptoir Rodin* et *Belgian Beer Tradition*. ■

E.L.

(Info : www.brabance.com)

La Croisette on the Upper Meuse in Dinant

La Croisette on the Upper Meuse in Dinant (Belgium) is a sustainable development project financed by the European Investment Bank (EIB) and Belfius Bank, supported by the Smart Cities programme. It is a new page in Dinant's history and a key step in revitalising its town centre. The inauguration of La Croisette in Dinant took place on 29 April 2018.

An emblematic project on more than one level, La Croisette in Dinant was one of the first to be selected by the EIB and Belfius as



© Belfius - April 2018

La Croisette on the Upper Meuse in Dinant - Belgium

part of their joint Smart Cities & Sustainable Development financing programme aiming to help local authorities in Belgium to implement their smart and sustainable mobility, urban development and/or energy efficiency projects. The goal of this programme was to reduce loan costs as much as possible with the favourable terms of EIB funding, thereby turning the Smart Cities programme into the new standard for building the cities and municipalities of the future.

Nestled between a cliff and the river, over time Dinant has developed a linear shape along the Meuse, leading to recurrent problems with mobility and limited space to expand. This sparked the idea of building a corbelled structure – around 500 m long with a width of up to 5 m – above the river, increasing the total surface area available

and thereby giving the town centre some breathing room. This new space above the water will open up new possibilities to completely rethink, renew and redevelop the entire right bank of the Meuse, with a particular emphasis on pedestrians, cyclists, and people with reduced mobility, while also giving the river a position and social role at the heart of the town.

A long, 1.5 km promenade with benches, flowers, various plants and soon new terraces (named La Croisette after the famous boulevard in Cannes) will enable pedestrians and cyclists to peacefully and safely meander along beside the river. The completely renewed Meuse quayside features nine new jetties, as well as several power terminals for tourist and pleasure boats. The storm run-off collection and management network has also been modernised, while the use of smart, low-energy LED lighting, the choice of plant varieties and construction materials, and the free wifi access along the whole promenade clearly help put Dinant onto a Smart City footing.

Experts from Belfius and the EIB judged that the La Croisette project, promoted jointly by the municipal and regional authorities, had an unquestionably strategic, integrated and sustainable approach, and that it would indeed be entered into consideration to benefit from Smart Cities & Sustainable Development financing. Dinant was therefore one of the first local authorities to take advantage of this programme to cover the share of the total budget under its responsibility.

Since the June 2014 announcement of the partnership between Belfius and the EIB aimed at supporting the development of Smart Cities in Belgium more than 100 smart and sustainable projects have benefited from this support and favourable financing terms.

EU grants € 13.9 million for biofuel technology demonstration

A group of companies (including Global Bioenergies, Neste and TechnipFMC) have been awarded the money by the European Commission to demonstrate technology that can convert softwood residues into isobutene derivatives for use in gasoline and jetfuel production. The programme's goal is to convert undervalued softwood residues into isobutene and convert that into gasoline and jetfuel. A new kind of biorefinery that can generate high-performance drop-in biofuel and biojetfuel is being developed to do this. Global Bioenergies will use its isobutene technology along with techniques developed by with Sekab and Neste as part of the effort.

Of the € 13.9 million, € 5.7 million has been awarded to Global Bioenergies, which is leading the group of organisations working on the project. The other participants are Graanul Invest, Repsol, Peab Asfalt, SkyNRG, Ajinomoto Eurolysine, IPSB, TechnipFMC and Linz University. The total budget for the project is € 19.7 million, with the € 5.7 million not covered by EU grants being contributed by the companies involved.

The project will demonstrate the new value chain for softwood forest residues at cubic meter scale by combining technologies and know-how :

- Residual softwood supply and processing is being supplied by Graanul Invest,
- Softwood conversion to hydrolysates by Sekab, using its CelluAPP technology,
- Hydrolysates fermentation to bio-isobutene by Global Bioenergies,
- Bio-isobutene conversion to fuel components by Neste Engineering Solutions,
- Preliminary engineering of a wood-to-isobutene plant and overall integration with a fuel conversion unit by TechnipFMC and IPSB,
- Evaluation of gasoline applications by Repsol,
- Evaluation of jetfuel application by SkyNRG,
- Valorisation of the lignin side stream by Peab Asfalt,
- Valorisation of proteins from the dried killed residual biomass by Ajinomoto Eurolysine,
- Assessment of the sustainability and environmental benefits by the Energy Institute at the University of Linz.

The money is being administered by the European Commission's Innovation and Networks Executive Agency (INEA), which supports the Commission, project partners and stakeholders by offering expertise and programme management. It is expected that the INEA will manage a budget of up to € 34.1 billion for 2014-2020 programmes.

(Source : biofuels international)

European Commission - Spring 2018 Economic Forecast

Growth rates for the EU and the euro area beat expectations in 2017 to reach a 10-year high at 2.4%. Growth is set to remain strong in 2018 and ease only slightly in 2019, with growth of 2.3% and 2.0% respectively in both the European Union and the Euro area.

Private consumption remains strong, while exports and investment have increased. Unemployment continues to fall and is now around pre-crisis levels. However, the economy is more exposed to external risk factors, which have strengthened and become more negative. Robust growth is facilitating a further reduction in government deficit and debt levels and an improvement in labour market conditions. The aggregate deficit for the Euro area is now less than 1% of GDP and is forecast to fall under 3% in all Euro area Member States this year.

In 2017, real GDP growth reached 2.4% in the European Union and in the Euro area as the economy moved into higher gear. Growth was supported by high consumer and business confidence, stronger global growth, low financing costs, healthier private sector balance sheets and brighter labour market conditions. While short-term indicators suggest a cooling of activity in early 2018, this looks likely to be partly temporary.

The pace of growth is expected to remain robust on the back of sustained consumption and strong exports and investment. Both the EU and the Euro

area are forecast to grow by 2.3% this year. Growth in both areas is projected to ease to 2.0% in 2019 as bottlenecks become more apparent in some countries and sectors, monetary policy is adjusted to circumstances and global trade growth calms somewhat.

Unemployment continues to fall and is now around pre-crisis levels. In the European Union, unemployment is set to continue to decline, from 7.6% in 2017 to 7.1% in 2018 and 6.7% in 2019. Unemployment in the Euro area is forecast to fall from 9.1% in 2017 to 8.4% in 2018 and 7.9% in 2019. The number of people in work in the Euro area is now at its highest since the introduction of the euro, but some labour-market slack remains in the Euro area.

Consumer price inflation weakened in the first quarter of this year, but is expected to pick up slightly in the coming quarters, partly due to oil prices that have recently increased. Underlying price pressures are also building as a result of tighter labour markets and faster wage growth in many Member States. Overall, inflation in the Euro area is forecast to remain the same in 2018 as in 2017 at 1.5% and then rise to 1.6% in 2019. In the European Union, the same pattern is expected, but with inflation forecast to continue at 1.7% this year, before rising to 1.8% in 2019.

With Member States' budgets benefitting from the effects of improving labour market conditions, in-

cluding through lower social benefit payments, 2018 is set to be the first year since the start of the Economic and Monetary Union in which all governments manage budget deficits of less than 3% of GDP, as referred to in the Treaty.

The aggregate general government deficit of the Euro area is forecast to fall to 0.7% of GDP in 2018 and 0.6% in 2019. In the EU, the aggregate deficit is forecast to be at 0.8% in 2018 and 2019. The Euro area's debt-to-GDP ratio is forecast to fall to 84.1% in 2019, with declines projected for almost all Member States.

Overall, the risks to the forecast have risen and are now tilted to the downside. In Europe, recent indicators have reduced the likelihood that growth in Europe might turn out stronger than expected in the near term. Externally, the financial market volatility experienced in recent months is likely to become a more permanent feature in the future, which will add to uncertainty. Pro-cyclical fiscal stimulus in the US is expected to boost short-term growth, but to raise the risk of overheating and the possibility that US interest rates rise faster than currently assumed. Also, an escalation of trade protectionism presents an unambiguously negative risk to the global economic outlook. These risks are inter-related. Due to its openness, the Euro area would be particularly vulnerable to their materialisation.

Christian FARINONE

Du café au stylo-bille

La marque suisse de café *Nespresso* a mis en place son premier programme de recyclage il y a 25 ans, en se concentrant sur la réutilisation des capsules. Le système a été déployé dans 39 pays et il encourage les consommateurs à rapporter leurs capsules usagées. On compte, en Belgique et au Grand-Duché de Luxembourg, plus de mille points de collecte UPS et les *Boutiques Nespresso* sont aussi des points de dépôt pour les capsules usagées. Au total ce sont 25 % des capsules qui sont récupérées.

Aujourd'hui, *Nespresso* propose un stylo-bille qui contribuera à écrire l'histoire de l'entreprise, puisqu'il est fabriqué avec des capsules recyclées. Cet instrument à écrire est le fruit d'une collaboration entre *Nespresso* et *Caran d'Ache*, le spécialiste suisse des instruments d'écriture et de dessin. Le modèle 849 à la forme hexagonale - un classique de la collection de *Caran d'Ache* - a été réinventé par *Nespresso* en aluminium recyclé. Cette édition bleu



foncé et lisse fait référence au café Dharkan, un des plus populaires de la marque. Le *stylo-bille 849 Limited Edition* est aussi un clin d'œil subtil au caractère recyclable de l'aluminium, le matériau utilisé par *Nespresso* pour ses capsules de café. L'aluminium renaît donc ici sous la forme d'un accessoire à la fois élégant et éco-responsable, qui permettra de remplir jusqu'à 600 pages A4. Un objet intemporel disponible sur le site internet de *Caran d'Ache* ou dans les papeteries de qualité. ■

C. de V.



Premier airbnb pour entrepôts en Belgique

Il apparaît que certaines entreprises n'exploitent pas intégralement leurs entrepôts et selon plusieurs études, la plupart d'entre elles possède un espace de stockage régulièrement vide à 30%. Alors que d'autres entreprises, grandes ou petites, sont précisément en quête de place pour une période très spécifique.

Le groupe immobilier *Montea* - coté en bourse et spécialisé dans le développement, l'achat et les locations des entrepôts de logistique en Belgique, en France et aux Pays-Bas - lance un airbnb à l'usage du secteur logistique en Belgique. Un airbnb, pour tous les acteurs et les besoins du secteur logistique, tel est le concept qui sous-tend la nouvelle plate-forme en ligne *Stockspots*.

Les entreprises qui disposent d'un excédent d'espace de stockage

peuvent désormais profiter de la plate-forme en ligne *Stockspots* pour proposer ces surfaces aux entreprises qui en ont besoin. A l'inverse, celles qui cherchent de l'espace d'entreposage supplémentaire pour une courte période, peuvent désormais le trouver facilement en ligne. *Stockspots* assure la liaison entre les deux groupes, exactement comme le modèle airbnb classique mais avec en plus la gestion de la facturation, les assurances, etc. *Stockspots* répond à une demande croissante d'innovation dans le secteur logistique belge et ce nouveau concept suscite déjà un vif intérêt. Il répond parfaitement, entre autres, aux nouvelles ambitions logistiques de grandes entités comme le port d'Anvers ou Brussels Airport. ■

G.W.

(Info : ☎ 053 82 62 62 - www.montea.com)

Gault&Millau Benelux 15 ans déjà

C'est en 1962 que *Henri Gault* et *Christian Millau* créaient leur premier guide de restaurants axé sur Paris. La parution du guide *Gault&Millau France* voyait le jour dix ans plus tard. En 2003, trois partenaires donnaient naissance à *Gault&Millau Benelux*. Aujourd'hui, deux d'entre eux continuent de présider à la destinée du guide : *Marc Declerck*, CEO et *Justin Onclin*, Président.

Quinze ans de croissance et de passion ininterrompues ! Le guide *Gault&Millau Benelux* se compose d'un comité de direction de cinq membres, de cinq rédacteurs et de trente inspecteurs. Ce sont quelque 1.250 bonnes adresses réparties sur toute la Belgique qui sont réguliè-



rement visitées par les inspecteurs, secondés par une équipe de professionnels suivant le monde de la gastronomie au Benelux.

Depuis quinze ans, le guide met les Chefs de valeur à l'honneur. Ainsi, depuis 2004, *Peter Goossens* s'est maintenu à la première place du podium. Chaque année, *Gault&Millau* couronne des lauréats comme Chef ou jeune Chef de l'année, pour leur carte de vins ou comme adresse «prix-plaisir».

Marc Declerck tient à souligner l'engagement du guide sur la liberté, l'objectivité et l'indépendance de la rédaction. A ce jour 30.000 exemplaires du guide 2019 sont déjà pré-vendus.

Gault&Millau a, au fil des ans, développé plusieurs initiatives, dont le *Culinary Innovators Awards*, le *Catering Awards*, ou encore le *POP by Gault&Millau*, des maisons qui adhèrent à un concept casual food populaire mais qualitatif. Le guide met aussi l'accent sur les réalisations faites en cuisine d'entreprises, de collectivité et d'établissement de soins. *Gault&Millau* a également développé ses activités en tant que consultant pour les entreprises du secteur alimentaire et événementiel.

Gault&Millau Benelux vient de conclure un accord avec le RSC Anderlecht. Pour la première fois, un guide culinaire évaluera l'offre alimentaire lors des rencontres officielles d'une équipe de football. Des inspecteurs seront présents à chaque match afin d'évaluer les quelque 40.000 repas servis par saison. ■

C.F.

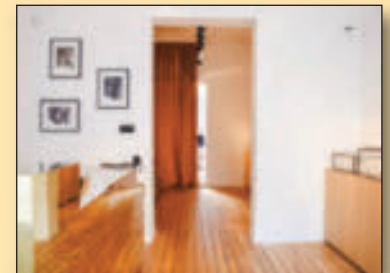
(www.gaultmillau.be)

Le concept store Leny Jewelry

Longtemps située au Grand Sablon, l'enseigne «*L-Square*», dédiée aux bijoux, est devenue la Boutique «*Leny Jewelry*». Née de la fusion des noms de famille de *Perrine Leysen* et *Catherine Lannoye* - les créatrices de la marque *Learose* -, la nouvelle enseigne reste dans le quartier du Sablon et est située rue Lebeau.

Riches de leurs dix ans d'expérience, les deux partenaires sont toujours à la recherche de collections inédites et exclusives de bijoux de fantaisie, de haute couture et de petite joaillerie provenant de Belgique, et d'ailleurs, avec l'enjeu de mettre les créateurs belges en valeur. Pour ce

nouvel espace de 60 m², elles ont souhaité une décoration dans l'air du temps, chaleureuse et intime. Leur atelier est sur place, afin de pouvoir continuer à offrir des bijoux



personnalisés à la clientèle, à effectuer les réparations ou les transformations commandées. ■

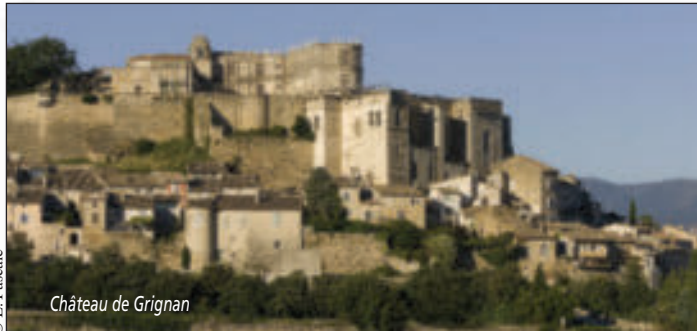
D.T.

(*Leny Jewelry* : 65 rue Lebeau - 1000 Bruxelles - ☎ 02. 231 54 04)

La Drôme

A la croisée des grandes routes de l'Europe, entre Rhône et Vercors, et aux portes de la Provence, la Drôme bénéficie d'une situation géographique d'où découlent des paysages variés, riches et généreux, avec ses petits villages en pierre, ses ruelles pleines de charme, ses champs de lavande et ses deux parcs naturels régionaux. Premier département bio de France en nombre d'exploitations, ce terroir offre des produits de qualité (la truffe noire de novembre à mars ou la truffe blanche de l'été, l'huile d'olive, les ravioles, le nougat...) et des chefs cuisiniers qui atteignent l'excellence. Le département compte, en effet, huit chefs étoilés dont l'ambassadrice la plus célèbre, *Anne-Sophie Pic*, triplement étoilée *Michelin*.

La Drôme permet également la découverte de monuments historiques : le *Château des Adhémar*, le *Château de Grignan*, le *Château de Suze-La-Rousse*, le *Palais Idéal du Facteur Cheval*, ou encore la *Tour de Crest*.



Château de Grignan

© L. Pascale

Miroir d'une vie royale en Provence, le *Château de Grignan* est l'un des plus beaux exemples d'architecture Renaissance dans le sud-est de la France. Il est étroitement lié à la Marquise de Sévigné qui venait y rendre visite à sa fille. Du 27 juin au 25 août, ce lieu patrimonial unique accueillera dans le cadre des *Fêtes Nocturnes* qui se veulent un Festival atypique avec une mise en scène inédite, ayant pour leitmotif : un

théâtre populaire et exigeant, humaniste, généreux et accessible à tous - 44 représentations en plein air de la pièce «*Noces de sang*» de *Federico Garcia Lorca*, mise en scène par *Vincent Goethals*. Cette pièce, inspirée par un fait divers, sera un voyage joué, chanté et dansé vers l'Espagne du début du 20e siècle, ses tourments, ses torpeurs et ses carcans. Le metteur en scène intègre au spectacle une idée audacieuse : proposer à une trentaine de spectateurs volontaires d'être sur scène auprès des acteurs et de participer à la noce. Depuis plus de 20 ans, le *Festival de la Correspondance de Grignan* est une manifestation culturelle célébrant l'art épistolaire, qui s'attache aux correspondances de toutes les époques et sous toutes ses formes, des plus traditionnelles aux plus contemporaines. Il est un lieu de découvertes, d'émotions, de rencontres d'auteurs, d'acteurs, et de textes. L'édition 2018, programmée du 3 au 7 juillet, sera consacrée à la Belgique franco-

phone. De Yourcenar à Brel, de Maeterlinck à Michaux, en passant par Hergé et Simonon, le festival défendra une certaine idée des Lettres belges d'expression française. Le festival proposera chaque jour des lectures, des lectures-spectacles, des rencontres littéraires, des concerts lectures et bien d'autres manifestations. ■

C.F.

(Info : www.ladrometourisme.com - www.france.fr)



Tranche ferme - Nausicaá

© SetJ Rougerie

Voyage en Haute Mer

Berceau de la vie sur terre, l'océan est essentiel pour les équilibres naturels de la planète. Il régule le climat, recycle l'eau et produit de l'oxygène. Pourtant, une grande partie de l'océan reste méconnue. *Nausicaá*, le *Centre National de la Mer* à *Boulogne-sur-Mer*, vient d'ouvrir une nouvelle page de son histoire en doublant sa surface grâce au parcours «*Voyage en Haute Mer*», doté du plus grand bassin d'Europe. Cet ouvrage aux dimensions exceptionnelles est un véritable défi architectural, aquariologique et technique. L'extension de *Nausicaá* s'articule autour d'un grand bassin de 10.000 m³ reconstituant l'écosystème de la Haute Mer, permettant aux visiteurs de percevoir l'immensité d'un océan puissant et vivant. Désormais, ce sont près de 60.000 animaux qui évolueront tout au long des 10.000 m² d'exposition. Aux espèces emblématiques déjà présentes se sont ajoutés 22.000 animaux. Le lieu évoque l'île de Malpelo, au large de la Colombie. *Nausicaá* permet une incursion dans le monde secret des profondeurs de l'océan. Dans cet espace, évoluent des requins-marteaux, des raies manta, des poissons-lunes et autres bancs de poissons. Un tunnel transparent de 18 m de long, de multiples vues, des vitrages géants et une baie de 20 m de long

et 5 m de haut donnent des vues spectaculaires sur le grand bassin. *Nausicaá* met en scène une faille sous-marine spectaculaire de plus de 7 m de haut permettant la découverte des richesses du monde inconnu de la mer.

Bien plus qu'un simple aquarium, *Nausicaá* est un centre de découverte de l'environnement marin unique en son genre, à la fois ludique, pédagogique et scientifique, essentiellement axé sur les relations entre l'homme et la mer. La nouvelle extension de *Nausicaá* traite des nouveaux enjeux liés à la Haute Mer, dans le cadre de la *Blue Society* qui vise à pourvoir aux besoins, présents et futurs, de la société dans un esprit de croissance positive, en s'appuyant sur l'immense potentiel que nous offre l'océan mondial.

Créé en 1991, *Nausicaá* est le site touristique le plus visité au nord de Paris après le Parc Astérix. A Boulogne-sur-Mer, premier port de pêche en France et première place en Europe dans la transformation des produits de la mer, le million de visiteurs attendus par an à *Nausicaá* pourra également profiter d'une nouvelle offre d'hébergement, d'un centre de thalassothérapie et d'un naturospace. ■

C.F.

(www.nausicaa.fr
www.agglo-boulonnais.fr)

Collection Samsonite en hommage à Van Gogh

Inspiré par le chef-d'œuvre *Almond Blossom*, de l'artiste néerlandais *Vincent Van Gogh*, *Samsonite* a magnifiquement capturé la beauté poétique de la fleur dans une collection exclusive de bagages et de sacs à dos. La collection réinterprète trois des gammes les plus légères de *Samsonite* en ajoutant la fraîcheur de l'œuvre de renommée mondiale de *Van Gogh*.

Symbole du printemps et du renouveau, *Almond Blossom* est au centre de trois des collections phares de *Samsonite*. Tout comme le travail de peintre, ces bagages encouragent à découvrir le monde qui nous entoure, à le voir sous des perspectives nouvelles et différentes. L'édition spéciale *Hardside Lite-Shock* est entièrement recouverte, à l'extérieur et



à l'intérieur, de l'*Almond Blossom*. Une alliance parfaite est faite avec la collection *Softside Uplite*, sur laquelle les détails de la belle peinture sont révélés sur les poignées, les pièces extensibles et la doublure intérieure. Quant à l'élégant sac à dos *Skyler*, il complète la gamme avec une broderie florale romantique haut de gamme.

La collection de bagages «*Samsonite & Van Gogh Museum*» est disponible dans les magasins *Samsonite* et sur le site www.samsonite.be. ■

L.B.

La Tournée des Châteaux

Du 19 juillet au 2 septembre, le Théâtre Royal des Galeries présentera, dans le cadre de sa Tournée des Châteaux, la comédie «*Il ne faut jurer de rien*» d'Alfred de Musset.

Valentin, vingt-cinq ans, mène une vie de dandy vouée aux plaisirs (femmes, jeu, alcool) grâce à l'argent de son oncle qui décide pourtant un jour d'arrêter de payer ses dettes s'il ne se marie pas. Mais le jeune homme craint les amours éphémères. A ses yeux, se marier c'est prendre le risque d'être trompé, de souffrir à la fois de la honte et de l'amour blessé. L'oncle Van Buck décide d'aller rendre hommage à la baronne de Mantes et il espère obtenir la main de sa fille, Cécile, pour son neveu. Valentin manigance alors un piège : il va tenter de séduire en huit jours la jeune fille. Si elle succombe à ses charmes, il ne l'épousera pas puisque cela dé-

montrerait sa frivolité. En effet, comment avoir la garantie qu'un galant ne pourrait pas la conquérir aussi facilement après le mariage ? Bien entendu, la suite illustrera le proverbe «*Il ne faut ju-*

rer de rien»: c'est-à-dire qu'il ne faut jamais être trop sûr de soi et hâter son jugement car tout peut se révéler bien différent. Cette comédie, l'une des plus gaies de Musset, démontre avec grâce et fantaisie qu'en amour du moins, on ne saurait jurer de rien.

La pièce, mise en scène par Fabrice Gardin, sera interprétée par Michel Poncelet (Van Buck), Denis Carpentier (Valentin), Catherine Claeys (la baronne de Mantes), Juliette Manneback (Cécile), Romain Mathelart (le maître de danse) et David Leclercq (l'abbé).

Les costumes sont de Françoise Van Thienen.

A découvrir dans de nombreux châteaux et demeures historiques de Wallonie, ainsi qu'au Château du Karreveld à Bruxelles, où la comédie sera jouée les 25 juillet et 16 août, à 21h. Les lieux et dates des représentations sont détaillés sur le site www.trg.be



Création WAW! au Varia

La Compagnie Thor part à la recherche du féminin qui se cache en chaque homme, avec sa nouvelle création de danse contemporaine : «*WAW!*» (We Are Woman), présentée jusqu'au 16 juin au Théâtre Varia, à Ixelles. A travers un parcours ludique et libérateur, onze hommes, d'abord cernés par les clichés de la virilité, voyagent du vestiaire de foot au sabbat de sorcières et trouvent une sortie de secours : leur féminité. Ils se dépouillent des gestes masculins pour explorer un «devenir femme», sans toutefois jouer avec les artifices du travesti. Chacun peut inventer son double féminin. L'équipe explore plus particulièrement l'image transgressive de la sorcière, création masculine à l'origine, aujourd'hui réinventée par les femmes.



© Hichem Dahes

Le chorégraphe Thierry Smits se tourne vers les «études de genre» qui ont profondément modifié notre idée de l'être humain. On n'est plus femme ou homme de la même manière. Il y a, entre les deux, de multiples nuances et possibilités. Aller vers le féminin, c'est, pour un danseur masculin, se créer un corps imaginaire, avec d'autres hanches et déhanchés; trouver une autre tonicité ou endurance; travailler différemment la force pour le porté, l'abandon pour être emporté. Et s'il faut assumer ce que les clichés ont d'intéressant : c'est, en passant du sexe dit fort à celui qu'on qualifie de beau, quitter un idéal de puissance pour aller vers une valeur esthétique.

La troupe de danseurs réunit sur scène Linton Aberle, Ruben Brown, Davide Guarino, Michal Adam Goral, Gustavo Monteiro, Oskari Nyssölä, Emeric Rabot, Nelson Reguera Perez, Oliver Tida Tida, Eduard Turull et Duarte Valadares. Nikolas Klau signe la musique du spectacle.

(Info : ☎ 02. 640 35 50)

Sunset Boulevard au Karreveld

Vitrine des arts de la scène, le *Festival Bruxellons !* propose, chaque été, une trentaine de spectacles au Château du Karreveld. Il fêtera cette année son 20e anniversaire et pour l'occasion présentera, entre autres, la création mondiale en français de «*Sunset Boulevard*», la comédie musicale mythique d'Andrew Lloyd Webber.

A Hollywood au début des années cinquante, le jeune et désargenté scénariste, Joe Gillis, rencontre Norma Desmond, une ancienne star du cinéma muet tombée dans l'oubli. Tyrannique, possessive et perdue dans ses souvenirs, elle vit recluse dans un vieux manoir avec son majordome. Eblouie par cette rencontre inopinée, elle montre à Joe le scénario qu'elle a écrit pour son retour à l'écran. Ce projet est délirant et voué à l'échec, mais Joe fait preuve d'opportunisme et lui propose de l'aider si elle accepte de l'entretenir. Norma tombe amoureuse de lui. Joe est déchiré entre l'ex-star et Betty, la fille qu'il aime. Une situation inconfortable devant à chaque instant plus complexe. Elle a de l'argent. Il a de l'ambition. Norma se rend aux studios de la Paramount. Pour elle, rien n'a changé... Mais le cinéma est devenu parlant et le monde l'a définitivement oubliée.

Les rôles de Norma et Joe seront joués par Anne Mie Gils et Gaétan Borg. L'adaptation et la mise en scène sont de Jack Cooper et Simon Paco. La chorégraphie est signée Kylian Campbell, assisté d'Alexia Cuvelier. Spectacle à découvrir du 12 juillet au 3 septembre.

(Info : ☎ 02. 762 95 02 - www.bruxellons.be)



Caligula à Villers-la-Ville

Monument du théâtre du 20e siècle, «*Caligula*» d'Albert Camus est le spectacle qui sera présenté du 17 juillet au 11 août, à l'Abbaye de Villers-la-Ville. Une oeuvre vibrante, aussi pleine de désespoir que d'amour de la vie.

Caligula, jeune empereur, a la douleur de perdre Drusilla, sa soeur et son amante. Il s'enfuit et comprend cette terrible vérité : les hommes meurent et ne sont pas heureux. Il revient et pousse, jusqu'à son terme ultime, la logique absurde de la condition humaine. C'est lui désormais qui incarne le destin et il enchaîne crime sur crime. Caligula transforme ses sujets en pantins, qui se révè-

lent assujettis à sa fantaisie cruelle. Mais il refuse de s'opposer aux complots. Il veut forcer les hommes à refuser l'absurde. Il tombe sous leurs coups.

Ce 32e spectacle d'été à Villers-la-Ville est mis en scène par Georges Lini. La scénographie est de Patrick de Longrée et les interprètes sont : Itsik Elbaz (Caligula), France Bastoen, Didier Colfs, Damien de Dobbeler, Stéphane Fenocchi, Michel Gautier, Thierry Janssen, Jean-François Rossion, Luc Van Grunderbeek et François

Sauveur.

(Info : ☎ 070.224 304 - www.caligula2018.be)

Mimy VD.



Les Alpine Centers en Belgique

Après l'introduction de la série limitée Alpine A110 Première Edition en mars 2017 et des versions de série A110 Pure et A110 Légende, le réseau de concessions est maintenant opérationnel sur le marché belge. Le premier Alpine Center de Belgique a ouvert ses portes le 19 avril dernier. Il s'agit de l'Alpine Centre Brussels situé 400 chaussée de Louvain, à Zaventem. Le Centre Alpine d'Anvers (Noorderlaan 89 - 2030 Antwerpen) a été inauguré fin avril. Ces centres fonctionnent indépendamment du réseau Renault classique et offrent au client une expérience en accord avec la griffe Alpine.

Les Alpine Centers sont conçus afin que les passionnés, et les nouveaux clients, puissent partager ensemble leur attrait pour la marque et son histoire. Le design intérieur des showrooms est chaleureux et respire l'ambiance Alpine, grâce à un choix de matériaux authentiques et des détails de couleur «Bleu

Alpine». Les visiteurs sont accueillis par un conseiller Alpine, qui a pour tâche de guider les clients dans leur processus d'achat, mais aussi de partager sa passion en faisant découvrir, ou redécouvrir, les moments marquants de l'histoire de la marque.



La série limitée A110 Première Edition et ses 1.955 exemplaires est épuisée, mais Alpine a présenté deux nouvelles versions au dernier Salon de Genève. Le modèle Pure est l'A110 la plus légère et la plus axée

sur le pilotage. Destinée aux puristes, cette variante est taillée pour passer la journée à l'assaut des routes de montagne. Elle conserve l'esprit minimaliste mais haut de gamme de la Première Edition. Quant à la version Légende, elle offre davantage de raffinement et s'adapte

parfaitement à un usage quotidien, y compris sur les trajets de longue distance. L'équipement de série comprend notamment des baquets Sabelt légers et réglables à 6 voies, une sellerie en cuir et des éléments de décoration intérieurs en fibre de carbone. Les deux versions partagent la même structure en aluminium, le même moteur 1.8 litre turbo de 252 ch, monté en position centrale arrière, et la même boîte robotisée DCT à double embrayage humide et 7 rapports ainsi que la même suspension à double triangulation aux 4 coins. ■

La nouvelle berline Volvo S60

Volvo Cars a annoncé que sa nouvelle berline S60 sera le premier modèle à être commercialisé sans motorisation diesel. Un choix qui met en lumière l'engagement du constructeur suédois en faveur d'un futur débarrassé, à long terme, des moteurs à combustion traditionnels. La production de la nouvelle S60 sera lancée, cet automne, dans la toute nouvelle unité de production de Volvo Cars à Charleston, en Caroline du Sud.

A compter de 2019, tous les nouveaux modèles Volvo ne seront plus disponibles qu'en version semi-hybride essence, hybride rechargeable essence ou 100 % électrique. Cette stratégie d'électrification est la plus poussée de l'industrie automobile, et Volvo Cars a été le premier constructeur historique à s'engager en faveur de l'électrification intégrale en juillet 2017. L'entreprise a encore renforcé sa stratégie d'électrification en annonçant son objectif de réaliser 50 % de son chiffre d'affaires mondial grâce aux 100 % électriques à l'horizon 2025. La nouvelle S60, une berline sportive premium de taille intermédiaire, repose sur la plateforme SPA (Scalable Product Architecture) développée en interne par Volvo et commune à tous les nouveaux modèles des gammes 90 et 60. La nouvelle S60 sera, dans un premier temps, disponible avec une gamme de motorisations 4 cylindres essence Drive-E, auxquelles s'ajouteront deux versions hybrides rechargeables essence. Les versions semi-hybrides suivront. ■

Nouvelle Opel Corsa GSi

Cet été, la nouvelle Opel Corsa GSi prendra la voie empruntée en termes de performances par l'Insignia GSi et pourra s'affirmer sur la route, grâce au moteur 1,4 litre turbo développant 110 kW/150 ch avec 220 Nm de couple, et couplé à une boîte manuelle à six vitesses. Ainsi motorisée, la citadine survitaminée d'Opel ne se contente pas d'être performante avec un démarrage de 0 à 100 km/h couvert en 8,9 secondes, mais revendique aussi d'excellentes valeurs de reprises, sans négliger une vitesse de pointe de 207 km/h. La Corsa GSi n'a besoin que de 9,9 secondes pour passer de 80 à 120 km/h sur le cinquième rapport. Et si elle offre d'excellents temps face au chrono, la nouvelle petite sportive s'inscrit dans le cadre de l'offensive des produits conformes à Euro 6d-TEMP.



La Corsa GSi affiche une ligne très affirmée grâce à de vastes entrées d'air, un capot très sculpté, un spoiler arrière et des bas de caisse bien marqués. Son châssis sport repris de la version OPC et les freins aux étriers rouges sont au service d'un comportement incisif,

avec des distances de freinage ultracourtes, d'autant qu'elle peut être équipée (en option) de jantes alliage 18 pouces chaussées de pneus de taille 215/40 R18 à forte adhérence. L'embout d'échappement chromé ajoute une touche de sportivité

et émerge d'un tablier arrière traité dans la couleur de la carrosserie. Cette ambiance de sportivité se retrouve dans l'habitacle : siège conducteur hautes performances Recaro (en option), volant sport, levier de vitesse surmonté d'un pommeau en cuir et pédale d'accélérateur sport en aluminium. ■

Cosmétiques pour voiture et moto

La société Oakshed & Sons, installée à Rosières, développe et commercialise des produits « cosmétiques » efficaces, qualitatifs, inoffensifs et biodégradables pour les voitures et motos. Elle propose des produits formulés à base d'ingrédients biodégradables et naturels, offrant une solution efficace et inoffensive pour la planète : surfactants à base de plantes, cire de carnauba, polymères naturels, extraits de plantes naturels, usage très limité d'huiles minérales et produits sans solvants lourds ni acides hydrofluoriques ou sulfuriques. La gamme Oaks-



hed & Sons compte six produits, faciles à utiliser : un shampooing pour nettoyer et faire briller la carrosserie; un nettoyant pour les jantes et enjoliveurs; un nettoyant spray pour le moteur, les montants des portières et les finitions plastiques; une cire liquide pour redonner éclat à la carrosserie et aussi la protéger contre les intempéries et les rayons UV; un polish pour éliminer les petites griffes et les imperfections de peinture; et enfin, un produit qui encapsule les petites saletés de la route pour associer nettoyage et cirage. (www.oakshed.net). ■

VASTE ET
AGRÉABLE TERRASSE



Auberge - Restaurant **Au Repos des Chasseurs**



- Cuisine franco-italienne raffinée
- Menus à 24,50 € et 41,50 €, ainsi que grand choix de plats à la carte
- Spécialités d'anguilles au vert et de gibier en saison
- Vaste et agréable terrasse, magnifiquement ensoleillée à la belle saison
- Taverne, et possibilité de déguster des tartines au fromage blanc
- Salles pour banquets, séminaires ou cocktails (jusqu'à 150 couverts)
- Hôtel *** de onze chambres et cinq flats-hôtel, en bordure de la Forêt de Soignes



11 Avenue Charle-Albert - 1170 Bruxelles (Watermael-Boitsfort)
Tél. 02 660 46 72 • Fax. 02 674 26 76 • www.repos-des-chasseurs.com
Parking aisé • Ouvert tous les jours

New



SANPELLEGRINO

+tea

*S'évader le temps
d'une gorgée*



BIO

Faible en calories



IT-BIO-007
AGRICULTURE UE/NON UE