

Le Magazine de la Capitale de l'Europe

THE BRUSSELS *Magazine*

36ème année – Mensuel – N° 386 – Décembre/December 2018 – Maandblad – 36ste jaargang

Bonne Année 2019





Mon
GUERLAIN

LA NOUVELLE EAU DE TOILETTE



PARFUMEUR DEPUIS 1828
— PARIS —

THE BRUSSELS Magazine

Le Magazine de la Capitale de l'Europe

Affilié à l'Association des Journalistes Périodiques Belges et Etrangers
Union Professionnelle Reconnue
et à
L'Organisation Mondiale de la Presse Périodique

Directeur - Rédacteur en chef
Christian FARINONE

Comité de Rédaction :

Laurence BERTHU, Serge DELAGRANGE, Claire de VERTAMONT,
Eddy LIEVENS, Michèle VANDEN DUNGEN, Georges WARRENNE

Collaborateurs :

Nora ANDERSEN, Sanya BECHET, Marc DANVAL,
Guillaume ELLAIRE, Denis METTEN, David TEMPLAR

THE BRUSSELS MAGAZINE est édité par:
F.C.H. INTERNATIONAL PRESS
Avenue Albert 271 - 1190 Bruxelles
☎ 02.343.50.43
www.thebrusselsmagazine.be

Mensuel paraissant le 1er vendredi du mois
Editeur responsable: C. Farinone
Abonnement annuel:
Belgique: 40 € Autres pays : 48 €
Compte bancaire : 210-0460423-16

THE BRUSSELS MAGAZINE est un nom déposé. Toute reproduction, même partielle, des textes et photos, est strictement interdite, sauf accord préalable écrit de la Rédaction. ©

THE BRUSSELS MAGAZINE et F.C.H. INTERNATIONAL PRESS sont des marques commerciales et de services qui appartiennent en totale exclusivité à la F.C.H. INTERNATIONAL.

Ils ont choisi notre magazine pour vous informer. Ils ont du talent et un savoir-faire inégalé: ce sont nos annonceurs. Ils privilégient la qualité et l'authenticité: ce sont les produits présentés dans nos rubriques. Nous les sélectionnons pour vous. Ils ont notre confiance, ils méritent la vôtre.

Sommaire

Bruxelles, où le passé est un présent pour l'avenir	5 - 33
Cadeaux parfumés pour elle et lui	6 - 7 - 8
Suggestion cadeaux	9
Mode : Élégante pour les fêtes	10
Les Cahiers Beauté	11
Les prescriptions du bien-être	12 - 14
Soins visage et cheveux	13
Redécouverte du trésor des bronzes de Bavière	15
Flash News	16 - 18 - 32
Les plaisirs de la table	20 - 23 - 34
Guides gastronomiques	22
La magie du Léman français	24 - 25
Chronique littéraire	26
Sur les Planches	27
EEC - NATO Information	28
Entreprises, Affaires et Finances	29
Expositions	30
Réouverture du musée La Piscine à Roubaix	31

Editorial

La star de cette période si particulière de l'année est, bien entendu, le sapin. Tout concourt à nous envelopper dans cette atmosphère magique de Noël. Les flammes vacillantes s'associent aux plaisirs gourmands et multiplient sur les visages de subtils jeux d'ombre et de lumière. Noël est partout : en girve au bout des branches de chaque arbre, en guirlandes au-dessus des quartiers commerçants, en boules dans les vitrines, en petites étoiles scintillantes sur le seuil des maisons, mais surtout dans les cœurs... avec le rêve et l'espoir d'un avenir plus rayonnant.

Après avoir bravé les tempêtes du Grand Nord, le Père Noël apportera une montagne de présents qu'enfants - très - sages nous méritons, évidemment ! Des parfums somptueux, une parure de joaillerie, des douceurs chocolatées, la (re)découverte de restaurants de grand renom : on ose tout demander au Père Noël puisqu'à l'impossible il ne peut être tenu...

En réalité, quelle que soit sa valeur, le cadeau le plus précieux est - et restera toujours - celui qui vient du cœur. Les différentes rubriques de ce magazine de décembre vous présentent des idées cadeaux, de tout style, qui combleront de bonheur ceux et celles que vous aimez.

Magie, féerie, rêve : nous en avons tous besoin !

Et puisque 2019 c'est déjà demain, nous vous souhaitons une nouvelle année haute en couleurs et aussi lumineuse que les artères de la capitale en période de fêtes. ■

Les Plaisirs d'Hiver

Cette année, les *Plaisirs d'Hiver* se déroulent du 30 novembre au 6 janvier. Entre saveurs et senteurs, lumières et mélodies, chalets et divertissements, la 18e édition des *Plaisirs d'Hiver* déploie ses fastes en plein cœur de Bruxelles.

Sur la *Grand-Place*, aux côtés d'une crèche grandeur nature, trône un bel épicéa wallon de 22 m de hauteur, originaire de la Forêt domaniale de l'Hertogenwald occidental. Il est décoré aux couleurs de la Finlande : près de 200 boules blanches et bleues, guirlande blanche de 1,8 km de long et une quarantaine de perles de lumières bleues. La Finlande est le pays mis à l'honneur cette année, et plus précisément la région de Kainuu, qui invite le public à venir découvrir, à la rue Orts, ses maisonnettes en bois ainsi que son univers enchanteur.

Sur les façades de la *Grand-Place* est projeté, toutes les heures entre 17h et 22h, un spectacle son et lumière à 360° sur le thème des aurores boréales, entraînant les spectateurs dans un voyage aux confins du Grand Nord. Et pour sublimer l'*Eglise Sainte-Catherine* et la façade du *Grand Casino Brussels Viage*, des vidéo-mappings font, en soirée, la part belle à la créativité audiovisuelle en transformant les bâtiments en œuvre d'art mouvante. La patinoire est couverte et

aménagée sur la place de *La Monnaie*, avec une zone de 60 m² réservée exclusivement aux petits enfants. Quelque 250 chalets sont répartis depuis la *Bourse* jusqu'au quartier *Sainte-Catherine* et, au bout du *Marché aux Poissons*, se dresse la Grande Roue panoramique avec ses 42 cabines s'élevant jusqu'à 55 m de haut.

La grande nouveauté de ces *Plaisirs d'Hiver 2018* est l'installation high-tech «*The Dome*», située sur le piétonnier du boulevard Anspach. Les visiteurs peuvent admirer, dans cette structure, des créations et performances imaginées spécialement à la *SATosphere* - dôme permanent de la SAT à Montréal - faisant découvrir des œuvres visuelles et sonores inédites.

Les personnes qui n'ont pas encore eu l'occasion de voir les œuvres audiovisuelles immersives proposées à la *Bourse* dans le cadre de la magnifique exposition «*Van Gogh - The Immersive Experience*» ne manqueront pas d'y faire une halte durant ces *Plaisirs d'Hiver*. L'art du célèbre peintre néerlandais y est revisité à l'aide d'une imagerie virtuelle à la pointe de la technologie qui, déployée à 360°, plonge le visiteur au cœur du travail de l'artiste et l'immerge dans son histoire. ■

M.VD.

(Info : www.plaisirsdhiver.be)

Exposition «Beyond Klimt»

La fin de la première guerre mondiale a marqué un tournant dans l'histoire européenne en entraînant toute une série de grands changements géopolitiques, économiques et artistiques. En 1918, l'Empire austro-hongrois est définitivement démantelé en des États-nations de plus petite taille. Mais cette année est aussi celle du décès des artistes de renom *Gustav*

Klimt, Egon Schiele, Koloman Moser et Otto Wagner. En leur qualité de figures de proue de la «*Wiener Sezession*», ceux-ci incarnent, avec leur style Art nouveau typique, les grands jours de la *Belle Époque* à Vienne. Leur mort a d'ailleurs été considérée comme la fin d'une ère. De quoi a été fait le monde artistique après eux ? Comment ont-ils influencé les artistes de la génération suivante et quels courants ont vu le jour dans cette région ? L'exposition «*Beyond Klimt*», organisée au *Palais des Beaux-Arts de Bruxelles* jusqu'au 20 janvier prochain, présente les évolutions artistiques et autres mouvements d'avant-garde en Europe centrale, entre 1914 et 1938, comme le surréalisme, l'expressionnisme, le néoréalisme, le constructivisme et le courant *Bauhaus*. L'exposition rassemble des œuvres d'environ 80 artistes, parmi lesquels *Gustav Klimt, Oskar Kokoschka, Koloman Moser, Egon Schiele, László Moholy-Nagy, František, Kupka et Alfred Kubin*. ■

D.T.



Concert de Noël avec Christian Merveille

Le concert de Noël, qui sera donné le 27 décembre (18h) à la *Cathédrale des Saints Michel et Gudule*, réunira l'*Ensemble Vocal de l'Abbaye de la Cambre* (photo), dirigé par le jeune chef belge *Anthony Vigneron*. Ce dernier a choisi, pour le programme de ce concert «*Le Noël des Anges*» - répertoire belge et français -, l'organiste *Mathias Lecomte*, titulaire des orgues de la Cambre, qui accompagnera et jouera des pièces en solo sur le grand orgue Grenzing de la Cathédrale. Outre la musique de *Gabriel Fauré, François Gevaert, Camille Saint-Saëns et Charles Gounod*, le programme sera encadré par des textes, écrits et dits, par l'artiste bruxellois *Christian Merveille*, qui évoquera la féerie de Noël à travers ses propres compositions. ■

L.B.

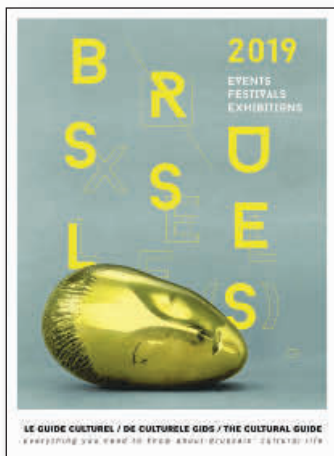
(Info : www.cathedralisbruxellensis.be)

Gustav Klimt - Johanna Staude (1917-1918)
Oil on canvas - 70 x 50 cm

© Belvedere, Vienne.

Guide Culturel de Bruxelles

Tradition de tous les mois de novembre, le nouveau *Guide Culturel de Bruxelles* vient de paraître. Il répertorie tous les événements culturels de l'année 2019 dans une édition enrichie d'une sélection des 100 manifestations à ne pas manquer. Ce guide culturel, trilingue (FR/NL/ENG), est une initiative de la *Fondation pour les Arts*, réalisée en collaboration avec *visit.brussels* et avec le soutien de la *Région de Bruxelles Capitale*.



Cette année, l'ouvrage propose une nouvelle expérience de lecture, plus interactive et inspirante. En effet, la *Fondation pour les Arts* a demandé à cinq

professionnels du secteur, rédacteurs en chef et journalistes, de participer à la rédaction pour y partager leurs coups de cœur. *Guy Duplat, Johan Condijs, Michael Bellon, Charline Cauchie, Richard Harris et Nicolas Naizy* ont ainsi sélectionné dix événements par mois, choisis pour leur qualité, leur originalité, leur potentiel ou leur exclusivité. La première partie du guide présente les festivals, les expositions et les grands événements qui animeront la capitale, de janvier à décembre 2019. Ils sont suivis du calendrier des événements, chaque fois regroupés sur une double page de type agenda, permettant d'organiser aisément ses sorties. La seconde partie du guide donne au lecteur une vue d'ensemble des salles de spectacles et théâtres avec leur programmation respective, avant de lister les meilleures adresses culturelles et récréatives de la capitale : centres culturels, musées, cinémas, clubs de jazz, cafés, visites thématiques et tours de ville. Vitrine unique de la scène culturelle bruxelloise, l'ouvrage s'adresse à un public curieux et désireux de profiter pleinement de la richesse de l'offre culturelle. Il est disponible dans les librairies, les press shops et les bureaux de tourisme de la capitale. ■

E.L.

Théâtre Royal des Galeries

Directeur : David Michels

Du 5 décembre 2018 au 27 janvier 2019

LA REVUE DES GALERIES

Bernard Lefrançq, Angélique Leleux, Perrine Delers, Denis Carpentier, Anne Chantraine, Marie-Sylvie Hubot, Gauthier Bourgois, Frédéric Celini, Natasha Henry et Philippe Peters.

Mise en scène : **Alexis Goslain**
Décor : **Francesco Deleo**
Costumes : **Ronald Beurms et Fabienne Miessen**
Lumières : **Laurent Comiant**
Chorégraphies : **Kylian Campbell**
Réalisation musicale : **Bernard Wrinçq**

> www.trg.be
02 512 04 07



En coproduction avec La Coop asbl avec le soutien de Shelterprod, taxshelter.be, ING et du tax-shelter du gouvernement fédéral belge

Cadeaux parfumés pour elle et lui



Mademoiselle Azzaro L'Eau *Très Florale* est un bouquet floral fruité ensoleillé, d'une féminité rayonnante. Une Eau de Toilette à la fraîcheur romantique se développant sur une note de tête mêlant coing et rhubarbe. Feuille de noisetier et rose ponctuent sa note de cœur, suivie d'un fond de muguet et d'ambrette. Disponible chez Planet Parfum.

Nouvelle déclinaison aphrodisiaque des fragrances, féminine et masculine, **Boss The Scent** : *Boss The Scent Private Accord*, *For Him* et *For Her*, deux jus ambrés construits sur une base d'absolu de cacao. Pour lui, une Eau de Toilette infusée de moka, associée à des notes de gingembre et de fruit exotique maninka. Pour elle, une Eau de Parfum révélant des notes de mandarine, de fleur d'osmanthus et de fève tonka.



Girl of Now Shine, un parfum oriental floral pour femme, signé **Elie Saab**. Une Eau de Parfum caractérisée par une note de tête d'ananas illuminée de pistache. Des fleurs blanches (jasmin et ylang-ylang) inondent de lumière la fleur d'ormond et ses effluves d'amande orangée. Nimbé de vanille poudrée d'iris, le fond vibrant de patchouli se fait charnel.



Fusion d'une fraîcheur fruitée et d'une sensualité féline pour cette Eau de Toilette *Aura Mugler*. Une fragrance féminine d'une fraîcheur éclatante, d'une belle luminosité et d'une sensualité tendre, signée **Thierry Mugler**. Elle mêle notes juteuses de poire, souffle floral de graines d'hibiscus, notes amandées et fumées de la liane fauve et accents veloutés de la vanille, associés à l'iris. Flacon ressourçable.



L'Eau de Parfum *L'Homme Idéal L'Intense* de **Guerlain** est un boisé oriental épicé, au sillage intense et résolument sexy. Un piment brûlant vient y déployer toute sa puissance et son étonnant magnétisme, en libérant la facette corsée de l'amande pour une intensité absolue, alors que les notes fumées s'associent aux accords de cuir et de patchouli. Un soupçon de fève tonka vient envelopper l'ensemble et lui apporte de la douceur.

Cette fragrance féminine de **Gucci**, l'Eau de Parfum *Gucci Bloom Nettare di Fiori* s'ouvre dans un sillage boisé, de gingembre et de rose. En son cœur, les notes de rose et d'osmanthus concentrées gravitent autour d'un accord de jasmin, de quiquis indica et de tubéreuse; avant de s'épanouir dans un accord de fond mariant patchouli et musc.



Le parfum féminin *The Only One* de **Dolce&Gabbana** rejoint la famille *The One*. Une Eau de Parfum à la senteur florale gourmande, associant violette et café. La violette, nimbée d'une subtile infusion de bergamote, ouvre la fragrance d'un bouquet frais. En cœur, des touches profondes de café se mêlent à l'iris. Et le fond chaleureux, associant vanille et patchouli, enveloppe le tout d'une douceur réconfortante.



La collection *Sovereign*, de la marque de luxe britannique **Thameen**, s'inspire de la majesté d'un couronnement royal. Chaque parfum trouve son inspiration dans les bijoux de la couronne britannique – *Imperial Crown*, *Diadem* et *Sceptre* – et renferme un composant précieux. Par exemple, *Diadem* (photo) est un parfum à la note de tête composée d'encens d'Oman, de lavande et de cardamome; son cœur marie la rose et le safran; et en finale, son sillage associe absolue de vanille, ambre et patchouli. Les trois parfums de la collection sont disponibles chez Senteurs d'Ailleurs à Bruxelles.



Storie Veneziane by **Valmont** est une série de cinq contes olfactifs qui révèlent les multiples facettes de la ville de Venise : des essences pures, des extraits de parfums offrant une tenue longue durée, des flacons décorés de verre de Murano et de cuir italien. Cinq fragrances proposées en flacons carrés de 100 ml: *Verde Erba I*, un bouquet printanier délicat et fessant; *Alessandrite I*, un fleuri aldéhydé raffiné, à la fois intense et apaisant; *Gaggia Medio I*, un parfum ambré et ardent, appelant à l'envoûtement; *Blu Cobalto I*, un oriental gourmand et captivant; et *Rosso I*, un fleuri oriental associant la rose et le oud. Disponibles chez Beauty by Kroonen & Brown à Bruxelles (Sablon).



Eau de Toilette *Carven Pour Homme* est une fragrance aux accents boisés, épicés et aromatiques s'inscrivant dans la tradition de l'écriture du parfum masculin chez **Carven**. La feuille de violette domine en note de tête et associe sa fraîcheur à celle du pamplemousse. Le trio muscade - bois de cèdre - sauge apporte sa chaleur au coeur du parfum. Et le vétiver s'impose dans la note de fond et s'enveloppe de notes lactées de santal. Disponible chez Planet Parfum.



Parfum mythique de **Guerlain** – créé en 1925 et premier parfum oriental au monde –, *Shalimar* est ici proposé dans une interprétation contemporaine : *Shalimar – Souffle de Lumière*. Une Eau de Parfum dont le cœur révèle un jasmin enveloppant, associé à l'ylang-ylang et à la bergamote. La composition s'achève par une brise claire de musc blanc et sur une délicieuse senteur de vanille.

Coffrets-cadeaux **Givenchy** renfermant pour elle : l'Eau de Toilette *Very Irrésistible* – un séduisant floral aromatique – oriental à la note de tête composée de mimosa et au cœur floral de rose et de jasmin – en 50 ml ainsi qu'une lotion pour le corps 75 ml. Et pour lui, l'Eau de Toilette *Gentlemen Only* – conçue autour de nuances boisées et au sillage raffiné – en 100 ml accompagnée d'un gel douche 75 ml.



Roger & Gallet revisite le carrousel inspiré de la Belle Epoque pour ce Noël 2018. Comme en témoigne ce coffret-cadeau *Extrait de Cologne* contenant un vaporisateur Tubéreuse Hédonie de 100 ml et une bougie parfumée. Disponible en pharmacie.

L'Eau d'*Issey Pure Nectar de Parfum* est un floral aquatique gourmand s'ouvrant sur une senteur fruitée de poire additionnée de miel. La féminité de *L'Eau d'Issey Pure Nectar de Parfum* transparait vraiment dans un souffle de rose. Ensuite, la fragrance s'enveloppe d'un fond plus boisé, fait de santal, d'ambre et de cashmeran.



Eau de Parfum **Azzaro** *Wanted by Night*, aux notes boisées et épicées. Un parfum pour homme de la famille boisé, oriental, épicé qui affiche une sensualité sauvage. Sa note de tête marie cannelle et mandarine. Son cœur s'articule autour d'un accord genévrier-encens-cumin. Et sa note de fond associe tabac, cèdre et cyprès.



Dernier-né des parfums féminins **Loewe**, *Solo Ella* est une Eau de Parfum fraîche, florale et fruitée, composée de 20% d'huiles essentielles. Tout d'abord, un accord floral de jasmin sambac et de fleur d'oranger s'oppose à une harmonie humide de thé vert et de bois blanc. Pour équilibrer la composition, un accord de bois sec – conduit par la vanille, l'ambre et le cèdre – se combine au toucher fruité de la pomme, de la pêche et de l'orange amère.



Nouveau parfum masculin d'**Abercrombie & Fitch**, *First Instinct Extreme* est une Eau de Parfum aromatique, boisée, épicée aux notes de cuir. En ouverture, l'effluve de poivre énergisant adouci par la mandarine et la carambole; suivie d'une note de cœur de feuille de violette et de safran. Et pour note finale, un accord addictif d'ambre et bois de cachemire, éclairé d'eau de coco. Disponible chez Ici Paris XL et Galeria Inno.



Coffret-cadeau pour homme **Montblanc Legend** contenant une Eau de Toilette 100 ml ainsi qu'une miniature 15 ml et un baume après rasage 100 ml. Cette fragrance fougère aromatique séduit par des notes de lavande et d'agrumes en tête, magnétise par son cœur floral de jasmin et de rose, et se conclut par un accord mousse de chêne. Disponible chez Planet Parfum.

Cadeaux parfumés pour elle et lui



Coffrets Kenzo habillés d'une pluie d'étoiles pour les fêtes. L'un dédié à la fragrance féminine, florale et poudrée, *FlowerByKenzo* comprenant une Eau de Parfum 50 ml, une lotion pour le corps 50 ml et un gel douche 50 ml. L'autre, un boisé aromatique pour homme, renferme l'Eau de Parfum *Kenzo Homme* 100 ml et un flacon de 30 ml.

J'adore *Absolu* est le nouveau nectar floral signé Dior, construit autour du jasmin de Grasse qui y brille de toute son intensité. Une Eau de Parfum dont la composition, pulpeuse et miellée à souhait, mêle absolus floraux charnus et sensuels. Les absolus de jasmin, le jasmin sambac, la rose et le magnolia s'entrelacent avec une fraîcheur inédite.



Dunhill lance son nouveau parfum masculin : *Century*. Il s'agit d'une Eau de Parfum aux notes de tête fraîches de bergamote, pamplemousse et mandarine. Son cœur vibre au rythme du trio néroli-cardamome-oliban et son sillage de fond est un accord de santal, musc et cypriol.

Parfum mythique de Givenchy, créé en 1957, *L'Interdit* est remis à l'honneur dans une composition métamorphosée mais conservant son caractère d'hommage à la féminité audacieuse. *L'Interdit de Givenchy* «ré-écrit» est un floral blanc traversé de notes sombres. Une Eau de Parfum qui dévoile un somptueux bouquet de fleurs blanches – fleur d'oranger, jasmin et tubéreuse – contrastant avec des accents fumés de vétiver et patchouli.



Nouveau parfum Burberry pour femme : *Burberry Her* est une fragrance florale fruitée. Une Eau de Parfum qui éclot sur un accord gourmand de baies rouges et noires, cassis, myrtille et framboise. Son cœur floral associe jasmin et violette, et sa note de fond se compose d'ambre sec et de musc.



Inspiré de l'héritage de Calvin Klein et *CK One*, cette nouvelle fragrance unisexe *CK One Platinum Edition* confère une nouvelle expression à la fragrance iconique. Une Eau de Toilette qui se dévoile sur un accord de pomme verte, cardamome et aldéhydes. Poivre rose, cannelle rouge et lavande composent sa note de cœur, qui en finale fait place à un sillage ponctué d'ambre, de cachemire et de vétiver.



Véritabile ode à la féminité contemporaine et nouvelle fragrance signée Guerlain, l'Eau de Toilette *Mon Guerlain* est un accord vibrant de mandarine se mêlant à la fraîcheur de la lavande Carla; les deux composants étant volontairement surdosés pour mettre l'accent sur la fraîcheur. Ensuite, on retrouve le jasmin sambac et la vanille qui sont les matières premières constituant la signature olfactive de *Mon Guerlain*.

Pour cette fin d'année, l'*Eau du Soir* de Sisley revient dans une nouvelle édition limitée : *Tiger Walk*, une édition féline et sauvage. Inspiré d'un tapis en velours de soie imprimé léopard, le flacon d'Eau de Parfum 100 ml, tacheté d'or et de noir, dévoile la fragrance culte, aux effluves fleuris chyprés, dans un jeu subtil de transparences, exprimant toute l'élégance et la sensualité du parfum.



Coffret Jimmy Choo renfermant l'Eau de Parfum 60 ml et un lait parfumé pour le corps 100ml. Une fragrance féminine élaborée sur un délicieux accord chypré fruité aux nuances chaudes, riches et boisées. Disponible chez Ici Paris XL.

Suggestion cadeaux



Montre «*Medusa Stud Icon*» pour femme de **Versace** : mouvement quartz, boîtier acier inoxydable de 28 mm de diamètre et vague grecque incrustée dans la lunette, cadran blanc avec index et aiguilles gravés de V. Bracelet double tour, à boucle déployante, en cuir d'élaphe doublé bordeaux et rehaussé de clous en forme de tête Medusa.



Boucles d'oreilles créoles «*My Soul*» de **Messika** en or rose et diamants. Egalement disponibles en or blanc et or jaune.



Petite table *Nénuphar* en métal doré, à deux branches, issue de la collection *Home Autour du Monde* (Bensimon concept store).



Disponible sous forme de stylo à plume, stylo à bille ou rollerball, ce nouvel instrument d'écriture **Montblanc M** offre un équilibre parfait entre forme et fonction grâce à l'utilisation d'un aimant permettant une fermeture magnétique du capuchon et à un clip parfaitement aligné au « plateau » innovant sur le corps de l'instrument. Un mécanisme d'emboîtement supplémentaire permet une fermeture tout en douceur et maintient le capuchon fermement en place.



Sacs «*Ginette PM*», «*Jeanne PM*» et «*Jeanne MM*» de la Maison **Delage** en cuir d'agneau argenté, aux lignes épurées et détails luxueux, à porter à l'épaule ou à la main.

L'orfèvre-émailleur autrichien **Freyville** rend hommage à Vincent Van Gogh avec ce bracelet «*Donna - L'Amandier Rouge*» aux teintes vibrantes : or précieux, rouge profond, blanc et quelques touches de bleu.



Collection de bagues, double ou simple anneau surmonté de pierres colorées, proposée par les ateliers **Esquisse Jewels** à Bruxelles, spécialisés dans le bijou sur mesure.



Bague «*Vie en Rose*» composée d'or rose 18 carats, de diamants et de saphirs roses. Un bijou **Casato** disponible chez Howards Jewelers / Sablon.



Bracelet en céramique, or blanc et diamants présenté par la Maison **De Greef** / Bruxelles.



Boutons de manchette «*Gold Rush*» d'**Oh My God**, entièrement réalisés à la main, associant or noir et diamants naturels.



Boîtier rectangulaire, cadran bleu marine et mouvement Seiko pour cette montre «*Marilyn*» s'inscrivant dans la collection hommage à Audrey Hepburn de la marque **Amalys**.



Large bracelet-manchette «*Les Georgettes*» au design floral, en plaqué or serti de brillants et habillé de cuir bicolore parme et noir.

Coffret-cadeau «*Joyeux Noël*» de **Vivabox** offrant le choix entre 680 activités pour 1 à 4 personnes. Un bouquet de propositions allant du repas gastronomique au parcours d'aventure, en passant par une séance d'air soft, une initiation à la plongée ou une séance de soin et bien-être. Ce coffret Noël contient également deux tasses assorties avec soucoupes en bois.



Élégante pour les fêtes !



Combinaison noire avec ceinture dorée, petit décolleté en V et dessus en tulle couvrant les épaules (Caroline Biss)



Robe longue mou-lante, avec décolleté carré, petites manches et hautement fendue sur un des côtés (Guess)



Longue robe en velours dévoré, avec ceinture en cuir d'agneau, complétée d'un carré de soie au cou et d'un sac «alezane» en cuir d'agneau (Longchamp)



Blouse drapée, à manches longues et ample décolleté, portée sur un pantalon décoré de bandes contrastantes à la ceinture et de côté (Imprévu)



Robe courte droite, avec encolure en V et petites manches, taillée dans un tissu argenté (Miracle)



Blouse 100% dentelle festonnée, à longues manches et col montant, portée sur un pantalon uni (Giovane)



Robe en dentelle doublée au niveau du corps, avec encolure dégagée et manches 3/4 (Peter Hahn - www.peterhahn.be/e)

LES CAHIERS

Beauté

L.BERTHU



Pour les fêtes, **Close** présente deux palettes maquillage pour sublimer le visage : *Time to Shine* et *Take me Away*. La première renferme douze teintes subtilement infusées de lumière, pour mieux revisiter l'idée du nude ultra chic, ultra moderne, à accentuer à loisir grâce à un pinceau pro à double tête. La deuxième, parée de simili cuir joliment irisé, est plus compacte mais recèle pas moins de 12 fards pour les yeux, 6 teintes pour les lèvres, 2 nuances de blush, une poudre compacte au fini aérien et 2 pinceaux à tout faire. Disponibles chez Planet Parfum.

L'étoile porte-bonheur de **Christian Dior** est le fil conducteur de la collection maquillage de Noël – *Midnight Wish* – de **Dior**. La légendaire *Palette 5 Couleurs* permet de sculpter le regard d'une lumière nacrée et dense subtilement ombrée. Elle est proposée en deux variantes colorées: *Lucky Star* (photo) proposant un nuancier de bruns, d'or patiné, de marron glacé, et *Moonlight*, aux reflets plus froids, associant les tons argent, gris cendré, taupe et platine.



Pour habiller les lèvres, le coffret *Couture Rouge Dior* renferme le rouge à lèvres iconique 999 – avec raisin rouge gravé d'une étoile et du mot *Fame* ainsi que la bague de son étui sertie d'astres miniatures –, accompagné de cinq autres rouges aux accents mats ou satinés, gravés de vœux. Quatre teintes iconiques de ce coffret existent aussi séparément. En effet, pour célébrer les fêtes, *Red Smile*, *Classic Matte*, *Promenade* et *999* sont édités en version collector festive, avec raisin gravé et bague sertie d'étoiles.



Look interstellaire pour des fêtes galactiques, tout en lumière, chez **Guerlain** avec la collection maquillage *Beauté Cosmique*. Parmi les produits phares de cette collection, *Météorites Electric Pearl* et sa boîte précieuse renfermant un mixte de perles dorées, cuivrées, or blanc et champagne pour dégriser, réchauffer et illuminer le teint. Mais également la *Palette Electric Look*, proposant, dans un boîtier noir laqué, deux enlumineurs, argent givré et or glacé, au fini poudré crémeux, ainsi que huit fards – à utiliser secs ou humides – pour parer les paupières de couleurs mates et métallisées.



La *Rouge G*, dont la formule intensément pigmentée, riche en sphères d'acide hyaluronique et en beurre de mangue, qui nourrit, lisse et repulpe les lèvres, se décline en trois nouvelles teintes métallisées : rose pâle givré, rubis étincelant et brun mordoré, disponibles en édition continue. Pour les fêtes de fin d'année, le mythique écran au double miroir du *Rouge G* s'illumine de cuir texturé aux particules dorées scintillantes.

Halo de lumière sur tout le visage avec la collection maquillage *Mystic Glow* de **Givenchy** dans laquelle s'inscrit l'édition limitée *Mystic Glow Powder* : un enlumineur à la texture douce et ultra sensorielle procurant un bel effet glowy. L'association de pigments et de transparence crée un fini nacré intense pour une peau lumineuse et lissée. Utilisée en fard à paupières humide ou sur le haut de la pommette à sec, sa texture nacrée et sans talc laisse une lumière légère et éclatante sur la peau. Autre nouveauté proposée en édition limitée : le *Dual Liner*, avec lequel fard à paupières et eyeliner se travaillent d'un seul geste. Un crayon double fonction pour faciliter le dessin et mettre en valeur le regard. Sa texture crémeuse assure, d'un seul trait, l'intensité de la couleur et sa longue tenue. Deux versions sont disponibles : *Mystic Red*, un marron liseré de rouge pour un regard d'une profondeur mystérieuse, et *Mystic Gold*, un coloris taupe ourlé d'or pour un regard précieux. Disponibles chez Ici Paris XL.



A la fois eyeliner, kajaï, ombre à paupières et crayon à sourcils, le *Kajal InkArtist* de **Shiseido** se décline en divers coloris, dont le brun «tea house» ci-contre. Il s'agit d'une formule à la texture légère, résistante à l'eau, aux larmes et à l'humidité, révélant une couleur vibrante au fini parfaitement homogène et aérien, sans jamais baver ni migrer. Il peut également être appliqué à l'intérieur de l'œil.

Kajal InkArtist s'applique le long de la base des cils pour créer un effet eyeliner coloré; sur toute la paupière comme une ombre à paupières ou sur la paupière en estompant avec la pointe de l'éponge pour créer un effet fumé. Il s'utilise également comme kajaï à l'intérieur de l'œil pour bien le définir et apporter de la couleur. Enfin, il peut s'appliquer également sur les sourcils pour bien les mettre en valeur.



Regard félin intense avec le nouveau *Mascara Eye Catching Extreme Volume* de **Bourjois**. Ce mascara renferme une formule longue tenue et volumatrice, enrichie de pigments noirs intenses pour des cils plus volumineux et plus épais, sans les alourdir. Sa brosse extra large piège et recourbe chaque cil pour créer un regard félin et séduisant.

Effets spectaculaires également sur les lèvres avec les deux produits fétiches du maquillage de fête **Bourjois** : *Fabuleux Lip Transformer*. Deux top coats liquides pour les lèvres avec effet scintillant ou mat.

Le *Glitter* dépose sur les lèvres un film scintillant blanc aux reflets métallisés; à appliquer sur l'ensemble des lèvres nues ou en quelques touches scintillantes. Le *Matte* transforme le rouge à lèvres satiné en un rouge à lèvres mat et, appliqué sur un rouge mat, il crée un effet sophistiqué.



Baume pour peau très sèche ou atopique

Les laboratoires dermatologiques *Uriage* offrent le meilleur de leur expertise en proposant une ligne de soins émollients anti-irritations nouvelle génération : Xémose. L'Eau thermale d'Uriage et trois complexes brevetés exclusifs *Uriage* forment le cœur de formule unique de ces soins (Chronoxine, Cérastérol-2F, TLR2-Regul) pour une efficacité apaisante immédiate et un confort durable.

Le dernier-né de la gamme est le Xémose Baume Oléo-Apaisant Anti-Grattage. Un soin, pour le visage et le corps, nourrissant et protecteur qui apaise immédiatement les sensations de démangeaisons et espace les pics de sécheresse sévère. Doté d'une texture «baume en huile», il laisse sur la peau un film protecteur non-gras pour un confort longue durée et offre une action anti-récidive de sensation de grattage de 48 heures. Sa formule, enrichie en beurre de karité et huile d'ilipé, nourrit la peau en profondeur. Il convient pour toute la famille - bébés, enfants et adultes - et est dédié aux peaux présentant une sécheresse sévère et à celles à tendance atopique. A appliquer matin et/ou soir selon les besoins. Vendu en pharmacie.. ■



Cocktail d'éclat sur la peau

La marque *SAMPAR* a créé *Oils in One* : une huile de soin visage qui associe le pouvoir des microsphères d'acide hyaluronique à huit huiles rares (bourrache, pépins de raisin, rosée musquée, pavot, pépins de framboise, macadamia, coco, noix du Brésil) et aux vitamines A, E et F. Véritable cocktail d'huiles précieuses, *Oils in One* est un soin correcteur, enrichi en acide hyaluronique liposoluble, qui, formulé high-tech à 93% d'origine naturelle,



hydrate, nourrit et repulpe intensément la peau, tout en lissant rides et ridules. Cette huile merveilleuse donne de l'éclat, illumine le teint et embellit le maquillage. Pour hydrater la peau, *Oils in One* est appliquée seule matin et/ou soir. Pour un confort extrême, on la mélange à sa crème de jour et/ou de nuit. Et pour un éclat immédiat, on la fusionne à sa crème teintée ou son fond de teint. *Oils in One* est disponible en pharmacie et parapharmacie.. ■

Brillant à lèvres rafraîchissant

L'AP-24 Smile Pop Lip Gloss, de la marque *Nu Skin*, forme avec le dentifrice AP-24 Whitening Fluoride Toothpaste le duo parfait pour un sourire lumineux et éclatant. Les principaux ingrédients qui le composent sont la vitamine E et un dérivé de vitamine C; une excellente combinaison qui apporte des bienfaits antioxydants. Ce soin rafraîchit les lèvres avec un délicieux parfum de menthe vanillée, donne de l'éclat au sourire. Facile à appliquer, il hydrate les lèvres et leur apporte une sensation de confort ainsi qu'un effet brillant instantané. Il peut s'appliquer seul ou sur un rouge à lèvres pour sublimer le sourire. ■ #MySmilePop



Donner un coup de jeune à son visage !

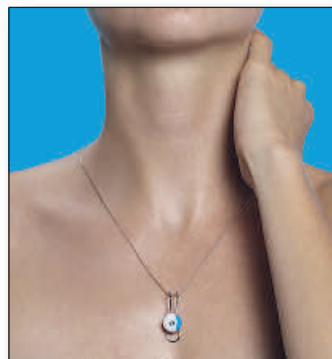
Il y a plus d'une décennie, *Lierac* ouvrait la voie de l'anti-âge global avec *Premium*, ciblant l'ensemble des signes visibles du vieillissement. Aujourd'hui, *Premium* s'impose une nouvelle fois comme une gamme pionnière et initie une nouvelle approche du vieillissement en ciblant le phénomène de la sénescence accélérée, apparaissant à ces moments de la vie où les femmes ont la sensation d'avoir fait un bon dans le futur, où leur peau se marque brutalement sous l'effet du stress, de la maladie, de chocs émotionnels... Bref, avoir pris un «coup de vieux» ! Bénéficiant des dernières avancées de la science en matière de médecine régénérative, *Lierac* a identifié les mécanismes en jeu : une baisse brutale du nombre de cellules jeunes et une augmentation du nombre de cellules

vieilles. Pour agir à la fois sur ce besoin de régénération et de réjuvenation, et restaurer la jeunesse de la peau, un duo d'actifs innovant et très performant (protéines Foxo et GDF-11) a été ajouté aux actifs clés de la gamme *Premium* pour formuler le nouveau soin *Premium - La Cure Anti-Âge Absolu*. En stimulant la régénération des cellules et en redonnant aux cellules âgées les caractéristiques des cellules jeunes, ce soin «inverse» le temps. Sa texture active précieuse, avec des milliers de micro-capsules en suspension, offre un effet reconstituant. Les rides s'estompent, la peau retrouve sa matière, le teint s'éclaire. La peau se libère des marques du stress et du temps, et le visage retrouve sa jeunesse. Disponible en pharmacie et parapharmacie.. ■



Capteur solaire portable de La Roche-Posay

L'Oréal propose *My Skin Track UV*, le premier capteur solaire portable sans batterie de *La Roche-Posay* pour mesurer l'exposition aux rayons UV et disponible sur apple.com. Grâce à un capteur précis qui mesure le niveau individuel d'exposition aux rayons UV et à une application associée qui suit l'exposition à la pollution, au pollen et à l'humidité, *My Skin Track UV* permet aux consommateurs de prendre les décisions très précises pour protéger leur peau. *My Skin Track UV* mesure les rayonnements UVA et UVB et fournit des mises à jour de statut instantanées tout en stockant jusqu'à 3 mois de données. Le capteur sans batterie est alimenté à l'énergie solaire et activé



par le smartphone. *My Skin Track UV* transmet les données stockées via une fonction tactile simple : il suffit de poser *My Skin Track UV* contre le smartphone pour actualiser l'application. Outre une grande quantité de données relatives aux UV, l'application - qui s'intègre en toute fluidité à l'app Santé d'Apple - fournit des données sur les taux d'humidité, de pollen et de pollution. Ce capteur portable discret, de 12 mm de largeur sur 6 mm de hauteur, est étanche et doté d'une agrafe résistante pour se fixer en toute simplicité sur un vêtement ou un accessoire. Déjà vendu aux USA, *My Skin Track UV* sera disponible en Europe en 2019... ■

Soins visage et cheveux



Une chevelure d'une exceptionnelle brillance...

Depuis sa création, *Elixir Ultime L'Huile Originale* de **Kérastase** a été la star des soins capillaires. Aujourd'hui, **Kérastase** revisite *Elixir Ultime* et la magnifie par une nouvelle fusion d'huile de marula sacrée, gorgée d'ingrédients nutritifs, et d'huile de camélia précieuse pour intensifier la brillance des cheveux. La performance d'*Elixir Ultime* est ainsi augmentée, sans altérer sa légèreté sensorielle et sa fragrance délicatement envoûtante. Plus la fibre capillaire est nourrie, plus elle est capable de réfléchir la lumière. Grâce aux propriétés nourrissantes de la marula, *Elixir Ultime* capture chaque nuance lumineuse et la brillance des cheveux est sublimée. L'huile de camélia apporte souplesse et brillance intense, durable. L'huile de marula sacrée apporte une nutrition aérienne et une protection anti-oxydante. Le tout avec trois grands avantages : des cheveux mieux nourris, plus aériens et des résultats plus durables. La gamme complète *Elixir Ultime* nouvelle formule comprend le shampooing *Le Bain*; le soin *Le Fondant* à l'huile d'argan; le *Masque* sublimé

avec une toute nouvelle fragrance; ainsi que *L'Huile Rose* aux extraits de thé impérial et huile d'argan, sublimant les cheveux colorés en quête de brillance.

Pour une peau fraîche et éclatante de jeunesse...

Nuxe présente une nouvelle génération de soins principalement destinés aux femmes de 25 à 40 ans et qui boostent la jeunesse de la peau : *Crème Prodigieuse Boost*. Une collection de cinq soins pour lutter contre les effets néfastes de la vie active comme le stress, la fatigue ou la pollution provenant de l'environnement urbain. Enrichis en complexe anti-oxydant à la fleur de jasmin, ces soins développent les mécanismes de la peau tout en respectant son équilibre naturel, avec pour résultat final : une peau fraîche, rebondie et lumineuse. La gamme comprend une *Lotion Sérum* à la texture infusée de fraîcheur, une *Crème-Gel* au fini léger et mat pour les peaux normales à mixtes, une *Crème Soyeuse* veloutée pour les peaux normales à sèches, un *Gel Baume Yeux* à la texture délicate et ultra-rafraîchissante, ainsi qu'un *Baume-Huile Récupérateur Nuit* à la texture ultra-cocooning enrichie en huile de macadamia. Disponibles en pharmacie.



Réveiller la beauté du regard par le froid...

Le contour de l'œil est fragile et particulièrement sensible face aux agressions. Normal puisque la peau y est cinq fois plus fine que sur le reste du visage. Trois signes témoignant d'un vieillissement précoce s'y manifestent : rides, poches et cernes. **Galénic** a développé un nouveau soin spécifique pour le contour des yeux : *Beauté du Regard*. Ce produit décongestionnant permet de garder un regard vif, débordant de jeunesse, sans rides visibles, sans poches et sans cernes. Il est doté d'un complexe de trois actifs : des microsphères d'acide hyaluronique encapsulé qui, lorsqu'elles pénètrent sous la peau fine de l'œil, voient leur volume multiplié par trente; ce qui permet un comblement optimal des rides, mêmes profondes. Le sulfate de dextran qui optimise la microcirculation cutanée et diminue visiblement les poches. Et la vitamine B3, reconnue pour ses propriétés éclaircissantes, qui permet la dépigmentation des cernes les plus marqués. *Beauté du Regard* dispose d'une galénique à effet glaçon, hautement sensorielle, sur la peau. Le socle «glaçon» conçu pour ce soin permet de le placer au réfrigérateur et ainsi d'en booster l'action. Cette crème cryobooster est commercialisée en pharmacie et parapharmacie.



Soins bio pour peaux sensibles...

Pour soulager la peau sensible, **Decléor** lance sa première gamme de produits certifiés bio : *Harmonie Calm Organic*. L'ingrédient clé de la gamme est l'huile essentielle de rose, un antidote puissant contre la sensibilité de la peau, aux vertus anti-inflammatoires, anti-rougeurs et anti-tiraillements et qui, en plus stabilise l'altération de la peau face aux agressions externes. La gamme *Harmonie Calm Organic* comprend trois produits, délicatement parfumés d'une agréable senteur relaxante et à la texture naturellement colorée et rapidement absorbée. A savoir, une *Crème & Masque 2 en 1* composée de 99,96% d'ingrédients d'origine naturelle et s'utilisant comme une crème de jour ou comme un masque; un *Sérum-Huile Essentielle Aromessence Rose d'Orient* et un *Baume de Nuit Aromessence Rose d'Orient*, tous deux 100% d'origine naturelle et avec 99% de tous les ingrédients issus de l'agriculture biologique. Disponibles dans les instituts de beauté partenaires Decléor ainsi que dans les instituts Planet Parfum.



Soins capillaires riches en nutriments essentiels...

Un cuir chevelu sain est un élément déterminant de la santé et de la force de la fibre capillaire. Cependant, une fois la croissance du cheveu entamée, la fibre ne reçoit plus d'apports nutritifs internes. Les agressions extérieures (pollution, eau calcaire, UV, ...) fragilisent la fibre. Les résidus, l'excès de sébum et les cellules mortes empêchent les racines de s'oxygéner. Le cuir chevelu devient gras et sensible, les longueurs des cheveux sont sèches, déshydratées, dévitalisées et rêches au toucher. Pour maintenir santé, équilibre et vitalité à la chevelure, **Vichy** a créé *Dercos Nutrients* : une ligne de soins capillaires dotée d'une sélection de super-actifs d'origine naturelle pour répondre précisément à 3 besoins fondamentaux : purifier, nourrir et renforcer la fibre capillaire. Ainsi, chaque jour stimulés par des nutriments essentiels, les cheveux et le cuir chevelu affrontent mieux les agressions du quotidien. *Dercos Nutrients Detox* renfermant spiruline, charbon et argile kaolin - élimine les particules polluantes et excédents de sébum. Le cuir chevelu est rééquilibré, assaini et la chevelure retrouve légèreté et volume. *Dercos Nutrients Vitamin A.C.E.*, à base de baie d'açaï et d'aloë vera, est un puissant cocktail d'antioxydants et d'actifs multi-vitaminés pour booster les racines. Le cheveu retrouve tonicité, éclat et hydratation. Enfin, *Dercos Nutrients Nutri Protein*, contenant de l'huile de praxai et du son de quinoa, délivre des actifs et lipides ultra-nutritifs pour nourrir en profondeur la fibre capillaire, l'assouplir et renforcer la chevelure fragilisée. Les cheveux retrouvent densité et brillance. Disponibles en pharmacie.



Soin haute nutrition pour peaux vulnérables...

Tiraillements, rougeurs, sensations d'inconfort et teint en berne... Les peaux sèches nécessitent une attention toute particulière. Caractérisées par une carence en lipides et en eau, accompagnée d'une altération de leur fonction barrière, elles sont par nature plus fragiles et subissent de plein fouet les agressions extérieures. Durant l'hiver, malmenées par le vent, le froid et les variations de température, elles sont particulièrement confrontées à un pic d'inconfort. Pour soulager les peaux sèches à très sèches, **Sislei** propose le *Soin Velours aux Fleurs de Safran*. Un soin unique capable à la fois de protéger le jour et de réparer la nuit, tout en agissant sur l'ensemble des facteurs responsables du dessèchement de la peau. L'extrait de graines de sarrasin qui inhibe l'oxydation des lipides et l'acétate de vitamine E aux propriétés anti-radicalaires agissent le jour. Alors que la nuit, le beurre de karité régénère l'épiderme pour le rendre plus résistant. Prouesse galénique, la texture du *Soin Velours aux Fleurs de Safran* est à la fois riche et fine. Idéale le jour, elle permet de se maquiller immédiatement après application. Ultra-sensorielle, elle réconforte aussi la peau tout au long de la nuit. Son parfum enveloppant 100% naturel aux notes de miel et de fleur d'oranger procure une sensation de bien-être et d'apaisement.

Soin anti-âge intensif pour peaux sèches...

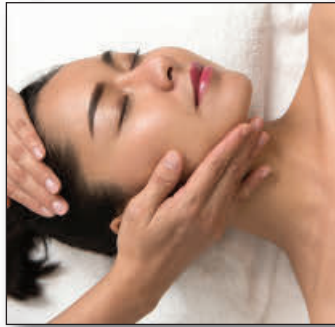
Grâce à ses substances actives hautement dosées, la ligne de soins anti-âge intensifs **Louis Widmer** est conçue pour lutter contre le vieillissement cutané et atténuer durablement les rides. Elle vient de s'enrichir d'un nouveau soin : la *Crème Riche Nuit*, pour les peaux sèches et matures. Elle est intensément nourrissante, hydratante et régénérante. Pour réduire efficacement les signes du temps, cette nouvelle crème de nuit renferme un dosage intensif d'ingrédients à l'efficacité prouvée : un complexe d'acides aminés, deux types d'acide hyaluronique, des céramides, des peptides, du panthénol et de la vitamine E. Sa texture onctueuse s'applique sur le visage et le cou avant le coucher pour laisser agir les substances actives durant le sommeil, au moment où la peau récupère et se régénère le mieux. Comme la plupart des soins **Louis Widmer**, elle existe en version légèrement parfumée et non parfumée, pour assurer la meilleure tolérance cutanée possible. Disponible en pharmacie.



Le soin Wakado

Les instituts *Planet Parfum* proposent, en exclusivité, la méthode de massage traditionnelle japonaise développée par la marque *Annayake* : *Wakado* (waka = jeunesse et do = voie). Un soin visage plus que millénaire, mais qui n'a cessé d'évoluer au cours des siècles et sans jamais renier ses origines. Entre moment de détente et soin anti-âge, le *Wakado* propose une approche «sur mesure» adaptée à chacun. Il est tant destiné aux femmes qu'aux hommes.

La peau est nettoyée, pétrie, pincée et massée en torsade, de façon à favoriser la production de collagène, relancer la microcirculation sanguine, éliminer les toxines et effacer les rides



d'expression. Pour renforcer encore l'action régénérante du massage, *Annayake* a imaginé de le marier à quelques-uns des soins les plus performants de sa gamme anti-âge. ■

(www.planetparfum.com)

Hygiène bucco-dentaire optimale

Les gencives sont souvent négligées dans la routine d'hygiène dentaire et pourtant elles sont les fondations du bien-être bucco-dentaire. La marque *Oral-B* vient de lancer sur le marché une nouvelle brosse à dents électrique connectée qui prend soin des gencives autant que des dents : *Genius 10 Orchid Purple*. Conçue par *Braun*, elle est dotée de la nouvelle technologie «gum gard», le

évaluer les bonnes et mauvaises habitudes de brossage grâce à la caméra du smartphone. Ensuite, grâce à la présence de détecteurs de position et de pression, pouvoir rectifier le brossage. Et enfin, un diagnostic du saignement, ou non, des gencives. Les détecteurs de position et de pression, associés à la connectivité Bluetooth, identifient les zones de la bouche nettoyées grâce à des capteurs intégrés dans la brosse à dents, ainsi aucune zone n'est oubliée et le triple capteur de pression protège les gencives d'un brossage excessif. Six modes de brossage avec icônes sur le manche sont proposés. La technologie 3D permet des oscillations, rotations et pulsations. Les brosses rondes épousent parfaitement le contour de la dent. Le minuteur professionnel de 4 x 30 secondes permet de facilement respecter le temps de brossage de 2 minutes recommandé par les dentistes. La *Genius 10 Orchid Purple* est livrée avec un porte-brosses, un porte-smartphone mural et un étui de voyage avec port USB pour charger simultanément smartphone et brosse à dents avec une seule prise électrique. Existe en plusieurs coloris. ■



guide du meilleur soin des gencives en 3 étapes. Tout d'abord un diagnostic de brossage pour

Cheveux d'une parfaite brillance

Assurance d'une chevelure lumineuse et visiblement éclatante de santé grâce à la nouvelle ligne de soins pour cheveux *Nivea Natural Shine!*

Grâce à sa formule enrichie en protéines de lait et de soie, ce nouveau duo shampooing/ après-shampooing hydrate les cheveux ternes et fatigués, tout en révélant leur brillance naturelle et leur souplesse. Sa formule combine deux actions. D'une part, elle hydrate et régénère les cheveux en profondeur pour obtenir des cheveux nourris et visiblement en bonne santé. D'autre part, elle magnifie les cheveux en surface en les rendant naturellement brillants et souples. ■



Masque magique...

Nouvelle création de la marque *Talika* : le *Masque Or-Végétal*. En dix minutes chrono, il illumine le teint, hydrate et nourrit l'épiderme, tout en lissant le grain de peau. Au cœur de sa formule s'épanouit le ginkgo biloba - à l'action antioxydante et aux propriétés anti-âge - auquel s'associent d'autres actifs végétaux. Comme la feuille de vigne rouge dotée de vertus tonifiante, astringente et reminéralisante et favorisant la microcirculation; la fleur de camomille, un apaisant et un antioxydant puissant; le marron d'Inde stimulant la microcirculation; la fleur de bleuet régénérant et rafraîchissant la peau, ainsi que l'extrait d'ambre exerçant un effet purifiant sur les énergies.

Sa couleur or, son parfum de tiaré et sa texture luxueuse confèrent, lors de son application sur le visage, un réel moment de bien-être. Disponible en pharmacie et parapharmacie. ■



Passer de l'ombre à la lumière

Pour apporter un coup d'éclat instantané au visage, *Sisley* a créé *Stylo Lumière* : un enlumi-

neur de teint pour éliminer les zones d'ombres et camoufler les imperfections du teint. Un stylo cushion tout-en-un, qui capte la lumière, corrige les signes de fatigue et lisse immédiatement rides et ridules. Au cœur de sa formule, des pigments à indice de réfraction proche de celui du diamant, attirant la lumière pour mieux la refléter et révéler l'éclat du visage, de même que des pigments enrobés de lécithine pour une couverture idéale et des agents soft focus pour atténuer les rides. *Stylo Lumière* existe en 4 teintes qui fusionnent avec la peau : un rose perlé pour illuminer les teints très clairs, un rose pêche pour les teints clairs à tendance beige, un beige pâle pour les teints médiums et un beige doré pour les teints mats. *Stylo Lumière* s'applique seul sur la peau nue, ou avant le fond de teint pour défatiguer les traits, ou encore après le fond de teint pour éclaircir les zones d'ombres. ■



neur de teint pour éliminer les zones d'ombres et camoufler les imperfections du teint. Un stylo cushion tout-en-un, qui capte la lumière, corrige les

Soin de nuit pour homme

Le quotidien n'est pas de tout repos pour la peau des hommes. Manque d'éclat, fatigue, rides, perte de fermeté... La peau accuse le contrecoup d'une vie urbaine dynamique. C'est pourquoi *Biotherm Homme* a développé «*Force Supreme Black Regenerating Care*» : un soin qui répare les dommages du jour en une seule nuit. Pour créer sa formule, un extrait rare d'algue noire, qui agit exclusivement pendant la nuit, a été associé au plancton de vie, l'ingrédient phare de la marque. Cette «gelée fusion» ultra puissante redensifie la peau tout en l'aidant à retrouver l'éclat de sa jeunesse. Ce soin renforce la peau et booste sa résilience



pour stimuler la régénération cellulaire et réparer les signes du vieillissement cutané dès la première nuit. Il peut s'utiliser de deux manières pour aider la peau à retrouver toute son énergie : soit en soin de nuit, soit en masque de nuit à raison d'une ou deux fois par semaine. ■

Redécouverte du Trésor des bronzes de Bavay

Le *Forum antique de Bavay* - Musée archéologique du Département du Nord, en France, vient de revaloriser un ensemble majeur de ses collections : le trésor d'objets en bronze dont la découverte en 1969 a conduit à la création du musée archéologique de Bavay.

L'importance, tant quantitative que qualitative de cet ensemble exceptionnel - plus de 370 objets en bronze dont une dizaine de statuettes de divinités du panthéon gréco-romain d'une qualité extraordinaire et de taille inhabituelle ; un chien constitué d'un alliage très particulier et extrêmement rare, à base de cuivre dans lequel un peu d'or et d'argent ont été ajoutés ; de nombreux objets du quotidien à usages divers ; un nombre important de petits fragments de bronze issus de statues monumentales brisées en morceaux ; ... - en Gaule du Nord, a justifié son réexamen.

Avec l'appui du *Centre de Recherche et de Restauration des Musées de France* (C2RMF) et grâce à son expertise dans l'étude des bronzes antiques, différentes analyses physico-chimiques ont été réalisées ainsi que des examens par des techniques d'imagerie avancées. Ces examens ont livré une nouvelle vision de la composition des objets et de leurs méthodes de fa-

brication. En parallèle, une étude stylistique et iconographique a pu être menée par des spécialistes des bronzes romains afin d'affiner l'attribution et la chronologie des statuettes. Le *laboratoire d'Archéologie des Métaux de Nancy* a restauré certains objets du dépôt. Ces travaux ont permis de révéler des informations inattendues : méthode de fabrication, physiologie d'origine ou encore utilisation. S'appuyant sur la littérature archéologique et les docu-



ments d'archives, plusieurs hypothèses concernant les raisons de sa mise en terre ont été établies. L'ensemble des objets en bronze du Trésor a été probablement enfoui, au tournant des IIIe et IVe siècles de notre ère, soit à des fins cultuelles, soit dans le but d'empêcher d'éventuels pillages ou simplement dans l'attente d'une refonte.

L'exposition temporaire «*Nouveaux regards sur le Trésor des bronzes de Bavay*» présente au public, jusqu'au 22 janvier 2019, les résultats des différentes recherches.

Dans le but d'une revalorisation de ce trésor et d'une conservation préventive mieux adaptée, le parcours permanent des collections du musée a été également modifié.

Le site archéologique présente les vestiges d'un ensemble architectural monumental, construit dès le milieu du Ier siècle après J.-

C. Il s'agit du plus grand forum romain mis au jour en France. Sur 2,5 hectares, les visiteurs découvrent le cœur d'une capitale de cité, rassemblant les activités administratives, commerciales et religieuses. L'agglomération antique de «*Bagacum*», actuelle Bavay dans le Département du Nord, était la capitale de la Cité des Nerviens au Haut-Empire.

Dans la salle de projection du musée archéologique, une visite virtuelle en 3D permet de se promener dans le forum romain de Bavay au temps de sa splendeur.

De plus, un nouvel outil de restitution numérique en réalité augmentée vient d'être inauguré. Muni d'une tablette tactile, le visiteur plonge au milieu du IIe siècle de notre ère pour un retour dans le passé au milieu des ruines actuelles du Forum antique. ■

J. REGINSTER

(Forum antique de Bavay (France)) :
☎ + 33 (0) 59 73 15 50
www.forumantique.lenord.fr

Alpes-Mont Blanc Champagne
Bordeaux
Alsace et Lorraine
Paris
Corsica
Bourgogne Biarritz Pays Basque
Lyon Côte d'Azur
France.fr
Bretagne Provence
Occitanie – Sud de France
Normandie Val de Loire

Passionnés d'horlogerie et de bijouterie

Somptueuse soirée que celle organisée par la famille des bijoutiers-horlogers *Vanhoutteghem*, dans le cadre historique de l'Abbaye Saint-Pierre de Gand, le 8 novembre dernier. Accueil exclusif pour les nombreux invités, suivi d'une passionnante et instructive conférence axée sur l'histoire de l'horlogerie et présentée par Mr. *Bernard Louf*, past CEO *The Swatch Group* et passionné de Haute Horlogerie depuis plus de quatre décennies. Ensuite, émotion à l'état pur et émerveillement lors de la découverte de magnifiques vitrines agencées dans la crypte de l'abbaye. L'occasion d'admirer de remarquables montres, au mouvement mécanique et recelant des trésors d'ingéniosité, des marques *Longines*, *Omega*, *Montblanc*, *Breitling*, *Hermès*, *TAG Heuer*, *Zenith* et *Tudor*. Ainsi que de succomber



photos : © Vanhoutteghem Time & Jewelry



M. Bernard Louf



Famille Vanhoutteghem

à la magie et à la beauté des multiples carats exposés dans deux vitrines de bijoux : l'une garnie de superbes compositions scintillantes «Lien», créations et réalisations de *Vanhoutteghem Time & Jewelry*; l'autre présentant la collection de bijoux *Pasquale Bruni*.

C'est également lors de cette soirée d'exception que Mr *Marc Vanhoutteghem* et son épouse ont annoncé leur souhait de prendre leur retraite et de laisser la gestion de l'entreprise à leurs deux enfants, déjà actifs dans l'entreprise depuis plusieurs années.

Place donc à la troisième génération qui ne manquera pas de mettre un point d'honneur à perpétuer la tradition d'excellence de la Maison, qui possède deux magasins à Gand ! ■

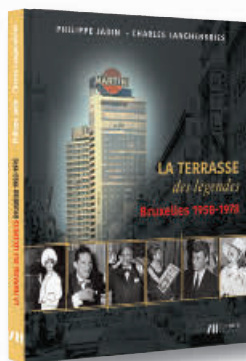
C.F.

(*Vanhoutteghem Time & Jewelry* : Dampoortstraat 1 - 9000 Gent ☎ 09 225 50 45)

La Terrasse des légendes

Un brin de nostalgie plane à la lecture du livre «*La Terrasse des légendes - Bruxelles 1958-1978*», qui est paru aux Editions *Luc Pire* et dans lequel les auteurs - *Philippe Jadin* et *Charles Langhendries* - évoquent l'histoire de la terrasse de la *Tour Martini* qui abritait un lieu de réception pour les plus grandes vedettes mondiales de passage à Bruxelles. Inauguré en 1961, le *Centre International Rogier*, édifié à l'emplacement de l'ancienne gare du Nord à Bruxelles, fut

une des réalisations les plus symboliques de la prospérité belge. Les 117 mètres de hauteur de sa tour en faisaient l'immeuble le plus haut du Benelux à l'époque. Le *Centre Rogier*, premier gratte-ciel du Benelux, se voulait une ville dans la ville. Perchée au sommet de sa haute tour, la



Terrasse Martini, inspirée par le succès du bar éponyme et du club du même nom présents à l'Exposition Universelle de 1958, devint rapidement un lieu emblématique des années d'or de Bruxelles. Jusqu'à quatre fois par jour, durant 17 ans, ses réceptions réunirent les plus célèbres représentants

venus du monde entier de domaines aussi variés que le cinéma, le sport, les arts de la scène et la politique. «Le dernier coin de rêve où l'on cause» constituait un creuset inédit mêlant aux fastes une sympathique camaraderie. Un cocktail de photographies inédites invite le lecteur à revivre ces heures animées en compagnie de *Monique Jadin*, directrice, et de son fils *Philippe*, qui l'y rejoignait quotidiennement. ■

C.F.

Brafa 2019

La 64^e édition de la *Brafa* (Brussels Art Fair) aura lieu du 26 janvier au 3 février, sur le site de *Tour & Taxis* à Bruxelles. Elle réunira 133 galeries et marchands d'art, originaires de 16 pays, parmi lesquels 15 nouveaux noms et deux galeries parisiennes qui font leur retour. Un grand musée éphémère qui contera l'histoire de l'art, de l'archéologie à nos jours, en traversant les époques, les styles et les continents pour rendre hommage à la création artistique sous toutes ses formes.

Archéologie, bijoux, peintures, sculptures, mobilier, design, céramiques, porcelaines, pendules, objets d'art, verreries, cadres anciens, planches originales de bande dessinée et autres créations contemporaines retraceront plus de quatre millénaires d'histoire de l'art, répartis sur tous les continents. En imposant une implantation non sectorielle de ses stands et en faisant cohabiter des spécialités à priori étonnantes les unes aux autres, la *Brafa* veut magnifier cette diversité. L'invité d'honneur de la *Brafa* 2019 sera le



Le Balcon, 1948 - Paul Delvaux (1897-1994) - Oil on canvas : 120,6 x 90,2 cm / Stern Pissarro Gallery

duo britannique *Gilbert & George*, qui présentera cinq photomontages de grand format. En cinquante ans de vie et de création communes en tant que «sculptures vivantes», les indissociables et solitaires *Gilbert & George* se sont lancés dans une exploration visionnaire du monde moderne, s'acharnant à créer un anti-art poétique, primal et émotionnel qui leur est propre.

La *Brafa* accueillera également l'exposition du 100^e anniversaire de la Chambre Royale des Antiquaires et Négociants en œuvres d'art de Belgique.

Indispensable complément à la visite de la *Brafa*, le cycle de conférences quotidiennes «*Brafa Art Talks*» abordera divers sujets concernant le monde de l'art comme, par exemple, deux conférences consacrées à *Pieter Bruegel l'Ancien*, une évocation de la grande collectionneuse *Peggy Guggenheim* ou encore une fascinante plongée dans l'art déco soviétique. ■

C.F.

(Info : www.brafa.be)

NOUVELLE ALFA ROMEO STELVIO

B-TECH



RENTING FINANCIER À PD 349 €/MOIS HTVA⁽¹⁾ SOUS CONDITIONS

Des détails noirs pour souligner ses lignes uniques et son design attirant. Une technologie et une connectivité avancées ainsi qu'une sécurité active pour améliorer le plaisir de conduite.

(1) Renting financier avec option d'achat de 20% sur une durée de 60 mois sur Alfa Romeo Stelvio B-Tech 2.2 Diesel 160 ch AT8. Prix catalogue du véhicule après déduction de la remise fleet 33.191.73 € HTVA, premier loyer majoré de 6.432.55 € HTVA. Offre valable du 01/11/2018 au 30/11/2018, valable uniquement à des fins professionnelles. Sous réserve d'acceptation de votre dossier par Alphalease, dénomination commerciale d'Alpha Crédit S.A., société de leasing, rue Ravenstein 60/15 - 1000 Bruxelles. RPM: Bruxelles. BCE: 0445.781.316. Annonceur: FCA Belgium s.a, rue Jules Cockx 12 a - 1160 Bruxelles. RPM: Bruxelles. BCE: 0400.354.731. IBAN FCAB: BE 86 4829 0250 6150. Veuillez contacter votre distributeur Alfa Romeo pour plus d'informations et une offre sur mesure. Informations environnementales [A.R. 19.03.04]: www.alfaromeo.be. Photos à titre illustratif et non-contractuelles. Le véhicule présenté ne correspond pas au prix décrit.

ALFA ROMEO
DONNONS PRIORITÉ À LA SÉCURITÉ.



CO₂ (G/KM): 139 - 187 NEDC 2.0

CONSUMATION (L/100 KM): 5.3 - 8.1 NEDC 2.0

La meccanica delle emozioni



N.V. **GEBR. MERCKX** S.A.

Tél. 02 687 64 30

Brusselsesteenweg 341 – 3090 Overijse

Fax. 02 688 05 74

La Boutique Guerlain Bruxelles

Depuis 190 ans, *Guerlain* est une histoire de parfum et de beauté. *Guerlain* accompagne l'évolution de la féminité, pressent les révolutions des modes et les standards de beauté, et anticipe les changements dans la vie et les aspirations des femmes. En parfum, en soin, en maquillage, *Guerlain* n'a eu de cesse de sublimer



et d'innover, avec un savoir-faire transmis et perpétué depuis des décennies. Au fil de l'histoire des modes, *Guerlain* recherche des essences toujours plus belles, rares et précieuses.

Les boutiques *Guerlain Parfumeur* sont des écrans qui mettent en scène la profusion du monde olfactif de la Maison. Depuis près de deux siècles, *Guerlain* se distingue par la maîtrise du processus de création de ses parfums et l'art du flaconnage jusqu'à la distribution dans ses boutiques. Au printemps 2017, *Guerlain* ouvrait, à Bruxelles, sa première boutique hors Hexagone. Symbole de luxe et de raffinement, la boutique *Guerlain* est une scène propice à l'éblouissement des sens. Ici, tels les grands Crus, les précieux bijoux olfactifs sont conservés au sein d'une cave à parfums. Un orgue à parfum - réinventé en ver-

sion digitalisée - permet de voyager dans le monde des créations parfumées. La boutique propose aussi l'expérience unique de créer son parfum personnalisé avec, en touche finale, sa signature : nom gravé ou initiales brodées. La Maison a toujours collaboré avec les plus grands artistes et artisans, perpétuant un savoir-faire précieux.

Pour cet anniversaire et pour les fêtes de fin d'année, la vitrine de la boutique *Guerlain* de Bruxelles s'est métamorphosée et présente une scénographie exceptionnelle. *Isabelle de Borchgrave* a réinterprété le flacon iconique aux abeilles au travers d'une vitrine exclusive. Elle utilise le papier pour créer une vitrine surprenante, luxueuse et étincelante, grâce à la légèreté du

papier et à la luminosité de la feuille d'or. Une œuvre qui donne naissance à 300 abeilles qui prennent leur envol



et tourbillonnent autour des senteurs du parfumeur.

Entrer dans la boutique *Guerlain*, c'est vivre un moment d'exception, une expérience unique... ■

C.F.

Guerlain Parfumeur : 52 avenue Louise - 1050 Bruxelles - ☎ 02 899 61 39.



M. Paul-François Vranken, Président - Directeur Général du groupe Vranken-Pommery Monopole

Paul-François Vranken Fournisseur de la Cour

Reçu par le Roi et la Reine le 22 novembre dernier, le ténor du champagne, *Paul-François Vranken* porte désormais le titre très convoité de *Fournisseur de la Cour de Belgique*. Son talent et son professionnalisme sont ainsi reconnus à juste titre par S.M. le Roi.

Fournisseur de la Cour, c'est entrer dans un univers marqué par la passion et l'excellence, dont *Paul-François Vranken* a toujours fait montre.

C'est une cuvée *Vranken Blanc de Blancs* 100% chardonnay qui sera désormais servie à la Cour de Belgique. Leader en France, *Vranken-Pommery Monopole* est le numéro deux mondial du champagne. Le

groupe, dont le chiffre progresse de manière significative, produit 18 millions de bouteilles avec ses marques *Vranken*, *Demoiselle*, *Charles Lafitte*, *Pommery* ou encore *Heidsieck Monopole*. Depuis plus de 40 ans, *Paul-François Vranken* n'a cessé de consolider l'image du champagne comme produit de luxe typiquement français. ■



MM. Bernard Dengis, Olivier Gouallec et Paul-François Vranken

C.F.

So Chic So France

Atout France a déroulé son tapis rouge sous les pas de ses invités lors de sa soirée exclusive: *So Chic So France*, consacrée aux destinations d'Outre-Mer et au bien-être en France. C'est dans le cadre de la *Patinoire Royale* à Bruxelles, que les hôtes privilégiés d'*Atout France* ont pu découvrir toute la richesse de cet art de vivre à la française. S'évader au bord d'un lac, séjourner entre ciel et mer, profiter des vertus



M. Vincent Toulotte, Directeur Atout France, entouré d'invitées

d'une eau bienfaisante en préservant ainsi son capital santé. Evian Destination, les Thermes Marins de Saint-Malo, Alliance Pornic, Sofitel Quiberon Thalassa Sea & Spa, Hôtel Barrière Le Royal La Baule, Relais Thalasso, Hôtels et Restaurants de charme de Normandie, Miramar La Cigale, le Club Med, ainsi que la Martinique, l'Île de la Réunion, les Îles de Guadeloupe et Aircalin, ambassadeur de Nouvelle-Calédonie, étaient présents lors de cette prestigieuse soirée. ■

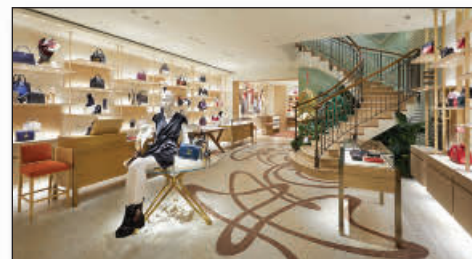
C.F.

Un nouvel écrin pour la Maison Vuitton

Inventeur de «*L'Art du Voyage*», *Louis Vuitton* propose, depuis 1854, des créations uniques, où l'innovation technique s'allie à l'exigence de style. Ambitionnant toujours la plus haute qualité, la Maison *Vuitton* reste ainsi fidèle à l'esprit de son fondateur.

Près de vingt ans après son implantation, la boutique de Bruxelles a été entièrement repensée avec, au rez-de-chaussée, un espace lumineux où le sol est recouvert d'une mosaïque Art Nouveau, inspirée des œuvres de *Victor Horta*. Un univers où se dévoilent la maroquinerie, les parfums et l'horlogerie, ainsi que la présence de la collection *Objets Nomades*. Le premier étage est consacré aux collections de prêt-à-porter féminin, aux souliers, aux accessoires et aux articles de voyage. Le deuxième étage abrite,

quant à lui, l'univers masculin avec l'évocation du voyage. Témoignage des années 1900, deux malles historiques recouvertes de toile *Vuittonite* y sont exposées. Des espaces raffinés et chaleureux auxquels on ac-



cède par un superbe escalier qui immerge le client dans la nature et le monde végétal. ■

C.F.

Vuitton : boulevard de Waterloo 59/60 - 1000 Bruxelles - ☎ 02 289 28 28.



ROLLS-ROYCE CULLINAN

Depuis près d'un siècle, Rolls-Royce n'a cessé d'innover pour satisfaire les adeptes du luxe les plus exigeants.

Avec le Cullinan, Rolls-Royce réalise aujourd'hui le premier SUV de son histoire.

D'un confort absolu, le Cullinan – dont la structure est entièrement en aluminium – s'inscrit dans la tradition des autres modèles de la marque.

L'environnement du Cullinan, où le luxe est omniprésent, est conçu avec les matériaux les plus précieux.

La calandre ornée du Spirit of Ecstasy ainsi que son importante surface vitrée lui confèrent un symbole de noblesse.

Les portes du Cullinan sont rabattables électriquement. Les places arrières sont accessibles par des portes à ouverture antagoniste.

Un affichage tête haute, le passage en mode tout-terrain par une simple pression sur la touche offroad, des écrans de

divertissements logés dans le haut du dossier des sièges avant, des espaces parapluies où ces derniers sont automatiquement séchés, de multiples systèmes d'assistance embarqués ainsi que la console centrale arrière intégrant une armoire bar, avec flûtes à champagne et glacière, complètent, entre autres, les équipements du Cullinan.

Le Cullinan est équipé d'un moteur V12 bi-turbo de 6,75 l garantissant un couple de 850 Nm à un régime de 1.600 tr/min, tout en développant 563 ch ou 420 kW de puissance.

Le Cullinan est la Rolls-Royce des SUV.



Bœuf et agneau irlandais

Créé par le gouvernement irlandais en 1994, *Bord Bia* est un organisme parapublic qui emploie une centaine de personnes en Irlande et dans ses onze bureaux internationaux. La Belgique représentant un marché important pour les produits agroalimentaires irlandais - bœuf, agneau, produits de la mer, produits laitiers et boissons -, le *Bord Bia* y est actuellement très actif, via son bureau de Paris.

Créé en 2004, le *Chefs' Irish Beef Club* est une association emblématique de chefs travaillant, en priorité, le bœuf irlandais. Il a pour but de promouvoir l'image et l'excellence du bœuf irlandais auprès des meilleurs restaurants dans le monde. Le Club compte plus de 90 chefs dans 9 pays. Le Chef *Maxime Maziers* («*Bruneau*» à Bruxelles) vient de rejoindre le chapitre belge du Club.



Si le bœuf et l'agneau irlandais produisent une viande de grande qualité, grâce à l'environnement et au climat dans lesquels ils vivent mais aussi grâce à l'élevage, les produits de la mer d'Irlande sont également d'excellente qualité : huîtres, langoustines, moules, tourteaux, saumon et poissons blancs feront les réjouissances épicuriennes pour ces fêtes de fin d'année. ■

C.F.

Le choix Picard pour les fêtes

La magie de Noël opère sur les tables de fêtes avec les produits *Picard*... Un «*Noël sous une bonne étoile*» avec des créations aussi savoureuses qu'éblouissantes. Cette année, les entrées apéritives et les desserts, glacés et pâtisseries, sont particulièrement mis en valeur. Voici quelques suggestions, juste de quoi se mettre l'eau à la bouche...

Pour l'apéritif :



des «*lunes au bloc de foie gras de canard*», à savoir des boules de foie gras posées sur une base croustillante d'amande et de céréales aux épices et qui sont parées d'une gelée de mangue et d'une lune croquante en chocolat. Ou des «*mini-bûchettes à la truffe et au comté*», faites d'une crème de mascarpone cuisinée à la truffe, posée sur une tranche de comté A.O.P., le tout décoré d'une lamelle de truffe blanche d'été.

Pour le dessert : un beau choix de bûches glacées (façon Pavlova, chocolat, vanille-miel, chocolat-noisette) et un «*gâteau au chocolat et noix de pécan*» offrant un accord parfait de mousse au chocolat, sauce au chocolat, mousse à la vanille avec inclusions de brisures de noix de pécan caramélisées, crémeux à la noix de pécan et croustillant amande-noix de pé-



can. Et aussi des «*manteaux du Père Noël à la fraise et au biscuit crumble*», associant une gelée de fraise, un biscuit crumble, une ceinture en chocolat et une barbe en chantilly.

Sans oublier les «*sapins de pomme de terre*» qui,



joliment dressés dans les assiettes, accompagnent élégamment les plats de fêtes : des petits sapins de pomme de terre à l'huile d'olive et sel de Guérande. ■

L.B.

(www.picard.be)

Pistolet Original

Concept de petite restauration basé sur le pistolet fourré - à déguster sur place ou à emporter - *Pistolet Original* a été créé, il y a cinq ans, à l'initiative de *Valérie Lepla* qui, régulièrement, fait appel à un chef belge pour revisiter le petit pain traditionnel national. Tâche qui, pour cette fin d'année et en guise de célébration du 5e anniversaire de *Pistolet Original*, a été confiée au Chef *Eric Martin* (Restaurant et Hôtel Lemmonier à Lavaux-Sainte-Anne). Ce dernier propose *Le Gaulois* : un pistolet «burger» festif à base de volaille et de canard confit, avec céleri-rave dégorgé au gros sel, salade romaine et mayonnaise truffée. A découvrir aux deux enseignes bruxelloises *Pistolet Original*. ■

C.F.



(*Pistolet Original Sablon* : 24-26 rue Joseph Stevens - 1000 Bruxelles - ☎ 02 880 80 98
Galeries : 44 rue des Bouchers - 1000 Bruxelles - ☎ 02 880 44 06
www.pistolet-original.be)

Le bar rayé de Bruxelles

Produit en aquaponie sur les toits du *Foodmet*, à Anderlecht, le bar rayé de Bruxelles est désormais disponible. En effet, la *Ferme Abattoir de BIGH* (Building Integrated GreenHouses) - la plus grande ferme urbaine aquaponique suspendue d'Europe - commercialise son poisson, le bar rayé, depuis le mois dernier.

Ce sont plus de 30 tonnes de bars rayés qui devraient normalement être produites annuellement.

Originnaire d'Amérique du Nord, le bar rayé se distingue par ses lignes bleutées, sa chair blanche et ferme, et son goût doux de mi-bar du Chili et mitruite. Élevé en complète harmonie avec l'irrigation des plantes, ce poisson bruxellois

est un produit local unique, frais et de qualité supérieure. Il est proposé, en magasin, entier (350 à 500 g) mais également



éviscéré, en filets frais ou fumés. Le bar rayé de Bruxelles est disponible dans divers restaurants et magasins de la capitale, dont la liste s'allonge tous les jours. ■

L.B.

(<http://www.bigh.farm>)

Les biscuits Delacre

Pour clôturer l'année, *Delacre* signe deux collections spéciales: *Etoile* et *Festive*.

La première propose un élégant coffret (430 gr) en métal vert mat, orné de détails dorés, renfermant une déclinaison de six savoureux biscuits aux recettes exclusives. Il s'agit d'une édition limitée à 25.000 exemplaires. La seconde est l'emblématique boîte *Tea Time* (1 kg), décorée de paysages enneigés ou d'impressions givrées, contenant seize variétés de biscuits. Des cadeaux gourmands à déposer sous le sapin ou à retrouver sur la table de fête! ■



D.T.



NEUHAUS

BELGIUM • 1857

INVENTOR OF THE BELGIAN PRALINE

Guide Michelin Belgique - Luxembourg 2019

La nouvelle sélection 2019 du guide Michelin Belgique - Luxembourg, récompensant 139 restaurants étoilés, illustre la richesse culinaire locale et le dynamisme des acteurs du monde gastronomique en Belgique et au Grand-Duché de Luxembourg. Après la fermeture du restaurant Hertog Jan (Zedelgem), la Belgique ne compte désormais plus qu'une seule table triplement étoilée. C'est le restaurant Hof van Cleve, de Peter Goossens à Krui-shoutem.

Dans sa sélection 2019, Michelin distingue deux nouveaux restaurants belges de deux étoiles : «La Paix» de David Martin à Bruxelles et «La Table de Maxime» de Maxime Collard à Our. Ainsi que le restaurant «Ma langue sourit» de Cyril Molard à Oe-trange (G.D. Luxembourg).



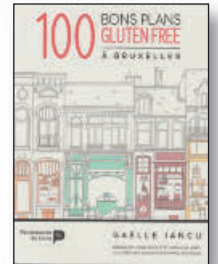
Le nombre d'établissements distingués par une étoile, cette année, sont au nombre de sept. Il s'agit en Belgique de «La Plage d'Amée» de Julien Wauthier à Jambes, «La Ligne Rouge» de Benjamin Laborie à Plance-noît, le «Little Paris» d'Arold Bourgeois à Waterloo, «Eed» de Philippe Heylen à Louvain et les restaurants anversoïses «Franq» et «Nathan». Au Grand-Duché de Luxembourg, c'est le restaurant «Les Jardins d'Anaïs», à Luxembourg, qui s'est vu décerner l'étoile.

Au total, le guide Michelin Belgique - Luxembourg 2019 recense 1.218 établissements : 327 hôtels et 891 restaurants dont un trois étoiles, 26 doublement étoilés, 112 ayant une étoile, sans oublier 171 enseignes qui ont obtenu le «Bib Gourmand»

100 Bons Plans Gluten Free à Bruxelles

Ce premier guide des meilleurs plans sans gluten à Bruxelles vient de paraître. Il se veut un recueil d'expériences vécues, de bons conseils, de critiques personnalisées proposé par Gaëlle Iancu, une jeune femme de 27 ans, grande gourmande mais malheureusement diagnostiquée allergique au froment et intolérante au gluten. L'ouvrage, édité par La Renaissance du Livre, est préfacé par le Chef Lionel Rigolet et la nutritionniste Stéphanie Aubry. Toutes les adresses et marques reprises dans ce livre ont été testées par l'auteur. Neuf sections sont présentées, du bar-café au traiteur-marque belge, en passant par les endroits où prendre le petit déjeuner, la restauration rapide, la cantine-néocantine, le restaurant-brasserie, le restaurant gastronomique, la boulangerie-pâtisserie, et le chocolatier... Outre pouvoir conseiller cent adresses «gourmandes» à Bruxelles, proposant des produits sans gluten, Gaëlle Iancu souhaite aussi faire comprendre qu'une nourriture sans gluten n'est pas synonyme d'une nourriture fade et insipide, et que d'excellentes recettes sans gluten existent bel et bien.

De nouvelles expériences gustatives qui n'attendent qu'à être découvertes par tout un chacun, intolérant ou non au gluten !



Bib Gourmand Michelin Benelux

L'édition 2019 du guide Bib Gourmand Benelux propose 300 bonnes adresses, de tout type de cuisine, qu'il s'agisse d'une cuisine de terroir, de spécialités méditerranéennes ou exotiques. Ce guide reprend les restaurants de Belgique, du Grand-Duché de Luxembourg et des Pays-Bas sélectionnés qui affichent un bon rapport qualité-prix, puisqu'ils proposent un menu complet (entrée, plat, dessert) pour maximum 37 €.

En Belgique, parmi les 157 restaurants répertoriés, 20 nouvelles tables ont été élues cette année. Parmi ces adresses, six en région bruxelloise : «Appel Thai» situé à Anderlecht, «Bam's» à Watermael-Boitsfort, «Osteria Bolognese» à Ixelles, «Les Potes en Toque» à Ganshoren, «Pré de chez nous» situé au cœur de Bruxelles et «Tero» à Saint-Gilles.

En Flandre, ce sont trois nouvelles tables qui reçoivent le Bib Gourmand : «Père et Mère» à Diksmuide, «La Taperia» à Herenthout et «Magnific» à Maasmechelen. En Wallonie, ce sont onze restaurants qui ont été primés : «Zinc» à Arlon, «La Manufacture Urbaine Côté Bristro» à Charleroi, «La Bru'sserie» à Durbuy, «Cnomie» à Falmignoul-Dinant, «Les Plats Cannaïles de la Bleue Maison» à Habay-la-Neuve, «L'Othentique» à Han-sur-Lesse, «L'Echappée Belle» à Lanaye, «Le Bistro d'Ethan» à Aubel, «La Gloriette» à Marche-en-Famenne, «Cœur de Bœuf» à Profoundeville et «Kookin» à Thorem-bais-Saint-Trond.

Au Grand-Duché de Luxembourg 11 établissements maintiennent leur Bib Gourmand et trois nouvelles nominations ont été enregistrées. Enfin, aux Pays-Bas, 19 nouvelles adresses ont été sélectionnées. Ce qui porte à 129 le nombre total d'établissements néerlandais qui ont reçu le Bib Gourmand pour 2019.



Gault&Millau Belux

Pour son édition 2019, plus de 1.400 établissements et établissements POP sont repris dans le guide Gault&Millau Belux, chacun mis en exergue par une cotation et une mention détaillée. Ce sont plus de 240 nouvelles adresses qui y font leur entrée.

La sortie du guide est aussi l'occasion de découvrir les grands lauréats, comme le «chef de l'année» : titre qui revient à David Martin, du restaurant «La Paix» à Anderlecht. Ou Sang-Hoon Degeimbre du restaurant «L'Air du Temps», à Eghezée, qui est le premier chef wallon à se voir décerner le maximum de 5 toques. Côté «jeunes chefs», ce sont : Thijs Vervloet («Collette» à Westerlo), Maxime Zimmer («Un Max de Goût» à Comblain-au-Pont) et Maxime Maziers («Bruneau» à Bruxelles) qui ont été salués, respectivement pour la Flandre, la Wallonie et la Région bruxelloise.

C'est Fabrice D'Hulster du «Sea Grill» à Bruxelles qui se voit récompensé du titre de «hôte de l'année»; Yanick Dehandschutter, du «Sir Kwinten» à Lenik, est élu «sommelier de l'année»; alors que Nicolas Declodet de «Humus & Hortense» à Bruxelles remporte le titre de «chef-légumes de l'année». Lancé l'an dernier, le cahier POP, rassemblant les meilleures adresses de fast/street food gourmande, s'est encore agrandi. Il compte aujourd'hui plus de 250 adresses, où il fait bon s'attabler pour savourer en toute décontraction. Les trois lauréats POP de cette année sont «Peppe's» à Genk, «My Tannour» à Bruxelles et «Samëlla» à Visé.

Ce Gault&Millau Belux 2019 présente aussi deux nouveaux cahiers richement illustrés : «Finest Chocolatiers in Belgium and Luxembourg» et «Great Cocktail Bars in Belgium». Les adresses récompensées dans la catégorie des Bars à cocktails sont : «Botanical by Alphonse» à Namur; «Bar-Burbure» à Anvers et «La Pharmacie Anglaise» à Bruxelles.



The Belgian Taste - The guide Mastercooks 2019

The Mastercooks of Belgium (Maîtres Cuisiniers de Belgique) sont les ambassadeurs de l'héritage culinaire belge, qu'ils enrichissent encore pour le futur, par leur créativité et leur savoir-faire. Pour la seconde année, ils proposent un guide de leur Association qui comprend non seulement les 163 Maîtres Cuisiniers belges répartis sur l'ensemble du pays, mais aussi ceux installés bien au-delà de la frontière nationale comme en France, en Espagne ou encore aux USA. Ce guide donne un aperçu de tous les Maîtres Cuisiniers de Belgique, des renseignements pratiques et visuels relatifs à leurs restaurants, ainsi que des informations générales sur l'Association.

Les nouveautés de cette 2e édition sont d'une part, la présentation, en fin de l'ouvrage, de The

Young Masters. Une initiative, lancée en mai dernier, qui consiste en un groupe de 14 jeunes chefs, qui vont expérimenter de nouvelles idées pour donner encore davantage d'essor à l'art culinaire belge. D'autre part, l'association a lancé son Passeport Culinaire : chaque personne s'attablant dans le restaurant d'un Maître Cuisinier de Belgique recevra, en fin de repas, un cachet apposé sur le passeport. Après avoir récolté dix cachets, le détenteur du passeport recevra, en cadeau, un couteau Mastercooks, issu de la collection «Ron Line» de Berghoff.

Le guide est disponible chez les membres de l'Association, ses partenaires et sur demande via le site : www.mastercooks.be



Christian FARINONE

Les confits Didden

Entreprise 100% belge, fondée il y a plus de 90 ans, et dont *Michèle Didden* (4^e génération) est l'unique propriétaire depuis déjà douze ans, la société *Didden* est une référence incontestable dans le domaine des sauces et de condiments de qualité. Elle est leader dans le domaine des confits dont elle détient 70% de parts de marché.

Associant avec bonheur les quatre saveurs fondamentales - le sucré, l'acidulé, le salé et l'amer -, les confits confèrent une vérita-

ble touche gastronomique aux repas. La grande variété de recettes concoctées par *Didden* offre une vaste palette de saveurs, des traditionnelles aux plus exotiques. Aux confits classiques - «Oignons blancs», «Oignons ardennais» à la framboise, «Airelles cuisinées» - s'ajoute une sélection de spécialités originales comme, entre autres : «1001



Mme Michèle Didden



Nuits» (mélange de figes et de dates relevé d'une touche de cannelle), «Tomate Chili», «Mangue au gingembre» ou «Framboises-Litchis».

Les confits *Didden* sont disponibles dans les épiceries fines et chez les traiteurs, et certains en grande surface. ■

C.F.



Délices chocolatés de Neuhaus



La farandole des réjouissances de fin d'année signée *Neuhaus* débute par un vaste choix de figurines à l'effigie de Saint Nicolas - en chocolat creux ou fourrées de praliné onctueux -, de bonshommes en massepain, ainsi que de spéculoos parfumés et croquants, pour la fabrication desquels *Neuhaus* s'est

après jour, un indice du haut lieu où est née la praline belge. Et pour les fêtes de fin d'année, *Neuhaus* propose des coffrets-cadeaux en forme de sapin ou de boule de Noël. Rouges ou verts, les ballotins classiques (petit, moyen ou grand format) sont remplis d'un vaste assortiment de pralines joliment posées en plusieurs couches.

Les Irrésistibles - spécialité phare de la Chocolaterie *Neuhaus* - bénéficie d'un écrin festif. Dans leur boîte rouge, elles revisitent trois desserts célèbres dans le monde entier : le tiramisu gourmand, le strudel aux pommes fondant et le cheesecake moelleux. Trois spécialités uniquement disponibles cet hiver, en édition limitée.

Pour terminer le repas, selon la tradition, avec la bûche de Noël, *Neuhaus* propose une délicieuse bûche (6 à



associé à la biscuiterie *Dandoy*. Ensuite, indispensable pour commencer décembre sur une note de gourmandise : le calendrier de l'Avent, tout de rouge et d'or vêtu. On y décompte les jours, qui séparent de Noël, en se régaland chaque matin d'une savoureuse praline de l'assortiment *Neuhaus*. Ce calendrier magique «*Winter Wonderland*» dévoile aussi, jour

10 personnes) : sous une fine couche de ganache se dissimule une composition mêlant noisettes délicates, biscuit vanillé et chocolat noir intense du Pérou, enrobée d'une fine couche de ganache. La bûche est vendue dans toutes les boutiques *Neuhaus*. ■

C.F.

(www.neuhauschocolates.com)

Aux Armes de Bruxelles

Institution du patrimoine culinaire bruxellois pendant des décennies, le restaurant *Aux Armes de Bruxelles* a été racheté par *Rudy Vanlancker* - déjà propriétaire de la célèbre brasserie *Chez Léon*, située juste en face - qui, après y avoir effectué de conséquents travaux, a réouvert l'établissement officiellement cet automne.

Le restaurant est situé dans l'Ilot Sacré, au coin de la rue des Bouchers et s'étend sur trois bâtisses de la rue des Bouchers et de la petite rue des Bouchers, offrant à l'intérieur un choix de décors différents : salle type brasserie à l'entrée, alors que le *Salon Rotonde* - où trône le buste de *Calixte Veulemans*, le fondateur de la Maison - offre un cadre très stylé Belle Epoque. Le personnel est accueillant, le service est

assuré avec soins et l'assiette est d'un bon rapport qualité-prix. Le Chef *Cédric Callenaere* propose bien

son comme, par exemple, la salade *Veulemans* (1/2 salade de crevettes grises et une croquette aux crevettes), la tomate aux crevettes grises mayonnaise, le waterzooi de poissons «*Aux Armes de Bruxelles*» (cabillaud, sole, saumon, crevettes grises) ou les carbonnades flamandes à la gueuze *Lindemans*.

Les filets de sole de la mer du Nord (champignons, crevettes, moules, homard, crème) et le suprême de poule faisane à la brabançonne (crème et chicons) procurent de belles sensations gustatives.

Deux menus 3 services - avec choix entre 4 entrées, 4 plats et 4 desserts - sont proposés (36,50 € et 47,50 €) ainsi que, le midi, une formule à 25,50 €. ■

L.B.

(*Aux Armes de Bruxelles* : 13 rue des Bouchers - 1000 Bruxelles - ☎ 02 511 55 50 - www.auxarmesdebruxelles.com)



Salon Rotonde

entendu plusieurs recettes de moules, une spécialité de l'enseigne, que viennent compléter d'autres classiques de la Mai-



Evian



Hôtel Royal



Hôtel Ermitage

Situé entre la France et la Suisse, le lac Léman, où le ciel se confond parfois majestueusement avec les eaux, est le plus grand lac d'eau douce d'Europe centrale. Traversé de l'est vers l'ouest par le Rhône, le lac Léman s'étire sur près de 80 kilomètres et a une profondeur de 300 mètres. Le Léman est réputé pour ses stations thermales. Lieu de villégiature aristocratique et internationale à la Belle Epoque, la station d'Evian-les-Bains soigne de multiples affections de même que la station thermale de Thonon-les-Bains, surplombant le lac Léman. Les deux villes produisent chacune des eaux minérales naturelles qui portent leurs noms. Des eaux qui détendent, soignent et nourrissent.



Villa Lumière à Evian

La magie du Léman français

Evian-les-Bains est une ville thermale construite à flanc de montagne. Entre douceur de vivre et émerveillement, face à la magie créée par le lac Léman dans une ambiance de riviera envoûtante, Evian est une ville aux rencontres historiques, qui ne cesse de se renouveler et de se réinventer. Prix d'Excellence Française en 2017, Evian a su, au fil des décennies, protéger et mettre en valeur un patrimoine architectural unique.

Inauguré en 1907, le funiculaire à traction électrique sans crémaillère desservant six stations permet notamment à la clientèle des grands hôtels (Royal, Ermitage) de se rendre sur les quais pour accéder ensuite aux thermes ou au casino.

La Villa Lumière est devenue l'hôtel de ville d'Evian. C'est à Antoine Lumière, que l'on doit la construction de cette villa de style classique français à l'intérieur «rococo». Jusqu'en 1910, la villa était occupée, chaque été, par la famille Lumière. Elle devint propriété de la ville en 1927. Inspirée de la Renaissance, on y trouve quelques dispositions rappelant la résidence que possédait la famille Lumière à la Ciota.

Le grand salon de même que le bureau du maire sont dans l'état où ils se trouvaient en 1900.

La gastronomie du Léman est liée au terroir du Chablais et le vin de la rive sud, issu principalement du cépage Chasselas, produit des crus reconnus. L'hôtel restaurant «Les Cygnes» est le seul boutique-hôtel à Evian les pieds dans l'eau. Construit en 1926, il a conservé le charme authentique des années folles. Situé en bordure du lac Léman, il offre une vue unique sur la Suisse et le Jura. Parmi les nombreuses spécialités du restaurant, les perches du lac, poissons emblématiques du Léman.

L'Evian Resort

L'univers Evian Resort est un voyage ponctué d'émotions intenses qui se conjugue au plus-que-parfait. L'hôtel Royal, l'hôtel Ermitage, Les Thermes, Le Casino, Le Golf Club, font vivre à leurs hôtes une expérience unique.

Surplombant le lac Léman, dans un magnifique parc naturel de 19 hectares, l'hôtel Royal fut inauguré en 1909. Ses lignes mêlent les styles Art Nouveau et Art Déco. Les personnalités les plus en vue de leur époque forgent la légende de ce lieu.

Une rénovation de grande ampleur a rendu, en 2015, à cet édifice centenaire sa lumineuse splendeur. Les fresques néo-baroques qui ornent les voûtes et les coupes ont retrouvé leur lustre d'autrefois. Quant aux 150 chambres et suites de l'hôtel, elles ont été restaurées et modernisées. Si le bar est le lieu incontournable de l'hôtel, le restaurant «La Véranda», propose un voyage culinaire autour du monde. Le restaurant étoilé «Les Fresques» se situe dans un cadre élégant et contemporain proposant une cuisine inventive et raffinée.

Quant au Spa Evian Source, il offre des moments de profonde quiétude du corps et de l'esprit.



Hall d'entrée des Thermes d'Evian

Construit en 1908-1909, l'hôtel Ermitage accueillait dès son ouverture une clientèle huppée de comtes, comtesses et familles de renom. En 2010, l'hôtel a été entièrement rénové et révèle une ambiance intime et chaleureuse. Ses 80 chambres et suites spacieuses offrent un condensé de détente. Le «Birdie» a l'atmosphère chaleureuse d'un bar à l'anglaise, la «Bibliothèque» est un es-

pace aussi littéraire que gourmand et la «Table» est un restaurant déclinant des recettes empreintes des saveurs françaises. Le Spa Quatre Terres est situé au sein de l'hôtel Ermitage.

Les Thermes d'Evian. C'est en 1824 que, dans l'actuel Palais Lumière, le premier établissement thermal ouvrit ses portes. En 1984, les Thermes d'Evian s'installent place de la Liberté. Entièrement rénové il y a 6 ans, les Thermes d'Evian offrent des équipements de dernière génération. Les espaces ont été conçus de sorte à faire pénétrer la lumière et profiter un maximum de la vue sur le lac. Devenu célèbre pour ses cures thermales, la station joue aussi un rôle de coach et propose un programme à la fois tonifiant, régénérant et relaxant adapté aux besoins de chacun.

L'Evian Resort Golf Club s'étend dans un parc boisé de 60 hectares avec un parcours 18 trous. Les plus grandes golfeuses du monde ont été couronnées à Evian. Rebaptisé The Evian Championship, il fait son entrée, en 2013, dans le circuit très fermé des 5 tournois majeurs du tour féminin mondial de golf.

Le Casino d'Evian possède 250 machines à sous, 10 jeux de tables et plusieurs restaurants. Sa coupole est inspirée de la coupole byzantine de la basilique Sainte-Sophie à Constantinople.

L'Evian Resort invite à vivre une expérience magique. Casse-Noisette s'y invite pour les fêtes. C'est dans une ambiance festive avec des décors enchanteurs inspirés de la célèbre œuvre de Tchaïkovski que l'Evian Resort a choisi de célébrer les fêtes de fin d'année. Dans un décor féerique, l'hôtel Royal se parera de ses plus beaux atours ainsi que d'une cuisine puisant dans l'imaginaire du ballet, l'Ermitage accueillera ses hôtes dans une ambiance cocooning autour de son sapin géant, et le Casino conjuguera festivité et gourmandise pour une immersion dans le «*Royaume des Délices*».

Mais c'est la ville d'Evian tout entière qui se métamorphose pour les fêtes. Du 14 décembre 2018 au 6 janvier 2019, que ce soit au détour d'une cour, d'une place ou d'un passage secret, les sculptures en bois flotté, pour certaines monumentales, sont installées au fil de lumières intimistes.

Thonon-les-Bains

Fort d'un riche passé, d'une expérience thermale de plus de cent ans, Thonon est né sous le signe de l'eau. Réputé pour ses cures et séjours de remise en forme, le *Centre Thermal Valvital* est très apprécié des curistes. Douche au jet, bain hydromassant, massage sous eau... A la fois station nautique et thermale, Thonon-les-Bains est la première ville à avoir obtenu le label *France Station Nautique* 4 étoiles. Cette ville bénéficie également d'un patrimoine historique, architectural et religieux importants.

Le *Château de Ripaille* c'est 3000 ans d'histoire liée aux périodes les plus brillantes du passé savoyard. Ce lieu historique, culturel et vinicole est l'un des plus beaux domaines au bord du Léman. Construit au XV^e siècle par le premier Duc de Savoie, *Arnédée VIII* – qui fut un acteur de la réconciliation et renonça à ses titres pour faire de Ripaille une sorte de grande Chartreuse –, le Château devint, en 1900, propriété d'un grand industriel alsacien. Depuis 1976, la *Fondation Ripaille*, dirigée par *Pierre-Sébastien Burnichon*, est propriétaire du Château. Le Château et son domaine sont aujourd'hui largement ouverts au public. La Fondation y organise, tout au long de l'année, des concerts, des expositions et des conférences. Il peut être loué pour des mariages ou toute autre manifestation. Mais ce lieu emblématique au patrimoine d'exception est aussi le plus grand terroir agricole sur les rives du Léman avec un cépage unique, le Chasselas.

Thonon-les-Bains, c'est aussi une gastronomie qui s'exprime dans des endroits authentiques. Une cuisine savoureuse, gastronomique et étoilée comme celle de *Raphaël Vionnet*. A l'âge de 33 ans, il réalise son rêve d'enfant en rachetant un restaurant à Thonon-les-Bains. En juin 2014, après 9 mois de travaux, il accueille ses premiers clients dans un décor lumineux – grâce aux larges baies vitrées qui permettent une vue à 180° –, sobre et élégant. Ce chef qui suit de près les arrivages du marché, signe une cuisine brillante, impeccable dans sa technique, subtile dans ses jeux de textures et saveurs, et a un sens aigu de l'esthétique des plats. Les prix sont sages avec notamment, au déjeuner, la *Formule du Marché* comprenant amuse-bouche, entrée, plat et mignardises pour 33 €. Une belle carte des vins et un service alerte bien orchestré contribuent à faire passer aux convives un moment de pur bonheur.

Yvoire

Yvoire, c'est plus de 700 ans d'histoire et de légende. Ce cadre idyllique est un endroit propice à la contemplation, un belvédère d'où le lac est sublimé. Dans ce village médiéval fortifié, membre des «*Plus Beaux Villages de France*», plusieurs témoignages de l'époque subsistent : des vestiges du XIV^e siècle tels les remparts, les portes, les fossés et le château. L'*Eglise Saint Pancrace* remonte probablement au XI^e siècle. Son clocher actuel à bulbes fut construit entre 1856 et 1858. Cette cité historique est empreinte d'art et d'artisanat. Peintres, potiers, vanniers, cristalleries se dé-

Château de Ripaille

© Sémaphore photographie



couvrent le long de petites rues caillouteuses.

Modeste village de pêcheur au XX^e siècle, ce lieu aux rues piétonnes était autrefois la sentinelle du Léman. La *Maison de l'histoire*, inaugurée en 2006, permet de découvrir de manière ludique

et pédagogique l'histoire d'Yvoire grâce à un patrimoine écrit exceptionnel : les documents fondateurs d'Yvoire. Le *Jardin des Cinq Sens* est un véritable labyrinthe végétal au cœur de la cité médiévale et, dans le domaine de 24 hectares de Rovorée, des châtaigniers sont plusieurs fois centenaires. Yvoire est un véritable joyau qui plonge le visiteur dans un univers hors du temps.

Le bateau *Le Foué* propose une façon insolite de découvrir Yvoire depuis le lac. Electro-solaire, donc totalement électrique, *Le Foué* – du commandant et propriétaire *Pascal Dumerger* – permet de naviguer dans le plus grand silence et sans nuisance sur le lac Léman. Au départ du pittoresque port de plaisance d'Yvoire, avec pour seul bruit le clapotis de l'eau et le cri des



Eglise Saint Pancrace



Foie gras de canard en trompe l'œil de Raphaël Vionnet

mouettes, *Le Foué* permet, tout en faisant une croisière sur le lac, d'approcher la faune, la flore et les merveilles du Léman. Equipé de batteries au lithium de dernière génération, le bateau progresse à une vitesse de 6 nœuds pour une autonomie de 8 heures. *Le Foué* accueille 50 passagers et propose un circuit découverte de 45 minutes en individuel, ou d'avantage grâce aux différentes formules proposées pour les groupes.

La *Villa Cécile*, située à Yvoire, est un élégant hôtel de charme. Les 20 chambres avec balcon ou terrasse privée, vue sur le lac, le jardin ou la piscine allient élégance et luxe discret. Le restaurant de cette maison de caractère propose une cuisine traditionnelle aux saveurs régionales, en laissant la part belle aux spécialités de poissons du lac. L'espace *Spa Villa Cécile* est un lieu entièrement dédié à la beauté et au bien-être qui se conjugue tant au féminin qu'au masculin. Labellisé «*Spa de France*», il comprend des cabines de soins, un jacuzzi, un hamam, un véritable sauna nordique, un espace de repos ainsi qu'un salon de coiffure. Avec ses deux piscines, cette élégante maison familiale incite à un moment de pure détente. Diversité des paysages, décor grandiose, lieux d'exception, des moments uniques se déclinent au Léman français... ■

Christian FARINONE



Bateau Le Foué

www.france.fr
www.evian-tourisme.com
www.evianresort.com
www.thononlesbains.com
www.yvoiretourism.com

Souvenirs d'une invisible

par Alain Gerber (Marivole 2018)

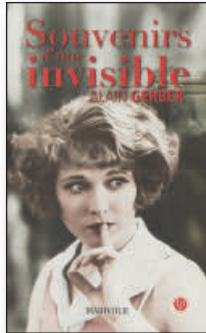
Depuis de nombreuses années, l'œuvre de Alain Gerber occupe une place de choix dans ma bibliothèque, entre Valéry Larbaud et Raymond Queneau. D'abord, je l'ai connu par ses remarquables émissions de jazz sur *France Musique*. Puis, ses chroniques résolument différentes ont capté mon attention. Enfin, cela a été la découverte émerveillée de ses livres : «La couleur orange» d'abord, ensuite toute une série de titres aptes à faire mon bonheur. A commencer par ses biographies romancées : *Louïe, Charlie, Chet, Lady Day ou Miles*.

Je me souviens de ma colère noire, lorsque j'appris que Radio France, selon une tradition qui ne l'honore pas, avait licencié, sans la moindre explication, ce précieux expert. En Belgique, les procédés ne sont guère plus élégants. Combien de mes confrères ont appris leur licenciement en lisant la presse quotidienne !

Très heureusement, Alain Gerber a continué à écrire : le magistral essai sur Gigi Grye «Insensiblement» (Django Reinhardt), «Le centre» ... et ce que l'on craignait arrive : Alain Gerber décide d'arrêter d'écrire. En vérité, on n'y avait pas vraiment cru. Nous avons toujours espéré qu'il allait céder à la perversité de l'écriture. L'an dernier, paraissait «Fumées d'automne» et, il y a quelques semaines, «Souvenirs d'une invisible». L'action se déroule

à Belfort, ville natale de l'auteur. Le livre part comme un coup de feu :

Qu'est-ce qu'une belle femme ? En ce temps-là, en cet endroit du monde, la réponse paraît facile : une belle femme, si on



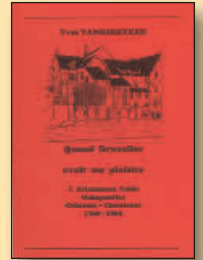
la met dans une porte, touche les quatre côtés. Elle est haute, large et profonde ; elle a des coins carrés. La main de l'homme ne se referme pas sur ses attaches. Afin d'assurer son équilibre, la plante de ses pieds repose bien à plat sur le sol. Ses souliers évoquent deux fers de fonte pleins de braise rougeoyante. Son vaste bassin oscille avec majesté, tel un navire à l'ancre. Sa peau sanguine glisse confortablement sur ses muscles et ses os, sur ses articulations lubrifiées avec soin, et les statues de jardins enviaient naguère la puissance de sa nuque.

A retenir cet aphorisme, typique de l'humour de Alain Gerber : *A une femme d'une espèce aussi rare, une position modeste ne sied en aucune façon.* Par des détours secrets, on rejoint la perfection de La Bruyère. Ceux qui suivent l'œuvre gerberienne observeront un changement. Celui de vouloir faire plus court. Gerber parvient à dominer le bouillonnement qui est en lui. Balzac a dû connaître ce problème. Il parvient à réduire la constante agression des mots. Le récit y gagne en fluidité. La source coule sans que l'eau ne déborde.

Quand Bruxelles avait ses plaisirs

par Yves Vandereyhen (2018, chez l'auteur)

Yves Vandereyhen connaît Bruxelles par cœur. Dans tous les sens du terme. Son dernier essai est à ce point touffu que nous n'avons retenu que certains lieux où l'on chante et danse. Bref, là où il y a de la musique. Dès 1890, l'orchestre de Albert Sykes joue au *Palais des Danses*. Dix ans plus tard, le comédien Marcel Roels fait ses débuts à l'âge de sept ans «Chez la grosse Mathilde» (rue d'Une Personne). L'illustre Fragson («Si tu veux faire mon bonheur, Marguerite» et «Reviens veux-tu») passe au Palais d'été tout comme Paulus et les Bruxellois Ambreville et Ester Deltenre. Cette salle de 2000 places fermera ses portes en 1940. Dès 1917, le comédien Darman inaugure le «Théâtre de la Bourse». A «La Scala», place de Brouckère, sont programmées revues et opérettes. «La Capitale», concurrente directe de «L'Antienne Belgique», construite en 1934, fit les beaux soirs du quartier de la Bourse. «Aux métiers» rue Neuve, il y avait toujours un feu ouvert en vitrine. L'orchestre de Roger Rose s'y produisait avec la chanteuse Claude Alix et l'imitateur Jules de Neumoster. A la rue de Malines, le merveilleux Théâtre des Variétés et son Cabaret Le Bagdad sont en train de pourrir, après avoir présenté les plus grandes vedettes.



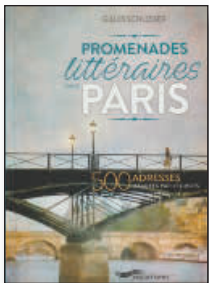
Cette notice, n'est qu'un survol hâtif et improvisé de ce travail de compilation qui doit beaucoup à d'autres livres.

Promenades littéraires dans Paris

par Gilles Schlessler (Parigramme 2017)

Depuis ma lointaine adolescence, un de mes plus grands plaisirs réside dans le fait de partir à la recherche, dans Paris, de lieux littéraires. Le guide de Gilles Schlessler permet de parfaire le parcours et la découverte d'adresses nouvelles à joindre à mes recherches. En voici quelques-unes, pas toutes, ce qui serait sans doute fastidieux pour les lecteurs.

Au 71 rue du Cardinal Lemoine, Larbaud corrige, avec James Joyce, les épreuves de «Ulysse». Au début de sa vie de poète, André Salmon réside 3 rue Soufflot. Boulevard St Michel, au 64, Leconte de Lisle - le chef de file de ce qui deviendra le Parnasse - s'installe en 1872 dans un salon mansardé. A plusieurs reprises, on suit à la trace Antoine Blondin. Au 33 quai Voltaire, il écrit «*Je continue d'habiter les ruines d'un palais sur le qui Voltaire où j'ai connu autrefois un bonheur baroque entre mes parents et mes amis*». Plusieurs grands person-



nages ont pu habiter à la même adresse. Le 5 rue de Tournon vit passer Baudelaire, puis Jacques Prévert. Dans cette rue, ne passons pas à côté du café Tournon, rendez-vous des auteurs noirs américains tels que Chester Himes, James Baldwin ou Richard Wright et aussi Joseph Roth. La superbe façade du 108 rue du Bac a abrité le couple Romain Gary et Jean Seberg. Deux destins tragiques. Soyons reconnaissants à l'auteur de ne pas avoir oublié Léo Larguier, Albert Cossery ou Roger-Gilbert Le-comte. Dans ce genre de guide, il y a de petites erreurs : page 9, il ne s'agit guère d'une photo de Jean Cocteau mais d'un jeune premier que je n'ai pu identifier. Page 121, il est précisé que le comte de Lautréamont est mort à 84 ans. Or, en vérité, le malheureux Isidore Ducasse s'en est allé à l'âge de 23 ans, le 24 novembre 1870.

Gabrièle

de Anne et Claire Berest (Stock 2018)

Cette écriture à quatre mains s'avère d'un charme fou. Elle est printanière, vive, percutante, optimiste vis à vis d'un personnage : Gabrielle Buffet, indestructible, irrésistible mais, ne rêvons pas, n'ayant pas que de bons côtés. A commencer par le défaut majeur d'être une mauvaise mère. Un homme inconscient, vulnérable et sensible tel que Francis Picabia ne résista pas à son charme ambigu et surtout à sa vive intelligence, jointe à sa compréhension miraculeuse de l'art moderne, qu'il s'agisse de peinture ou de poésie. Si tous n'ont pas été son amant, les hommes de sa vie se nomment Picabia d'abord, Marcel Duchamp, Arthur Cravan, Engard Varese ou Guillaume Apollinaire, le plus précieux. Comment Gabrielle Buffet a-t-elle ravagé le cœur des hommes alors qu'elle semblait totalement dépourvue de tendresse ? Ce phénomène difficile à transmettre est fort bien expliqué par ses descendantes Anne et Claire Berest. Précisément en raison de la légèreté de leur style. J'ai envie d'écrire que leurs mots sentent bon avec des senteurs de jacinthe, de

menthe et de citron vert. Les auteurs expliquent la nature compliquée de Gabrielle «étrangère dans sa société, comme étrangère en son pays». Ce qu'elle aime en Apollinaire c'est que, contrairement à Picabia, souvent évasif, il agit: fonde des revues, écrit des poèmes, organise des déjeuners littéraires, collabore à différents supports. A cet égard, il est scandaleux de constater que, le 9 novembre dernier, la plupart des magazines même «littéraires» ont passé sous silence l'anniversaire des cents ans de la mort d'Apollinaire. Dans quel monde vivons-nous ? Gabrielle fut constamment lucide quant à sa nature

profonde : «*J'étais comme un homme. Je ne voulais pas restreindre ma vie, j'ai toujours vécu ma vie comme une aventurière, en m'autorisant des choses que les autres ne s'autorisent pas*». Cette femme unique va être substituée dans le cœur de Picabia par Germaine Evering que j'ai bien connue et avec laquelle j'ai eu de nombreux entretiens. Ils ont dû paraître quelque part mais où? Peu importe.



profonde : «*J'étais comme un homme. Je ne voulais pas restreindre ma vie, j'ai toujours vécu ma vie comme une aventurière, en m'autorisant des choses que les autres ne s'autorisent pas*». Cette femme unique va être substituée dans le cœur de Picabia par Germaine Evering que j'ai bien connue et avec laquelle j'ai eu de nombreux entretiens. Ils ont dû paraître quelque part mais où? Peu importe.

Marc DANVAL

Théâtre Royal des Galeries

Selon une tradition bien établie et toujours fort appréciée, c'est «*La Revue*» qui clôture le dernier mois de l'année et inaugure la suivante au Théâtre Royal des Galeries. Un spectacle mêlant satire politique, parodies et chansons pour offrir aux spectateurs un moment de plaisir et de détente. Saluons, cette saison, l'arrivée d'un nouveau metteur en scène – Alexis Goslain – qui apporte un regard neuf. «*La Revue*» est un kaléidoscope de petits et grands événements, ayant eu lieu en Belgique ou à l'étranger, qui ont marqué l'année écoulée et où la politique – surtout les dérapages – est largement mise à l'honneur. Comme le précise Alexis Goslain : «*depuis La Suédoise, le couple Charles Michel – Bart De Wever reste encore aujourd'hui un os à ronger pour les parodies. Mais il y a aussi les seconds rôles qui tiennent une place importante pour la moquerie. Jambon et Franken, pour ne citer qu'eux, ramènent pas mal d'eau au moulin*». Le tout est joué sous forme de sketches, de parodies, d'imitations, de chansons et de chorégraphies. Un spectacle humoristique, rem-



© Isabelle De Beir

pli d'émotions, de fous rires, d'ironie et de dérision, proposé sur fond de décors magiques et de costumes étincelants, qui tient en haleine les spectateurs deux heures durant. Bernard Lefrancq, Angélique Leleux, Laurent Beumier, Ludwig Moreau et Gilles Dal ont élaboré les textes. La troupe qui mène cette Revue est composée de Bernard Lefrancq, Angélique Leleux, Perrine Dellers, Denis Carpentier, Marie-Sylvie Hubot, Anne Chantraine, Gauthier Bourgeois, Frédéric Celini, Natasha Henry, Kris Castelijns et Philippe Peters. Le décor est réalisé par Francesco Deleo et les lumières sont gérées par Laurent Comiant. Kylian Campbell signe les chorégraphies et la réalisation musicale est confiée à Bernard Wrincq. Les costumes sont de Ronald Beurms et Fabienne Miessen. Sur scène, chanteurs, danseurs, imitateurs et acteurs se produisent ensemble pour les yeux, les oreilles et les zygomatiques. A découvrir du 5 décembre au 27 janvier. (Info : ☎ 02 512 04 07)

Centre Culturel d'Auderghem

Présentation, du 11 au 16 décembre, de la pièce «*En attendant Bojangles*», d'après le roman d'Olivier Bourdeaut, mise en scène par Victoire Berger-Perrin et interprétée par Anne Charrier, Didier Brice et Victor Boulinger.



© Evelyne Desauts

Dans une famille pas banale, composée d'un père, d'une mère et de leur fils, tout est mis en œuvre pour donner à la réalité des contours flamboyants et masquer les sombres tourments, même s'il faut abuser du mensonge, car c'est toujours dans un esprit de bienveillance et d'amour. Celle qui donne le ton et mène le bal, c'est la mère, imprévisible et extravagante. C'est elle qui n'a de cesse de tous les entraîner dans un tourbillon de poésie et de chimères. Attentif et généreux, le mari n'est jamais dupe de l'état véritable de son épouse, et le fils non plus. Sur scène, ils dansent, rient et vivent à cent à l'heure. Quand tout à coup derrière la fantaisie pointe la folie. Lorsque la situation prend un tour inquiétant, que la réalité devient menaçante, père et fils décident que la fête doit continuer, à n'importe quel prix. Jusqu'où peut-on vivre en ignorant la réalité? Pourquoi ont-ils choisi de mettre un coup de pied au cul de la raison? On passe de la folie douce à la folie pure et on se laisse emporter par ces personnages farfelus. (Info : ☎ 02 660 03 03)

Théâtre de Poche

Seul sur scène, Jean-Luc Piraux présente «*Rage Dedans*», dans une mise en scène d'Olivier Boudon.

Avec sa femme, rien ne va plus. Leurs 30 années de mariage ont abimé la passion première et laissé place aux silences, aux non-dits. Sur un coup de colère, il va emprunter et mettre les vêtements de sa femme, se coiffer et parler comme elle. Et voici en une fois l'homme devenu cette femme qui cherche à le comprendre lui... «*Rage dedans*» retourne comme un gant, et avec drôlerie, le couple et change les rôles. S'il allait voir de l'autre côté de la frontière infranchissable? S'il était elle? Ni transformiste ni drag-queen, il est juste un homme qui cherche à comprendre sa femme. Il se laisse posséder par le personnage, devenir quelqu'un d'autre pour en humer la pensée et l'action.

A l'heure où la moitié de l'humanité semble découvrir ce que vit et ressent l'autre moitié, en ce monde où la parole masculine est dominante depuis des siècles, la révolution de point de vue n'est pas une option : c'est une urgence. A l'affiche du 4 au 22 décembre. (Info : ☎ 02 649 17 27)



© Théâtre Pépite asbl

Jean-Luc Piraux

Théâtre Royal du Parc

C'est la création mondiale «*Petrouchka et l'Oiseau de Feu*» d'Igor Stravinsky qui est présentée, jusqu'au 15 décembre, dans une mise en scène et une chorégraphie de José Besprosvany. *Petrouchka* et *l'Oiseau de Feu* sont deux musiques composées pour être présentées sur scène avec de la danse. José Besprosvany et Laurent Brandenburger ont inventé deux histoires intrinsèquement en accord avec la musique, mais contraignant à ne pas présenter de texte récité sur la scène. Ces récits sont interprétés par des danseurs et des ciras-

siens, représentant tantôt une marionnette humaine, tantôt un homme-oiseau qui vole, et conférant au spectacle un aspect féérique et magique. *Petrouchka* s'inspire d'un conte folklorique russe qui raconte le destin d'une poupée dotée de vie et d'amour. Sur scène, le danseur-acrobate devient une marionnette humaine. *Petrouchka* traite de manipulations, physique et mentale. Comme dans un film muet, les quatre personnages explorent ce thème dans un thriller qui rappelle à la fois



© Lander Loeckx

Léonard Berthet-Rivière et Joris Baltz dans *Petrouchka*

les récits d'espionnage, les fêtes populaires russes et le théâtre comique. Ils sont acteurs d'une intrigue ludique dans laquelle, tour à tour, chacun essaie de tirer les ficelles. Alors que *l'Oiseau de Feu* explore les mondes de l'inconscient et du désir, parfois réprimé, du dépassement de soi, et aussi de la renaissance. *l'Oiseau de Feu* est basé sur un conte national russe. José Besprosvany en propose ici une nouvelle interprétation tout en respectant la composition musicale. *l'Oiseau de Feu* s'inspire des mythes du phénix qui renaît de ses cendres, et

d'Icare, allégorie de l'homme qui se croit plus fort que la nature. La première partie du spectacle est interprétée par Joris Baltz, Léonard Berthet-Rivière, Mylena Leclercq et Vojtěch Rak. Et la seconde par Joris Baltz, Lisard Tranis et, en alternance, Nolan Decreton, Maxence Lorentz ou Tom Van de Weghe, dans le rôle de l'enfant. (Info : ☎ 02 505 30 30)

European Union Plastics Strategy

In January 2018 the European Commission adopted the first-ever Europe-wide Plastics Strategy as part of the transition towards a more circular economy. It will protect the environment from plastic pollution whilst fostering growth and innovation, turning a challenge into a positive agenda for the Future of Europe. Under the new plans, all plastic packaging on the EU market will be recyclable by 2030, the consumption of single-use plastics will be reduced and the intentional use of microplastics will be restricted.

The European Commission welcomes voluntary pledges from industry to boost the market for recycled plastics and encourages further action

A preliminary Commission assessment of the voluntary pledges received by the industry shows significant commitments, although more will be needed to achieve the objective of a well-functioning EU market of recycled plastics.

Following an EU-wide pledging campaign as part of the European Plastics Strategy, the European Commission has given a preliminary assessment which shows that EU industry is significantly committed to recycling plastics - at least 10 million tons of recycled plastics could be supplied by 2025 if the pledges are fully delivered. However, on the demand side, only 5 million tons are expected so far, demonstrating that more will be needed to achieve the objective of a well-functioning EU market of recycled plastics.

By the end of October the European Commission received over 60 pledges and is now reviewing them in more detail to analyse their impact per plastic types on supply and demand aspects. The main pledges received came from plastics recyclers, industry associations for Expanded Polystyrene and brand owners mainly for PET packaging. Preliminary analysis indicates that pledges from recyclers would give enough recycled plastics to reach the EU target by 2025. However, as the demand for recycled plastics may increase quickly if good quality material becomes available in stable quantities and at competitive prices, based on the current pledges the demand for recycled plastics needs developing. Further actions should therefore be envisaged to support an increased demand for recycled plastics.

The Commission will now analyse the pledges in more detail and publish the results of this detailed assessment in the first quarter of 2019. This analysis will help identify gaps between supply (recyclers) and demand (producers, converters, manufacturers) for the different plastic types, and guide future actions, including the ongoing assessment of regulatory or economic incentives in targeted sectors such as the automotive, construction and packaging sectors that were announced in the Plastics Strategy.

The European Commission will continue to strongly encourage initiatives that contribute to boosting the market of recycled plastics in the EU, and also will cooperate with stakeholders and facilitate close stakeholder collaboration across the supply chain to achieve this objective.

EIB approved € 6 billion investment

Mid-November, at their monthly meeting in Luxembourg the Board of the European Investment Bank (EIB) agreed € 6 billion of new financing for business, transport, health and social housing investment across Europe and Africa.

Supporting access to finance for business is a top priority for the EIB Group. An amount of € 3.9 billion was approved for direct and indirect financing for companies in Austria, Denmark, Finland, France, Greece, Italy, Poland, Romania, Spain, farmers in Kenya and entrepreneurs in Lebanon and Tunisia. This includes the provision of new credit lines with local financial partners to support investment by farms and enterprises in Spain, innovation focused firms in France and climate related investment by companies in Poland.

In Italy, three new financing programmes were also approved. They will help to finance energy efficiency and environmental protection measures by business, health and education investment by companies and public entities, and address a specific financing gap hindering growth of agricultural and tourism companies.

Reflecting its commitment to support private sector investment outside Europe, the EIB also agreed to strengthen economic resilience in Lebanon through new credit lines with local intermediaries. It also supports a new initiative to enable increased renewable energy and energy efficiency investment by companies in Tunisia and provides venture capital for the expansion of innovative high-growth companies across Africa.

The EIB Board approved nearly € 1.3 billion for new transport projects that will improve access, address local congestion and create sustainable transport alternatives. The EIB also agreed to support the construction of two metro lines and rolling stock in the Western Indian city of Pune, a project that is expected to provide sustainable urban transport for more than 480.000 passengers a day once operational.

Other transport schemes to be backed by the EIB include upgrading rail access to Barcelona airport, widening 81km of a key road link in southern Poland and the rehabilitation of rolling stock on regional railways in France.

Hospital patients in the Netherlands will benefit from the modernisation and expansion of existing facilities in Utrecht, including the replacement of outdated buildings, the construction of new operating theatres and the construction of a new primary care centre.

Public health infrastructure across France profits from a four-year healthcare financing programme backed by the EIB.

The EIB's first ever support for energy investment in the Gambia will finance on- and off-grid solar power and battery storage for rural health clinics, schools and food manufacturing. The EIB Board also approved financing to reinforce strategic energy connections between Bulgaria and Greece and energy security in Slovakia.

Financing for eleven projects approved by the EIB Board will be guaranteed by the European Fund for Strategic Investments and are expected to mobilize an estimated € 4.8 billion of total investment.

The Single Market : Europe's best asset in a changing world

Last month, the European Commission has presented a assessment of the situation in the Single Market and called on Member States to renew their political commitment to the Single Market.

Over the last 25 years, the Single Market has made Europe one of the most attractive places to live and to do business. Its four indivisible freedoms - the free movement of people, goods, services and capital - have helped improve the citizens' prosperity and strengthen the EU's competitiveness. To exploit its full potential in the digital era and ensure sustainable growth of its economy, the Single Market needs to function properly and constantly evolve in a rapidly changing world. However, today, deeper integration requires more political courage and commitment than 25 years ago and greater efforts to close the gap between rhetoric and delivery.

The European Commission highlights three main areas where further efforts are needed to deepen and strengthen the Single Market:

— **Swiftly adopt proposals on table** : The Commission has presented 67 proposals directly re-

levant for the proper functioning of the Single Market, 44 of which remain to be agreed. The Commission calls on the European Parliament and the Council to adopt the key proposals on the table before the end of this legislature. This includes relevant proposals to integrate digitalisation and new technologies at the core of the Single Market, to ensure more secure and sustainable energy in Europe, and to build the Capital Markets Union.

— **Ensure the rules deliver in practice** : Citizens and businesses can only enjoy the many benefits of the Single Market if the rules that have been jointly agreed actually work on the ground. The Commission calls on Member States to be vigilant in implementing, applying and enforcing EU rules and refrain from erecting new barriers. For its part, the European Commission will continue to ensure respect of EU rules across the board, from car emissions to e-commerce, from social media to the services sector, and much more besides.

— **Continue adapting the Single Market** : Faced with growth gradually slowing down at global level and a changing geopoliti-

cal context, the EU needs to show leadership and political courage to take the Single Market to a new level. There is significant potential for further economic integration in the areas of services, products, taxation and network industries. It will make the Union even more attractive to international trading partners and provide it with additional leverage on the international stage.

The European Commission invites the European Council to dedicate an in-depth discussion at Leaders' level to the Single Market in all its dimensions to identify common priorities for action and appropriate mechanisms to match the much needed new political commitment to the Single Market with concrete delivery at all levels of governance.

For the next long-term EU budget 2021-2027, the European Commission has proposed a new, dedicated € 4 billion Single Market programme, to empower and protect consumers and enable Europe's many small and medium-sized enterprises (SMEs) to take full advantage of a well-functioning Single Market.

Christian FARINONE

Immo Days à Batibouw

Le groupe *FISA*, spécialisé dans l'organisation de grands salons nationaux et d'événements et, entre autres, organisateur du salon *Batibouw* - qui se tiendra du 21 février au 3 mars 2019 -, lance un nouveau concept immobilier pour les acheteurs et investisseurs particuliers : les *Immo Days*. Pendant le dernier week-end de *Batibouw 2019* (28 février au 3 mars), une vingtaine de promoteurs immobiliers accueilleront, au palais 10 de *Brussels Expo*, les particuliers sur leur stand. Tant les futurs résidents que les investisseurs intéressés seront les bienvenus.

Les *Millennials* (génération Y) représentent la génération la plus importante actuellement sur le marché du logement : ils ont certes un pouvoir d'achat, mais ont un comportement d'achat différé. Ils achètent moins de terrains classiques sur lesquels des maisons sont construites, en consultation

avec un architecte et un entrepreneur. Mais recherchent plutôt un nouvel appartement ou une maison clé sur porte, dans et autour de la ville, pour y vivre ou y investir.

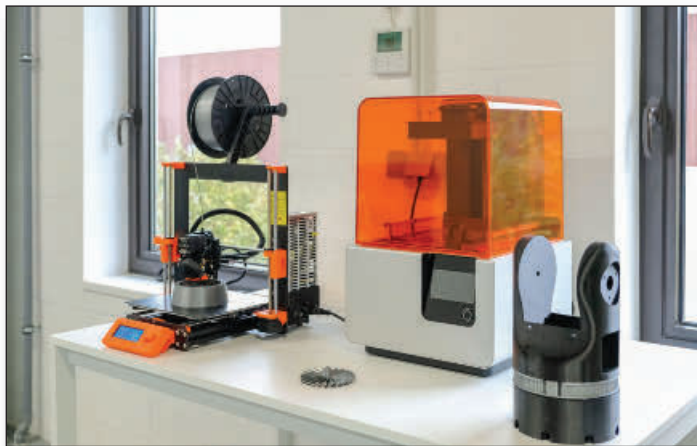
Avec les *Immo Days*, *FISA* organise un salon B2C spécifique au sein de *Batibouw*, avec lequel l'entreprise souhaite répondre à cette nouvelle demande des particuliers. Pendant les quatre jours *Immo Days*, organisés lors de la 60^e édition de *Batibouw*, les acheteurs privés et les investisseurs pourront découvrir une offre complète au niveau national. C'est la toute première fois que des promoteurs immobiliers entreront en contact direct avec des particuliers lors de *Batibouw*. Actuellement, Bruxelles et Anvers ont répondu présents pour ces *Immo Days* avec deux grands projets immobiliers de promoteurs différents. ■

C.F.

Le FabLab de citydev.brussels

Le deuxième *Fablab* bruxellois de *citydev.brussels* a ouvert ses portes, le mois dernier, à Evere. La création de ce *FabLab* fait suite à la mission confiée, en 2015, par le Gouvernement bruxellois à *citydev.brussels* de promouvoir le développement

est ouvert au public et s'adresse aux entrepreneurs, aux designers, aux artistes, aux bricoleurs et aux étudiants qui veulent passer plus rapidement de la phase de concept à la phase prototype, de la phase prototype à celle de mise au point, de



de l'innovation urbaine à Bruxelles. Dans ce cadre, *citydev.brussels* a décidé de mettre en place un réseau de trois *FabLabs* bruxellois. Le premier - *Greenbizz* - a été inauguré au printemps dernier et *cityfab 2* représente le deuxième maillon du réseau; il sera, très prochainement, complété par un *cityfab 3*, sur le site *Cityline* à Anderlecht.

Un *FabLab* est un lieu dans lequel toutes sortes d'outils sont mis à disposition pour la conception et la réalisation d'objets. La caractéristique principale du *FabLab* est qu'il

la phase de mise au point à celle de déploiement.

cityfab 2 est inauguré au sein de *transforma bxl*, espace de coworking hébergeant une communauté d'entrepreneurs, d'innovateurs et d'acteurs du changement, implantée sur le site *Da Vinci* de *citydev.brussels* à Evere. Se déployant sur une superficie de 400 m² répartie sur deux étages, *cityfab 2* met à disposition notamment des imprimantes 3D, une CNC (Computer Numerical Control), une découpeuse laser, de l'outillage électronique et autres... ■

D.T.

La lumière connectée à ses envies avec Philips Hue

Du réveil avec une lumière douce progressive jusqu'au coucher avec un éclairage relaxant, les luminaires *Philips Hue* éclairent la maison de façon plus intelligente. *Philips Hue* est une large gamme de produits d'éclairage intelligent (ampoules, luminaires, capteurs, interrupteurs et détecteurs sans fil) pour tous les espaces de la maison.

lampes, changer la couleur ou modifier la luminosité de toutes les lumières au gré de ses envies, créer sa propre palette de couleurs, faire son choix aisément entre les 16 millions de couleurs proposées ou entre toutes les nuances de lumière blanche, synchroniser les lumières avec des jeux, des films ou de la musique... Grâce à l'application



Philips Hue, c'est un éclairage LED intelligent pour toute la maison. On connecte les lampes *Hue* à son réseau wifi et un pont (bridge *Hue*), qui est le coeur du système qui est relié à toutes les lampes *Hue*, permet de faire le lien avec son smartphone ou tablette. L'avantage de cette technologie smarhome est que l'on peut facilement y ajouter de multiples points lumineux. De plus, elle se connecte à d'autres systèmes de «smarhome» : le pont *Hue* est compatible avec *Apple HomeKit*, *Toon d'Eneco*, *Nest* et d'autres grands acteurs smarhome à travers le monde. Ensemble, ils contribuent à rendre l'habitation plus intelligente, plus confortable et moins énergivore.

Il suffit donc de télécharger l'application - son installation ne demande que quelques minutes - et on obtient le contrôle facile et pratique des lumières de son habitation. Allumer ou éteindre les

Philips Hue, il est possible de sélectionner différentes ambiances lumineuses, de créer une atmosphère lumineuse très personnalisée pour parfaire chaque moment de vie chez soi, qu'il soit de détente, de travail ou de repos. Une fois l'application *Philips Hue* installée sur son appareil, on peut contrôler et configurer sans fil toutes les lampes *Hue*.



Philips Hue est la seule marque d'éclairage intelligent qui offre un fonctionnement avec tous les principaux assistants vocaux du marché. ■

C.F.

Brussels Airlines

La compagnie aérienne *Brussels Airlines* poursuit son développement au sein du groupe *Eurowings* pour répondre à la demande croissante de transport aérien et vient d'embaucher 98 nouveaux membres d'équipage de cabine, qui ont été sélectionnés parmi plus de 800 candidats. Afin de pouvoir commencer leur carrière à bord des avions *Brussels Airlines* dès janvier 2019, un premier groupe de 15 nouveaux employés ont débuté, en novembre dernier, leur formation de neuf semaines dans le domaine commercial et de la sécurité. Le deuxième groupe a commencé son entraînement ce mois-ci et recevra son insigne «official wing» en février 2019.

En 2018, *Brussels Airlines* a compté, pour la première fois, plus de 4.000 employés. En ce moment, la compagnie est encore à la recherche de nouveaux collègues avec des profils différents, parmi lesquels 50 pilotes. ■

C.F.

www.brusselsairlines.com

World Press Photo

Jusqu'au 13 janvier, les *Territoires de la Mémoire* - Centre d'Éducation à la Résistance et à la Citoyenneté - accueillent la 61^e édition de l'exposition du prix *World Press Photo* à La Cité Miroir à Liège. Ce concours annuel prestigieux récompense des photographes professionnels, en provenance du monde entier, pour leurs meilleurs clichés et leur contribution au photojournalisme.

de complicité et d'humanité. Les photos de presse des lauréats sont choisies pour leur justesse et le message qu'elles délivrent sur le monde dans plusieurs catégories. L'exposition voyage dans 45 pays et est visitée par près de 4 millions de visiteurs chaque année. Par le biais de cette exposition d'envergure, les *Territoires de la Mémoire* participent à interroger la réalité d'aujourd'hui avec ses conflits, ses injustices sociales



Cliché récompensé : «La crise au Venezuela», du Vénézuélien Ronaldo Schemidit, Agence France-Presse

Les 160 photos présentées nous plongent au cœur d'actualités fortes de 2017, comme la guerre en Syrie, le massacre des Rohingyas au Myanmar ou les manifestations au Venezuela. Mais elles nous montrent aussi nombre de réalités contemporaines sur les modes de vie dans le monde, notre environnement ou encore nos sociétés. Ces images nous racontent des histoires poignantes où la vie est tantôt tragique, tantôt terrifiante mais aussi pleine d'espoir,

mais aussi ses solidarités et ses humanités. *World Press Photo* questionne la liberté de la presse, mais aussi la mission des images et des journalistes face à ces différentes problématiques. Elle appelle tout un chacun à s'informer et, surtout, à s'indigner face aux violences et aux atteintes aux droits humains. ■

S.B.

(La Cité Miroir : ☎ +32 (0)4 230 70 50 - www.citemiroir.be - www.territoires-memoire.be)

Night Fever. Designing Club Culture 1960 - Today

Le *ADAM-Brussels Design Museum* présente «*Night Fever. Designing Club Culture 1960 - Today*» : une exposition multidisciplinaire dédiée au design et à la culture des discothèques. Elle rassemble des documents rares, parfois inédits, et propose aux visiteurs des expériences sonores et visuelles, leur offrant une immersion dans un monde qui fascine et intrigue. Un voyage percutant dans le monde de la nuit et du clubbing depuis l'après-guerre jusqu'à aujourd'hui.

Cette exposition d'envergure revisite pour la première fois l'histoire du design des discothèques, en proposant, à travers une sélection de projets des années 1960 à nos jours, de saisir les outils architecturaux mis en jeu dans la conception des clubs. Véritables plateformes d'inspiration pour de nombreux artistes, ils ont souvent concentré toute l'inspiration dont pouvaient faire preuve designers, architectes, spécialistes du mixage et du montage sonores, scénographes, pour créer des atmosphères et des expériences uniques.

Les visiteurs peuvent ainsi revivre les nuits mythiques du *Studio 54*, de l'*Hacienda*, du *Ministry of Sound*, du *Piper*, mais aussi plonger dans une vaste installation musicale avec effets

lumineux. Egéries, styles vestimentaires, courants musicaux, graphismes, on retrouve tous les éléments représentatifs de l'identité propre de chacun des clubs dans lesquels le design a joué un rôle incontournable, créant des lieux emblématiques d'une époque ou d'une minorité.



© Vincent Everaerts

L'exposition aborde de manière plus globale l'explosion du divertissement des années 60 à nos jours, interrogeant la place des discothèques dans la ville et leur manière d'accompagner les mutations de nos sociétés contemporaines. Elle est visible jusqu'au 5 mai 2019. ■

S.D.

Exposition «Beyond Borders»

La problématique des frontières est au cœur de la mission de la *Fondation Boghossian*, qui a pour vocation de rapprocher les peuples par le biais de la culture. Cet engagement fait écho à la conviction de la Banque Européenne d'Investissement quant au rôle de l'art dans l'instauration d'un dialogue et d'une compréhension mutuelle. C'est à la lumière de cette mission commune qu'est présentée l'exposition «*Beyond Borders*» à la *Villa Empain*, à Bruxelles. L'exposition réunit trente-sept artistes contemporains de renommée internationale, provenant de la scène européenne et du monde arabe, dans un face à face autour de la notion de la frontière et de ses représentations. Elle s'articule autour d'une sélection d'œuvres d'artistes européens, issue de la collection de la Banque Européenne d'Investissement.

Depuis l'Antiquité, la frontière suscite des questions liées aux thématiques d'intérieur et d'extérieur, d'identité et d'appartenance. Le territoire européen compte une cen-



© Lola Pertsovsky

Nasr-eddine Bennacer - Keeping Afloat (2016)

taine de frontières. Et si certaines figurent parmi les plus anciennes au monde, à l'instar des lignes qui distinguent l'Espagne du Portugal, la moitié sont très récentes et certaines belligènes, ou en passe d'être redéfinies. Visions politiques ou poétiques de la frontière, expériences esthétiques, œuvres à la charge symbolique, démarches protéiformes, l'exposition explore le dialogue qui se noue entre les œuvres de différents artistes. A découvrir à la *Villa Empain* jusqu'au 24 février prochain. ■

S.D.

(www.boghossianfoundation.com)

Exposition «Résistance»

La Ville de Bruxelles célèbre le cinquantenaire de 1968, période de rupture semée de multiples défis et année emblématique pour l'art et la société. A cette occasion, la *Centrale for Contemporary Art* (place Sainte-Catherine) présente, jusqu'au 27 janvier prochain, un projet ambitieux intitulé «*Résistance*» et qui se penche sur la manière dont l'art a relevé et participé aux défis sociétaux et politiques ayant agité ce demi-siècle.

Vaste exposition et plateforme d'actions et de réflexions, «*Résistance*» explore, à travers une approche thématique, la manière dont la contestation et la résistance s'inscrivent dans les œuvres d'art. Et ce, en présentant un dialogue entre des œuvres historiques de 1968 et des œuvres contemporaines d'artistes belges et internationaux. De 1968 à 2018, certains artistes ont fait le choix de résister aux dictats du monde de l'art et de pointer les failles qui mettent en péril les fondements même de nos sociétés sur-médiatisées.

L'exposition met en lumière des œuvres issues d'une pratique relationnelle élargie au monde, usant de matériaux et médias non conventionnels et animées par un désir d'action au sein de la collectivité. Une pratique fondée sur des convictions profondes qui rejoignent des enjeux sociétaux majeurs tels que la liberté individuelle, le féminisme, la mondialisation, l'écologie.

Au cœur de cette exposition, le rôle de l'artiste se déploie comme acteur majeur d'une pensée révolutionnaire, entre résistance et contestation.

Les créations d'une vingtaine d'artistes sont présentées à «*Résistance*». ■

E.L.



© Alain Leprince

Le grand bassin - Architecte : A. Baert 1932 - J.P. Philippon 2001

Réouverture du musée La Piscine à Roubaix

Après 18 mois de travaux et six mois de fermeture, La Piscine agrandie a réouvert ses portes cet automne. Pour célébrer cet agrandissement, La Piscine-Musée d'art et d'industrie André Diligent accueille, jusqu'au 20 janvier 2019, cinq expositions, dont une exposition-phare, celle d'Hervé Di Rosa et reçoit des invités particulièrement prestigieux tels que Pablo Picasso et Alberto Giacometti.

Hervé Di Rosa : L'Oeuvre au monde

Hervé Di Rosa est de Sète, en France ; il y est né en 1959. Ses oeuvres invitent, tour à tour, les beaux-arts et les arts appliqués, l'art brut et l'art cultivé, l'art occidental et non occidental. Il emprunte au graffiti, à l'affiche, à la BD, au Pop Art, au rock et au punk, à la culture des banlieues. Il mêle toutes formes d'art sans divergence culturelle et géographique, sans hiérarchie de valeurs entre culture et sous-culture. Il voyage en parcourant le monde pour rencontrer, apprendre et partager le métier et l'art d'autrui. Hervé Di Rosa ne confronte pas l'artiste à l'artisan, il entremêle le savoir-faire de chacun en une oeuvre commune, riche de cultures, d'expériences et de sens.

De Sofia à Kumasi, de Porto-Novo à Património, de La Havane à Séville, de Tel Aviv à Miami, de Durban à Mexico, de Binh-Duong à Tunis, de Paris Nord à Little Haiti, de Foumban à La Réunion, d'Addis-Abeba à Lisbonne ; avec de la toile, de la peinture, des câbles de téléphone, de la laque, des sequins, des broderies, des pierres, du bronze, de l'or, de la terre, du bois, des coquillages, de la céramique, de l'argent, des peaux tannées, du verre, du papier, de l'aquarelle, des perles... en partenariat avec les meilleurs artisans, Hervé Di Rosa, patiemment, généreusement, poursuit son oeuvre.

Pablo Picasso : L'Homme au mouton

Réalisé dans l'immédiate émotion ressentie par Picasso après la visite de l'exposition Arno Breker, organisée à Paris par le gouvernement de Vichy et l'occupant allemand, en 1942, «L'Homme au Mouton» apparaît comme une rupture presque classique après les recherches plus abstraites menées par l'artiste.

Le contexte de l'Occupation explique la conception de cette oeuvre emblématique, conçue comme un monument destiné à l'espace public, promise à témoigner d'un engagement solide et fondamental. L'artiste semble s'être engagé dans la réalisation de sa sculpture, comme pour exorciser l'appropriation de l'idéal classique par la statuaire de propagande totalitaire.



© Alain Leprince

Vue de la nouvelle aile consacrée à la sculpture moderne - Architecte : Jean-Paul Philippon, 2018

Cette exposition, réalisée en partenariat avec le Musée Picasso de Paris, évoque les circonstances historiques et personnelles de la création de ce monument pacifiste.

Alberto Giacometti : Portrait d'un héros - Hommage à Rol-Tanguy

C'est à l'initiative de Louis Aragon que le sculpteur crée une série de portraits d'Henri Tanguy (1908-2002), dit Colonel Rol-Tanguy, militant communiste et héros de la Résistance durant la Seconde Guerre mondiale. Chef des Forces Françaises de l'Intérieur de la région Île-de-France en 1943, il mène la libération de Paris avant l'arrivée des blindés du général Leclerc.

Rendue possible par la contribution essentielle de la Fondation Giacometti et s'appuyant sur des prêts importants, consentis notamment par des particuliers et par le Musée national d'art moderne, l'exposition rassemble sculptures en plâtre et en bronze, dessins et photographies en lien avec cette commande et interroge plus largement l'engagement politique de l'artiste.

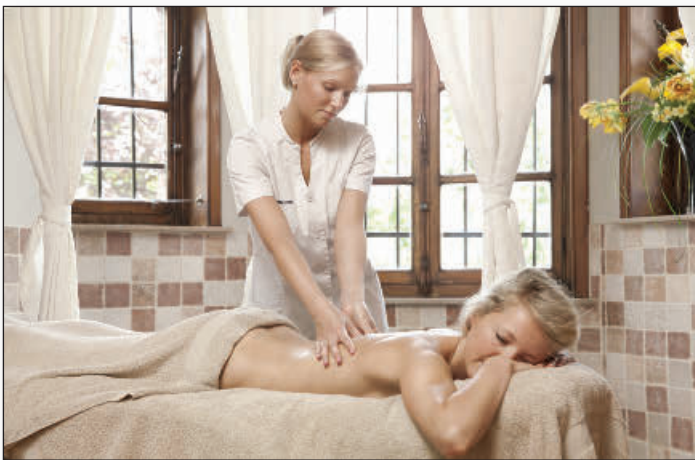
En complément et dans une esthétique proche, deux bustes de Marie-Laure de Noailles et de Simone de Beauvoir soulignent sa conception très personnelle de la sculpture, dans laquelle l'impression du mo-

numental n'est pas donnée par la taille de l'oeuvre, mais par le contraste entre la proportion du motif et celle du socle.

Outre ces expositions événements, le musée embelli est enrichi de trois nouveaux espaces: une aile neuve incluant un second espace d'expositions temporaires, une aile entièrement dédiée à la sculpture moderne et une salle consacrée à l'Histoire de Roubaix; une nouvelle galerie dédiée aux artistes du Groupe de Roubaix - qui ouvrit le Nord-Pas-de-Calais à l'art contemporain durant les Trente glorieuses - et de nouveaux ateliers de pratiques artistiques consacrés à la découverte de la sculpture, de la céramique et de la création textile - en référence à l'aventure industrielle de Roubaix (France). ■

J. REGINSTER

(La Piscine - Roubaix
☎ +33 (0)3 20 69 23 60 - www.roubaix-lapiscine.com)



©Thermae Grimbergen

Cures Spéciales Hiver 2018-2019

Situés aux portes de Bruxelles, *Thermae Grimbergen* et *Thermae Boetfort* proposent pour cet hiver des forfaits de cures spéciales avec accès illimité aux thermes pendant un jour; sortie de bain, serviettes et sandalettes à disposition; possibilité de participer aux différentes séances de versement et de gommage ainsi que des soins individuels.

Comme le *Spécial Hiver 2018-2019* avec 50 minutes de traitement du corps et du visage avec des extraits de vino (89 €) et le *Spécial Hiver Deluxe* incluant les soins individuels suivants: *Body Relax Massage* (25 minutes) avec extraits de vino,

suivi d'un massage des pieds (25 minutes) et un soin visage (50 minutes) avec massage de la tête, de la nuque et du visage ainsi qu'un masque cryo/collagène.

Si une nuitée est réservée à l'hôtel lors de ce *Spécial Hiver 2018-2019*, une deuxième journée gratuite aux thermes est offerte.

Ces promotions sont valables jusqu'au 28 février 2019 et disponibles sous forme de «bon cadeau», valable pendant six mois à *Thermae Boetfort* & *Thermae Grimbergen*. ■

C.F.

Info : ☎ 02 270 81 96
www.thermae.com.

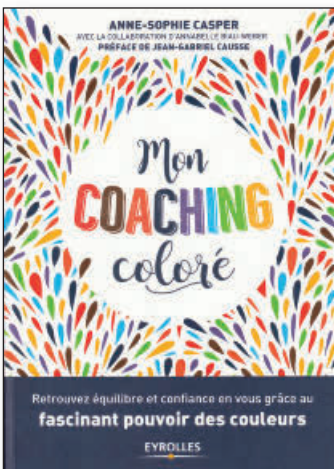
Mettre les couleurs au cœur de sa vie

Les couleurs ont chacune une symbolique et une énergie qui leur sont propres. Elles ont une influence sur nos pensées, nos sentiments et nos envies. En s'appuyant sur le pouvoir fascinant des couleurs, *Anne-Sophie Casper* propose dans son livre «*Mon coaching coloré*», paru aux éditions *Eyrolles*, un programme de coaching atypique et personnalisé, en quatre étapes suivant les quatre fa-

milles du cercle chromatique. On y découvre l'énergie des rouges, la profondeur des bleus, les promesses des verts et le rayonnement des jaunes. Alliant colorimétrie et développement personnel, l'auteure donne ses recettes pour atteindre l'épanouissement et le bien-être au quotidien afin de pouvoir rayonner pleinement.

Pour chaque étape, il y a un test et des objectifs en lien avec l'énergie de la famille de couleur; des pierres de lithothérapie, des huiles essentielles et des élixirs floraux pour découvrir la puissance de leur énergie et les richesses de la nature; des recettes de cuisine et des exercices physiques pour prendre soin de soi; des conseils beauté et mode; des astuces et des outils concrets pour passer à l'action immédiatement. Comme le précise *A-S. Casper*: «*penser et vivre la vie en noir et blanc, c'est la routine et la déprime assurées. Exit cette version bicolore fade et sans saveur ! Faites de votre quotidien un arc-en-ciel vif et lumineux*». ■

L.B.



Nouvelles disciplines à l'Aspria

L'*Aspria Brussels Arts-Loi* vient de se doter d'une zone *TribalFit*. Ce sport convient à tous, que ce soit une maman qui doit se pencher pour prendre son enfant et le porter, un joueur de golf ou de tennis qui souhaite être toujours prêt pour la compétition et éviter de se blesser, un travailleur qui désire renforcer son corps et améliorer sa posture après de longues heures derrière un bureau, ou encore une personne âgée qui veut pouvoir s'asseoir, se lever et marcher en toute sécurité. Pratiqué dans un espace spécifique, le *TribalFit* peut être accompli seul en toute autonomie, mais les entraî-

diennement. Ces cours développent donc l'agilité, la coordination, la rapidité et la force, tout en conditionnant le corps à réaliser des mouvements habituels avec aisance et sans risque de blessure. Le tout, en faisant aussi travailler le système cardiaque et en brûlant des graisses.

Quant à l'*Aspria Bruxelles Royal La Rasante*, il propose l'*Animal Flow*. Il s'agit d'un programme sportif innovant qui combine toutes sortes d'exercices à des mouvements et postures au sol rappelant ceux des animaux. Ce programme comprend 6 composants, chacun destiné à obtenir des résultats bien précis.



©Aspria Arts-Loi

nements collectifs sont l'un des grands concepts de cette nouvelle discipline. Combinant un travail de cardio avec du renforcement musculaire et des exercices faisant appel à un équipement fonctionnel spécifique, le *TribalFit* comprend divers exercices comme soulever, courir, tirer, pousser, ramer et grimper. Avec pour résultat : retrouver la forme et un corps plus à l'aise pour réaliser toutes sortes de mouvements qu'il doit effectuer naturellement quoti-

Ces exercices peuvent facilement être intégrés à n'importe quelle discipline. Il s'agit d'un entraînement amusant et stimulant qui favorise les mouvements fluides à plusieurs niveaux. Peu importe les objectifs sportifs, l'*Animal Flow* permet d'améliorer la mobilité, la souplesse, la stabilité, la force, l'agilité et l'endurance. ■

L.B.

(Aspria Arts-Loi ☎ 02. 508 08 12
Aspria Royal La Rasante ☎ 02. 609 19 10)

L'Institut by Medi-Market

Fidèle à sa mission de bousculer les secteurs de la santé et du bien-être, qui sont trop opaques ou trop peu concurrentiels pour permettre à tous les citoyens de prendre soin d'eux au prix le plus juste et en toute transparence, l'entreprise belge *Medi-Market Group* a ouvert à Leuven, au mois d'octobre dernier, sa première pharmacie en «stand-alone» et elle vient, tout récemment, d'inaugurer son premier institut de soins esthétiques à Waterloo.

L'*Institut by Medi-Market* à Waterloo propose trois principaux pôles d'expertises :

Minceur et silhouette : grâce à une approche holistique, mêlant la technologie de pointe (cryolipolyse, cellulomassage, radiofréquence) et l'expertise de ses diététicien(ne)s, L'Institut veut permettre à tous de retrouver la forme pour un prix démocratique.

Épilation définitive : utilisation



de la dernière génération de Laser Diode afin de permettre une épilation définitive sûre, efficace et indolore sur tout type de peau à prix correct. Traitement valable tant pour les hommes que pour les femmes. Soins visage et anti-âge : une synergie optimale pour prendre soin de la peau en alliant la technologie de pointe de la radiofréquence avec les soins *Esthermed*. ■

C.F.

(Medi-Market : 2 boulevard Henri Rolin - 1410 Waterloo - ☎ 02 354 29 05)

Les fêtes au Châtelain Hotel



Féerie et offres promotionnelles attrayantes, en cette fin d'année, au *Châtelain Brussels Hotel* (17 rue du Châtelain - 1000 Bruxelles) qui propose un forfait très compétitif : 105 € pp, comprenant une nuitée en chambre exécutive avec petit déjeuner pour 2 personnes inclus; une surprise gourmande en chambre; le parking privé pour la voiture; et deux vins chauds préparés par le barman de l'hôtel. Ce package est valable les week-ends du 7 au 9 décembre, du 14 au 16 décembre ainsi que du 21 décembre au 6 janvier. Un supplément de 20 €

pp est demandé pour la nuit de la Saint-Sylvestre. Des avantages sont également offerts par les partenaires *Hopono*, *Filigranes* et *Careli*. A noter que pour toute réservation de ce package, l'hôtel s'engage, en guise de solidarité, à aider des personnes dans le besoin.



Enfin, pour le passage à l'an 2019, l'hôtel organise aussi un dîner spécial de *Nouvel An*, avec ambiance musicale, au prix de 90 € pp. ■

D.T.

(Le *Châtelain Brussels Hotel*
☎ 02 643 93 78 - www.le-chatelain.com)

Soirées festives au VIAGE

A l'occasion des *Plaisirs d'Hiver*, le centre de divertissement *Grand Casino Brussels VIAGE* se transforme en un lieu féérique et encore plus festif. En effet, un spectacle son et lumière, vidéo-mapping, sera projeté sur sa belle façade classée, du jeudi au dimanche dès 17h et toutes les 30 minutes. Tous les vendredis jusqu'au 21 décembre, le *Grand Casino Brussels* propose des animations dont le thème change chaque semaine. Comme par exemple, la présentation d'un spectacle *«Burlesque in Wonderland»*, les 1er, 7 et 14 décembre : un show burlesque avec des danseurs venus du monde entier, mais aussi la chanteuse *Crystal Dawn* et *Charly Voodoo* qui a réalisé toutes les musiques sur mesure et travaille au célèbre *Madame Arthur* à Paris.

VIAGE a tout prévu pour raviver la magie de Noël avant l'heure : tirages au sort, tous les vendredis entre 22h et minuit, où les plus chanceux peuvent gagner de magnifiques cadeaux sous le grand sapin. Pour les gourmets et les gourmands, le restaurant du *VIAGE* propose, jusqu'au 26 décembre, un Menu de Noël de 3 services pour € 29. ■

(Info : www.viage.be)

D.T.

De liens et d'exils

A la *Fondation Boghossian*, *Nadia Sabri*, la commissaire de l'exposition *«De liens et d'exil»*, a invité plusieurs artistes à une approche réflexive et expérimentale sur le sens de faire du lien ou de le défaire dans nos sociétés contemporaines.

Ce projet vise à mettre en exergue différentes approches artistiques et les réalités de mise en lien : des liens territoriaux, des liens émotionnels, des liens inter-générationnels d'une mémoire collective, des liens physiques

ou encore des liens d'objets...

Conçue en collaboration avec *Mousslem Centre Nomade des Arts*, l'exposition *«De liens et d'exils»* présente, jusqu'au 3 février, les oeuvres de sept artistes originaires du Maroc, travaillant entre Orient et Occident : *Zainab Andalibe*, *Saddie Choua*, *Hassan Darsi*, *Hanane El Farissi*, *Abdessamad El Montassir*, *Wiame Haddad*, *Randa Maroufi*. ■

S.B.

(Villa Empain : ☎ 02 627 52 30 - www.boghossianfoundation.com)

Hanane El Farissi
Poudre noire, 2018



Nabucco, La Bohème et Casse-Noisette

En ce mois de décembre, *Music Hall Classics* présentera deux opéras et un ballet à *Forest National*.

Le 21 décembre, il y proposera *«Nabucco»* : l'opéra de *Giuseppe Verdi* le plus souvent joué. *«Nabucco»* trouve son origine dans les récits concernant Nabuchodonosor II, roi de Babylone, évoqué dans la bible hébraïque. Il raconte la confrontation entre la dictature, le narcissisme et la soif de pouvoir. C'est l'histoire de la nationalité des peuples et de ses fondements prétendument religieux. La version présentée est conçue comme un hommage au film muet : on assiste au tournage d'un opéra sur un plateau de cinéma, un endroit où les intimidations et les jeux de pouvoir ne sont pas rares. Un *«Nabucco»* à la mise en scène ingénieuse, avec des costumes somptueux, des chanteurs et des chanteuses au sommet de leur art, de magnifiques décors créés par le concepteur d'opéra *Dan Potra*.

Le 22 décembre, place à une version contemporaine de *«La Bohème»* de *Giacomo Puccini* sur la scène de *Forest National*. *«La Bohème»* fait partie des chefs-d'œuvre de l'opéra italien. Il raconte, dans une succession de scènes magnifiques, une histoire passionnelle et intemporelle se déroulant parmi de pauvres artistes qui se perdent dans l'art et l'amour. Dans une mise en scène grandiose, moderne et poétique, avec des décors impressionnants aussi signés *Dan Potra*, l'adaptation met en lumière les couples mythiques

qui, comme les protagonistes *Mimi* et *Rodolfo*, ont connu un destin tragique : *Romy Schneider* et *Alain Delon*, *Nathalie Wood* et *James Dean*, *Jean Seberg* et *Jean-Paul Belmondo*. Le ballet *«Casse-Noisette»*, dans une chorégraphie classique réalisée par le *Théâtre National de Belgrade*, sera à l'affiche les 28 et 29 décembre.



Ce ballet féérique, sur une musique de *Piotr Tchaïkovski* - devenue l'une des plus populaires du compositeur russe -, est basé sur le conte de fées *«Le Casse-Noisette et le Roi des Souris»* de *Hoffmann*. Un ballet magique dans lequel le rêve et la réalité se rejoignent, les flocons de neige virevoltent et l'amour surgit là où on ne l'attend pas. ■

D.T.

(Info : www.30jaarmusichall.be)

Sois Belge et tais-toi



Après Ottignies où le spectacle a été inauguré, c'est le *Théâtre Saint-Michel* à Bruxelles qui accueille, du 7 au 21 décembre, le 21e *«Sois Belge et tais-toi»* : une version 2.1 avec de nouveaux défis, de nouveaux interprètes, de nouvelles imitations, de nouvelles chansons, mais toujours sur le ton de la belgi-

tude, avec impertinence et jubilation.

Chaque année, la production écrit de nouveaux textes, choisit de nouveaux personnages à caricaturer. Pour cette nouvelle saison, entre les élections communales du 14 octobre dernier et le méga scrutin - fédéral et européen - du 26 mai prochain, il y a matière à «s'amuser» pour l'équipe de *«Sois Belge et tais-toi»*. On ne peut imaginer un terrain de jeu plus propice... Le bilan des gouvernements, la campagne électorale, les interprétations diverses des scrutins communaux, c'est un scénario de théâtre politique qui va se jouer sur scène, avec ses rebondissements, sa bonne et mauvaise foi, et ses rivalités. Bref, de quoi bien amuser les spectateurs ! ■

L.B.

(*Théâtre Saint-Michel* : ☎ 02 737 04 40)

Les tables de fêtes chez Delhaize

Pour les fêtes de fin d'année, le groupe *Delhaize* complète son offre traditionnelle de spécialités culinaires plus spécifiques et propose ainsi mille et une idées qui assureront des repas de fête parfaitement réussis de l'apéritif au dessert. *Delhaize* a édité un guide pratique et a sélectionné les dix plats préférés des Belges. Dans les magasins, vous trouverez des conseillers aux gilets noirs et lettres dorées qui vous fourniront plus d'informations sur les produits exclusifs de fête. Des conseillers en vin sont également présents dans les magasins, mais une équipe est joignable par téléphone au 0800 95 713.



Fruits et légumes de saison, homard, turbot, sole, saumon, Saint-Jacques, palourdes, crevettes, huîtres, gibier, dinde... le choix est vaste. Que ce soit pour un pré ou post réveillon, ou un «Apero Time», *Deldiche* présente une large gamme de produits pour les apéritifs réussis. Le nouveau fournisseur breton, *Prat-Ar-Coum*, plusieurs fois médaillé et présent à la carte de grands chefs étoilés à travers le monde, propose les huîtres fines et royales n°3 en 12 ou 24 pièces. La fromagerie *Papillon*, située dans l'Aveyron (sud de la France), propose les fromages *Pêrail*

Monbrenac, Roquefort Papillon AOP, Roquefort Delhaize bio AOP et Roquefort Taste of Inspirations AO.

L'excellente Maison *Gaelens* propose plusieurs produits toujours fabriqués de façon traditionnelle et selon des recettes originelles dont les fameux misérables, javanais et tartines russes. Comme nouveautés, elle présente une bûche Golden Délice (photo), une bûche au chocolat, un gâteau Fantastique Noisette et un Chocolat caramel «Stevia» (2 pièces).

Les bulles ne sont bien entendu

pas oubliées. *Delhaize* publie un guide des boissons avec, entre autres, plusieurs champagnes en promotion dont *Vranken, Demoiselle, Pommery, Duval Leroy, de Castellane, Bollinger*.

Durant ce mois de décembre, l'enseigne accueille aussi ses clients dans son pop-up «Atelier Delhaize» : avenue de la Toison d'Or 26 à 1050 Bruxelles.

Rien que du bonheur ! ■

C.F.

Pralines-desserts de Godiva



La collection Noël de *Godiva* se compose de nouvelles douceurs inspirées de desserts de fête, comme la tarte aux noix de pécan et au chocolat noir, les cookies aux amandes et au chocolat au lait, le mocha de Noël au chocolat blanc et la poire à la vanille et au chocolat noir.

Pour pousser l'émerveillement encore plus loin, des sujets tels un père Noël en chocolat noir et à la ganache au chocolat blanc, un pingouin praliné aux noisettes, enrobé d'une coque de chocolat blanc et un bonhomme de neige en chocolat au lait fourré aux noisettes, sont disponibles.

Pour une présentation festive de ces délices, *Godiva* propose de magnifiques boîtes colorées vert, rouge, or. ■

L.B.

(www.godiva.be)

Pralines-sapins de Leonidas

Pour les fêtes, *Leonidas* présente des pralines en forme de sapins se déclinant en quatre saveurs et six petites boules de Noël. Aux *Sapin Mandarine, Macaron au café et Spéculoos* déjà existants l'an dernier, se joint une nouveauté : le *Sapin Crème Amandes*, au chocolat au lait marbré de chocolat blanc et fourré d'une crème à base d'amandes. Parmi les boules de Noël, habillées de couleurs vives, notons, entre autres : *Praliné* dont le fourrage praliné est enrobé de chocolat noir; *Praliné Sucre Pop* avec son fourrage praliné croustillant enveloppé de chocolat au lait; *Caramel Salé* avec



du caramel recouvert de chocolat au lait; ou encore *Riz Soufflé* au fourrage praliné et riz soufflé, enveloppé de chocolat blanc. Sans oublier un choix de figurines ludiques (ours, renne, père Noël) et des sucettes pour les plus petits. ■

L.B.

(www.leonidas.com)



Raclette ou fondue ?

Entremont propose une large gamme de fromages français, issus du savoir-faire traditionnel de ses maîtres fromagers (région d'Annecy); des fromages proposés sous diverses formes : tranches, portions ou encore râpés. La gamme de fromages *Entremont*, vendus en Belgique, apporte à la fois saveurs et praticité, pour répondre à tous les goûts et à tous les instants de consommation.

Ainsi, délicieusement fondants, finement râpés, ultra pratiques et savoureux, les fromages râpés *Entremont* offrent une foule d'idées créatives, de recettes simples, traditionnelles ou revisitées. Que ce soit le «Spécial Pasta», le «Spécial Gratins», le «Spécial Pizza» ou «L'Emmental français Extra fin». En cette période hivernale, ce sont aussi les fromages à raclette et fondue qui sont fort demandés. Depuis



quelques années en Belgique, les fromages à raclette ont un succès grandissant : ce sont 1.203 tonnes qui y sont vendues chaque année. Raclette nature, au lait entier, aromatisée aux trois poivres, sans croûte ou encore fumée, *Entremont* propose un large choix de goûts. Ces fromages sont conditionnés dans des barquettes de divers formats (250 g, 350 g, 400 g, 600 g). La dernière nouveauté entrée dans la gamme est le «Spécial Soirée Raclette» (660 g) composé d'un assortiment de trois fromages : saveur d'antain, 3 poivres et nature. Astucieusement déposées dans six mini-barquettes, les tranches sont prêtes à être servies et se répartissent facilement entre les convives, tout en évitant le gaspillage puisque chaque barquette s'ouvre individuellement. ■

L.B.



Auberge - Restaurant
Au Repos des Chasseurs



- Cuisine franco-italienne raffinée
- Menus à 24,50 € et 41,50 €, ainsi que grand choix de plats à la carte
- Spécialités d'anguilles au vert et de gibier en saison
- Vaste et agréable terrasse, magnifiquement ensoleillée à la belle saison
- Taverne, et possibilité de déguster des tartines au fromage blanc
- Salles pour banquets, séminaires ou cocktails (jusqu'à 150 couverts)
- Hôtel *** de onze chambres et cinq flats-hôtel, en bordure de la Forêt de Soignes



11 Avenue Charle-Albert - 1170 Bruxelles (Watermael-Boitsfort)
Tél. 02 660 46 72 • Fax. 02 674 26 76 • www.repos-des-chasseurs.com
Parking aisé • Ouvert tous les jours

A woman with dark hair, wearing a black strapless dress, leans against a white tiled wall in a subway tunnel. The tunnel is dimly lit, with a sign that says "SORTIE" visible in the distance. The overall mood is mysterious and elegant.

L'INTERDIT

LE NOUVEAU PARFUM



GIVENCHY