

Le Magazine de la Capitale de l'Europe

# THE BRUSSELS *Magazine*

36<sup>e</sup> année – Mensuel – N°388 – Février / Februari 2019 – Maandblad – 36ste jaargang





*Mon*

**GUERLAIN**

LA NOUVELLE EAU DE TOILETTE



# THE BRUSSELS Magazine

## Le Magazine de la Capitale de l'Europe

Affilié à l'Association des Journalistes Périodiques Belges et Etrangers  
Union Professionnelle Reconnue et à  
L'Organisation Mondiale de la Presse Périodique

**Directeur - Rédacteur en chef**  
Christian FARINONE

### Comité de Rédaction :

Laurence BERTHU, Serge DELAGRANGE, Claire de VERTAMONT,  
Eddy LIEVENS, Michèle VANDEN DUNGEN, Georges WARRENNE

### Collaborateurs :

Nora ANDERSEN, Sanya BECHET, Marc DANVAL,  
Guillaume ELLAIRE, Denis METTEN, David TEMPLAR

THE BRUSSELS MAGAZINE est édité par:  
F.C.H. INTERNATIONAL PRESS

Avenue Albert 271 - 1190 Bruxelles

☎ +32 (0)2 343 50 43

www.thebrusselsmagazine.be

Mensuel paraissant le 1<sup>er</sup> vendredi du mois

Editeur responsable: C. Farinone

Abonnement annuel: Belgique: 40 € • Autres pays : 48 €

Compte bancaire : BE72 2100 4604 2316

THE BRUSSELS MAGAZINE est un nom déposé. Toute reproduction, même partielle, des textes et photos, est strictement interdite, sauf accord préalable écrit de la Rédaction. ©

THE BRUSSELS MAGAZINE et F.C.H. INTERNATIONAL PRESS sont des marques commerciales et de services qui appartiennent en totale exclusivité à la F.C.H. INTERNATIONAL.

Ils ont choisi notre magazine pour vous informer. Ils ont du talent et un savoir-faire inégalé : ce sont nos annonceurs. Ils privilégient la qualité et l'authenticité : ce sont les produits présentés dans nos rubriques. Nous les sélectionnons pour vous. Ils ont notre confiance, ils méritent la vôtre.

## Sommaire

Bruxelles, où le présent est un passé pour l'avenir .....	4 – 26
Vitrine des nouveautés .....	5 – 21
Cadeaux Saint-Valentin .....	6
Une fête de Saint-Valentin gourmande .....	7
Chronique littéraire .....	8
Sur les Planches .....	9
EEC-NATO Information .....	10
Entreprises, Affaires et Finances .....	12
A la Une de l'Automobile .....	13
Mode : le printemps s'annonce coloré .....	14
Les Cahiers Beauté .....	15
Les prescriptions du bien-être .....	16
Soins visage, corps et cheveux .....	17 – 18
Flash News .....	19 – 20
Les plaisirs de la table .....	22 – 23
Découvrir la Bourgogne - Franche-Comté .....	24 – 25

## Editorial

**A**verses intermittentes, timides éclaircies, on n'a jamais autant rêvé d'évasion, de grands espaces et de ciel sans nuages. Février joue résolument la carte de l'optimisme en dévoilant, au fil des allées du Salon des Vacances, une multitude d'atouts ensoleillés.

Pour la grande fête de l'Amour, The Brussels Magazine vous suggère, dans ses pages, une symphonie de cadeaux, parfums, bijoux, chocolats... Et, pourquoi ne pas surprendre l' élu(e) de votre cœur en exaltant ses sens par l'authenticité et la subtilité de la cuisine d'un restaurant gastronomique. L'éclat et la discrétion, la passion et la douceur... des instants précieux que partageront, ce 14 février, tous les amoureux de la planète.

Pendant dix jours, on ne parlera que de construire, de rénover et de transformer son intérieur et, pourquoi pas choisir – à deux – à Batibouw un nouvel espace pour votre actuel, ou futur, « nid d'amour ».

Et, pour les amoureux du cinéma d'animation, Anima revient à Flagey durant la période des vacances de carnaval.

Loin d'engendrer la mélancolie, que du bonheur à l'agenda ! ■

1	3
2	4

Photos de couverture: 1. Bijela vrana – Miran Miošić – HR – 09'00" – © Zagreb fim – film projeté au Festival Anima (page 4) / 2. Review Eurantica – © Hugo Van Beveren (page 4) / 3. Fête de la Saint-Valentin – © Neuhaus / 4. Orgue en nid d'hirondelle de Gerhard Grenzing, dans la Cathédrale des Saints Michel et Gudule – © Bruxelles Ses Orgues (page 26).

Théâtre Royal des Galeries  
Directeur : David Michels

Du 6 février au 3 mars 2019

# La toile D'ARAIGNÉE

d'AGATHA CHRISTIE  
Adaptation de Sylvie Perez et Gérald Sibleyras

Avec Cécile Florin, Cédric Cerbara, Denis Carpentier, Catherine Claeys, Marc De Roy, Michel Poncelet, Sybille Van Bellinghen, Robin Van Dyck et Daniel Hanssens.

Mise en scène : Alexis Goslain  
Décor : Francesco Deleo  
Costumes : Françoise Van Thienen

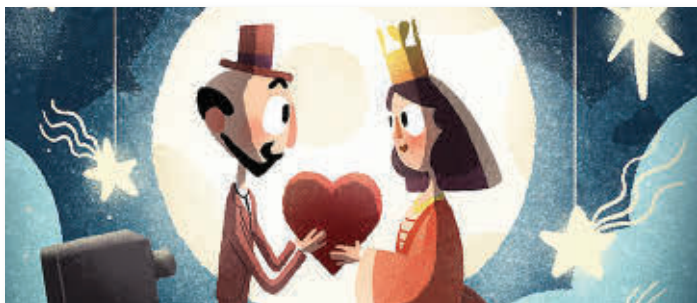
> [www.trg.be](http://www.trg.be)  
02 512 04 07

En coproduction avec La Coop asbl avec le soutien de Shelterprod, taxshelter.be, ING et du tax-shelter du gouvernement fédéral belge

## Festival Anima

La 38<sup>e</sup> édition de *Anima* se tiendra, à Flagey du 1<sup>er</sup> au 10 mars. Le Festival International du Film d'Animation de Bruxelles, qui s'adresse tant aux enfants qu'aux adultes et dont l'édition 2018 a accueilli plus de 45.000 personnes, se décentralisera également à Liège, Namur, Charleroi, Mons, Gand, Louvain, Anvers et Gand.

grammes de courts métrages, ainsi que des rétrospectives de films ayant marqué l'année écoulée. Durant les dix jours de la période de carnaval, les enfants pourront découvrir des films inédits, adaptés à chaque tranche d'âge, des tout petits aux plus grands. Parmi les avant-premières, notons celle de Royal Corgi (5+). Cette fois, le



Back to the Moon - Fx Goby, Hélène Leroux US/GB - 02'30"

Proposer un échantillon particulièrement qualitatif des meilleurs films d'animation, issus du monde entier, tout en respectant un savant équilibre entre les productions locales, les films européens et ceux des autres continents, tel est le leitmotiv de *Anima*.

Cette année *Anima* a choisi de mettre en lumière le travail du pays européen le plus prolifique au niveau de l'animation : la France. C'est également l'illustrateur français Marc Boutavant qui signe l'affiche d'*Anima* 2019.

Aux côtés des longs métrages en avant-premières, il y aura des pro-

grammes de courts métrages, ainsi que des rétrospectives de films ayant marqué l'année écoulée. Durant les dix jours de la période de carnaval, les enfants pourront découvrir des films inédits, adaptés à chaque tranche d'âge, des tout petits aux plus grands. Parmi les avant-premières, notons celle de Royal Corgi (5+). Cette fois, le

studio belge nWave nous emmène dans l'intimité de Buckingham Palace. Le Royal Corgi, c'est Rex, le nouveau chiot chouchou de la Reine d'Angleterre. Des ateliers juniors permettant aux jeunes d'apprendre les rudiments des techniques d'animation, des stages pour ados, des expositions et des séances de maquillage se dérouleront durant ces dix jours. Pour la première fois, *Anima* intégrera une compétition entièrement dédiée aux films d'animation en réalité virtuelle. ■

C.F.

(www.animafestival.be)

## Retour de La Comédie de Bruxelles

Après son succès en 2018 avec la pièce «L'Emmerdeur», *La Comédie de Bruxelles* reviendra, au mois de mars, avec une comédie drôle, tendre et émouvante sur l'amitié et ses travers :

«Amitiés sincères» de Stephan Archinard et François Prévôt-Leygonie, dans une mise en scène de Michel Israël.

Le premier mercredi de chaque mois, trois amis quinquagénaires – Paul, Walter et Jacques – ne manqueraient pour rien au monde leur déjeuner rituel dans la librairie de Jacques. Mais cette fois, Paul a postposé le déjeuner à jeudi.



Pourquoi? Une première en vingt ans! Et, bien sûr, Paul est en retard comme d'habitude. Paul hésite-t-il à se présenter devant ses amis? Aurait-il un secret à leur révéler?

Une histoire gorgée d'humour et de secrets interprétée par Alain Leempoel, Daniel Hanssens, Grégoire Lamy, Catherine Conet, Frédéric Haugness et Fanny Dumont. Cette comédie est à l'affiche au Centre Culturel d'Uccle du 14 au 23 mars et ensuite au Centre Culturel d'Auderghem du 26 au 31 mars. ■

M.VD.

(02 560 21 21 – www.comediedebruxelles.be)

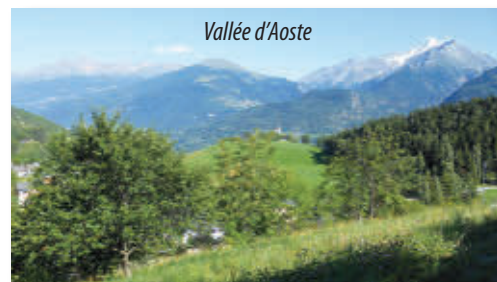
## Les vacances estivales

Du jeudi 7 au dimanche 10 février se tient, dans les Palais 3, 4 et 5 de Brussels Expo, le Salon des Vacances.

L'occasion idéale pour les visiteurs de faire le plein d'inspiration et de rêver à leurs prochains voyages. Un endroit parfait pour s'informer et concrétiser ses projets. Les visiteurs trouvent, auprès des exposants, les dernières tendances du secteur du tourisme et des loisirs, des sites lointains, des lieux proches, ou encore des formules de voyages.

L'hôte d'honneur du Salon des Vacances 2019 est l'Italie, un pays où 7 belges sur 10 ont déjà passé des vacances. Si la météo locale est l'un des critères primordiaux dans le choix de leur destination pour 70% des Belges, plus de la moitié de ceux-ci déclarent aimer se rendre plusieurs fois au même endroit pour leurs vacances. La thématique mise en exergue au Salon par la France est : le Tour de France, qui partira de Bruxelles en juillet. Un espace spécial regroupant des animations et la présence de six villes étapes accueillera les visiteurs. Parmi les régions françaises représentées au Salon, citons notamment : l'Al-

sace, la Corse, le Pas-de-Calais, Lille, la Bretagne, la Normandie, la Champagne, les Châteaux de la Loire, la Dordogne, le Vaucluse, le Var, les Hautes Alpes et la Drôme. Quatre nouveaux thèmes sont proposés cette année. *Les éléments naturels* répartis dans tout le salon : le soleil, la mer, l'air et la nature. *Voyager en groupe ou en famille* : choisir est déjà une aventure! *Travel Tomorrow* : à bord de drones ou réellement dans l'espace. Et le *Carnaval* : un florilège de carnivals venus de plusieurs pays défilent dans les différentes allées du Salon. Quant à la Fédération Belge de Recherches et d'Ac-



Vallée d'Aoste

tivités Sous-marines, elle propose aux plus téméraires de suivre une initiation à la plongée.

Visiter le Salon des Vacances, c'est vivre l'esprit des vacances comme si on y était. ■

C.F.

(www.salondesvacances.eu)

## Eurantica Brussels

*Eurantica Brussels Fine Art Fair* – organisée du 26 au 31 mars, au Palais 1 de Brussels Expo – rassemblera une centaine d'exposants belges et étrangers qui occuperont, cette année, une surface élargie de 15%. *Eurantica Brussels 2019* proposera aussi un restaurant intégré, en espace ouvert.

*Eurantica Brussels* reviendra, ce printemps, dans une formule dynamique de 6 jours. Un groupe d'experts contrôlera les pièces exposées avant l'ouverture des portes de la foire et il restera accessible au public pour toute question éventuelle. Sur demande, des certificats d'authenticité pourront être délivrés aux acheteurs qui acquièrent des objets exposés à la foire.

Le design et l'Art nouveau y seront bien représentés, entre autres par les galeries bruxelloises *Thibaut Wolvesperges Art and Furniture* et *Haes-aerts - Le Grelle*. Les maîtres anciens seront également à l'honneur et tout particulièrement les maîtres flamands, présentés à la *Galerie Barrez* (Paris) et à la galerie *Frederik Muller Antiek* (Anvers). Le tableau moderne sera aussi mis en exergue, notamment par les galeries anversoises *Raf Van Severen*, *NF Art Gallery* et *Beukelaer-Nordin Fine Arts*.

Le bijou, secteur extrêmement actif et remportant traditionnellement un vif succès, sera représenté par *Ciel Mes Bijoux!* (Bruxelles) et quelques nouveaux venus dont la *Collectors Gallery* (espace situé à Bruxelles) – consacrée aux bijoux modernes et contemporains signés par des designers de renom –, ainsi que la *Galerie Riondet* (Lyon) spécialisée dans les montres de collection. ■

S.B.

www.eurantica.be

## Vitrine des nouveautés



L'Eau de Toilette *Sheer* est une interprétation pure et pétillante de la fragrance signature **Tiffany**. Féminine, elle se distingue par des notes de tête à base de cassis, feuille de mandarine et ylang-ylang, agrémentées d'huile de rose. Le tout sur fond d'iris, l'ingrédient fétiche de tous les parfums Tiffany. Disponible chez Ici Paris XL.



Accord détonant de fraîcheur et de vitalité affirmée, *Live Irrésistible Rosy Crush* de **Givenchy** est un floral s'ouvrant sur un départ tonique de pampleousse et de mandarine. Cette vitalité trouve un écho, au cœur de cette Eau de Parfum florale, dans des notes de baies roses et de baies de goji apportant à la rose – fleur signature de *Live Irrésistible* – une belle fraîcheur. En note de fond, le chypre patchouli en surdose rend la fragrance irrésistiblement féminine.

Véritable ode à la féminité contemporaine, «La Petite Robe Noire» de **Guerlain** s'étoffe d'une nouvelle déclinaison : *La Petite Robe Noire Velours*, dans laquelle la rose – fil rouge de la collection – est saupoudrée de violette. Une Eau de Parfum à la note de tête mêlant bergamote et mandarine. Son cœur dévoile un bouquet de roses noires associé à des notes poudrées de violette et sa note de fond mêle la fève tonka, le thé noir et le patchouli.



La fragrance *HUGO Reversed* encourage à sortir des sentiers battus en apportant de la fraîcheur au parfum **HUGO** classique. Chaque pulvérisation de cette Eau de Toilette masculine s'ouvre sur une explosion énergisante de bergamote et pampleousse. En note de cœur, le pampleousse s'associe à l'essence de romarin. Dans la note de fond, le vétiver haïtien rafraîchissant donne de la virilité à la fragrance.



La marque londonienne **Agent Provocateur** lance une nouvelle Eau de Parfum : *Fatale Orchid*. Une fragrance à la douceur luxuriante de l'abricot et qui titille les sens avec des notes miellées sur fond de bergamote et de citron. Vient ensuite l'aubépine où la note de cœur prend appui avec un bouquet intense de rose, magnolia et prune. Le fond enveloppe d'ambre chaleureux un accord de daim, vanille et patchouli.



L'Eau de Parfum *Sound of Donna* de **Trussardi** appartient à une nouvelle famille olfactive «floral-gourmand-boisé oriental». Dans les notes de tête vives, la mandarine flirte avec l'amande verte croquante et la fraîcheur du magnolia. Les notes de cœur jouent avec la sensualité hypnotique de différentes roses et la note de fond est un subtil équilibre entre bois de santal, patchouli et saveur suave d'une pâtisserie «Mont-Blanc».

Nouveau duo de parfums **Emporio Armani** : *In Love With You*, une toute nouvelle fragrance féminine, et *Stronger With You Intensely*, pour homme. Sensuelle et audacieuse, *In Love With You* est née d'une alliance d'ingrédients rares : cerise noire pulpeuse et absolu de jasmin sambac, texturé par les volutes ambrées de rhum et par de l'encens. *Stronger With You Intensely* est quant à lui un masculin séduisant et audacieux. Avec l'essence de poivre rose en note de tête, mélangée à l'essence de vanille et au bois d'ambre en note de fond, il est une interprétation plus intense de «Stronger With You». Proposés en version Eau de Parfum, tous deux sont complémentaires et incarnent un style de vie contemporain.



**YSL Beauté** propose une interprétation olfactive sensuelle de la nuit dans toute sa splendeur, sa grandeur et son mystère avec *Black Opium Eau de Parfum Intense*. Associée à l'anis et à la mûre bleue, l'absinthe s'impose en note de tête de cette fragrance féminine. Au cœur de la fragrance, absolus de jasmin sambac et de fleurs d'oranger s'unissent dans un accord sensuel et chaleureux. Ensuite arrive la note caféinée, signature du sillage *Black Opium*, qui se mêle à la réglisse, au bois de santal et à la vanille pour former une note de fond riche et onctueuse.

# CADEAUX Saint-Valentin

Boutons de manchettes «Gold Rush» d'**Oh My Got**, entièrement réalisés à la main, associant or rose et diamants naturels.



Nouvelle montre V-Motif Vintage Logo de **Versace** : mouvement quartz, boîtier de 35 mm de diamètre plaqué or, avec lunette gravée de motifs V, cristal saphir et cadran rouge avec cloutés. Montée sur bracelet cuir rouge avec logo vintage imprimé au laser.



Large bracelet «Donna» aux teintes intenses de violet sur fond ivoire, serti d'or rose, issu de la Collection Papillon de l'orfèvre-émailleur **Freyville**.



Sac Mini Brigitte de la marque **Yuso**, en cuir de veau de couleur rouge avec rabat en fourrure noire, style astrakan.

Coffret «Plaisirs en duo» de **Wonderbox** offrant un choix entre 630 activités à découvrir et partager en duo. Un bouquet de suggestions pour s'évader main dans la main et vivre des moments magiques.



Sac de la Collection Serpenti Electro Love de **Bulgari** en cuir de veau cobalt tourmaline, avec couleur contrastante sur les côtés, et décoré d'un bijou cœur percé. Existe aussi en cuir rouge.



Stylo plume **Montblanc** doté d'un aimant permettant une fermeture magnétique du capuchon et d'un clip parfaitement aligné sur le corps du stylo. Un mécanisme d'emboîtement supplémentaire permet une fermeture tout en douceur et maintient le capuchon fermement en place. Disponible aussi en stylo bille et rollerball.



Bague en céramique blanche, or rose et diamants, issue de la Collection Roberto Demeglio proposée par la **Maison De Greef**.

Lunettes solaires **Guess** pour femme en métal, à la silhouette arrondie et complétées d'une élégante chaîne rendant ce modèle GU7606 encore plus fonctionnel et facile à utiliser. Disponibles dans divers coloris.



Ce bracelet «Clou de Paris» de la collection Quatre en or jaune, signé **Boucheron**, est graphique et futuriste : une version pleine de finesse et de légèreté.



Boucles d'oreilles «Vénus» en forme de cœur, associant or rose, diamants blancs et émaille noir. Collection Casato en vente chez **Howards Jewellers**, à Bruxelles.

## Une fête de Saint-Valentin gourmande

### Chocolats et lettre d'amour chez Neuhaus



Cette année, Neuhaus célèbre la fête des amoureux avec une collection Saint-Valentin tout droit inspirée des lettres d'amour aux saveurs du monde et composées de trois coffrets séduisants.

La *Love Letter Box* contient trois savoureux cœurs en chocolat. Chaque cœur conjugue deux saveurs complémentaires, soigneusement élaborées à base des meilleurs ingrédients. Un cœur en chocolat blanc, garni pour moitié de ganache au chocolat au lait infusé au thé vert yunnan de Chine, et pour moitié de ganache au chocolat noir et de framboise exquise. Un cœur au chocolat au lait, mi-gian-duja à la vanille de Madagascar et au biscuit croquant, mi-caramel à l'infusion de vanille, relevé d'un soupçon de sel de Guérande. Et un cœur en chocolat noir follement séducteur,



où la ganache au chocolat blanc, sucre panela de Colombie, piment d'espelette et touche citronnée courtisent un doux caramel au beurre salé. Ces trois cœurs en édition limitée sont disposés dans un coffret-enveloppe rose rehaussé de cuivre et d'or, accompagnés d'un mini-guide de dégustation détaillant les différentes saveurs.

La *Sharing Box* est un coffret renfermant un double assortiment de pralines, pour les amoureux désireux de partager ensemble les mêmes saveurs et la *Heart Box* est un écrin, en forme de cœur, garni de différentes pralines de la marque.

La collection complète de la Saint-Valentin est disponible dans toutes les boutiques Neuhaus. ■

([www.neuhauschocolates.com](http://www.neuhauschocolates.com))

### Tendres gourmandises signées Picard...

Picard rend hommage aux jolis cœurs, symboles de la passion et du romantisme, avec les nou-



veautés de sa collection Only Love, parmi lesquelles ce duo de cœurs framboise-citron. Ces deux cœurs bombés, recouverts d'un glaçage à la framboise rouge vif et brillant, dissimulent un biscuit sablé, de la crème chantilly au citron, une compote à la framboise et un biscuit style biscuit rose de Reims. Une tendre gourmandise qui se déguste à deux... ■  
([www.picard.be](http://www.picard.be))

### La collection Cupcake de Godiva

Si bien entendu Godiva ne déroge pas à la tradition des boîtes-cœurs remplies de pralines pour cette Saint-Valentin 2019, la marque propose aussi, en édition limitée, une collection Cupcake innovante et séduisante.

Les cupcakes ont fait leur apparition au XIX<sup>e</sup> siècle et apportent depuis leur touche de douceur dans notre quotidien. Pour ses nouvelles douceurs chocolatées dédiées à la Saint-Valentin, Godiva s'est donc inspiré de ces petits gâteaux, portions individuelles parfaites de délice. Sa collection



Cupcake se compose de six jolies coupes en chocolat blanc, noir ou au lait haut de gamme fourrées de praliné aux noisettes, de ganache crémeuse ou de mousse savoureuse. Les associations de saveurs suggérées sont : fraise et chocolat blanc, ganache au chocolat noir, mousse au spéculoos et tourbillon de praliné aux amandes, ganache au café et tourbillon de caramel, mousse vanillée au cookie avec tourbillon de noisette et ganache au matcha avec chocolat noir 70%. ■

([www.godivachocolates.eu](http://www.godivachocolates.eu))

### Offrir un spiritueux personnalisé

À la recherche d'un cadeau original à base de gin, de rhum, de vodka ou de vermouth premium, pour votre Valentin(e) ? L'idéal est de le créer soi-même. Il suffit de sélectionner son spiritueux favori et de choisir une élégante bouteille dans la collection de MYOS (*Make Your Own Spirit*) et, ensuite de personnaliser l'étiquette avec un joli texte d'amour. ■

([www.makeyourownsprit.com](http://www.makeyourownsprit.com))



© Studio Session MYOS

### Cœurs fruités de Leonidas

Pour cette fête de Saint-Valentin, Leonidas ajoute à ses classiques – cœur lait vanille et cœur rose framboise – deux nouveautés fruitées : un cœur «orange sanguine & baies de goji» et un cœur «cerises et sureau». L'assortiment des quatre est présenté dans un coffret carré, une boîte-cœur ou une valisette, tous déclinés dans un magnifique rose fluo. ■  
([www.leonidas.be](http://www.leonidas.be))



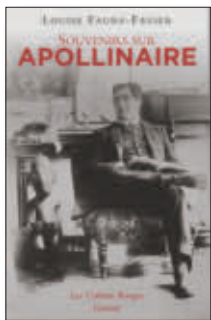
C. FARINONE

### Souvenirs sur Apollinaire

par Louise Faure-Favier (Grasset – réédition 2018)

Admiratrice et amie d'Apollinaire, Louise Faure-Favier est l'un des personnages essentiels de la vie brève d'Apollinaire. Elle est la seule, parmi ceux qui ont écrit sur lui, à avoir compris la sincérité de l'amitié entre Apollinaire et un poète aujourd'hui bien oublié, Leo Larguier. De même, elle avait compris quelle était la vraie nature d'un des meilleurs amis du poète, ce «cynique hypersensible» Paul Léautaud. Grâce à lui, «La chanson du mal aimé» put paraître au Mercure de France. Louise Faure-Favier écrit admirablement. Son livre recèle des trésors. Notamment le portrait si juste qu'elle fait de Marie Laurencin.

L'auteur, ou si vous préférez l'auteure ou l'autrice, met en exergue l'incident créé par l'incompréhension permanente de Georges Duhamel, académicien petit bourgeois. Il



avait l'outrecuidance d'écrire à propos d'«Alcools» et du génial poète: *Marchand brocanteur qui tient à la fois du Juif levantin, de l'Américain du Sud, du gentilhomme polonais et de facchino.* Tout au long d'une

carrière dictée par l'arrivisme, Duhamel, respecté par les fruits secs, n'a cessé de se méprendre sur ce siècle dans lequel sa bêtise incurable fleurissait. Certains traits confondent allègrement Louise Faure-Favier et Louise de Coligny-Châtillon, dite Lou, ardente maîtresse d'Apollinaire dont on vient de rééditer «Les lettres à Guillaume Apollinaire» (Gallimard 2018). Après les grands révolutionnaires de la poésie française, Rimbaud et Lautréamont, Apollinaire a dynamité le langage en agissant tel un émetteur-récepteur constamment branché sur la vie secrète. ■

### Saravah – c'est où l'horizon ? (1967-1977)

par Benjamin Barouh (Le Mot et le Reste – 2018)



Le fils de Pierre Barouh raconte son père. Il est le mieux placé pour le faire. D'origine juive séfarade de Turquie, Pierre Barouh a révolutionné la chanson française en douceur, dans la mesure où seul le talent des êtres l'intéressait et non leur impact commercial. On n'avait jamais vu une démarche d'une telle pureté d'intention.

Sa célébrité lui venait du thème du film de Lelouch «Un homme et une femme» et le fameux chabadabada. Il a été encore le premier propagateur en Europe de la bossa-nova qu'il avait découverte avec émerveillement au Brésil.

Benjamin Barouh a manifestement hérité des passions de son père. De surcroît, il a la bonne idée d'opérer des recherches sur notre compatriote, le saxophoniste baryton Jean-Pierre Gebler, disparu il y a douze ans, le 27 décembre 2006. J'aiderai de grand cœur Benjamin dans ses recherches, ainsi qu'il me l'a demandé, d'autant plus que Jean-Pierre était mon meilleur ami.

Le Passage des Abbesses est devenu pour les amoureux mélomanes une sorte de lieu mythique. Pierre y avait son studio. Il y menait à bien la carrière éventuelle de ses précieuses découvertes avec la complicité de Claude Lelouch et de Francis Lai. Si son «quartier général» était situé rue Lepic, «le Lux Bar», Bernard Dimey s'accoudait volontiers au comptoir du «Pichet du Tertre» pour y rencontrer Michel Magne, le pianiste Paul Castagnet ou le peintre Gen Paul, grand copain de Marcel Aymé et Louis-Ferdinand Céline. Tous trois établis au haut de l'avenue Junot. On apprend avec intérêt les vrais débuts de cet acteur-auteur et chanteur d'un immense talent, Jean-Roger Caussimon. Bref, Benjamin Barouh a la mémoire fertile et entretient le feu sacré de Saravah.

Qu'il poursuive sa mission à une époque où le talent se trouve être galvaudé. ■

### L'Imbroglia : Roosevelt, Vichy et Alger

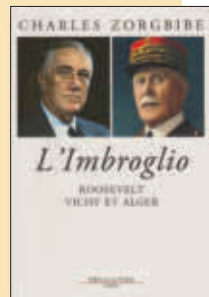
par Charles Zorbibe (Editions de Fallois – 2018)

Le Maréchal Pétain demeure un personnage historique intéressant. J'ai lu une centaine de livres afin de tenter de comprendre l'énigme qui l'entoure. Méritait-il que l'on ne nomme même pas le nom du vainqueur de Verdun lors des commémorations du centenaire ? Ce n'est pas à nous de trancher. Cela dit, les révélations contenues dans «L'Imbroglia» sont troublantes, à commencer par l'admiration du Président Roosevelt pour Pétain, alors qu'il se méfiait de de Gaulle. En revanche, c'est Weygand que Churchill admirait alors qu'il n'aimait ni Pétain, ni de Gaulle qui finira par emporter son adhésion.

Roosevelt était en rapport étroit avec le gouvernement de Pétain, lorsqu'il recevait à la Maison Blanche, René de Chambrun, l'époux de la fille de Laval.

Pétain avait quatre-vingt-quatre ans lorsqu'il fut amené au pouvoir. Était-ce bien raisonnable ? Le vieil homme s'endormait aux réunions, signait des décrets sans les lire, ce qui profitait à Laval et à son nuisible entourage. Ce sont eux les vrais responsables. Dans cette tragédie, l'Amiral Darlan et Benoist-Méchin contribuèrent à la disgrâce de Pétain.

L'étude très poussée de Charles Zorbibe se singularise par un phénomène évident d'objectivité. Il relate les événements avec la sécheresse de l'exactitude, sans prendre position. Une vérité en ressort, notamment la possibilité d'une réconciliation entre Pétain et de Gaulle. La France en serait sortie moins meurtrie. ■



### Drieu la Rochelle, une histoire de désamours

par Julien Hervier (Gallimard 2018)

*Je le considère encore comme l'un des êtres les plus nobles que j'ai rencontré - André Malraux*

Drieu la Rochelle doit être considéré exclusivement en tant que grand écrivain français, sans s'attarder aux ambiguïtés – à commencer par son suicide – qui ne font que rendre trouble son image réelle.

Julien Hervier a très bien compris la nature tourmentée de Drieu, son indécision permanente, l'impossibilité de choisir une voie définitive de pensée politique.

Drieu fut le découvreur en France de Virginia Woolf dès 1930.

Il écrivait: *elle fait la meilleure jeune littérature.*

C'était perspicace de sa part. D'autant plus qu'à cette époque, Virginia Woolf n'avait pas encore publié ses œuvres majeures. Personne d'autre en France n'avait perçu sa valeur. En dépit de leur divergence



de vues, André Malraux fut un de ses amis les plus chers. Malraux, dit l'auteur, a su unir les deux pôles entre lesquels Drieu s'est senti lui-même écartelé, le rêve, l'action, le sang et l'encre.

Au début des années trente, l'adhésion de Malraux au communisme n'altère en rien l'admiration et l'enthousiasme de Drieu, tout en appréciant au plus haut point Bernanos, Céline, Claudel, Giono ou Montherlant.

Toujours attentif à la littérature étrangère, il révèle Borgès et Hemingway en France. Parmi son panthéon personnel figurent en première ligne Rimbaud et Lautréamont, voyants inspirés. Le 2 octobre 1939, il se suicide chez sa compagne Colette (rien à voir avec l'écrivaine) en regrettant de ne pas avoir été peintre ! ■



### Théâtre Royal des Galeries

«La Toile d'Araignée» d'Agatha Christie, proposée dans une adaptation de Sylvie Perez et Gérard Sibleyras et une mise en scène signée Alexis Goslain, est présentée du 6 février au 3 mars.

Agatha Christie écrit cette pièce en 1954 pour sa grande amie Margaret Lockwood, une comédienne britannique, coqueluche du théâtre de boulevard.

Dans un manoir des environs de Londres, Clarissa, épouse de Henry Hailsham-Brown qui travaille au Ministère des Affaires étrangères, s'ennuie un peu. Elle se distrait en recevant quelques amis : Sir Rowland Delahaye son tuteur, Hugo Birch un vieux juge de paix, et le jeune Jeremy Warrender qui lui fait une cour assidue.

Pippa, fille du premier mariage d'Henry, habite avec eux et refuse de vivre chez Miranda, sa mère toxicomane, remariée avec le détestable Oliver



Costello. Clarissa, en attendant l'arrivée de hautes personnalités pour une rencontre secrète, s'adonne à un passe-temps insolite : elle suppose

que des choses terribles vont arriver, comme par exemple trouver un mort dans le salon.

Mais la supposition devient réalité quand elle bute sur un cadavre. Doit-elle avertir la police ? Dissimuler le corps ? Que raconter à l'inspecteur Lord, prévenu anonymement, et qui vient d'arriver ?

«La Toile d'Araignée» fusionne à merveille les règles de la comédie avec une critique de la société britannique, sur fond d'une intrigue palpitante. Une intrigue policière dans une comédie jouée par Cécile Florin, Michel Poncelet, Marc De Roy, Catherine Claeys, Denis Carpentier, Cédric Cerbara, Sybille Van Bellinghen, Robin Van Dyck et Daniel Hanssens.

Le décor est une réalisation de Francesco Deleo et les costumes sont de Françoise Van Thienen.

(Info : ☎ 02 512 04 07)

### Théâtre de Poche



Du 12 février au 2 mars, c'est le spectacle «Comme la hache qui rompt la mer gelée en nous», écrit et mis en scène par Hamadi, qui est à l'affiche. Les protagonistes : deux amis d'enfance. De parents ou

de grands-parents venus d'ailleurs, ils sont nés et vivent dans la même ville cosmopolite d'un pays d'Europe. Deux personnages pris dans des toiles d'araignées sociales, ethniques, religieuses... Mais qui, grâce à ce qui les lie, arrivent à conserver amitié et tendresse. Leur projet : un kidnapping politique. Leur cible : un «bekende vlaaming», président de parti. A cette occasion, ils vont se dire, se parler enfin et remuer ce qui fâche : les identités, les appartenances religieuses et culturelles, les choix de vies... ainsi que les lieux de ressemblance et de compréhension au-delà des clivages. Une introspection burlesque qui tente de cerner l'ennemi commun qui les met en compétition jusqu'à l'absurde : repli communautaire, xénophobie, fascisme de tous bords... Un polar métissé interprété par les comédiens Soufian El Boubisi et Eno Krojanker.

(Info : ☎ 02 649 17 27)

### Centre Culturel d'Auderghem

Pièce de Aïda Asgharzadeh, mise en scène par Nikola Carton, «Le dernier cèdre du Liban» raconte l'histoire d'Eva abandonnée à sa naissance. De sa mère, elle ne connaît que le nom : Duval. Ça ne l'a jamais intéressée. Et pourtant, quelques mois avant ses 18 ans, elle se retrouve au cœur de l'intimité de sa mère lorsqu'un notaire lui transmet son héritage : une boîte contenant des dizaines de micro-cassettes et un dictaphone. Depuis le Centre d'Education Fermé où elle a été placée, Eva écoute, toutes les nuits, la voix de sa mère lui raconter la guerre du Liban, la chute du mur de Berlin, son père qu'elle s'est forcée à fuir, ses doutes sur l'utilité de son métier, mais aussi le besoin irrésistible de partir, toujours reparti, là-bas, où les gens luttent et meurent. Pour qu'on ne puisse pas dire «je ne savais pas». Malgré elle, Eva va partir à la rencontre de sa mère : Anna Duval, grand reporter de guerre. Pièce jouée par Magali Genoud et Azeddine Benamara, à découvrir du 12 au 17 février.

(Info : ☎ 02 660 03 03)

### Les Riches Claires

«Nos miracles ordinaires» de Laura Vossen est la pièce présentée jusqu'au 9 février. C'est sur un banc d'arrêt de bus que commence l'histoire d'Alice, Ariane et Diane. Cette dernière vient de planter 200 invités venus à son mariage. Elle a quitté avant de dire «oui». Oui à un amour absolu, à une vie de famille parfaite, à un destin tracé et heureux. Diane a décidé d'être à l'écoute de ses envies. Alice et Ariane l'ont suivie.

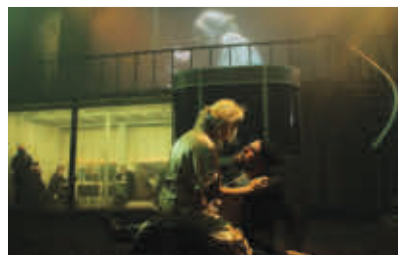
Entre les séances de tai chi et les virées imprévues à Couvin, se faufile l'homme : celui que l'on a toutes rêvé, haï, consolé, désiré, écouté... Un road trip féminin, romantique et sarcastique, proposé par les comédiens Danila Di Prinzio, Kelly Huygens, Arnaud Crèveœur et Laura Vossen.

(Info : ☎ 02 548 25 80)



### Théâtre Royal du Parc

Présentation jusqu'au 16 février de la pièce «Macbeth» de William Shakespeare, proposée dans une adaptation et une mise en scène de Georges Lini. Une tragédie – écrite en 1605 et publiée en 1623 – où il est question de pouvoir, d'ambition, de trahison, d'amour et de meurtre, et qui plonge le spectateur dans l'étroit abîme séparant cauchemar et réalité monstrueuse.



Tout débute sur la fin d'une bataille opposant la Norvège et l'Ecosse, au cours de laquelle Macbeth – cousin et fidèle chef des armées de Duncan, le roi d'Ecosse – s'illustre par son courage, sa persévérance et sa loyauté, en menant son armée à la victoire. Sur le chemin du retour, Macbeth rencontre

trois sorcières et apprend aussi que le roi le nomme Duc de Cawdor. Macbeth fait part de sa rencontre insolite à son épouse et ils finissent par manigancer le meurtre du roi dans leur propre château.

Les angoisses de Macbeth l'incitent à ordonner encore plus de meurtres et à revoir les sorcières qui l'induiront en erreur par leurs réponses ambiguës. Une rébellion va se développer. Macbeth sera assassiné par Macduff, dont la famille a été exterminée sur l'ordre du tyran, et Malcolm, fils de Duncan, prend le pouvoir.

La scénographie et les costumes sont de Thibaut De Coster et Charly Kleinermann. L'interprétation de cette tragédie est assurée par Itsik Elbaz (Macbeth), Anouchka Vingtier (Lady Macbeth), Luc Van Grunderbeeck (Duncan), Stéphane Fenocchi, Didier Colfs, Jean-François Rossion, Félix Vannoorenberghe, Nicolas Ossowski, Thierry Janssen et les trois sorcières : Ingrid Heiderscheidt, Louise Jacob et Muriel Bersy.

(Info : ☎ 02 505 30 30)

Mimy VD.

## EIB launches energy lending consultation

The European Investment Bank - one of the largest financiers of global energy infrastructure - has launched a new public consultation of financial and advisory support for the sector, to strengthen the impact of its future energy lending. Europe is at the forefront of transformation in the global energy sector and rapid technological change, and is committed to ambitious 2030 energy and climate targets and long-term decarbonisation by 2050.

Over the next two months, the EIB will continue to engage with a wide range of stakeholders, including shareholders, industry associations, civil society and the private sector to develop a new energy lending policy that supports EU 2030 energy policy and climate targets. Dialogue with stakeholders will reflect on recent EIB support for energy investment and consider key trends and investment challenges currently facing the sector.

The consultation will include examining how future EIB backed investment can reduce energy consumption through energy efficiency, better support renewable power generation, improve financial and advisory backing for energy innovation and secure infrastructure essential for energy transition.

The discussion will also include specific considerations on supporting energy investment in developing and emerging economies outside Europe. The EIB will host a public consultation meeting in Brussels in February, followed by consideration of the new Energy Lending Policy by the EIB's EU member state shareholders later in the year.

The new policy will replace the EIB's Energy Lending Criteria adopted six years ago in the context of Europe's 2020 targets that ensured strengthened support for clean energy finance including renewable energy, energy efficiency and related electricity grids.

The public consultation of EIB support for energy investment follows the finalisation of the new European Union legislative framework - Clean Energy for All Europeans. The revised EU policy represents a significant step towards the creation of the Energy Union and delivering on the EU's Paris Agreement commitments and is designed to ensure that the European internal energy market delivers investment needed for clean, affordable and secure energy over the next decades.

The new EU energy policy packages seeks to facilitate the energy transition and fixes two new targets for the EU for 2030 : a binding renewable energy target of at least 32% and an energy efficiency target of at least 32.5%.

These ambitious targets are expected to stimulate Europe's industrial competitiveness, boost growth and jobs, reduce energy bills, help tackle energy poverty and improve air quality.

The European Investment Bank is one of the world's largest energy lenders. In the last five years the EIB has provided more than € 49 billion for energy investment across Europe and around the world, including financing for 30 European Projects of Common Interest.

## The EIB signs the Berlin Call to action for cultural heritage

The European Investment Bank has signed the Berlin Call to action «Cultural heritage for the future of Europe» to promote the positive and cohesive power of our shared cultural heritage and values to connect Europe's citizens and communities. Emma Navarro, Vice-President of the EIB, signed the document in Brussels at the Villa Empain - Boghossian Foundation where an exhibition of artworks from the EIB art collection (*Beyond Borders* until 24 February 2019) is currently hosted.

The signing of the Berlin Call to Action responds to EIB's fundamental strategic priority : promoting economic and social cohesion in the EU. The EIB has invested in cultural heritage over many years, supporting investments in urban development and tourism linked to the European Capital of Culture preparations in Plzen (Czech Republic), Pecs (Hungary) and Malta.

It has also contributed with its financing to the refurbishment or development of cultural heritage buildings through several urban regeneration projects in Valletta, Nicosia or recently in Warsaw and Nancy.

The Berlin Call to Action builds on the momentum created in 2018 by the first ever European Year of Cultural Heritage. It seeks to involve and engage as many organisations and individuals as possible in an ambitious European Action Plan for Cultural Heritage as a lasting legacy of the European Year.

The Institute has been collaborating since 2013 with Europa Nostra in the framework of the 7 Most Endangered Programme strengthening it by bringing together the cultural expertise and lobbying

work of Europa Nostra with the technical appraisal and rescue planning skills of the EIB.



Signature of the Berlin Call to Action «Cultural heritage for the future of Europe» by Emma Navarro, EIB Vice-President and Hermann Parzinger, Europa Nostra Executive Vice-President

## EU increases its humanitarian assistance – record budget adopted for 2019

As more and more people face humanitarian crises worldwide, the EU has adopted its highest ever initial annual humanitarian budget of € 1.6 billion for 2019.

EU humanitarian aid is impartial and independent, and is based only on needs, delivered in accordance with humanitarian principles of humanity, neutrality, impartiality and independence. The EU's humanitarian assistance helps millions of people in need across the world. EU assistance is implemented via humanitarian partner organisations, including UN agencies, non-governmental organisations and the Red Cross family, who have signed partnership agreements with the European Commission. The Commission closely monitors the use of EU funds via its global network of humanitarian experts and has strict rules in place to ensure funding is well spent. The biggest bulk of the budget will address the crisis in Syria, refugees in neighbouring

countries and the extremely critical situation in Yemen. In Africa, EU aid will support people in regions affected by crisis in South Sudan, Central African Republic, Lake Chad basin, the Democratic Republic of Congo suffering from an Ebola outbreak and in regions suffering food and nutrition crises, such as Sahel. In Latin America, EU funding will help the most vulnerable populations affected by the crisis in Venezuela and protracted conflict in Colombia. The European Union will also continue to provide assistance in Afghanistan and help Rohingya populations in both Myanmar and Bangladesh.

In Europe, the EU's humanitarian efforts will focus on people affected by the conflict in Ukraine.

In view of the growing effects of climate change, the funding will help vulnerable communities in disaster prone countries to prepare better to various climatic shocks, such as droughts, floods and cyclones.

Christian FARINONE

# WE WILL BOOST THE CITY.

Become Telenet now and enjoy  
ultrafast internet and 4G.  
Call us on 0800 66 360 and  
we'll take care of everything!

Ultrafast  
internet  
and 4G

ALL OF TELENET  
€ **30**  
PER MONTH  
FIRST 5 MONTHS



telenet

TELENET.BE/BRUSSELS

Offer valid from 5 November 2018 until 31 March 2019 in postcode areas in Brussels where Telenet is available. A monthly discount is given on the first 5 payment statements following activation so that you only pay the above-mentioned promotional prices for the first 5 months. When the promotion is over standard rates will apply. Offer only valid when concluding a contract for: Internet Fiber 200\* + Telenet TV or Internet Fiber 100\* + Telenet TV + Freephone Europe or Internet Fiber 200\* + Telenet TV + Freephone Europe or Internet Fiber 200\* + Telenet TV + Freephone Europe + unlimited calls (fixed and mobile) + 4G. Internet must always be a new service. The discount expires if the customer switches to a different product. This offer cannot be combined with other actions and promotions. \*Telenet offers fibre-to-the-node - local distribution network in cable. Telenet network management applies. The listed download speed is theoretical; actual internet speeds can be influenced by internet traffic and other technical factors. Internet speeds will temporarily be limited in case of intensive use during peak hours. R.E.: Telenet bvba · Lierssesteenweg 4 · 2800 Mechelen · Belgium · TAV BE0473.416.418 · RPR Antwerp, Mechelen division.

### Lutte contre les déchets plastiques

S'attaquer au problème de la pollution plastique requiert une approche holistique et des efforts bien orchestrés. Le groupe *Nestlé* vient de présenter sa vision globale pour un avenir sans déchets et a annoncé une série d'actions spécifiques qui lui permettront de respecter son engagement de rendre 100% de ses emballages recyclables ou réutilisables d'ici 2025, avec un accent particulier sur la prévention des déchets plastiques. Au-delà de son engagement pour 2025, *Nestlé* a l'ambition de mettre un terme aux rejets de plastique dans l'environnement pour l'ensemble de ses opérations. En décembre dernier, *Nestlé* annonçait la création de son *Institute of Packaging Sciences*, chargé d'évaluer et de concevoir tout un éventail de matériaux d'emballage durables et de collaborer avec des partenaires industriels en vue de développer de nouveaux matériaux et solutions d'emballage.

Entre 2020 et 2025, *Nestlé* exclura progressivement tous les plastiques non recyclables, ou difficiles à recycler, de l'ensemble de ses produits, partout dans le monde. A compter de ce mois de février 2019, *Nestlé* commence à éliminer de ses produits toutes les pailles en plastique en recourant à des matériaux alternatifs, tels que le papier, ainsi qu'à des concepts innovants pour réduire les déchets.

*Nestlé Waters* portera à 35% le contenu de PET recyclé dans ses bouteilles au niveau mondial d'ici 2025 et à 50% aux Etats-Unis, avec

un accent particulier sur sa marque emblématique *Poland Spring*. De plus, *Nestlé Waters* portera le contenu de PET recyclé à 50% d'ici 2025 pour ses marques européennes *Acqua Panna*, *Buxton*, *Henniez* et *Levissima*.

*Nestlé Belgique et Luxembourg* a traduit la stratégie du groupe en un plan de route local décliné en initiatives internes pour les employés et externes, pour les consommateurs et les partenaires de l'entreprise. Le plan interne prévoit, par exemple, un plan d'élimination des objets à usage unique, l'encouragement d'initiatives locales ou encore l'amélioration du taux de recyclage dans ses bureaux. Les initiatives externes comprennent un travail d'éco-conception au niveau des packagings, mais aussi du matériel de points de vente (displays) ou encore du matériel logistique. A cet effet *Nestlé* changera, dès mars 2019, le système de livraison de ses produits de charcuterie *Herta* auprès de ses partenaires de la grande distribution. Les produits seront à l'avenir conditionnés et distribués dans des caisses en carton au lieu de bacs EPS, supprimant ainsi 11 tonnes par an de film plastique utilisé jusqu'à présent pour les emballages secondaires.

*Nestlé* est bien déterminé à jouer un rôle moteur en matière de lutte contre les déchets d'emballage en Belgique et au Luxembourg et à y impliquer ses fournisseurs, clients, consommateurs et pairs. ■

C.F.

### Partenariat entre citydev.brussels et Médecins du Monde

Le projet *Goujons*, situé à Anderlecht, vient de franchir une nouvelle étape. En effet, le marché de promotion a été attribué à l'entreprise Immo Louis De Waele et au bureau d'architecture BAEB.



© Asymetric B&B

Le projet *Goujons* fait partie du programme CityGate I, qui constitue lui-même la première étape du vaste programme CityGate de citydev.brussels, qui transformera le quartier Biestebroek (plus de 100.000 m<sup>2</sup> développés dont principalement du logement, des équipements, des activités économiques et des espaces publics). CityGate I a pour objectif de répondre aux besoins du quartier en logement, en activité économique et en équipement afin d'en faire un «quartier charnière» entre le quartier Cureghem, la gare du Midi et les projets à venir le long du canal. La particularité architecturale du bâtiment principal repose sur sa forme en fer à cheval, s'harmonisant parfaitement avec la future place des Goujons. Elle permet l'aménagement d'un intérieur d'îlots favorisant l'intimité des habitants tout en évitant les nuisances dues à la proximité du chemin de fer. Ce projet est le résultat d'un partenariat inédit entre citydev.brussels – organisme public autonome créé en 1974, en charge du développement urbain de la Région de Bruxelles Capitale au travers de projets immobiliers – et Médecins du Monde. Il est repris sur la liste des projets pouvant bénéficier de subsides du Fonds Européen de Développement Régional (FEDER). Outre 35 logements conventionnés, le projet *Goujons* accueillera, au rez-de-chaussée, un Centre Social-Santé Intégré (CSSI) de 1.500 m<sup>2</sup>, géré par Médecins du Monde. ■

C. de V.

[www.citydev.brussels](http://www.citydev.brussels)

### La Région de Bruxelles crée Brusafe

Suite à la sixième réforme de l'Etat, de nouvelles compétences ont été attribuées aux régions en Belgique. Dans le cadre des nouvelles compétences en matière de prévention et de sécurité, la Région de Bruxelles Capitale a décidé de créer une Ecole Régionale des Métiers de la Sécurité, de la Prévention et du Secours, baptisée *Brusafe*, et a mis en place un plan régional de formation aux métiers de la sécurité, de la prévention et du secours qui correspond aux spécificités de son territoire. Elle a également confié à *Brusafe* plusieurs missions, dont celle de mettre en œuvre une vision intégrée et multidisciplinaire de la formation et de promouvoir le recrutement d'effectifs de proximité au sein des services publics bruxellois de la sécurité, de la prévention et du secours.

Les Métiers de la Sécurité, de la Prévention et du Secours se caractérisent par le très large éventail de fonctions : sapeur-pompier, éduca-

teur de rue, inspecteur de police, fonctionnaire de prévention communal, secouriste-ambulancier, gardien de la paix, gardien de parc, ... Des métiers nobles, au service du citoyen, exigeant courage, probité, sens des responsabilités et altruisme.

Dès la fin 2019, *Brusafe* regroupera sur un site, actuellement en cours de rénovation, à Haren : l'École Régionale et Intercommunale de Police (ERIP), le Centre de Formation des Pompiers de Bruxelles (CFPB), l'Institut de Formation en Aide Médicale Urgente (IFAMU), le volet «prévention» de l'École Régionale d'Administration Publique (ERAP), et un centre d'orientation au recrutement dans les métiers de la sécurité, de la prévention et du secours. Dans cette nouvelle infrastructure, *Brusafe* accueillera environ 500 personnes en formation dans des métiers offrant de réelles perspectives d'avenir. ■

D.T.

### Securitas sécurise le quartier de l'OTAN



Leader dans le domaine du gardiennage et de la sécurité, Securitas propose des solutions sur mesure et adaptées aux besoins de chaque client, en intégrant l'humain, la technologie et l'expertise. L'entreprise a décroché le contrat pour les activités de gardiennage privé sur le site du quartier général de l'OTAN à Bruxelles. L'une des

particularités de ce contrat est qu'une part importante des personnes travaillant déjà sur le site ont été reprises par Securitas.

Depuis ce 1<sup>er</sup> janvier 2019, une série de tâches basiques de gardiennage sont assurées par Securitas afin de protéger le quartier général de l'OTAN, qui s'étend sur un domaine de 41 hectares, comptant 245.000 m<sup>2</sup> de surface bâtie sur 7 étages, et qui accueille quotidiennement 4.000 employés de l'OTAN et de nombreux visiteurs. Securitas prend en charge les activités spécifiques de sécurité telles que le contrôle d'accès, l'accueil et les services de réception, ainsi que le transport de VIP. Outre les opérations quotidiennes, Securitas contribuera aussi à la sûreté et la sécurité lors d'événements importants tels que réunions ministérielles et sommets de l'OTAN. ■

C.F.

## Range Rover Evoque



Présenté en première mondiale au dernier Salon de l'Auto à Bruxelles, le SUV compact de luxe Range Rover Evoque apporte au segment des normes inédites en matière de design, de capacité et de durabilité. Aussi à l'aise en ville qu'en montagne, ce nouvel Evoque rejoint la famille Range Rover avec un choix de moteurs hybrides-électriques et est disponible en version 5 portes. L'introduction d'éléments luxueux, comme des phares LED, confère à la face avant et arrière plus de sophistication. Les poignées de porte affleurantes renforcent l'esthétique fluide et sculptée, tandis que les clignotants animés offrent une signature fonctionnelle. Le réglage des sièges à 16 positions et l'ionisation de l'air de l'habitacle enrichissent l'espace intérieur, qui est plus grand que précédemment. L'empattement plus long de 20 mm

offre un dégagement supérieur au niveau des genoux et optimise le rangement de petits objets. Le compartiment à bagages est 10 % plus volumineux (591 litres) et peut atteindre les 1383 litres en rabattant la seconde rangée de sièges flexibles à 40:20:40.

Son architecture a été développée pour soutenir l'électrification du véhicule avec une motorisation hybride légère de 48 V, une première pour Land Rover. Sur la gamme des moteurs essence et diesel quatre cylindres, la motorisation hybride légère offre des émissions de CO<sub>2</sub> à partir de 149 g/km et une consommation de carburant de 5,6 l/100 km. Avec le moteur diesel de 150 ch à traction avant, l'Evoque n'émet que 143 g/km. Le nouvel Evoque est le premier véhicule au monde équipé de la technologie «ground view», qui rend le capot invisible en projetant le flux de la caméra sur l'écran tactile supérieur pour montrer au conducteur une vue à 180° sous l'avant du véhicule. Un dispositif très pratique lors de manoeuvres dans des espaces de stationnement étroits, les virages au centre-ville ou sur terrain difficile.

L'Evoque est le premier véhicule Land Rover équipé de la technologie «smart settings» utilisant des algorithmes d'intelligence artificielle pour connaître les préférences du conducteur. Outre la position des sièges, les réglages pour la musique et la climatisation, l'Evoque peut aussi contrôler les préférences de la colonne de direction pour optimiser le confort. ■

## Renault Kadjar

Première belge présentée par Renault au Salon de l'Auto de Bruxelles, le nouveau Kadjar gagne en dynamisme et en confort. Via un style plus attractif et plus moderne, il conserve les codes traditionnels du SUV tout en devenant encore plus statutaire. Ce nouveau véhicule met l'accent sur



le confort, la qualité et l'ergonomie. Son habitacle a été revisité afin d'être encore plus agréable à vivre au quotidien. Le nouveau Kadjar adopte de nouvelles motorisations plus performantes et plus sobres. En essence comme en diesel, ces motorisations intègrent les dernières technologies de dépollution pour respecter les normes en vigueur. La transmission intégrale 4WD permet au véhicule d'évoluer en sécurité tant sur routes glissantes que sur sol meuble.

Côté design extérieur, on note que le Kadjar possède une calandre élargie avec de nouveaux inserts chromés, qu'il reprend à l'avant la signature lumineuse identitaire en forme de C de la gamme Renault et la renforce en intégrant les clignotants LED aux feux de jour. A l'arrière, les clignotants adoptent aussi des LED, tout comme les feux de recul et de brouil-

lard, désormais intégrés au bouclier.

A l'intérieur du véhicule, la partie centrale de la planche de bord accueille un nouvel écran multimédia tactile de 7 pouces à technologie capacitive, offrant une meilleure luminosité et une sensibilité améliorée. Le nouveau pan-

neau de commande de la climatisation automatique gagne en modernité et en ergonomie. Le nouveau Kadjar est doté d'une dizaine d'aides à la conduite proposées en série ou en option, dont le parking mains libres, le freinage d'urgence, l'alerte pré-collision et celle de franchissement de ligne, l'avertisseur d'angle mort. Cette palette s'enrichit avec la fonction Overspeed Prevention (alerte de survitesse) qui fait désormais correspondre la limitation de vitesse indiquée par le GPS à celle captée sur les panneaux par la caméra frontale du véhicule. Le coffre du Kadjar est volumineux (527 litres). La banquette arrière 2/3-1/3 se rabat en un tournemain. Quant au siège passager avant, il peut se plier en tablette pour permettre le chargement d'objets de plus de 2,5 m de longueur. ■

## Opel Zafira Life

L'Opel Zafira 4<sup>e</sup> génération a été présentée à Bruxelles, en première mondiale au Salon de l'Auto. Il s'agit de l'Opel Zafira Life offrant un habitacle reconfigurable, un confort de haut niveau, des aides à la conduite évoluées, sans oublier un système d'infodivertissement dernier cri, une vision tête haute et un régulateur adaptatif basé sur caméra et radar. La sophistication technique va de pair avec un design fort, des volumes bien proportionnés et de courts porte-à-faux, associés à une face avant typiquement Opel. Conducteur et passagers bénéficient d'un toit panoramique en deux éléments et d'un hayon à lunette ouvrante. Ce Zafira Life est disponible en trois longueurs.



Parmi les nombreuses aides à la conduite proposées sur le nouveau monospace d'Opel : une caméra et un radar surveillent la zone située devant le véhicule. Le régulateur de vitesse intelligent cale la vitesse sur celle du véhicule situé devant, ralentit automatiquement et peut réduire la vitesse à 20 km/h si nécessaire. L'aide au maintien dans la voie et l'alerte de somnolence avertissent le conducteur quand il a passé trop de temps au volant. L'assistant feux de route, qui passe le faisceau des phares de feux de route à feux de ville, se met automatiquement en marche au-dessus de 25 km/h. Unique aussi sur ce segment de véhicules, le système de vision tête haute en couleurs, qui projette la vitesse, la distance avec le véhicule qui précède et les consignes du système de navigation. L'image de la caméra de recul s'affiche sur le rétroviseur intérieur ou sur l'écran tactile de 7 pouces, ce dernier affichant une image à 180 degrés en vue plongeante et étant associé aux systèmes d'infodivertissement multimédia.

Le constructeur allemand Opel célèbre, cette année, ses 120 ans et, pour l'occasion, propose une version spéciale «120 Years Edition» du monospace compact Zafira. ■

# Le printemps s'annonce coloré



Impression végétale pour cette robe ample, à manches 3/4 et encolure bateau, resserrée à la taille par une ceinture de même tissu (Mayerline)



Motif d'arabesques pour cet ensemble Laura Biagiotti Donna : top et pantalon en soie, coordonné à une veste-cardigan en cachemire rouge coquelicot (Peter Hahn – [www.peterhahn.be](http://www.peterhahn.be))



Robe de soirée ou de cocktail : haut et manches 3/4 en dentelle, bandeau à la taille et longue jupe virevoltante (Vera Mont)

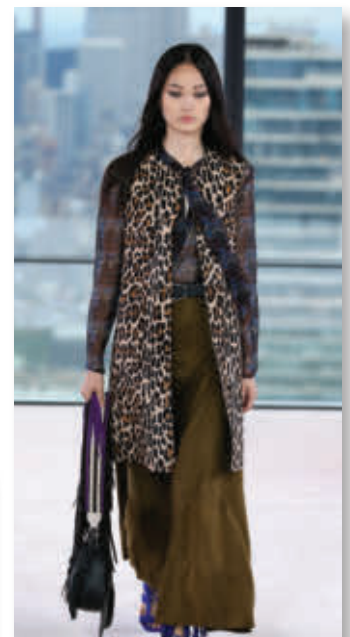


Robe droite avec encolure en V, manches papillon et large écharpe assortie (Giovane)



Robe-pull côtelée à col droit, confectionnée à base de coton et de laine d'alpaga (Tricots LN KNITS)

Veste coupe-vent imperméabilisée, à très larges manches, convenant tant dans un milieu urbain que outdoor (K-Way)



Veste sans manches en fourrure de veau imprimée, portée sur une chemise lavallière en soie et une jupe longue en cuir d'agneau (Longchamp)

# LES CAHIERS

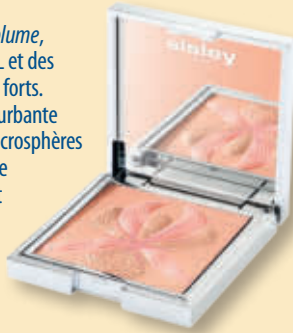
# Beauté

L.BERTHU

Dernier-né des mascaras **Sisley** : *So Volume*, un soin volumateur pour un regard XXL et des cils, jour après jour, plus denses et plus forts. Sa formule volumatrice gainante et courbante associe microbilles polymériques et microsphères



de silice, additionnées de cire de carnauba, cire d'abeille et d'un cocktail d'actifs fortifiant. Grâce à la synergie entre cette formule et une maxi-brosse, le mascara *So Volume* permet d'obtenir des cils cambrés, étoffés et allongés. Il est disponible en trois teintes (noir, bleu, brun).



Pour une mine radieuse, Sisley propose une troisième déclinaison de son blush enlumineur *Orchidée*. C'est *Orchidée Corail* dont la formule contient un extrait de lys blanc et qui est une poudre aérienne et soyeuse apportant transparence et luminosité au visage. Associant les tons corail, orange abricoté, or et pêche rosée, cette *Orchidée Corail* se travaille au gré des envies et s'applique seule ou par-dessus le fond de teint.

Trois produits phares forment la collection maquillage printemps de **Guerlain** : *Morning Love*. Tout d'abord, le *Coloured Kit* composé de fards à paupières et d'une poudre à sourcils. La base illuminatrice prépare et éclaire le regard. Le duo de poudres violines intensifie sans durcir le regard et habille les sourcils avec un twist décalé plein de personnalité. Ensuite, le rouge *KissKiss* crème qui se décline en 5 teintes fraîches : 3 variations de rose satinées et 2 pastels holographiques. Enfin, l'*Highlighter Duo Météorites*, une poudre effet holographique associant un rose et un lilas qui captent idéalement la lumière et s'utilisent comme enlumineurs. Cette poudre ultra-fine se révèle crémeuse sous les doigts et fond sur les bombés du visage avec délicatesse. A noter aussi qu'une version nomade des mythiques



perles *Météorites* de Guerlain a été créée : la poudre *Météorites Compact* corrige, matifie et illumine délicatement le teint. Finement pressées, les perles se réinventent en une harmonie de 4 teintes sublimateuses. Les nuances mates corrigent et la teinte irisée apporte de la luminosité. Grâce à son action anti-brillance, cette formule nouvelle génération matifie tout en préservant l'hydratation. Sa texture floute les imperfections de la peau et lui confère un toucher velours. Enfin, toujours pour sublimer le teint, Guerlain lance un tout nouveau fond de teint : *L'Essentiel*. D'une texture seconde peau, *L'Essentiel* épouse la peau sans effet masque et la laisse respirer. Hydratée, équilibrée et protégée, elle est plus belle et le teint est frais et homogène.

La collection de maquillage printemps **Clarins** est *Selfie Ready*, dans laquelle s'inscrivent trois nouveautés. A savoir, *Instant Poreless* et *Glow 2 Go* pour le teint. La première est



une base à l'extrait d'arboise bio pour matifier le teint et flouter les pores. Sa teinte rose universelle devient invisible à l'application et sa couvrance ultra légère convient à toutes les carnations. La seconde, *Glow 2 Go*, permet de sculpter et rehausser le teint en un simple twist. A la fois highlighter et blush, ce stick double embout propose deux harmonies modulables pour accentuer certaines parties du visage. La troisième nouveauté, proposée en édition limitée, est la palette *Ready In A Flash* pour illuminer les paupières d'un doré intense ou d'un rose holographique, agrandir le regard grâce aux tons mats carmin et beige, et sculpter les sourcils d'une teinte claire ou foncée.



Comme son nom l'indique, la couleur est au centre de la collection maquillage printemps de **Givenchy**, baptisée «The Power of Color», dans laquelle



s'inscrivent deux *Dual Liner* spéciaux. Ces crayons permettent de déposer, d'un seul trait, deux couleurs sur la paupière qui, juxtaposées, subliment la couleur de l'iris et illuminent le regard. Les duos de ce printemps, proposés en édition limitée, sont bleu-vert et rose-orange. Le rose – couleur omniprésente dans l'histoire de la Maison Givenchy – se retrouve aujourd'hui au cœur d'un nouveau produit star : *Le Rose Perfecto*, décliné en huit teintes. Prodiges de couleur et de soin, ce rouge à lèvres habille les lèvres tout en offrant une action nourrissante, lissante et repulpante. Mi-maquillage, mi-soin, grâce à sa formule crémeuse renfermant un complexe nourrissant, *Le Rose Perfecto* réussit à conjuguer des teintes vibrantes au confort d'un baume. De plus, il contient des sphères d'acide hyaluronique qui comblent toutes les petites ridules et capturent les molécules d'eau qui se trouvent à la surface des lèvres. Ces sphères peuvent voir leur volume croître jusqu'à 50 fois et ainsi rendre les lèvres plus lisses et rebondies. *Dual Liner* et *Le Rose Perfecto* sont disponibles en exclusivité chez Ici Paris XL.



Dans sa famille de rouges à lèvres «Rouge Volupté», **YSL Beauté** accueille quelques nouveautés, comme de nouvelles teintes pour *Rouge Volupté Shine*, un nouveau rouge à lèvres au cœur noir – *Volupté Plump-In-Coulour* – pour parer les lèvres d'un baume rock et subversif. *Volupté Plump-In-Coulour* renferme les mêmes propriétés colorantes et hydratantes que *Rouge Volupté Shine*, tout en leur offrant les bienfaits d'un baume dans une formule stimulante



spécialement conçue pour donner aux lèvres une apparence plus pulpeuse. Autre nouveauté, proposée en édition limitée : quatre teintes emblématiques de *Rouge Volupté Shine* (un rouge et trois roses) présentées en écrin collector doré, estampillé de cœurs transparents d'une flèche et déclinés dans le même coloris que le bâton de rouge à lèvres... Idéal pour fêter la Saint-Valentin.



Perfection du teint chez **Dior** avec le fond de teint fluide *Dior Forever*, déjà culte, et le nouveau *Dior Forever Shin Glow*, offrant une tenue de 24 heures avec un confort parfait grâce à une action soin renforcée. Deux fonds de teint qui se complètent, embellissent le teint instantanément et améliorent, jour après jour, la qualité de la peau en l'hydratant et en la protégeant. Le premier à effet mat dépose sur le visage un fini velouté. Le second confère un teint vibrant sans brillance. Selon la lumière ambiante, *Forever Skin Glow* offre des effets différents : sous un éclairage tamisé, il attrape la lumière par intermittence et, sous le soleil, il est plus présent. Il s'applique en all-over pour sublimer l'ensemble du visage, ou en points de lumière, en complément du fini mat, pour un résultat plus sculpté. Sa formule contient une poudre éclat qui renforce son adhérence sur la peau tout en offrant une réflexion idéale de la lumière. *Forever* et *Forever Skin Glow* offrent une palette de couleurs qui s'ajustent à toutes les carnations : 67 teintes révélant des tonalités beige froid, beige rosé, neutre, beige chaud, orangé ou encore olive. Sur le visage, le voile sublimateur est indétectable, seule vibre la sensualité d'une peau parfaite.



## Soin pour peaux hypersensibles

La peau sensible est un grand problème qui touche toutes les catégories d'âge, des bébés aux personnes âgées. Une peau sensible a besoin de soins spécifiques car si elle n'est pas traitée correctement, le risque de développer des allergies cutanées est important. Pour garder la peau saine, il faut préserver sa fonction de barrière et respecter l'équilibre du microbiome cutané. *La Roche-Posay* a déterminé que le microbiome peut être impacté positivement par l'utilisation de produits dermocosmétiques avec des ingrédients prébiotiques, à savoir des nutriments pouvant stimuler la croissance et/ou l'activité de certaines bactéries pour fournir



les conditions nécessaires au maintien de l'équilibre d'une peau saine et résistante. Sur cette base, *La Roche-Posay* a créé *Toleriane Sensitive Crème* qui apporte du confort aux peaux les plus sensibles. Un soin visage apaisant et hydratant qui soulage la peau de sa sensibilité en agissant sur la réparation de la barrière cutanée et en rééquilibrant le microbiome cutané. Elle contient une très haute concentration d'Eau Thermale de *La Roche-Posay*, de la vitamine B3, de la glycérine et de la céramide. *Toleriane Sensitive Crème* existe en deux textures, une légère et une riche. Disponibles en pharmacie. ■

## Joli teint tout au long de l'année

Toutes et tous, nous avons envie de garder un teint radieux toute l'année. Ce qui est possible grâce à la nutri-cosmétique et en particulier à *Oenobiol Joli Teint* : un concentré d'actifs naturels qui assure un hâle naturel, uniforme et lumineux, sans soleil, sur l'ensemble du corps.

*Oenobiol Joli Teint* est un cocktail d'extraits naturels. Une formule, sans ajout de bêta-carotène – donc sans risque d'un rendu orangé disgracieux – qui associe différents caroténoïdes, des ingrédients également apportés par notre alimentation quotidienne, qui sont dès lors absorbés naturellement par le corps et agissent sur le teint. Idéalement, on utilise *Oenobiol Joli Teint* en hiver, au printemps et en dehors des périodes de forte exposition au soleil, à raison d'une seule capsule par jour, durant 3 mois. Disponible en pharmacie et parapharmacie. ■



## Pour les peaux sèches ou sensibles



*SOS Réconfort* est une crème nourrissante apaisante de la marque *Dessange*. Un soin visage à la texture mousse agissant comme un véritable bouclier protecteur pour soulager et apaiser les peaux sèches ou sensibles qui réagissent à la moindre sollicitation. Sa formule «cocoïning», sans silicone, est composée d'actifs spécifiquement sélectionnés pour offrir à la peau un bien-être

durable et un réconfort immédiat : huile de rose musquée, beurre de karité, combinaison d'huile de pépins de framboise et de vitamine E, aux propriétés nourrissantes, polymères de sucres hydratants et apaisants, et provitamine B5 pour hydrater la peau durablement. Disponible dans les points de vente *Dessange*. ■

## Sessions de yoga à l'Aspria

Après une fête ou une soirée trop arrosée, l'instinct naturel pousse à vouloir faire du bien au corps, sans pour autant avoir la force de faire une séance de sport intensive. Le yoga est une parfaite alternative : une forme d'exercice douce, que l'on peut pratiquer sans risque et



qui stimule le corps, sans forcer, pour l'aider à se remettre d'aplomb. Le yoga favorise la détoxification, stimule la circulation sanguine et les organes métaboliques, et il soulage le système digestif. Cette discipline renforce aussi le système nerveux, ce qui aide à dissiper le sentiment de lourdeur que l'on peut ressentir. Sans oublier ses effets relaxants, régénérants et vitalisants. Il permet également de se recon-

necter avec soi-même en favorisant la pleine conscience et l'équilibre corps-esprit. Toutes les postures (asanas) qui soutiennent le foie et massent les organes abdominaux sont recommandées, de même que celles conçues pour relaxer. La posture du cadavre (savasana), qui consiste à s'allonger sur le dos, est idéale pour la relaxation, à l'instar de la posture de l'enfant et de celle du crocodile. La posture du chat (à quatre pattes avec le dos arqué) stimule la circulation sanguine, tandis que la torsion assise masse les organes abdominaux quand on change de côté. Une simple position de squat masse aussi les organes abdominaux, tandis que la posture du triangle stimule le foie. Des exercices de respiration comme la technique «kapalabhati» – petites expirations «en rafale» – et des inspirations naturelles et passives sont aussi des techniques aidant à nettoyer le corps.

Des séances et cours collectifs de yoga sont organisés dans les centres *Aspria*. ■ [www.aspria.be](http://www.aspria.be)

## Soins pour la barbe

La marque *Nivea Men* a développé une nouvelle gamme spéciale pour homme composée de trois soins spécifiques. *L'Huile de Barbe*, convenant aux barbes de toute taille, qui discipline et adoucit la barbe tout en atténuant les sensations de démangeaison. Le *Soin Barbe Courte +Visage*, un gel hydratant sans alcool mais enrichi en camomille et hamamélis, qui hydrate instantanément la peau et adoucit la barbe. Le *Gel Nettoyant Barbe +Visage*, sans alcool et enrichi en camomille, qui élimine les résidus de la peau et de la barbe sans assécher. ■



## Besoin d'un regain d'énergie ?



Pour de nombreuses personnes, l'hiver rime avec manque d'énergie et fatigue excessive. Le complément alimentaire *TauritinePlus Magnesium* est idéal pour traverser cette période de «faiblesse». L'absorption du contenu d'une ampoule permet de booster son énergie en un rien de temps. Riche en minéraux, cette

formule liquide – à base de L-taurine, L-carnitine, magnésium et manganesse – a un effet énergisant garanti. Le magnésium aide à mieux gérer les moments stressants et contribue au maintien d'un fonctionnement musculaire normal. Quant au manganèse, il joue un rôle actif dans la transformation des graisses en énergie. Disponible en pharmacie. ■



## Soins visage

### Clarté, uniformité et fraîcheur du teint...



Une nouvelle génération de soins visage pour une peau lumineuse, parfaitement uniforme, resplendissante de fraîcheur et de santé, est proposée par **Galénic**. Sa nouvelle collection *Aqua Porcelaine* se compose de trois formules ultra-lumineuses pour raviver l'éclat du visage. Une puissance éclaircissante et hydratante efficace pour arborer un teint de toute beauté. Le secret ? Tout d'abord, obtenir une structure galénique «glycosphères boost lumière» qui assure une action humectante longue durée (action hydratante), avec des micro-sphères amplifiant la réflexion de la lumière. Dans cette galénique d'exception sont rassemblés de la vitamine C, pour estomper les imperfections colorielles, et de l'extrait de poivre rose qui est un réel perfecteur de beauté, l'ingrédient parfait pour lisser la peau, gommer les imperfections et permettre à la lumière de mieux s'y réfléchir. La collection *Aqua Porcelaine* compte trois produits : une *Lotion Activatrice Lumière*, cette lotion cristalline et ultra-fraîche est le premier geste beauté du rituel clarté. Un *Sérum Uniformisant* pour estomper les irrégularités colorielles et dont la texture gel se casse en gouttelettes d'eau lors de son application. Et un *Fluide Hydra-Lumière*, un soin de jour sous forme d'une émulsion légère et fraîche. Disponibles en pharmacie et parapharmacie.

### Cibler la densité de la peau et la perfection cutanée...



En 2019, **Guerlain** repousse une nouvelle fois les limites de la longévité cellulaire avec le *Concentré de Longévité Orchidée Impériale* qui est son premier sérum ciblant la zone initiale des volumes de la jeunesse, à savoir le derme papillaire. Ce dernier est la zone superficielle du derme et est constitué d'un réseau dense de protéines de comblement et de structure, particulièrement concentré en fibres de collagène et d'élastine. Il contribue à l'élasticité, au ressort et au soutien de la peau. Le *Concentré de Longévité* conjugue la Technologie Cell Respiration (régulation naturelle de la respiration cellulaire) et deux actifs majeurs contribuant à redensifier le derme papillaire et à transformer la texture de la peau : un actif d'origine naturelle régénérateur de densité – l'extrait de noix tigrée – et un actif perfecteur de peau, l'extrait de fruit de rosier. De plus, la présence de perles à effet matifiant et de nacres réfléchissantes permet une correction subtile et naturelle du grain de peau. Le teint s'illumine d'un éclat satiné. La peau semble rayonner d'une nouvelle jeunesse. Disponible à la Boutique Guerlain Parfumeur à Bruxelles.

### Puissance anti-âge absolue...

Avec l'âge, le renouvellement cellulaire ralentit, la production de lipides diminue et la microcirculation cutanée se raréfie. **Nuxe** propose, avec sa nouvelle gamme *Nuxuriance Gold*, des soins visage permettant de régénérer, nourrir et redonner de l'éclat aux peaux sèches, fragilisées par l'âge. Quatre soins concentrant plus de 92% d'ingrédients d'origine naturelle au cœur de textures exceptionnellement fondantes qui enveloppent la peau d'un confort absolu. De plus, infusées de micro-réflecteurs dorés, elles illuminent le teint d'un halo chaleureux. Ces soins concentrent la puissance des cellules bi-florales de safran et bougainvillier, associée à l'éclat de l'Oléoactif de Rose de Porcelaine et à un complexe nutri-reconstituant. Il s'agit d'une *Crème-Huile Nutri-fortifiante* à la texture biomimétique infusée d'huile végétale qui fusionne parfaitement avec la peau. Un *Sérum Nutri-revitalisant*, à la texture polysensorielle et au toucher velours, qui améliore visiblement la texture de la peau. Un *Baume-Nuit Nutri-fortifiant*, enrichi en beurre de karité, qui enveloppe de douceur la peau qui, au réveil, apparaît défroissée et lumineuse. Enfin, un *Baume Regard Lumière*, à la texture biomimétique infusée de micro-réflecteurs dorés, qui illumine, nourrit et lisse le contour de l'œil. Disponibles en pharmacie.



### Stop à la perte de fermeté du visage...

L'an dernier, **Clarins** a lancé «Extra-Firming», un duo de crèmes (jour et nuit) spécialement conçu pour redonner du ressort à la peau des femmes à partir de 40 ans. Des soins formulés à base de deux actifs phares : un extrait de mitracarpus améliorant visiblement l'élasticité et la fermeté de la peau, ainsi qu'un extrait de fleur de kangourou favorisant la régénération de la peau. Aujourd'hui, la marque enrichit cette ligne de deux nouveaux soins experts : *Extra-Firming Phyto-Serum* et *Extra-Firming Yeux*. Le premier – enrichi d'extraits de lupin blanc, d'agave bleu et de quinoa – offre un double effet lift immédiat, visible jour après jour, pour une peau visiblement plus jeune, raffermie et des contours du visage redessinés. Le second est un soin 2-en-1 intensif contour des yeux qui associe l'effet lissant d'un sérum au confort d'un baume.



### Une crème de nuit multi-correction rides...

Si la nuit paraît être un bon moment pour lancer une offensive anti-rides car, pendant le sommeil, la peau est moins exposée aux agressions extérieures et elle est hyperactive, c'est aussi la période où apparaissent les rides du sommeil et où la peau accumule toxines et lymphes avec pour résultat au réveil : les traits bouffis et le teint asphyxié. **Filorga** a revisité le cœur de sa formule emblématique «Time-Filler» dans une version nuit pour une efficacité maximisée sur tous les types de rides et une action défroissante renforcée. Doté d'une texture gel-crème, *Time-Filler Night* repulpe et détoxifie la peau. Ce soin est un défroissant de nuit qui lisse les rides et efface les marques de fatigue pour retrouver un teint frais et lumineux au réveil. Disponible chez Ici Paris XL et en pharmacie.

## Soins visage, corps et cheveux



### Effacer les signes du temps ...

Cette année, **Sisley** complète sa gamme «Sisleya L'Intégral Anti-Age» d'un **Sérum Concentré Anti-Rides**. Un soin anti-rides complet qui, réduisant l'effet des années sur les rides, relance les mécanismes fondamentaux de la jeunesse de la peau en réveillant la production de collagène à son origine et en régénérant la matrice extra-cellulaire pour mieux combattre les signes du temps et retrouver une peau lisse et resplendissante. La formule de ce **Sérum Concentré Anti-Rides** contient de l'extrait de cacao porcelaine, de soja, de levure d'agave bleu, de feuilles de saule blanc, de baies d'églantier et d'iris. Gainante, sa texture gel renforce les effets liftants et lissants immédiats de sa formule. Ultra-légère, fraîche et non-grasse, elle offre un fini mat velouté.

### Masques pour les cheveux...

La marque **Biologie** présente une nouvelle gamme de masques capillaires aux composants précieux. Une grande concentration d'ingrédients pour une gratification instantanée : les cheveux sentent bons, ils sont doux au toucher et subissent une transformation totale : ils sont 2 fois plus forts, 3 fois plus hydratés et 8 fois plus doux. Trois traitements sont proposés : pour des cheveux indisciplinés, **Smoothproof Pack** est indiqué. Un traitement en profondeur avec de l'huile de camélia et de ricin pour une douceur et une maniabilité intenses. Pour les cheveux soumis au stress d'un manque d'humidité, il est recommandé d'utiliser le masque **Hydrasource Pack**. Un soin revitalisant profond à l'aloès, connu pour ses pouvoirs réparateurs sur l'élasticité des cheveux, et à la spiruline reconnue pour ses propriétés fortifiantes. Enfin pour les cheveux colorés dont la couleur s'atténue, **Colorlast Pack** est tout indiqué. Il s'agit d'un traitement de soin des cheveux en profondeur avec comme ingrédients : des orchidées, connues pour leurs propriétés réparatrices et protectrices et des graines d'abricot, connues pour leurs propriétés riches en protéines et en antioxydants. Ces trois masques ont un temps de pose de trois minutes et se rincent à l'eau. Seulement disponibles dans les salons partenaires de Biologie.



### Pour une peau fraîche, lisse et visiblement plus jeune...

Développée par **Shiseido**, la ReNeura Technologie – capable d'optimiser la détection et la transmission des messages via la peau – constitue la base des soins de la gamme **Benefiance**, à laquelle trois actifs végétaux de pointe (mukurossi, curcuma, chlorella) ont été ajoutés pour limiter la destruction des fibres élastiques dermiques induite par le stress et les UV. Altérée par des enzymes – notamment stimulées par les UV –, la membrane basale laisse pénétrer divers facteurs induisant des dommages aux fibres élastiques. Les rides s'installent, la peau perd de son élasticité. Pour contrer ce phénomène, l'extrait de mukurossi (fruit japonais) et le curcuma aident à inhiber l'activité de ces enzymes destructrices. Complice, l'extrait de chlorella aide à protéger des facteurs induisant les rides. Destinée aux peaux normales et mixtes, la **Crème Lissante Anti-Rides**, à la texture légère, s'utilise de jour comme de nuit. Ce soin existe en une version plus onctueuse, dédiée aux peaux sèches : **Crème Lissante Anti-Rides Enrichie**. Ainsi qu'en version **Crème Jour Lissante Anti-Rides SPF 25**, formulée pour les peaux citadines et offrant une protection contre les UV, mais aussi un bouclier invisible faisant barrière au pollen pour l'empêcher d'adhérer à la peau.



### Un corps (presque) zéro défaut...

Apporter des réponses correctives ciblées à des problématiques spécifiques est le but des Laboratoires **Lierac** qui ont, notamment, imaginé des formules corps avant-gardistes, riches en extraits végétaux actifs, inspirées par les techniques médicales les plus pionnières. Aujourd'hui, Lierac propose, dans sa gamme de produits pour le corps, une nouvelle approche en matière de correction de la cellulite incrustée avec **Body-Slim Programme Cryo-Actif**. Pour ce faire, la marque a transposé le mécanisme



de la cryolipolyse à la dermo-cosmétique. Grâce à une action à 360°, le volume du tissu graisseux blanc (celui qui stocke les graisses) est réduit à toutes les étapes de sa formation. Un complexe de caféine active stimule le déstockage et un système transforme les adipocytes blancs, stockeurs, en adipocytes bruns, brûleurs de graisses. Un nouvel actif inédit, la pro-irisine, stimule l'irisine naturellement produite par le corps et favorise la transformation des adipocytes blancs en bruns. Elle offre en complément une action anti-récidive en freinant l'entrée du glucose dans les cellules graisseuses. Le **Concentré Cryoactif Cellulite Incrustée** présente une texture gel rosé à l'effet froid immédiat. Gorgée d'acide hyaluronique, elle offre un effet hydratant lissant. Pour une efficacité optimale, le produit doit être appliqué avec un roller minceur doté de quatre billes à l'effet froid, qui s'adapte à toutes les zones touchées par la cellulite rebelle. Existe en coffret recharge **Concentré Cryoactif Cellulite Incrustée 150ml + Roller Minceur (150ml)**, disponible en pharmacie.

### Retarder l'apparition des signes de l'âge...

Protocole anti-oxydant innovant, **Capture Youth** de **Dior** repousse activement et au maximum l'apparition des signes de l'âge, tout en préservant le capital jeunesse de la peau. Son approche personnalisée permet de répondre aux besoins spécifiques de chaque peau. Cette année, Dior met le peeling à la portée de toutes les peaux, au quotidien, avec la **Crème Peeling Progressif Anti-Oxydante** qui délivre progressivement des AHA pour une exfoliation douce, sur mesure et 100% respectueuse de la peau. La peau est ainsi clarifiée, lissée, réénergisée. Le teint se métamorphose et devient plus lumineux et uniforme. Autre nouveauté dans la gamme **Capture Youth** : un nouveau sérum dédié aux peaux agressées, le **Sérum Instense Rescue**. Un sérum-en-huile revitalisant qui aide à relipider et protéger, en un temps record, les peaux les plus sèches. **Capture Youth Intense Rescue** répare en surface, maintient la production de lipides en profondeur et relance le processus interne de régénération.



## Lutte contre le surpoids et l'obésité

D'après l'Organisation Mondiale de la Santé (OMS), l'obésité a déjà atteint les proportions d'une épidémie mondiale. Plus de 2,8 millions de personnes décèdent, chaque année, du fait de leur surcharge pondérale ou de leur obésité. La prévalence de l'obésité a par ailleurs triplé entre 1975 et 2016.

L'OMS avait déjà prévu, en 2015, qu'une véritable épidémie d'obésité interviendrait d'ici 2030. Aujourd'hui, environ 17% des Belges souffrent d'obésité (IMC supérieur à 30). Cette situation préoccupante représente un véritable défi tant au niveau de la prévention que du traitement, mais a surtout un grand impact socio-économique au niveau de la santé publique. Le 9 janvier dernier, la cellule chargée de traiter l'obésité aux Cliniques de l'Europe a organisé, à Bruxelles, une table-ronde sur le thème «L'avenir de la prévention et du traitement de l'obésité», regroupant différents acteurs hospitaliers impliqués dans cette prise en charge, mais aussi des médecins généralistes et les autorités fédérales, dont la ministre des Affaires sociales et de la Santé publique, Maggie De Block, ainsi que le directeur de la DG Soins de santé primaires du SPF Santé publique, Pedro Facon. Il s'agissait d'une réflexion sur la gestion actuelle de la prise en charge de l'obésité à long terme, au cours de laquelle ces orateurs de premier plan ont pu partager leurs points de vue sur la problématique de l'obésité – surveillance, prévention et prise en charge. Parmi les sujets mis en évidence figuraient les rôles importants du médecin, du diététicien et du chirurgien dans la prévention et le traitement de l'obésité.

Pour rappel, la cellule chargée de traiter l'obésité aux Cliniques de l'Europe a pour but d'offrir un traitement et un accompagnement pour les patients atteints de surpoids modéré à sévère. L'*Obesity Centre Brussels* propose tant une approche multidisciplinaire qu'un accompagnement personnel sur mesure, de très haute qualité, en ligne avec le slogan de Cliniques de l'Europe «Advanced care – Personal Touch». Cette cellule se développe sur deux sites bruxellois : le Campus Saint-Michel des Cliniques de l'Europe à Etterbeek et le Campus Sainte-Elizabeth à Uccle. Elle est placée sous la direction du Dr Yannick Nijs et Dr Marc Vertruyen. ■ **L.B.**

## Exposition 60/60

L'Institut des Hautes Études des Communications Sociales (IHECS) célèbre, cette année, le 60<sup>e</sup> anniversaire de sa création et, pour l'occasion, organisera l'*Exposition 60/60* qui mettra à l'honneur le travail de soixante anciens diplômés photographes et photo-

graphes. Les visiteurs pourront découvrir près de 300 œuvres, regroupées dans l'espace d'exposition «Le petit Guggenheim» de la Faculté d'Architecture ULB – La Cambre Horta. Tous les genres de la photographie y seront représentés : photojournalisme, documentaire, documentaire intimiste, portrait, paysage, nu, photographie plastique, mode, publicité... Un panorama très complet de la création contemporaine de 60 Alumni de l'IHECS, témoignant de l'excellence de leur parcours depuis qu'ils ont été di-

plômés. Les ouvrages des auteurs exposés seront en vente sur place. En parallèle de l'*Exposition 60/60*, une galerie de portraits des photographes réalisés par des étudiants sera présentée, ainsi que des ateliers et conférences. ■ **S.B.**



© Benjamin Heine

journalistes. L'événement, conçu en collaboration avec la Faculté d'Architecture ULB – La Cambre Horta, se tiendra Place Flagey, à Bruxelles, au sein de l'Espace Architecture, du 15 mars au 22 avril. L'entrée sera gratuite.

## Purifier l'air ambiant avec style

*Phytosun* offre un moment de réelle détente avec ses complexes d'huiles essentielles. Le look marbré de son nouveau diffuseur

*Pietra* est une référence à la nature et aux huiles essentielles *Phytosun*. On remplit le réservoir d'eau et on y ajoute quelques gouttes d'huiles essentielles. Cette eau aromatique est évaporée par les vibrations ultrasoniques du diffuseur et rapidement l'agréable parfum de la brume, qui humidifie l'air ambiant, se diffuse. De plus, l'éclairage LED confère une ambiance de détente.

Parfum floral et frais pour un regain d'énergie? Parfum relaxant pour soulager le stress?... On choisit l'atmosphère souhaitée et le complexe d'huiles essentielles *Phytosun* adapté. Le dernier-né des complexes proposés est le *Complexe Sommeil*: une douceur d'orange, mêlée au sillage boisé



de deux cèdres, apporte une sensation de sérénité en vue d'une douce nuit.

Autres complexes d'huiles essentielles offrant une ambiance de relaxation et de détente: le *Complexe Zenitude*, idéal pour le salon, la chambre ou la salle

de bain, avec ses notes d'orange douce, de citron et de litsée. Le *Complexe Respiration*, une combinaison d'huiles essentielles d'eucalyptus, de sapin, de citron et de pin sylvestre purifiant l'air ambiant, dégageant les voies respiratoires et stimulant la résistance face aux maux de l'hiver. Ou encore, le *Complexe Purifiant*, une combinaison de citron et d'eucalyptus rafraîchissante, purifiante et tonifiante, appréciée tant dans la salle de séjour, qu'au bureau ou dans la voiture.

Le diffuseur *Pietra* ainsi que les *Complexes Phytosun* sont disponibles en pharmacie. ■ **L.B.**

## Parade de coccinelles entre le Cinquantenaire et Tervuren

Fidèle à la tradition, le Musée Autoworld à Bruxelles organise, avec le soutien de la marque Volkswagen, la *Love Bugs Parade* le dimanche précédent la fête de la Saint Valentin, à savoir cette année le 10 février. Un événement particulièrement festif – avec exposition, musique live, animations diverses – qui célèbre le 50<sup>e</sup> anniversaire du Festival Woodstock. Festival emblématique de la culture hippie, Woodstock accueillit 32 groupes et solistes de musique folk, rock, soul et blues. De nombreux morceaux joués à cette occasion sont devenus légendaires ainsi que leurs interprètes (Jimi Hendrix, Santana, Joe Cocker, Joan Baez, Janis Joplin).

Cette année, quelque 300 coccinelles VW, et leurs sœurs les beetles, sont attendues sur l'Esplanade du Cinquantenaire, le dimanche 10 février dès 11h00. Les participants sont invités à se vêtir dans l'esprit de Woodstock. A 13h30, le signal du départ est donné pour la parade proprement dite.

Le parcours 2019 – contrairement aux années précédentes quand il descendait vers le centre de Bruxelles – amènera les coccinelles jusqu'à l'AfricaMuseum, par l'avenue de Tervuren. Après quelques détours dans la forêt environnante, les voitures reviendront à l'Autoworld vers 15h30-16h. En parallèle à cet événement ponctuel, l'Autoworld rend hommage à une autre petite voiture mythique dont l'histoire est intimement liée à celle de la coccinelle VW: la buggy. La Belgique fabriqua quelque 10.000 buggies dont la plupart furent exportées. Aujourd'hui, il reste plus de 700 buggies dans le pays. Durant tout le mois de février, l'Autoworld expose une douzaine de buggies belges. ■ **D.T.**

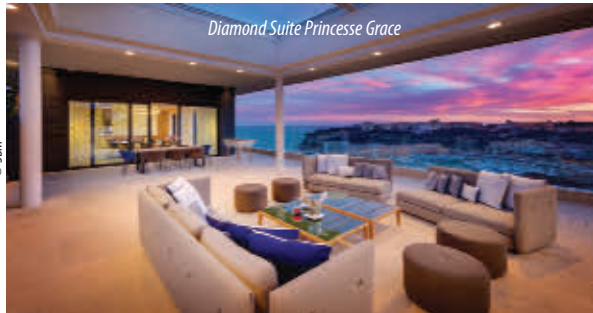
☎ 02.736 41 65 – [www.autoworld.be](http://www.autoworld.be)



## La magie de l'Hôtel de Paris Monte-Carlo

Séjourner à l'Hôtel de Paris Monte-Carlo, c'est vivre une expérience hôtelière d'exception en entrant dans la légende séculaire de l'un des Palaces les plus recherchés au monde.

Créé en 1864, l'Hôtel de Paris Monte-Carlo écrit aujourd'hui une nouvelle page de son histoire. Quatre années de travaux ont été nécessaires pour réinventer ce Palace iconique tout en préservant son esprit intemporel. Un programme de métamorphose, comprenant une déconstruction partielle, une reconstruction mais aussi la conception de nouveaux espaces, et la réalisation de nouvelles suites, a vu son épilogue au mois de janvier. Le Palace dévoile ainsi une nouvelle rotonde avec de nouvelles chambres, une somptueuse Suite Princesse Grace, le Patio – un tout nouvel espace arboré de 671 m<sup>2</sup> créé au cœur de l'Hôtel –, la spectaculaire Suite Rainier III posée sur le toit de l'Hôtel et



surplombant la Place du Casino, la Suite Monte-Carlo qui prolonge l'expérience du jeu, la nouvelle terrasse ouverte sur la mer du célèbre Bar Américain ou encore la Salle Empire ayant retrouvé tout son éclat. L'Hôtel de Paris Monte-Carlo décline également un répertoire culinaire unique avec trois restaurants : Le Louis XV Alain Ducasse, le Grill – suspendu au 8<sup>e</sup> étage entre ciel et mer –, le nouveau restaurant Alain Ducasse Ômer, ainsi que l'une des plus grandes caves privées du monde. La direc-

tion générale de l'Hôtel de Paris Monte-Carlo a été confiée, depuis près de trois ans, à Ivan Artolli qui dirige avec maestria cette icône du luxe.

L'Hôtel de Paris Monte-Carlo donne une réalité à tous les rêves.

Plus qu'un Palace, une légende ! ■

C.F.

Hôtel de Paris Monte-Carlo : Place du Casino – 98000 Monaco –

☎ +377 98 06 30 00 – [www.hoteldeparismontecarlo.com](http://www.hoteldeparismontecarlo.com)

## Valses Poétiques



Comment raconter l'histoire d'un amour en musique ?

La veille de la Saint-Valentin, le 13 février à 20h, le duo romantique composé de la pianiste verviétoise Eliane Reyes – qui enseigne au Conservatoire Royal de Musique de Bruxelles ainsi qu'au Conservatoire National Supérieur de Musique de Paris – et du renommé journaliste français aux

multiples facettes, Patrick Poivre d'Arvor, sera sur la scène de l'auditorium des Musées royaux des Beaux-Arts de Belgique pour la présentation de «Valses Poétiques». Une soirée concert-lecture proposant des valses poétiques interprétées au piano par Eliane Reyes et revisitées par Patrick Poivre d'Arvor qui récite un choix de poésies extraites du recueil de ses poèmes préférés. ■

L.B.

[www.ticketmaster.be](http://www.ticketmaster.be)

## Tintin : 90 ans de reportage

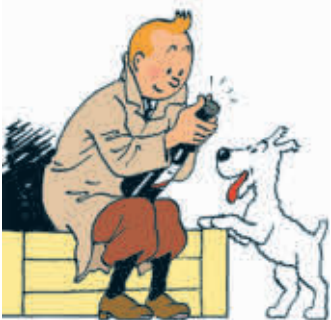
C'est en 1929 que Hergé – de son vrai nom Georges Remi – dessinateur autodidacte, créa Tintin. Tintin et Milou ont donc 90 ans d'existence. Diffusées aux quatre coins du monde, leurs aventures sont toujours lues avec le même enthousiasme et continue de divertir. Au fil de ces neuf décennies, Tintin a traversé les époques et les frontières sans prendre une ride. Fruit de l'imagination de Hergé, celui qui a marché sur la lune avant Neil Armstrong continue de séduire les

enfants autant que les adultes. Les aventures de ce voyageur intrépide – qui mêlent suspense et humour – ont été traduites en de multiples langues et les albums vendus à plus de 250 millions d'exemplaires. Les dessins de Hergé sont très prisés par les collectionneurs du monde entier et certains ont atteint des prix de vente de plusieurs centaines de milliers d'euros.

Plusieurs hommages et événements auront lieu en Belgique et également dans de nombreux autres pays. En mai 2019, le Musée Hergé de Louvain-la-Neuve fêtera ses 10 ans d'existence. La France, le Canada, le Danemark et la Corée présenteront également les trésors artistiques du père de Tintin au cours de cette année anniversaire. L'aventure de l'un des plus mythiques personnages de fiction n'est pas prête de s'éteindre ! ■

C.F.

[www.tintin.com](http://www.tintin.com)



© Hergé / Moulinsart 2019

## BANAD Festival

La nouvelle édition du *Brussels Art Nouveau & Art Déco Festival* (BANAD) aura lieu du 16 au 31 mars. Ce festival est organisé par Explore.Brussels et ses associations membres (ARAU, Arkadia, Bruxelles Bavard et Pro Velo). Entre visites guidées d'intérieurs habituellement fermés au public, conférences, événements, foire aux objets d'époque et activités diverses, le festival sera, cette année encore, l'occasion de découvrir des lieux inédits faisant partie des joyaux de ces deux styles architecturaux. Une quarantaine de maisons, situées en Région de Bruxelles Capitale, ouvriront leurs portes afin d'initier le grand public à ces deux courants d'architecture, dont la région bruxelloise abrite certains des lieux les plus emblématiques. En 2019, certaines d'entre elles seront accessibles pour la première fois comme la Maison Vizzavona à Ixelles, la

Maison Seeldrayers à Saint-Gilles, la Maison Boelens à Forest, la Maison Delville à Uccle, la Maison De Boelpaepe à Berchem-Sainte-Agathe et la Maison Saint-Cyr dans le quartier des Squares.

Le public pourra également partir à la découverte des ascenseurs historiques d'Ixelles. Le parcours permettra de retrouver certaines des constructions les plus célèbres d'Horta tels l'Hôtel Solvay, l'Hôtel Max Hallet et l'Hôtel Tassel, mais aussi d'autres lieux exceptionnels comme, par exemple, la Maison Autrique, le bureau et l'hôtel van Eetvelde, la Maison Devalck, la Maison Taelmans, l'ancien atelier et la maison du sculpteur Ernest Salu et l'Eglise Saint-Jean Baptiste.

Le premier week-end du festival permettra de s'initier à l'Art Nouveau et l'Art Déco lors d'une conférence donnée le 16 mars. ■ C. de V.

[www.banad.brussels](http://www.banad.brussels)

## L'ULB s'expose en ville

Tous les deux ans, l'Université Libre de Bruxelles organise une exposition d'œuvres artistiques réalisées par ses membres, le personnel, les étudiants et les anciens. Sur les 80 participants ayant répondu à l'appel à projets, 73 ont été sélectionnés pour la qualité de leur travail et une centaine d'œuvres a été retenue pour l'exposition de cette année.

Présentée, jusqu'au 24 février, à l'Espace Architecture de la Faculté d'Architecture ULB – La Cambre Horta et placée sous le signe de la solidarité, cette édition 2019 sera clôturée par une vente aux en-

chères dont l'intégralité sera reversée à Médecins du Monde pour son action en faveur des réfugiés.

Organisée par ULB Culture, la Faculté d'Architecture – La Cambre Horta et ULB Engagée, cette exposition – volontairement multidisciplinaire (photos, peintures, sculptures, vidéos, multimédia et installations) – a pour vocation de faire rayonner la créativité, la passion et le talent de la communauté universitaire. ■

M.V.D.

Faculté d'Architecture ULB  
La Cambre : 19 Place Flagey –  
1050 Bruxelles – Entrée libre.

## Vitrine des nouveautés



Nouvelle étape de l'aventure «Mademoiselle» d'**Azzaro** : *L'Eau Très Florale*, un bouquet floral fruité ensoleillé, d'une féminité rayonnante. Une Eau de Toilette à la fraîcheur romantique se développant sur une note de tête mêlant coing et rhubarbe. Feuille de noisetier et rose ponctuent sa note de cœur, suivie d'un fond de muguet et d'ambrette.



Deux nouveaux parfums rejoignent la collection des contes parfumés «Absolus d'Orient» de **Guerlain** : *Encens Mythique* et *Bois Mystérieux*, proposés dans un flacon laqué au capuchon doré et cravaté d'un ruban de passementerie. Le premier évoque une envolée d'encens cajolant une rose épicée aux accents ardents. Ce néo-oriental, à la fois opulent et brûlant, se révèle fumé et troublant. Dans le second, au caractère fauve et racé, le jasmin se marie au cuir profond et à quelques accents boisés de cèdre et patchouli. Disponibles à la Boutique Guerlain Parfumeur à Bruxelles.



Le nouveau *Gucci Guilty pour femme* est un parfum oriental floral. Une Eau de Parfum, signée **Gucci**, dont la fragrance est plus intense et plus concentrée que dans l'eau de toilette classique. S'ouvrant dans un sillage harmonieux, sa note de tête mêle poivre rose, bergamote et mandarine. En son cœur, le lilas contraste avec les notes de rose et de violette et se marie à l'huile de géranium pour créer un mélange floral singulier. Enfin, sa note de fond associe patchouli et ambre.



Dernière-née des fragrances féminines signées **Kenzo**, *Flower by Kenzo Eau de Vie* propose un voyage olfactif à travers le prisme d'un coquelicot qui se teinte tantôt de lumières de gingembre et de notes d'agrumes, tantôt de la force exotique de la fleur de néroli. L'absolu rose bulgare se fait plus brûlant que jamais grâce à des accords boisés intenses de fève tonka et muscs blancs.



Élégance tropicale pour cette nouvelle édition *Miami Blossom* proposée par **Escada**. La fragrance s'ouvre sur un cocktail de notes colorées et fruitées de pastèque et d'orange qui, dans une belle interaction avec un cœur de fleurs de tiaré, de jasmin, de tubéreuse et d'ananas, évoquent la légèreté de la fraîcheur estivale. Sa note de fond se compose de santal et de musc.

Ouverture d'un nouveau chapitre pour la fragrance «Girl Of Now» de **Elie Saab**, au sillage de fleur d'Ormond et ses inflexions mi-amandées mi-orangées, avec la création de *Girl Of Now Forever*. Une Eau de Parfum qui se caractérise tout d'abord par une vague rafraîchissante de citron et de framboise. Sa note de cœur associe avec harmonie rose, cassis et fleur d'Ormond, alors que le patchouli, le cashmeran et la vanille composent sa note de fond.



La nouvelle Eau de Parfum *Pure Musc for her* de **Narciso Rodriguez** incarne la réinterprétation ultime du musc et offre un sillage envoi-vrant. Dès les premières notes, cette partition olfactive livre une interprétation originale de la dualité féminine. Le musc est revisité et magnifié avec une pureté désarmante et une profondeur intense. Le somptueux cœur de musc est sublimé d'un bouquet de fleurs blanches, tandis que le cashmeran rehausse la composition d'une dimension chaleureuse.



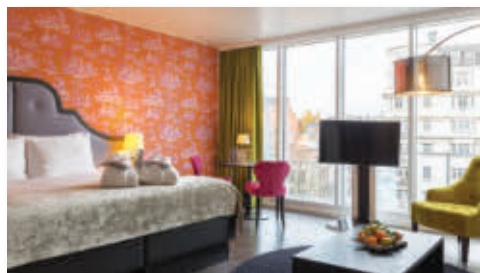
Avec *Elixir Sublime Lolita Lempicka* offre une version sublimée de son Premier Parfum iconique. Un parfum encore plus intense et envoûtant, au caractère oriental, avec un accord de réglisse en note de tête, un cœur mariant jasmin et cèdre et un sillage final ponctué de fève tonka et de vanille.

### Thon Hotel Bristol Stephanie

Idéalement situé sur la prestigieuse avenue Louise à Bruxelles, le *Thon Hotel Bristol Stephanie* propose un forfait week-end comprenant un surclassement gratuit dans l'une des spacieuses chambres Club (45 m<sup>2</sup>), la gratuité du parking, de la connexion Wi-Fi ainsi que l'accès au sauna et à la salle de sport. Un départ tardif avec la possibilité d'occuper la chambre jusqu'à 15h00. Le buffet petit-déjeuner est accessible jusqu'à 12h00. La réservation se fait sur le site : <https://www.thon-hotels.com/our-hotels/belgium/brussels/thon-hotel-bristol-stephanie/> L'offre permet également de bénéficier d'une réduction de 15% au bar et au restaurant de l'hôtel *Le 91*. Les amateurs de bonne cuisine auront à cœur de fréquenter ce restaurant. Une jolie architecture, un parquet de chêne foncé, un feu ouvert, des sièges en velours aux tonalités vert olive, bleu turquoise et jaune moutarde contrastant avec des murs de couleur blanche et anthracite. Le Chef, Sébastien Lemmens, prépare une cuisine soignée, fraîche et savoureuse, à la fois gourmande et pleine de saveurs. ■

C.F.

Thon Hotel Bristol Stephanie : avenue Louise 91-93 – 1050 Bruxelles – ☎ +32 (0)2 543 33 11



### Les étoiles du Michelin France 2019

Il est bien connu que les amateurs de bonne chaire – en particulier les étrangers parmi lesquels bien entendu les Belges – ne sillonnent jamais l'Hexagone sans consulter le *Guide Michelin France* de l'année en cours...

C'est une sélection de 5.804 établissements qui est reprise dans l'édition 2019 du célèbre guide rouge : 2.116 hôtels et maisons d'hôtes et 3.688 restaurants, dont 632 restaurants étoilés (27 trois étoiles, 85 deux étoiles et 520 une étoile) ainsi que 604 «Bib Gourmand», dont 67 nouveaux. Cette sélection s'illustre par une diversité des styles de cuisine qui s'expriment aussi bien dans la capitale que dans les diverses régions.

Cette année, le guide gratifie de trois étoiles deux nouvelles tables d'exception : *Mirazur*, restaurant niché au pied des montagnes protégeant la ville de Menton et face à la Méditerranée, où le Chef Mauro Colagreco propose une cuisine très raffinée mettant à l'honneur les produits de la mer et de la montagne, et le restaurant *Le Clos des Sens*, à Annecy-le-Vieux, où le Chef Laurent Petit met en valeur les meilleurs produits annéciens dans

une cuisine végétale et lacustre. La sélection 2019 est également riche de cinq nouveaux restaurants deux étoiles : *Au Coquillage* à Cancal, *AM par Alexandre Mazzia* à Marseille, *La Maison d'à Côté* située dans le Loir-et-Cher, *David Toutain* et *La Scène* – table de l'hôtel Le Prince de Galles – tous deux situés à Paris.

Cette édition 2019 confirme la montée en puissance des Cheffes. Aux côtés de l'établissement parisien *La Scène* (2 étoiles) dirigé par Stéphanie Le Quellec, ce sont dix nouvelles adresses à la tête desquelles des cheffes talentueuses officient qui se voient attribuer une étoile : *Le Château de Vault-de-Lugny* près d'Avallon, *Côté Cuisine* à Carnac, *L'Hostellerie de la Pointe Saint-Mathieu* situé à Le Conquet, *L'Or Q'idée* à Cergy-Pontoise, *Rozo* à Lille, *Racines* à Rennes, *Aponem-Auberge du Presbytère* à Vailhan ainsi qu'à Paris, les établissements *Baeita*, *Virtus* et *Accents Table Bourse*.

Le *Guide Michelin France 2019* est vendu en librairie. La sélection et les restaurants réservables sont aussi disponibles sur les supports web et mobile. ■ C.F. ([www.restaurant.michelin.com](http://www.restaurant.michelin.com))



### La gastronomie belge promue par Brussels Airlines

Chaque année, la compagnie aérienne *Brussels Airlines* travaille avec un autre chef étoilé Michelin, chacun faisant la promotion d'une région différente de la Belgique. Avec des ingrédients locaux, ces chefs étoilés belges emmènent le meilleur de la Belgique culinaire dans les airs en servant leurs menus aux passagers de la Business Class sur les vols long-courriers vers les Etats-Unis, le Canada et l'Afrique. En 2019, *Brussels Airlines* propose une expérience culinaire haut de gamme créée par *Thierry Theys* du restaurant doublement étoilé «Nuance» situé à Duffel (Anvers).



*Thierry Theys* est le 10<sup>e</sup> chef étoilé collaborant avec *Brussels Airlines*. Il a conçu un menu exclusif pour chaque trimestre de l'année, utilisant des produits de saison belges, complétés par une touche d'ingrédients internationaux. Ces menus seront servis à bord des avions de janvier à décembre 2019. De plus, *Brussels Airlines* offre à ses passagers un choix de huit bières belges, dont une «bière du mois» choisie par le chef étoilé. Actuellement le choix du chef T. Theys est la bière François Grand Cru et également le 888 Tripel Eight. ■ C.F.

### Restaurant de l'Atomium

Accéder au *Restaurant de l'Atomium* est déjà une aventure mémorable : du pied de l'Atomium, on rejoint le lieu en ascenseur à la vitesse de 5 m/sec. Perché à cent mètres de hauteur, dans la plus haute sphère de l'édifice, le restaurant offre un cadre insolite. Les tables rondes installées sur le pourtour de l'espace permettent une vue exceptionnelle à 360° sur Bruxelles et plusieurs tables hautes, directement placées devant les vitres, font office de bar-comptoir de dégustation.



Depuis 2006, le Chef *Alexandre Masson* dirige ce restaurant et apporte sa vision d'une cuisine traditionnelle belge de qualité, réinterprétée d'une façon moderne, et propose une cuisine bistronomique de haut niveau. A la carte – variant au fil des saisons et essentiellement articulée autour de produits belges et de recettes traditionnelles revi-

sitées –, le Chef propose quelques spécialités comme un dos de cabillaud demi-sel (36 €), un coq des prés bio à la brabançonne (34 €) ou un dos de cerf façon liégeoise (45 €) ainsi qu'une sélection de viandes d'exception (wagyu, black angus USA, shorthorn irlandais). Le *Menu Découverte* – déclinable en 5 services (78 €), 4 services (68 €) et 3 services (58 €) – est particulièrement alléchant. La formule complète comprend un foie gras de canard des Landes mi-cuit, pomme granny et chutney chicons; un tartare de saumon d'Ecosse avec confit à l'huile d'olive; une solette sur lit d'épinards et bisque aux crevettes grises; du magret de canard à l'Instar de Visé avec carottes étuvées et gingembre; et pour dessert, une «boule surprise» en chocolat noir fourrée d'une crème onctueuse, le tout nappé d'un coulis de framboise chaud.

Ce restaurant est assurément l'un des lieux emblématiques de la capitale et un endroit de choix pour un dîner romantique de Saint-Valentin sous les étoiles! ■

L.B.

(Restaurant de l'Atomium : ☎ 02 479 58 50 – [www.atomiumrestaurant.be](http://www.atomiumrestaurant.be))

## Le Prix Champagne Belgique 2019

Le Prix Champagne Belgique est une récompense prestigieuse attribuée, chaque année, à une personnalité du monde artistique et culturel qui s'est distinguée par sa créativité, son talent et sa personnalité. En Belgique, ce prix a déjà récompensé



Grégoire Van den Ostende, directeur du Bureau du Champagne Benelux et le lauréat Mark Colle

le créateur de cannes et objets de prestige Pierre Vanherck en 2018, le duo de designers Muller Van Severen en 2017, la chanteuse et pianiste de jazz Mélanie de Biasio en 2016, le régisseur et chorégraphe Alain Platel en 2015 et la créatrice de mode Carine Gilson en 2014. Le Comité Champagne et le Bureau du Champagne Benelux ont décerné le Prix Champagne Belgique 2019 à l'artiste floral Mark Colle, qui partage des valeurs qui sont chères à l'univers des Champenois. Ainsi, comme les opérateurs champenois

accordent énormément d'attention à la qualité des raisins, Mark Colle demeure intransigeant sur la qualité irréprochable de sa «matière première»: les fleurs et plantes qu'il sélectionne scrupuleusement aux Pays-Bas. Ses créations florales

sont de magnifiques assemblages de couleurs et de senteurs, comme la plupart des champagnes sont des assemblages savoureux de différents cépages, crus et millésimes. Mark Colle demeure toutefois humble dans son travail et aime mettre son talent tant au profit de clients anonymes que de créateurs de mode célèbres. Cette humilité, il la partage également avec les Champenois qui, bien conscients de leur dépendance à la nature et à l'environnement, demeurent très respectueux. ■ C.F.

## Les vins chez Delhaize

Chaque année quelque 20 millions de litres de vin sortent des chais de Delhaize. Le groupe est un des plus grands embouteilleurs de Belgique et aussi un des seuls à pratiquer la politique du verre cautionné. Ce sont annuellement 250 références, en provenance du monde entier (France, Italie, Espagne, Portugal, Chili, Argentine, Australie, Afrique du Sud, Moldavie), qui sont mises en bouteilles. Plus de 30% du volume traité est conditionné en bag-in-box.

Ces vins voyagent par camions-citernes inox, ou en containers. Dès leur arrivée, un échantillon dans chaque compartiment des véhicules est prélevé afin d'être analysé. Les vins séjournent ensuite quelque temps dans des cuves en inox et en béton. Delhaize dispose de 3 lignes automatiques équipées de puissantes laveuses pour nettoyer les bouteilles de réemploi,



ou des rinceuses pour nettoyer les bouteilles neuves. C'est dans le hall de stockage que les vins reposent avant d'être transportés vers l'entrepôt, d'où ils sont livrés vers l'ensemble des points de vente.

Delhaize propose de découvrir, lors de sa foire aux vins qui se déroulera du 21 février au 20 mars, de délicieuses idées d'accords entre vins, fromages et charcuteries. Comme par exemple des «Antipasti di salumi» offrant une sélection de charcuteries italiennes de la Maison Rosa dell'Angelo à accompagner d'un Prosecco Zonin; un fromage de Savoie à pâte dure - Abondance AOP, au lait cru de vache, à la saveur d'arôme végétal et de noisette ainsi qu'un «Jamon Iberico» à marier au Champagne Vrancken Brut Nature; ou encore une «Mortadella di Bologna» à déguster avec un Brouilly. ■ C.F.

## Guide Delta Belgique-Luxembourg

Recueil consacré aux meilleures adresses gourmandes en Belgique et au Grand-Duché de Luxembourg, cette 18<sup>e</sup> édition du Guide Delta reprend 1.950 adresses de restaurants et hôtels, classées par ordre alphabétique de villes et 1.350 chroniques gastronomiques écrites sur base d'une expérience vécue. Une édition 2019 qui s'enrichit de 130 nouvelles enseignes, mais qui en voit aussi disparaître 140 de son classement, pour cause de fermeture ou par manque de sélection. Deux maisons ont reçu une quatrième toque: «Le Manoir de Lébioles» à Spa et «La Villa des Bégards» à Embourg. Et cinq établissements de trois toques apparaissent dans le guide: «Bruneau by Maxime Maziers» à Bruxelles, «Cuines 33» à Knokke-Heist, «De Vork van Luc Bellings» à Hasselt, «La Cristallerie» à Luxembourg, «La Paix» à Bruxelles, «Vrijmoed» à Gand et «Zet'Joe» à Bruges.

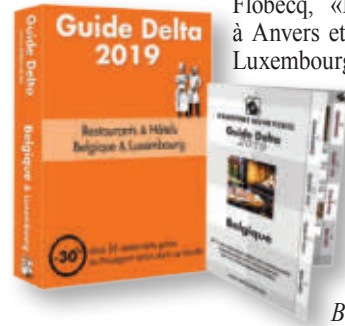
Depuis de nombreuses années déjà, le guide se complète d'un *Passeport Découverte* offrant 30% de réduction sur l'addition. En 2019, ce sont 57 restaurants qui y sont repris et classés en quatre catégories: gastronomie,

bon rapport qualité/prix, coup de coeur et beau cadre.

La sortie du nouveau Guide Delta est aussi l'occasion de découvrir le nouveau palmarès de l'année. Pour 2019, le Delta d'Or récompense le restaurant «Un Max de Goût» à Comblain-au-Pont, «L'Envie» à Zwevegem et «La Distillerie» à Bourglinster. Le Delta d'Argent a été décerné au restaurant «Le Vieux Château» à Flobecq, «Bistrot du Nord» à Anvers et «La Mirabelle» à Luxembourg. Les restaurants «L'Elixir des Sens» à Rixensart, «De Bibliothek» à Vaalbeek de même que «Cibo's» à Bettembourg ont obtenu le Delta de Bronze. Et comme de

coutume, un second classement par spécialités a également été établi. Les lauréats sont: «Bistro Phil» à Namur (cuisine méditerranéenne), «Bom Food & Drinks» à Bouillon (cuisine internationale bistronomique), «Boo Raan» à Knokke-Heist (cuisine thaïlandaise), «Les Sens d'Orient» à Aywaille (cuisine marocaine), «Restaurant K» à Wijnegem (cuisine japonaise et méditerranéenne) et «Wagon Léo» à Bastogne (cuisine française bistronomique).

Ce guide est vendu en librairie et sur [www.deltaweb.be](http://www.deltaweb.be). ■ C.F.



## Salon du Chocolat 2019

Bruxelles accueillera, pour la 6<sup>e</sup> année consécutive, le Salon du Chocolat pour une nouvelle célébration du chocolat belge sous toutes ses formes, déclinée sur le thème: *Tous les goûts sont dans la Nature!*

Une centaine de participants – chocolatiers, chefs pâtisseries, confiseurs, designers et experts du cacao – seront réunis, du 22 au 24 février, sur le site de Tour & Taxis. Pendant 3 jours, le Salon proposera un programme complet d'animations pour petits et grands, avec le défilé de robes en chocolat, des démonstrations de recettes par de grands chefs pâtisseries et maîtres chocolatiers, des ateliers gourmands ainsi que des conférences permettant de découvrir toutes les subtilités du cacao et du chocolat. Cette année, le Salon mettra aussi à l'honneur les alliances bière-cho-



colat, deux produits emblématiques de la culture culinaire belge. Sur un espace dédié, la marque Duvel proposera au public des associations bière et pralines en partenariat avec un chocolatier.

La photographie culinaire sera également présente au Salon, au travers de réalisations de la jeune photographe *Géraldine Martens*, de même qu'un jeu-concours organisé par *The Belgian Chocolate House* et permettant aux visiteurs de remporter des ballons de pralines. ■ L.B. (<http://brussels.salon-du-chocolat.com>)

# Découvrir La Bourgogne - Franche-Comté

**Témoin d'une identité culturelle et historique forte, à chaque saison, la Bourgogne - Franche-Comté dévoile ses plus beaux atouts. Les paysages se découvrent avec toute la richesse et la diversité de son terroir : rivières, lacs, cascades, abbayes, vignes, châteaux... Une atmosphère enchanteresse et une longue tradition hospitalière sont autant d'invitations à la découverte de la Bourgogne - Franche-Comté.**

## Chapelle de Ronchamp

L'histoire de la Colline Notre-Dame du Haut, située à Ronchamp, commence dès l'Antiquité gallo-romaine. Depuis le XI<sup>e</sup> siècle, c'est un lieu de pèlerinage dédié à la Vierge. En 1955, Le Corbusier y construit une chapelle résolument moderne où il traite la lumière comme un matériau à part entière. Vingt ans plus tard, Jean Prouvé ajoute un campanile à trois cloches, séparé de l'église. Et, en 2011, Renzo Piano construit le monastère Sainte-Claire où les Sœurs accueillent des visiteurs et des pèlerins de tous les horizons, ainsi que le bâtiment de la Poterie où l'ensemble du mobilier a été pensé en regard de celui du monastère, et le pavillon d'accueil. Bâtiment iconique, la Chapelle, inscrite au Patrimoine mondial de l'Humanité, accueille plus de 70.000 visiteurs de 100 nationalités différentes.

L'ensemble de l'œuvre de Le Corbusier sur la Colline Notre-Dame du Haut a 64 ans. Afin de préserver le bâtiment, des travaux s'échelonnent sur six phases successives jusqu'en 2022.

Des événements et des visites du site sont organisés toute l'année.

## Vesoul et son musée

Si le centre ancien blotti au pied de la colline de la Motte dévoile un patrimoine intemporel avec ses façades élégantes, ses colombages, ses hôtels particuliers, ses caves vigneronnes et ses cours discrètes, c'est dans toute l'aggloméra-



**Buste de Bellone – 1892**  
(Jean-Léon Gérôme)

tion que l'histoire se laisse conter par des châteaux, des chapelles, des lavoirs, des grottes. Cette ville au charme discret est fière de ses racines, celles d'une cité commerçante et prospère depuis le Moyen-Âge. L'élégante architecture de l'hôtel de ville porte en elle le passé hospitalier des lieux.

Le musée municipal de Vesoul – musée Georges-Garret –, ancien couvent des Ursulines, expose au premier étage des œuvres du peintre et sculpteur vésulien Jean-Léon Gérôme, membre de l'Académie des Beaux-Arts au XIX<sup>e</sup> siècle. Cet artiste a réalisé une peinture ultra-académique teintée d'histoire antique et orientale. Des collections d'art et d'archéologie sont exposées au deuxième étage du musée.

A 371 mètres d'altitude, la Motte offre une vue panoramique sur la plaine environnante, les Vosges, le Jura et même les Alpes.

## Château de Ray-sur-Saône

Solidement installé sur un éperon rocheux, le Château de Ray-sur-Saône est une merveille architecturale qui, dans un écrin de verdure, domine les méandres de la Saône. L'histoire de Ray-sur-Saône est marquée par les propriétaires successifs, issus de la même famille depuis la création du château fort jusqu'à la donation par Diane-Régina

Bacconnière de Salverte, en mai 2015, de l'ensemble de sa propriété au Département de la Haute-Saône.

Malgré dix siècles d'histoire mouvementée, d'agrandissements et de remaniements, le château impressionne par sa grande homogénéité. Le parc de douze hectares se décompose en plusieurs jardins. D'abord un imposant portail de style Louis XV s'ouvre sur une majestueuse allée rectiligne menant sur la cour d'honneur du château, les trois corps de bâtiment formant un plan en U. Le château se présente sous deux visages très différents : le château fort et le château d'agrément. Au nord, le parc paysager est planté d'arbres aux essences remarquables et, au sud, le royaume des résineux avec la plus belle vue sur la Saône et le village.

Les salles offertes à la visite permettent de découvrir, entre autres, l'office, la grande cuisine avec son immense cheminée, la salle du puits, la salle d'arme, le musée de la tour, le grand salon, la chapelle.

Le Château de Ray constitue aujourd'hui le témoignage d'un passé illustre exceptionnellement préservé.



*Château de Ray-sur-Saône*



## Dijon, une ville qui se réinvente

Encore plus attrayante que par le passé, Dijon fascine par son histoire, sa beauté et sa gastronomie. Capitale de la Bourgogne, cette ville accueille chaque année plus de 300.000 visiteurs. Le parcours de la Chouette — animal porte-bonheur des Dijonnais, sculpté sur la façade nord de l'Eglise Notre-Dame — permet, à l'aide du livret vendu à l'Office de Tourisme, de découvrir l'essentiel de la ville et ses différentes facettes.

En se promenant dans le centre de la cité, la diversité des styles architecturaux qui se côtoient impressionne : maisons à pans de bois, hôtels particuliers Renaissance, façades richement décorées, portails monumentaux, superbes cours intérieures, toits aux tuiles vernissées, immeubles haussmanniens ou encore bâtiments Art Nouveau. Emblème mythique de Dijon symbolisant le prestige et la puissance des Ducs de Bourgogne, la Tour Philippe le Bon, de 46 mètres de hauteur, domine le Palais des Ducs et des Etats de Bourgogne et confère à la superbe Place de la Libération une stature royale. Les halles — inspirées des plans de Gustave Eiffel, célèbre Dijonnais —, dotées de larges allées, recèlent des trésors de gastronomie régionale. Car Dijon, connue pour sa fameuse moutarde, possède d'autres spécialités comme le cassis et le pain d'épices.

Les Climats du vignoble de Bourgogne forment une incroyable mosaïque de 1.247 parcelles viticoles, toutes différentes les unes des autres, donnant naissance à des nectars d'exception. Ce terroir viticole est reconnu comme «paysage culturel» au patrimoine mondial de l'Unesco, depuis 2015.



Place de la Libération — Dijon



Saline royale d'Arc-et-Senans

## Arc-et-Senans et la Saline royale

La Saline royale d'Arc-et-Senans est le chef-d'œuvre de l'architecte visionnaire du siècle des Lumières, Claude Nicolas Ledoux. Créée par la volonté de Louis XV et construite dix ans avant la Révolution Française, la Saline royale fut une manufacture à la production de sel. Elle constitue également un témoignage rare dans l'histoire de l'architecture industrielle. Construite en forme d'arc de cercle, elle abritait des lieux de production et espaces d'habitations pour les ouvriers. Devenue obsolète par l'apparition de nouvelles technologies, la Saline royale ferma ses portes en 1895. Abandonnée, pillée, endommagée par un incendie en 1918, le Département du

Doubs en a fait l'acquisition en 1927. La Saline royale est inscrite au patrimoine mondial de l'UNESCO depuis 1982.

Une exposition permanente occupe le rez-de-chaussée du bâtiment principal (qui fut à l'époque la maison du directeur). Répartie sur 500 m<sup>2</sup> dans six salles avec six thématiques différentes, l'exposition a pour ambition de présenter tous les aspects du sel, depuis sa production jusqu'à sa consommation. Le musée Claude Nicolas Ledoux s'attache à l'œuvre du créateur de la Saline royale. Une soixantaine de maquettes permet de parcourir la vie de l'architecte.

La Saline royale est aussi un lieu d'expositions. Ainsi jusqu'au 22 avril 2019, le visiteur pourra y découvrir «Exposition Froid». Véritable plongée dans l'univers du froid, cette exposition invite le public à expérimenter le grand frisson en répondant à de nombreuses interrogations.

A la fin du printemps, la Saline royale présente un festival des jardins dont la thématique est renouvelée chaque année. Différentes formules pour la découverte du site sont proposées. La Saline royale est ouverte également pour des conférences, spectacles, ou toute forme d'événementiels.

## Pontarlier et l'absinthe

A proximité de la Suisse, dans le Haut-Doubs, Pontarlier est une ville montagnarde de caractère située à 837 m d'alti-



Pierre Guy dans sa distillerie

tude. Si Pontarlier a subi au cours des siècles de nombreuses destructions, quelques beaux bâtiments des XVIII<sup>e</sup> et XIX<sup>e</sup> siècles ont subsisté. Trois circuits thématiques permettent de découvrir le centre-ville en toute autonomie.

L'absinthe est étroitement liée à l'histoire de Pontarlier. Elle fut inventée dans le Val-de-Travers, en Suisse au XVIII<sup>e</sup> siècle. Henri Louis Pernod franchit en 1805 la frontière franco-suisse et installa la première distillerie d'absinthe à Pontarlier. L'absinthe, produite en grande quantité au XIX<sup>e</sup> siècle à Pontarlier, fit la notoriété de la ville de 1805 à 1914. Accusée de rendre fou, elle fut interdite en 1915. L'interdiction de l'absinthe et la Première guerre mondiale entraînèrent la fermeture et la disparition de la quasi-totalité des distilleries pontisaliennes. Aujourd'hui seules deux distilleries, dont la distillerie Pierre Guy, poursuivent leurs activités avec la possibilité, depuis le début de 2011, de pouvoir à nouveau commercialiser leurs produits sous l'appellation « Absinthe ». La Distillerie Pierre Guy est une distillerie artisanale, familiale et historique fondée par Armand Guy. C'est la dernière distillerie de Pontarlier où se sont succédé quatre générations de distillateurs depuis 1890. Elle fabrique également des liqueurs traditionnelles, eaux-de-vie, apéritifs... La Distillerie Guy détient le label « Entreprise du Patrimoine Vivant », attribué aux entreprises aux savoir-faire artisanaux d'excellence.

Le Musée municipal de Pontarlier retrace l'histoire de l'absinthe, qui s'inscrit dans celle de la ville sur plus d'un siècle. La culture, la distillation, la consommation et l'histoire de l'absinthe — passée du statut de breuvage mythique et quasi miraculeux à celui de poison — y sont évoquées au travers d'objets, affiches publicitaires, gravures et photographies. Outre l'histoire de l'absinthe, le musée propose également l'histoire de la faïence, des vestiges archéologiques de Pontarlier ainsi qu'une belle collection de peintures de paysage comtois. ■

**Christian FARINONE**

<https://www.bourgognefranchecomte.com/>  
[www.france.fr](http://www.france.fr)

## Des bonnes adresses

### Le Château d'Epenoux

Construit au XVIII<sup>e</sup> siècle dans le cœur de la Haute-Saône, le Château d'Epenoux cultive depuis trois siècles l'art de vivre à la française. A la fois spacieuse et intimiste, chacune des chambres du château est décorée de façon unique. Tentures soyeuses côtoient meubles anciens et élégants papiers peints. Garant d'un indénié raffinement, le mobilier d'époque se marie à la spacieuse salle de bain contemporaine. Le château dispose également de salons pour se retrouver en petit comité ou dans des salles pouvant accueillir 80 personnes. Le parc de cinq hectares, à la nature intacte, permet de se reposer à l'ombre d'un hêtre pleureur âgé de 235 ans. Des appartements, une piscine et un parking privé complètent l'infrastructure de cette grande demeure.

Château d'Epenoux : 5 rue Ruffier d'Epenoux — 7000 Pusy-Epenoux — ☎ +33 3 84 75 19 60 — [www.chateau-epenoux.com](http://www.chateau-epenoux.com)

### Grand Hôtel La Cloche

Inscrit aux monuments historiques et situé au cœur du centre ville de Dijon, le Grand Hôtel La Cloche, est le seul 5\* de la capitale bourguignonne, réaffirmant ainsi son statut de plus bel hôtel de Dijon. Témoin de cinq siècles d'histoire, il est un haut lieu d'art de vivre et de bien-être. Dès l'origine, l'hôtel La Cloche a hébergé nombre de célébrités du Gotha, de la politique, des arts et des lettres, qui ont construit sa renommée dans le monde entier. Les 88 nouvelles chambres, suites et appartements équipés de lits king size, sont décorés avec des matières intemporelles et une combinaison de tons chauds. Le bar, à l'univers à la fois

feutré et coloré, jouxte le restaurant, totalement repensé à l'atmosphère contemporaine, déclinant une cuisine moderne. Aménagé sous les anciennes voûtes de pierre de l'hôtel, le Spa se déploie sur 200 m<sup>2</sup>. L'art est subtilement mis en scène par des œuvres constitutives du patrimoine artistique bourguignon. L'hôtel dispose de 600 m<sup>2</sup> de salles de réunions et un grand parking couvert. Majestueux et historique, tel se dévoile le Grand Hôtel La Cloche.

Grand Hôtel La Cloche : 14 place Darcy — 21000 Dijon  
☎ +33 3 80 30 12 32 — [www.hotel-lacloche.fr](http://www.hotel-lacloche.fr)

### Hôtel Le Lac

Au cœur du massif du Jura, sur les rives du troisième lac naturel de France, l'hôtel Le Lac, datant du début du siècle dernier, a été entièrement rénové. Ses 53 chambres offrent une vue sur le lac et la forêt de Franche-Comté. Une cuisine riche en saveurs est servie au restaurant gastronomique, de style Louis XVI. L'hôtel Le Lac dispose d'une piscine extérieure, d'un parking privé et d'un garage.

Hôtel Le Lac : 65 Grande Rue — 25160 Malbuisson — ☎ +33 3 81 69 34 80

### Hôtel Les Rives Sauvages

Ce nouvel hôtel, sur les rives du lac Saint-Point et au cœur d'une nature préservée, propose 16 suites au ton pastel, avec coin cuisine, balcon ou terrasse, toutes avec une vue imprenable sur le lac. Un Spa avec piscine intérieure, une terrasse solarium, un hammam, deux salles de massage et un sauna, ainsi qu'un parking privé complètent l'infrastructure de l'hôtel.

Hôtel Les Rives Sauvages : 9 rue de l'Eglise — 25160 Malbuisson  
☎ +33 3 81 38 74 37 — [www.les-rives-sauvages.fr](http://www.les-rives-sauvages.fr)

## Patrimoine des orgues de Bruxelles

L'orgue est un instrument aux sonorités envoûtantes qui semble peut-être lointain, mais qui se trouve en réalité très proche de nous, tout au long de nos parcours quotidiens dans la cité, sans que nous ne soyons conscients de cet extraordinaire patrimoine.

Bruxelles compte pas moins de 165 orgues. L'asbl *Bruxelles Ses Orgues* et *ECHO* (European Cities of Historical Organs) feront résonner les orgues de la ville, du plus grand au plus petit, du plus sacré au plus populaire, en proposant au public de (re)découvrir la richesse de leur fabuleux patrimoine à l'occasion de la deuxième édition de «*This is not a Pipe... Organ Festival*», organisée du 1<sup>er</sup> au 4 février. De la Cathédrale des Saints Michel et Gudule à la Chapelle Royale, en passant par les Halles Saint-Géry, l'orgue retentira durant 4 jours, aussi bien sous les doigts d'orga-



© François Schiltien

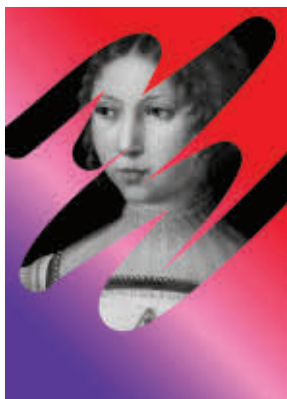
nistes réputés que de jeunes à découvrir, avec au programme : 15 événements, 10 lieux, 14 orgues et 23 organistes.

Parmi les temps forts de cette biennale 2019, notons un concert avec quatre orgues dans le chœur de la Cathédrale; un concert exclusivement féminin avec le quatuor baroque Filia, et le duo Joëlle Charlier – Cindy Castillo, respectivement mezzo-soprano et organiste, aux Halles Saint-Géry. Ainsi qu'une promenade d'orgues de l'Eglise des Carmes aux Riches-Claires, en passant par les Halles Saint-Géry; des concerts de jeunes organistes des Conservatoires belges et d'une jeune organiste russe; ou encore des Master classes données par des maîtres européens (Bernard Focroulle, Jean Ferrard, etc...) à des étudiants venus d'Allemagne, du Portugal, d'Italie, des Pays-Bas, de France et de Belgique. ■

L.B.

[www.brusselscityoforgans.org](http://www.brusselscityoforgans.org)

## Museum Night Fever



Pour sa 12<sup>e</sup> édition, *Museum Night Fever* – une initiative du Conseil bruxellois des Musées – mettra à nouveau des jeunes talents en scène dans les musées de la capitale qui ouvriront leurs portes au public, le samedi 23 février, de 19h à 1h du matin. Au programme : musique, performances, danse, art plastique, films, animations... et une bonne dose de folie créative; le tout en dialogue avec les expositions temporaires de la saison et les généreuses collections des musées. Une trentaine de musées participent à la manifestation : Bozar, Musée BELvue, Choco-Story Brussels, Cinematek, Coudenberg, expe-

rience.brussels, ING Art Centre, Musée des Arbalétriers, Argos – Centre for Art and Media, art et marges musée, Autoworld Brussels, Maison de l'Histoire Européenne, Maison du Roi, Musée Mode & Dentelle, Garderobe MannekenPis, Musée de l'Armée, Musée de la Banque nationale de Belgique, Musée Juif de Belgique, Museum des Sciences Naturelles, D'Ieteren Gallery, Fondation Boghossian, MIMA – Millennium Iconoclast Museum of Art et Wiels. Le Musée Magritte, Kanal – Centre Pompidou, ADAM Brussels Design Museum, Planétarium de Bruxelles, Halles Saint-Géry, CIVA et le MoMuse participent pour la première fois.

Le programme complet est disponible sur le site [www.museumnightfever.be](http://www.museumnightfever.be). ■

S.D.

## Bernard van Orley Bruxelles et la Renaissance

A l'occasion de l'Année Bruegel, Bozar consacre ses expositions de printemps à la production artistique du très fécond XVI<sup>e</sup> siècle et présentera, sous l'intitulé «*Bruegel et son temps*», deux expositions liées à la Renaissance aux Pays-Bas : *Bernard van Orley et L'Estampe au temps de Bruegel*. La première – en coproduction avec le Musée Art & Histoire Bruxelles –, visible du 20 février au 26 mai, est consacrée à Bernard van Orley (1488-1541), l'un des représentants les plus innovants de la peinture flamande du XVI<sup>e</sup> siècle. Il est parvenu à réunir

différents courants artistiques en un nouveau langage visuel. Il s'appuyait sur la tradition des primitifs flamands tout en y ajoutant de nouveaux éléments. Ses principales sources d'inspiration furent sa rencontre avec Albrecht Dürer en 1520, ainsi que l'art italien de la Renaissance, qu'il découvrit à travers les cartons de tapisserie d'artistes tels que Raphaël et Léonard de Vinci; des cartons qui circulaient à Bruxelles, reconnue à l'époque comme le centre mondial de la tapisserie. Son style novateur a conquis l'élite de l'époque, ainsi que la Cour de Marguerite d'Autriche, de Marie de Hongrie et de Charles Quint. Bernard van Orley recevait des commandes prestigieuses de vitraux, peintures et tapisseries luxueuses. L'exposition explore, au travers d'une centaine d'œuvres de Bernard van Orley, les très nombreux sujets et techniques qui ont contribué à bâtir sa réputation et comprend également quelques œuvres d'artistes qui l'ont inspiré, comme des eaux-fortes et un dessin de Dürer, ainsi que des eaux-fortes d'après Mantegna et Raphaël. ■

S.B.

☎ 02 507 82 00 - [www.bozar.be](http://www.bozar.be)



B. van Orley – Portrait du médecin Joris van Zelle – c.1519

© Musées Royaux des Beaux-Arts de Belgique

## Le museumPASSmusées

Les musées de Flandre, de Wallonie et de Bruxelles se sont mobilisés ensemble pour mettre en œuvre, l'an passé, le projet *museumPASSmusées* dans le but d'accroître la visibilité des institutions muséales en Belgique et de développer l'accès à la culture. Le projet a été concrètement lancé en septembre 2018.

Le *museumPASSmusées* donne un accès libre, pendant un an, à toutes les collections permanentes des musées participants. Son prix est de 50 €. Les revenus générés par la vente des *museumPASSmusées* sont reversés aux musées et la gestion de ce pass musées belges est assurée par la sclr-fs *museumPASSmusées* dont les quatre partenaires fondateurs sont ICOM Belgique Wallonie-Bruxelles associé à Musées et Société en Wallonie (MSW), le Conseil Bruxellois des Musées (CBM), le Vlaams Museumoverleg et publiq vzw.

L'objectif était de vendre 30.000 pass en 2018. Et, ce sont en réalité 44.000 pass qui ont été vendus. En 2019, *museumPASSmusées* espère atteindre le cap des 100.000 ventes et l'objectif est de vendre 500.000 pass sur cinq ans.

Actuellement, le pass donne accès à 129 musées : 62 musées en Flandre, 36 musées en Wallonie et 31 musées à Bruxelles.

A Bruxelles, ce sont Bozar, Kanal-Centre Pompidou et le Musée Art & Histoire qui attirent le plus de détenteurs de pass. En Wallonie, le Musée des Beaux-Arts (Mons), le Musée Félicien Rops (Namur) et la Fondation Folon (La Hulpe) sont les musées les plus visités. Alors que les musées les plus populaires en Flandre sont le Musée M (Louvain), le S.M.A.K. (Gand), le Musée des Beaux-Arts à Gand et le FOMU (Anvers). ■

M.VD.

[www.museumpassmusees.be](http://www.museumpassmusees.be)



# *L'authenticité et l'élégance de la cuisine belgo-bruxelloise*



*Le restaurant « Aux Armes de Bruxelles »,  
lieu emblématique de la capitale,  
a fait peau neuve tout en préservant 100 ans de traditions*



Rue des Bouchers 13 - 1000 Bruxelles | 02 511 55 50  
#auxarmesdebruxelles | welcome@adb1921.com | www.auxarmesdebruxelles.com

Du dimanche au jeudi de 12h00 à 23h00.  
Vendredi et samedi jusqu'à 23h30

# MITSELOS

COIFFURE



Steenweg naar Eigenbrakel, 14A  
1652 Alsemberg

Ouvert du lundi au samedi  
de 8h30 à 19h00  
Open van maandag tot zaterdag  
van 8u30 tot 19u00

T. 02/380.12.60 - 02/374.21.15

Le salon utilise les produits  
**SEBASTIAN**