

Le Magazine de la Capitale de l'Europe

# THE BRUSSELS *Magazine*

36<sup>e</sup> année – Mensuel – N°395 – Octobre/Oktober 2019 – Maandblad – 36ste jaargang







*Mon*

**GUERLAIN**

NEW EAU DE PARFUM INTENSE



# THE BRUSSELS Magazine

Le Magazine de la Capitale de l'Europe

Affilié à l'Association des Journalistes Périodiques Belges et Etrangers  
Union Professionnelle Reconnue et à  
L'Organisation Mondiale de la Presse Périodique

Directeur - Rédacteur en chef  
Christian FARINONE

## Comité de Rédaction :

Laurence BERTHU, Serge DELAGRANGE, Claire de VERTAMONT,  
Eddy LIEVENS, Michèle VANDEN DUNGEN, Georges WARRENNE

## Collaborateurs :

Nora ANDERSEN, Sanya BECHET, Marc DANVAL,  
Guillaume ELLAIRE, Denis METTEN, David TEMPLAR

THE BRUSSELS MAGAZINE est édité par :

F.C.H. INTERNATIONAL PRESS

Avenue Albert 271 - 1190 Bruxelles

☎ +32 (0)2 343 50 43

www.thebrusselsmagazine.be

Mensuel paraissant le 1<sup>er</sup> vendredi du mois

Editeur responsable: C. Farinone

Abonnement annuel: Belgique: 40 € • Autres pays: 48 €

Compte bancaire : BE72 2100 4604 2316

THE BRUSSELS MAGAZINE est un nom déposé. Toute reproduction, même partielle, des textes et photos, est strictement interdite, sauf accord préalable écrit de la Rédaction. ©

THE BRUSSELS MAGAZINE et F.C.H. INTERNATIONAL PRESS sont des marques commerciales et de services qui appartiennent en totale exclusivité à la F.C.H. INTERNATIONAL.

Ils ont choisi notre magazine pour vous informer. Ils ont du talent et un savoir-faire inégalé : ce sont nos annonceurs. Ils privilégient la qualité et l'authenticité : ce sont les produits présentés dans nos rubriques. Nous les sélectionnons pour vous. Ils ont notre confiance, ils méritent la vôtre.

## Sommaire

Bruxelles, où le passé est un présent pour l'avenir .....	4
Vitrine des nouveautés .....	5 – 13 – 23
Les Plaisirs de la Table .....	6 – 10 – 22
Flash News .....	7 – 14
Chronique littéraire .....	8
Sur les planches .....	9
Europalia Romania .....	11
Montpellier et Sète : cités méditerranéennes .....	12
Mode : contraste des tissus et des styles pour cet automne .....	15
Les Cahiers « Beauté » .....	16 – 17
Les prescriptions du bien-être .....	18 – 20
Soins visage et corps .....	19 – 21
Escapade en pays vosgien .....	24 – 25
Expositions en France .....	26
Sports d'hiver « made in France » .....	27
EEC-NATO Information .....	28
Entreprises, Affaires et Finances .....	29
A la Une de l'Automobile .....	30

## Editorial

En ces temps d'incertitudes et de turbulences, on éprouve le besoin d'aller plus loin, de s'imposer des objectifs, de se lancer des défis, mais surtout de se gorger de vitalité pour faire de notre existence un véritable art de vivre.

En ce mois d'octobre, la vie culturelle reprend droit de cité. C'est le moment de découvrir les très belles expositions de nos musées, les superbes programmations des théâtres et les nouvelles saisons des salles de concert et d'opéra.

En cette période de gibier, mettons nos papilles gustatives en émoi et cédon à la tentation de franchir la porte d'excellents restaurants, qui adaptent leur carte aux saveurs automnales.

Et pour une note d'élégance et de douceur, plongez votre regard dans nos pages «Cahiers Beauté», «Soins» et «Vitrine des Nouveautés» qui vous emmèneront à la découverte des effluves les plus charmeurs et enivrants. ■

1	3
2	4

Photos de couverture : 1. Square Brussels Meeting Centre (© Bureau d'Architecture Bruxellois A.2R.C) / 2. Grande Roue située à la Place Poelaert (page 4) / 3. «Muse endormie», 1910 – Brancusi Constantin. © Centre Pompidou, MNAM-CCI, Dist.RMN-Grand Palais – Adam Rzepka, © Sabam Belgium, 2019 (page 11 – Europalia Romania) / 4. Parlement Européen.

Théâtre Royal des Galeries  
Directeur : David Michels  
Du 16 octobre au 17 novembre 2019

# La Peste

ALBERT CAMUS

Sébastien Hébrant  
David Leclercq  
Ronald Beurms  
Frédéric Clou  
Toussaint Colombani  
Bruno Georis  
Freddy Sixx  
Fabio Zenoni  
et Luc Van Craesbeeck

Mise en scène et adaptation :  
Fabrice Gardin  
Scénographie : Lionel Lesire  
Costumes : Françoise Van Thienen  
Lumières : Félicien van Krieking  
En co-production avec l'ATJV

> [www.trg.be](http://www.trg.be)  
02 512 04 07

En coproduction avec La Coop asbl et Shelter Prod  
avec le soutien de taxshelter.be, ING et du tax-shelter du gouvernement fédéral belge



## La Grande Roue à Bruxelles



Après Londres et Paris, la Ville de Bruxelles a aussi une *Grande Roue* dans son paysage urbain. Elle est installée sur la Place Poelaert et a été inaugurée le 9 septembre dernier.

Il s'agit d'une attraction éphémère qui offre une magnifique vue panoramique sur Bruxelles, dont le public pourra profiter durant trois mois, c'est-à-dire jusqu'au 19 novembre 2019. Les heures d'ouverture : tous les jours de 10 à 23 heures. ■

D.T.

## Festival Artonov

La 5<sup>e</sup> édition du Festival Artonov a lieu à Bruxelles, du 7 au 13 octobre, dans différents lieux Art Nouveau, Art Déco et d'architecture notable. Il est placé sur le thème : «L'intuition du geste». Plusieurs créations interdisciplinaires, belges et internationales, sont présentées, parmi lesquelles, par exemple, la nouvelle création «The Seventh Man» de Carolyn Carlson, pleine de signification symbolique et poétique, proposée à la Fondation CAB Art Center (rue Borrens à Ixelles).

Pour la soirée d'ouverture à la Villa Empain, le spectacle «Il corpo dentro» rend hommage aux cent ans du style Bauhaus.

Fruit d'une collaboration entre le danseur Atsushi Takenouchi et la créatrice de costumes Sonia Biacchi du Centre de recherche théâtrale de Venise, il met en scène des costumes inspirés par le ballet triadique d'Oskar Schlemmer et le style Bauhaus dans une performance unique qui représente les formes de l'espace et construit une véritable architecture pour le corps.

Pour la première fois, le festival investit un lieu moderniste : l'ancienne maison-atelier d'Olivier Strebelle, où la compagnie «Le Geste qui Sauve» présente une performance sous forme d'un dialogue fusionnel entre architecture et théâtre gestuel ; ainsi qu'un lieu d'architecture contemporaine : la MAD Brussels Fashion and Design Platform où, dans un style à la fois contemporain et très sensoriel, l'écrivaine japonaise Ryoko Sekiguchi et le chef cuisinier Sugio Yamaguchi invitent le public à un voyage cartographique à travers les odeurs des aliments et leur son.

L'Hôtel Métropole, nouveau partenaire de cette édition, accueille «La Tentation des Pieuvres» : une création pour un cuisinier, quatre musiciens et cent convives, qui crée une forme de communion contem-



© Costume Bauhaus

poraine entre les arts et les individus, mettant en résonance tous les sens des spectateurs et des acteurs du spectacle pour vivre une expérience artistique et sociale originale.

Rendez-vous également pour un dialogue intime et éphémère, où la musique cherche son allié dans l'image, avec Bernard Foccroulle et la peintre contemporaine Fabienne Verdier à l'Atelier Colpaert à Schaarbeek.

Eliane Reyes et Michel Draguet sont réunis à l'Hôtel de Ville de Saint-Gilles pour parler du travail de Fernand Khnopff, tandis qu'à la Maison Autrique, Pierre Hamon, avec ses vases siffleurs sud-américains, entraîne le public dans un nouveau monde. Sans oublier Les Halles Saint-Géry et Les Ateliers des Tanneurs : dans le premier, le compositeur Jacopo Baboni Schilingi propose plusieurs performances sur le thème du corps et de l'écriture et, dans le second, le spectacle «Peau d'Ane», conte en vers et en musique sur des textes de Charles Perrault et de la musique de Lully, est à l'affiche. Le programme complet du Festival Artonov est disponible sur [www.festival-artonov.eu](http://www.festival-artonov.eu). ■

S.D.

## Bruegel, a poetic experience

L'année 2019 célèbre le 450<sup>e</sup> anniversaire de la mort de Pieter Bruegel l'Ancien et, à cette occasion, l'Atomium propose une exposition sur le célèbre peintre de la Renaissance : «Bruegel, a poetic experience. An innovative world and mind». Elle

rythme, notamment à l'aide d'une vue plongeante et de la division de ses tableaux en plans successifs, ce qui crée une fascinante profondeur de champ. L'installation montre aussi que Bruegel se distinguait par une prodigieuse attention aux dé-



«La rentrée des troupeaux», 1565 – Pieter Bruegel l'Ancien

présente des facettes connues, mais aussi insoupçonnées, de son œuvre et de sa personnalité. Sur deux étages, des installations immersives et interactives plongent les visiteurs au cœur du monde de Bruegel grâce à de grandes reproductions de ses œuvres. Au niveau inférieur, une installation met en scène cinq tableaux de la célèbre série «Les six saisons», dans une scénographie tridimensionnelle qui donne au visiteur l'impression de se promener dans les paysages. Des panneaux explicatifs invitent le public à découvrir quatre facettes innovantes de l'œuvre de Bruegel. On apprend ainsi que le peintre a bousculé les habitudes au niveau de la composition et du

tails et par un jeu d'images humoristique. À l'étage, l'exposition éclaire sur la personnalité de Bruegel. Si peu de détails de sa biographie sont connus, ses œuvres recèlent des indices précieux sur l'homme et le peintre. L'exposition dévoile enfin qu'avant d'être un peintre célèbre, Bruegel était principalement connu comme dessinateur de gravures. De fait, l'invention récente de l'imprimerie avait facilité la diffusion de ses créations dans toute l'Europe. L'exposition «Bruegel, a poetic experience. An innovative world and mind» est à découvrir à l'Atomium, jusqu'au 13 septembre 2020. ■

M.VD.

[www.atomium.be](http://www.atomium.be)

## Who are you ?

La nouvelle exposition présentée à la Maison des Arts de Schaerbeek, jusqu'au 1<sup>er</sup> décembre prochain, s'articule autour de la thématique du portrait. La Maison des Arts a confié la mission de poser un regard inédit sur la collection communale de Schaerbeek, initiée à la fin du XIX<sup>e</sup> siècle, à l'artiste et fondatrice de la biennale d'Enghien, Myriam Louvest. Les œuvres patrimoniales voisinent avec des œuvres contemporaines, empruntées pour l'occasion ou parfois réalisées spécifiquement

pour le lieu. Sculptures, peintures, gravures, photographies, vidéos, installations réalisées par une vingtaine d'artistes sont à découvrir.

La place de l'individu dans un groupe, l'image de l'enfance, l'intériorité sont autant de sujets abordés grâce à la mise en relation des différentes œuvres dans un dialogue délicat entre les époques. Des figures historiques majeures ou oubliées, des artistes contemporains à la renommée internationale ou à la carrière en devenir figurent dans l'exposition. A chaque pièce de l'édifice sa thématique. Dans le hall, deux grands portraits royaux du photographe Dirk Braeckman accueillent le visiteur. Puis, se déclinent le portrait de groupe, la photo de classe illustrée par l'œuvre hypnotique du vidéaste David Claerbout, ou encore l'autoportrait avec deux créations de Juan Cañizares et Evelyne de Behr. Deux salles sont également consacrées au portrait d'enfant. ■

L.B.

02.240.34.99 – [www.lamaisondesarts.be](http://www.lamaisondesarts.be)



© Maison des Arts de Schaerbeek



## Vitrine des nouveautés



Ode radieuse à la féminité, la signature olfactive de la fleur d'oranger et du patchouli de la Maison **Elie Saab** est réinventée avec ce nouveau chypre floral ambré : *Le Parfum Royal*. En tête, la fragrance scintille d'essence de mandarine. Son cœur dévoile deux nobles facettes, l'absolue de rose turque et la rose bulgare, parée de néroli du Liban. Sa traîne royale d'essence de patchouli et d'essence de santal se marie à l'ambre et à la vanille dans un sillage majestueux.



Nouveau parfum féminin signé **Kenzo**, *Kenzo World Power Eau de Parfum* résonne comme une ode à la diversité et à la liberté. Il célèbre la singularité de chacune grâce à une dualité sucrée-salée. Emprunté au vestiaire olfactif masculin, le cyprès est revisité en une note aromatique féminine, pleine de spontanéité. Des cristaux de sel marin viennent bousculer une fève tonka gourmande, utilisée sous forme d'absolu et en surdose pour une parfaite addiction. Un parfum oriental sans fleurs pour une féminité pleine de force et d'authenticité !



Avec sa nouvelle fragrance addictive *Soleil, Laliq* rend hommage à l'astre solaire et aux femmes qui l'aiment. Un parfum séduisant qui, après une note de tête mêlant cardamome, amande amère et mandarine, fait place à un cœur aux accords de granité de poire, café latte et fleurs de jasmin. Son sillage final associe élégamment santal, muscs et praline rose.

Nouvelle interprétation du parfum masculin Sauvage de **Dior** : *Sauvage Parfum*, un parfum complexe et envoiement, à la fois suave et d'une extrême fraîcheur. Ce nouveau parfum conserve l'âme puissante de Sauvage, mais se ponctue d'accents nocturnes, d'une attraction animale et de facettes plus rondes. Au départ, toujours une note de bergamote, à laquelle s'ajoutent mandarine pulpeuse, cardamome et un soupçon d'éméli. Ensuite, place à un socle ambré sec et organique ponctué de cèdre avec, à ses côtés, du santal. Et en finale, des notes orientales de fève tonka, de vanille et de bois.



Le pionnier de l'industrie des parfums en Australie, **Golfield and Banks** lance ce parfum *Velvet Splendor*, un oriental épicé. Une séduisante composition associant des notes de mandarine, d'hédione, de mimosa, de fleurs d'oranger, de jasmin sambac, de bois de santal, de patchouli, de vétiver, de cuir, de fève tonka, d'opopanax et d'héliotropine ([www.viak.be](http://www.viak.be)).



**Yssey Miyake** présente, sur le thème du «move by nature», un nouveau duo d'Eau d'Yssey : *Rose&Rose* pour femme et *Wood&Wood* pour homme. Avec pour chacune deux ingrédients majeurs amplifiant l'intensité : la rose bulgare et la rose centifolia pour la première, et des notes boisées de cèdre et de santal pour la seconde. En note de tête de la fragrance féminine, l'éclat de la baie rose et une touche gourmande et fruitée de framboise et de poire. Dans le cœur, s'épanouit la floralité avec une essence de rose bulgare, une infusion de rose et l'osmanthus. Sa note de fond joue l'intensité, avec du patchouli, de l'ambrox et du cashmeran.

La fragrance masculine, elle, s'ouvre sur des notes de pamplemousse, de cardamome et d'élémé. Son cœur bat au rythme des essences de cèdre et de santal, ponctuées d'ambrox et d'abricot. En fond, une farandole de bois avec essences de vétiver et de patchouli sur fond musqué.

L'homme vu par **Castelbajac** est sensible et urbain. Ce que traduit bien la nouvelle Eau de Toilette *Castelbajac Homme*, qui éclot sur une envolée d'agrumes, portée par un élixir de citron caviar. Ce départ énergisant révèle un cœur vibrant de baies roses et de badiane. Les notes épicées sont sublimées par un fond sensuel. Les touches boisées et profondes de vétiver et de patchouli s'enveloppent d'ambroxan pour un sillage précieux.



La saga du parfum signature de **Chloé** se développe encore en accueillant une nouvelle déclinaison parfumée lumineuse : *Chloé L'Eau*. Cette Eau de Toilette est créée sur base de la rose iconique de la marque, sublimée par du magnolia et à laquelle se joignent des notes de jasmin et des éclats acidulés, qui se mêlent harmonieusement à la richesse végétale de la mousse de chêne.



## Château Lascombes



Du XVII<sup>e</sup> siècle à nos jours, dix générations de propriétaires se sont succédé et ont marqué de leur empreinte l'histoire du Château Lascombes. En 1855, Château Lascombes fut élevé au second rang dans le classement des Grands Crus Classés. En 2011, le groupe MACSF est devenu le propriétaire du Château. Stéphane Dessirier, directeur général de MACSF est le président du Château Lascombes. Sa volonté est de hisser toujours plus haut la qualité des vins. Depuis 2001 et sous la direction de Dominique Befve, le vignoble a été restructuré et les méthodes de vinification entièrement revues.

Le vignoble du Château Lascombes s'étend sur 120 hectares de vignes en appellation

Margaux, ainsi que sur 10 hectares en appellation Haut-Médoc.

Au Château Lascombes, tous les travaux dans le vignoble sont effectués à la main. Depuis 2001, Château Lascombes dispose d'un outil de production très performant, permettant une manipulation optimale du raisin tout en préservant son intégrité. Le vin est entonné par gravité dans des barriques de chêne français et élevé pendant 18 à 20 mois. La dominance du Merlot offre un vin puissant et déjà appréciable dans ses premières années. Mais c'est avant tout un vin de garde.

Les vins du Château Lascombes se déclinent en : *Château Lascombes*, *Chevalier de Lascombes* et *Haut-Médoc*. *Château Lascombes* est un vin complexe, alliant puissance et élégance, avec une belle richesse tannique. Au fil des ans, sa structure évoluera et deviendra de plus en plus suave. *Chevalier de Lascombes*, moins puissant que son aîné, offre cependant un confort de bouche patent. Il peut déjà être bu dans ses dix premières années. *Haut-Médoc* est un vin à boire dans ses jeunes années. Il bénéficie d'une bouche

ronde et fruitée. Château Lascombes est l'un des fleurons de la gastronomie française! ■

C.F.



## La Foire aux Vins

Les mois de septembre et octobre sont les meilleures périodes pour regarnir sa cave à vins, tout en faisant d'excellentes affaires.

Si le Champagne et le Prosecco se consomment dans toute la Belgique, le Cava est surtout plébiscité dans le nord du pays. Le consommateur se dirige surtout sur des produits «premium» et la vente de vins sans sulfite est en croissance.

Chez Delhaize, où près de 50% des volumes vendus sont embouteillés, depuis plus de 150 ans, dans son chai à Molenbeek, la Foire aux Vins – la *Vinolution* – se déroule jusqu'au 9 octobre. Pour plaire aux passionnés, il faut des grands crus classés et, de plus, entretenir la fidélité. Mais la nouvelle génération veut aussi un vin à prix d'ami. Delhaize, répond de façon positive à ces deux demandes.

Lors de cette édition 2019, les clients pourront découvrir un éventail riche et varié de 150 vins et bulles, issus des quatre coins du monde, avec des réductions de 25%, et aussi des actions 2 + 1. Parmi les nombreux vins à découvrir, le champagne *Louis Pommery Brut England*, à la robe jaune paille, avec un nez et une bouche d'une grande fraîcheur. En dehors de l'apéritif, il peut accompagner des crustacés (29,99 €).

Citons aussi la *Cuvée Spéciale 160 ans* de *Duval-Leroy*, avec une robe dorée, un nez aux arômes de baies rouges et noires, et une bouche d'une rondeur fruitée. Il se marie avec le foie gras et une volaille sauce

à la crème (24,67 € à l'achat de 3 bouteilles). Le *Santa Tierra Old Vines Reserva Sauvignon Gris* (Chili), à la robe jaune pâle, se caractérise par un nez aux arômes délicats de melon et une bouche présentant une belle acidité.

Il peut accompagner des fruits de mer et du caviar (7,49 €). Recommandons également le *Rosé Pink Flamingo Gris 2018* à la robe pâle et saumonée ponctuée de légers reflets dorés, avec un nez intense aux notes de petits fruits

rouges, et une bouche aux notes fruitées et fraîches. Idéal sur un rouget ou une viande blanche (4,66 € à l'achat de 3 bouteilles); le *Château Soudars 2015 Bordeaux Haut-Médoc*, doté d'une robe rouge rubis, d'un nez frais et fruité et avec une bouche aux tanins soyeux. Il se marie avec un rôti de bœuf, une volaille ou du fromage (37,5cl – 6,74€, 75cl – 11,99 €, 150cl – 24,74€); le *Château Tanunda Grand Barossa Shiraz 2017* (Australie),

avec une robe intense rouge très foncé, un nez aux arômes de mûre et une bouche épicée. Il s'accorde avec des viandes rouges grillées ou en sauce, des volailles et des gibiers (11,24 €). ■

C.F.

[www.delhaize.be](http://www.delhaize.be)



## Le Clos des Récollets

C'est au cœur de la plus petite ville de Belgique, à Durbuy, que se dévoile le *Clos des Récollets*. Depuis près de deux décennies, la magie continue d'opérer dans cette ancienne ferme, composée de trois petites maisons du XVIII<sup>e</sup> siècle, entièrement restaurées et transformées en hôtel restaurant. Ici le charme des vieilles pierres d'antan et des anciennes poutres de chêne, toujours apparentes, se perpétue.

Au fourneau de ce restaurant – aux tables nappées de blanc et à la lumière tamisée –, le chef propriétaire Frédéric Bruneel, qui a officié auprès de Yves Mattagne au Sea Grill. Inventive, sans excès, sa cuisine puise dans le classicisme son respect du produit, en mettant en valeur les producteurs locaux. Des préparations délicates, des assiettes bien



équilibrées, des recettes sobres et harmonieuses unissent terre et mer dans une jolie symphonie gustative. La carte propose, entre autres, en ce

début de période de chasse, le perdreau rôti, chicons caramélisés et légumes de saison, jus brun au foie gras (33 €). Plusieurs menus sont proposés : le *Menu du Clos* de 3 services (37 € ou 57 € avec la sélection des vins), le *Menu Gourmand* de 4 services (62 € plus 29 € la sélection des vins) ou encore le *Menu Gastronomique* de 5 services (75 € plus 35 € la sélection des vins). La cave, qui recèle surtout des vins français, est ouverte sur la salle.

L'hôtel dispose de huit chambres. Des emplacements de parking couverts sont à disposition à l'arrière de l'établissement.

Une tranquille échappée gastronomique au cœur de la plus petite ville du pays. ■

C.F.

Le Clos des Récollets : Rue de la Prévôté, 9 – 6940 Durbuy  
☎ + 32 (0) 86 21 29 69 – [www.closdesrecollets.be](http://www.closdesrecollets.be)



## Les jeudis soirs au musée

Le coup d'envoi de la 18<sup>e</sup> édition des Nocturnes des Musées Bruxellois a été donné le 19 septembre, avec l'accès gratuit à la Maison du Roi, au Musée Mode et Dentelle et à la GardeRobe MannekenPis. L'inauguration d'une série de soirées, placées sous le signe de la culture et de la rencontre, puisque chaque jeudi soir, jusqu'au 5 décembre, cinq à huit musées bruxellois ouvrent leurs portes, de 17h à 22h, dans le cadre de ces Brussels Museums Nocturnes 2019. Elles permettent au public de découvrir 72 musées d'une autre manière car ils proposent une offre culturelle automnale riche de toutes sortes d'animations, visites guidées, ateliers, démonstrations, rencontres



avec des conservateurs, etc. Quatre nouveaux participants sont présents cette année: les Fondations Frison-Horta, CAB, A et Brel.

Une occasion de (re)découvrir les richesses des musées bruxellois, à un tarif très compétitif.

Cette année, parmi les activités insolites à noter: des séances de tai-chi au Musée Charlier, une lecture de l'Eloge de la Folie à la Maison d'Erasmus, une Murder Party organisée au Palais du Coudenberg, la performance sonore Pluies de Pauline Mikó au Botanique qui rapproche la nature et l'homme, au contact de plantes. Les enfants sont évidemment rois au Musée des Enfants, mais aussi avec le Fablab mobile de l'Expérimentarium de Physique.

Par musée, le visiteur paie 4 € (réduction de 50% pour les moins de 26 ans) pour l'entrée et profite de tous les extras de la soirée. Un Pass 5 Nocturnes à 17 € (8 € pour les moins de 26 ans) offre 5 entrées à tarif réduit valables toute la saison ou durant la même soirée. Chaque semaine, ce sont les musées d'un même quartier bruxellois qui ouvrent leurs portes et permettent de combiner les visites.

Le programme complet des Nocturnes des Musées Bruxellois 2019 est disponible sur le site: [brusselsmuseums.be](http://brusselsmuseums.be). ■

M.V.D.

## Concertini à La Monnaie

Musique de chambre sous toutes ses facettes pour la nouvelle saison des Concertini à La Monnaie qui débute ce 4 octobre: des mini-concerts joués tous les vendredis à 12h30, au grand foyer, par les musiciens de l'Or-

chestre Symphonique de La Monnaie en petites formations. Diffusés en live sur la place de la Monnaie, ces Concertini, d'environ une heure, offrent au public un contact direct avec les interprètes, autour d'œuvres de compositeurs, connus ou moins connus, mais toujours en relation étroite avec les concerts et les opéras de la saison.

Au programme cet automne: deux directeurs musicaux de La Monnaie se mettront chacun au piano le temps d'un concertino. Kazushi Ono (directeur jusqu'en 2008) partagera l'instrument avec Inge Spinette pour des œuvres à quatre mains d'Arthur Honegger, Francis Poulenc et Erik Satie. De son côté, le directeur musical actuel, Alain Altinoglu, interprétera des œuvres signées Jacques Offenbach. Le compositeur français sera éga-

lement une figure essentielle de la programmation lyrique avec, cet hiver, une nouvelle production de son opéra Les Contes d'Hoffmann. De la même manière, le trio Asfar de Benjamin Attahir figurera dans

la première moitié des Concertini en parallèle de la création mondiale de son opéra Le Silence des Ombres, en septembre. Mais la programmation ne se limite pas aux compositeurs d'opéras. Dans le sillage de Jeanne d'Arc

au Bûcher, plusieurs compagnons français d'Honegger issus du fameux Groupe des Six seront mis en valeur. Et également, plongeons au cœur de la Russie soviétique avec le deuxième trio pour piano de Chostakovitch.

De plus, les Concertini continuent à s'associer aux diverses initiatives de La Monnaie pour offrir un podium aux jeunes chanteurs de la MM Academy. ■

E.L.



Alain Altinoglu

☎ 02. 229 12 11 – [www.lamonnaie.be](http://www.lamonnaie.be)



Dans une ferme typique du Brabant flamand, un restaurant au cadre contemporain et lumineux

Extrait de la carte:

Huitres plates de Zélande 5/0 au Champagne

Coquilles Saint-Jacques rôties, champignons des bois et beurre aux algues

Ecrevisses Marcel Kreusch

Perdreau sauvage

Faisan et râble de lièvre toutes préparations

Lunch 3 services à 35 €

Menu Gibier 5 services à 68 € (servi midi et soir)

Service traiteur disponible 7 jours/7

Livraison gratuite pour les commandes de minimum 100 €

Fabriekstraat 339 – 1601 Ruisbroek – ☎ 02. 331 52 61 – email: [info@demayeur.be](mailto:info@demayeur.be) – [www.demayeur.be](http://www.demayeur.be)

Fermé le dimanche et le lundi (sauf pour réservation de 40 à 65 couverts)



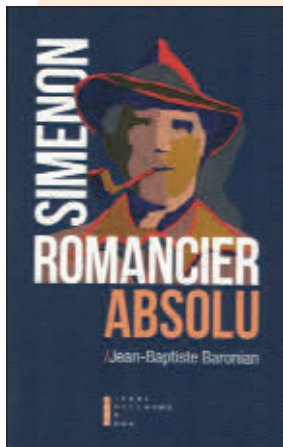
## Simenon romancier absolu

par Jean-Baptiste Baronian (Pierre-Guillaume de Roux 2019)

Ca relève du lieu commun que de dire que Jean-Baptiste Baronian est l'un de ceux qui connaissent le mieux Simenon. L'auteur nous fait ressentir la modernité et la constante singularité de cet écrivain que l'on peut considérer comme un des plus grands écrivains du XX<sup>e</sup> siècle.

Généralement, les chercheurs ne retiennent que deux romanciers dans l'histoire littéraire : Balzac et Simenon. Encore n'est-il pas interdit de préférer Simenon à Balzac. Chez Simenon, aucune boursofflure, aucun excès de feuilletoniste. Cela dit, tous les deux ont du génie. La culture gigantesque de Baronian lui permet d'avoir la coquetterie de dénicher le détail important que nul ne soupçonnait. Dans ce livre, il mène l'enquête à la manière de Maigret. Il insiste sur l'omniprésence de Liège dans les romans tels que *Le pendu de Saint-Pholien*, *La danseuse du Gai Moulin*, *Les crimes de mes amis* et surtout, *Pédigrée* : «Aux yeux d'une majorité de lecteurs et de critiques, *Pédigrée* est non seulement le chef-d'œuvre de Simenon mais, en outre, un modèle d'autofiction, peut-être une des plus abouties dans l'histoire de la littérature moderne».

Pour en revenir à Liège, on peut dire qu'elle est un authentique personnage de Simenon. Il était un amant redoutable. Le sexe eut dans sa vie une omniprésence réjouissante. Baronian avance que Simenon était «hanté par les femmes sans culotte». Que voilà une saine philosophie de vie !



## La folle vie de Lili

par Liliane Rovere (Robert Laffont 2019)

Liliane Rovere aime à vivre au jour le jour à condition que ce soit trépidant. Elle fut servie. Une rencontre émouvante, à l'école, avec une élève du nom de Colette Dacheville, en ce sens qu'il s'agit de celle qui deviendra Stéphane Audran. Citer l'Hôtel Montana, de la rue Saint-Benoît à Saint-Germain-des-Prés, me procure toujours un choc bénéfique. J'y ai habité le studio du dernier étage que j'avais repris à Jacques Prévert.

Liliane Rovere y a pris une cuite monumentale, ce qui m'est arrivé également lorsque le comédien Nicolas Vogel en était le propriétaire. En vérité, je me sens un peu de la famille lorsqu'elle évoque les jazzmen belges et en particulier Bobby Jaspas qui fut son amant durant un an, alors qu'ils habitaient l'Hôtel du Grand Balcon. Un petit détail m'intrigue. Pourquoi Liliane résume-t-elle à des initiales le nom du bassiste Oscar Pettiford ?

L'axe solide du livre réside dans la relation de ses amours avec le grand Chet Baker. Elle le rencontre à New-York lors d'un concert au «Birdland». Ses charmes ne pouvaient qu'opérer. Chet fut, dans

le monde du jazz, mon meilleur ami. A chacune de ses apparitions, je ne cessais de trembler pour lui. L'héroïne était son héroïne. Fataliste mais redoutablement intelligent, il savait qu'elle finirait par avoir sa peau. Sa musique fut un des plus beaux cris du XX<sup>e</sup> siècle. Il était l'image exacte du jazzman à l'état pur, avec ce que cette vocation implique de renoncement, d'énergie, d'amour, de sacrifice, de générosité et, dans son cas, de génie. Liliane Rovere ajoute une jolie page à sa légende.

Elle avait la chance inespérée de côtoyer de près Charlie Parker, le plus grand improvisateur de l'histoire du jazz.

Autre fait saillant : Joe Napoli, manager de Chef et créateur du festival de Comblain-la-Tour, lui a présenté un jeune homme inconnu. Il s'appelait

James Dean. On lit avec bonheur : «Personne ne me fait plus rire que les Belges; j'aime bien les Belges, les Wallons s'entend». Et pourquoi pas les Flamands ?

Et en plus elle adore les chats ! Ne vous étonnez pas de quitter ce livre à regret.



Liliane Rovere  
*La folle vie de Lili*

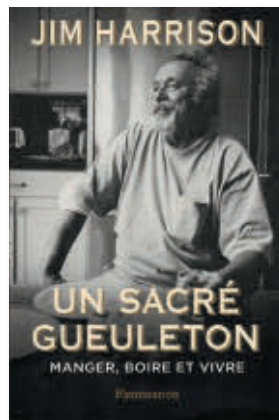
## Un sacré gueuleton

par Jim Harrison (Flammarion 2018)

D'emblée on a envie de faire de Jim Harrison un copain. Ce doit être un joyeux compagnon. Il aime à communiquer son intense joie de vivre, à manger et boire. Cela ressort d'une jolie philosophie charmante et désinvolte : *Dès que la vie fait mine de m'écraser, je sais que je peux faire confiance au Bandol, à l'ail et à Mozart.*

Cela posé, on ne fera pas avaler que Harrison n'a pas un accord publicitaire avec le Domaine Tempier à Bandol, omniprésent du début à la fin du livre.

Son restaurant préféré à Paris : «L'Assiette», rue du château. Il n'est pas le seul à le recommander. Catherine Deneuve y déjeune souvent. Même si l'on est partisan de l'abondance, il convient de vérifier nos freins. Or, Jim Harrison ne se conduit guère en gourmet-gourmand mais en goinfre. Ne confondons pas la grande bouffe avec un



bon repas. Au-delà de huit plats, manger devient une épreuve de force peu plaisante. Un festin de trente-sept plats demeure son meilleur souvenir ! En revanche, nous nous accordons pleinement à son plaisir de déguster un «Vieux Télégraphe», merveilleux Châteauneuf-du-Pape mis en bouteille à Bédarrides.

Le bouquin est lisible (comme disait Achille Chavée) mais nous sommes loin d'Henry Miller. La faconde l'emporte sur la qualité d'écriture, néanmoins réjouissante. D'autant qu'il convient de souligner la face émouvante du livre : celle de la recherche, à Collioure, des poèmes perdus par Antonio Machado, lors de sa fuite de l'Espagne vers la France en 1939. Dans cette relation, Jim Harrison prouve sa grande culture et aussi, comme la plupart des bons vivants, qu'il est un colosse tendre.

## Mon hôte s'appelait Mal Waldron

par Carino Bucciarelli (M.E.O. 2019)

Il ne s'agit pas d'une biographie du pianiste de jazz Mal Waldron. On peut le regretter car il n'en existe guère relative à ce personnage qui fut – entre autres – l'accompagnateur de Billie Holiday, compagnon de route de Charlie Mingus et Eric Dolphy. En tant que compositeur, il a signé plusieurs musiques de films avant de se fixer en Europe et en particulier à Bruxelles. Souvent, j'allais assister à ses répétitions à «L'Archiduc» avant qu'il n'aille jouer aux dames dans un bistrot voisin. Un jour, il m'a demandé de lui faire découvrir une brocante. Ce que je fis avec entrain. Le roman de Carino Bucciarelli ne manque pas d'intérêt, dans la mesure où l'on y perçoit une admiration sincère pour ce pianiste inclassable et en particulier son album Tokyo Bound avec le morceau «Japanese island». La beauté du style Bucciarelli mérite qu'on s'y arrête : «*Suis-je jamais allé au Japon, dans une vraie vie, dans une vie de personnage de roman, dans une vie où je créais moi-même ce personnage ? J'ai dix minutes pour me poser la question. La durée de ce morceau. Tout sera différent quand l'aiguille passera silencieusement sur l'autre piste. Je peux me lever et remettre le même morceau, encore et encore, mais déjà le piano de Mal a pris un nouvel envol sur la deuxième plage et je suis incapable de l'interrompre. Je l'écoute marteler et rompre son martèlement et divaguer sur un début de mélodie et marteler encore et rompre encore pour s'interroger avec quelques touches discrètes et fluides et en fin de compte se taire pour laisser parler le contrebassiste. Je n'ai nulle existence si ce n'est celle que m'octroie un obscur écrivain et le trio de jazz que j'écoute inlassablement.*»

A la fois sensible et intelligente, l'écriture de Carino Bucciarelli s'impose généreusement au lecteur.





### Théâtre Royal des Galeries

C'est la pièce «3 hommes et 1 couffin» de Coline Serreau, adaptée par Samuel Tassinaje et mise en scène par Alexis Goslain, qui a ouvert la nouvelle saison. Une histoire intemporelle sur la paternité de trois célibataires endurcis, qui a été un grand succès cinématographique français des années 80.

Avant son départ pour le Japon, Jacques, steward, prévient ses deux colocataires, Pierre et Michel, qu'un copain déposera un colis et passera le reprendre plus tard. Un matin, un «paquet» les attend devant la porte de l'appartement : un bébé emmitoufflé dans son couffin. Ce bébé va bouleverser le quotidien de ces trentenaires fêtards. Pour eux désormais, adieu la liberté et les aventures sans lendemain. Un spectacle à la fois amusant, plein de rebondissements et touchant, dans lequel Denis Carpentier, Frédéric Nyssen et Marc Weiss sont les trois trentenaires. A découvrir jusqu'au 6 octobre.



«La Peste» de Camus, à l'affiche du 16 octobre au 17 novembre

Dès le 16 octobre, place à «La Peste» d'Albert Camus, proposée dans une mise en scène et une adaptation de Fabrice Gardin. Adaptation originale du roman d'Albert Camus publié en 1947, le spectacle raconte la vie quotidienne des habitants pendant une épidémie qui frappe la ville d'Oran, la coupant du monde extérieur. L'épidémie de la peste qui a lieu dans le roman peut être assimilée à l'expansion de la peste brune (le nazisme), qui s'est répan-

due 10 ans avant la parution du roman, c'est-à-dire en 1937, et plus particulièrement à l'Occupation allemande en France durant la Seconde Guerre mondiale. Ainsi, les différentes actions opérées par les personnages de La Peste, pour

essayer d'éradiquer et de contenir la maladie, correspondraient à des actes de Résistance. Fabrice Gardin s'entoure de huit comédiens et d'un musicien pour donner vie à ce récit humaniste qui exprime la nécessité de l'engagement. Car Camus en est persuadé : c'est la force du collectif qui changera le monde, il n'y a pas de fatalité. Le spectacle encourage à l'action et à la résistance pour combattre les fléaux contemporains. Albert Camus réfléchissait

au sens de l'existence humaine et à la manière de l'accepter et soutenait que «ce qu'on apprend au milieu des fléaux, c'est qu'il y a dans les hommes plus de choses à admirer qu'à mépriser». Le metteur en scène Fabrice Gardin précise : «monter La Peste, c'est, à la suite de Camus, ne pas s'inscrire dans le 'silence déraisonnable du monde' mais plutôt s'ancrer dans un mouvement de réflexion et de mise en garde pour les générations futures».

«La Peste» est jouée par Sébastien Hébrant, David Leclercq, Tous-saint Colombani, Fabio Zenoni, Ronald Beurms, Freddy Sicx, Frédéric Clou, Bruno Georis et Luc Van Craesbeeck. Les costumes sont réalisés par Françoise Van Thienen. La pièce est présentée à Bruxelles jusqu'au 17 novembre, et sera aussi à l'affiche de l'Atelier Théâtre Jean Vilar en mars 2020. (Info : ☎ 02 512 04 07)

### Théâtre Royal du Parc

Après l'Abbaye de Villers-la-Ville cet été, le «Cyrano de Bergerac» d'Edmond Rostand – mis magnifiquement en scène par Thierry Debroux – est présenté au Théâtre du Parc, jusqu'au 20 octobre. Cette pièce est l'une des plus célèbres du répertoire français, c'est un hymne au théâtre, à l'humanisme militant et au beau parler. La pièce «Cyrano de Bergerac» est pleine d'humour, de tendresse, d'émotion et de poésie.

Cyrano est un mousquetaire gascon intrépide, appartenant à la compagnie des Cadets de Gascogne. Bouillonnant et inspiré, noble de cœur et courageux, la main sur l'épée et la parole insolente, Cyrano de Bergerac se reconnaît à son nez, sa cape et son chapeau. Il est amoureux de sa cousine Roxane mais n'ose pas se déclarer, car Roxane est belle et lui, affligé d'un énorme nez, est laid. De plus, elle est amoureuse du baron Christian de Neuville. Par amour pour elle, déses-

péré, Cyrano accepte de protéger son rival et, quand il apprend que Roxane et Christian ont besoin de son aide pour être heureux, il se résout à mettre son don pour les mots au service de leur amour.



© Zvonock

Les vrais personnes, Cyrano et Roxane, dont s'est inspiré l'auteur avaient respectivement 25 et 29 ans, lors du siège d'Arras dont il est question au 4<sup>e</sup> acte de la pièce. A l'acte suivant, qui se passe au couvent, elles ont alors 40 et 44 ans. La pièce se déroule donc sur deux époques : le temps

de la jeunesse et celui du souvenir. Le metteur en scène, Thierry Debroux, a imaginé que tout le récit se passe dans le souvenir des deux héros. La pièce débute par quelques répliques du 5<sup>e</sup> acte pour basculer dans le passé, quinze ans plus tôt. Et on revient bien entendu, à la fin, au 5<sup>e</sup> acte tel que prévu dans le texte de Rostand. Cyrano, mourant, visite une Roxane qui s'est éloignée de la vie. Il meurt en 1655 et Roxane le suivra cinq ans plus tard.

Un spectacle très rythmé – avec une chorégraphie des combats signée Jacques Cappellet – servi par une belle distribution de 20 comédiens dont Bernard Yerlès qui interprète le rôle de Cyrano, et à ses côtés notamment Anouchka Vingtier (Roxane), Julien Besure, Mickey Boccar, Michel Poncelet, Eric De Staercke, Damien De Dobbeleer et Jean-Philippe Altenloh.

(Info : ☎ 02 505 30 30)

### Théâtre de Poche

Jusqu'au 10 octobre, on peut y découvrir la pièce «Les enfants» de Lucy Kirkwood, mise en scène par Tilly et interprétée par Jo Deseure, Marie-Paule Kumps et François Sikivie. Dans un petit chalet de la côte britannique, un couple d'ingénieurs à la retraite (Hazel et Robin) vit paisiblement. Le cataclysme mondial qu'ils ont

traversé a décimé une partie de la population, mais n'a pas trop affecté leur existence. La nourriture est suspecte, l'électricité rationnée, il faut vérifier les taux de radiation avec un compteur Geiger, ils saignent facilement du nez, et pourtant le couple tente de conserver un semblant de normalité : Robin est fermier et Hazel pratique

le yoga. Quand Rose, une ancienne collègue qu'ils n'ont pas vue depuis 38 ans, se présente soudainement à leur porte, leur vie et leur couple vont s'en trouver perturbés. «Les Enfants», traitant de la fonction des aînés au sein de la collectivité, réussit à être une pièce de sens et une comédie hilarante.

(Info : ☎ 02 649 17 27)

### Centre Culturel d'Auderghem

Présentation, du 15 au 20 octobre, de la comédie de boulevard «Alors on s'aime!» de Flavia Coste, mise en scène par Anne Bourgeois. Max est à bout. Une fois de plus, alors qu'il rentre du travail épuisé à 22h, rien n'est prêt pour son dîner et il trouve le frigidaire vide. Sa compagne Charlotte est absorbée par l'essayage de nouvelles chaussures... Un vieux couple qui s'enguirlande pour tout et n'importe quoi. Au cours d'une énième querelle, leur voisin du dessus, Docteur Love, auteur d'une thèse sur la vie à deux, descend pour les supplier de se calmer. Pourra-t-il les aider à mieux se disputer pour enfin s'entendre ? Dans cette pièce, Corinne Touzet, en délicieuse fofolle sexy qui s'en donne à cœur joie,



partage la scène avec Daniel Russo, un mari «vieille école», un peu bougon, et Loup-Denis Elion, leur voisin. Une mise en scène menée tambour battant qui met à mal les zygomatiques jusqu'à la dernière réplique.

(Info : ☎ 02 660 03 03)

Mimy VD.



## Le Manoir de Lébioles



A moins de deux heures de route de Bruxelles, logé dans un parc naturel de 700 hectares, formé par d'épaisses forêts, se dresse l'un des plus beaux fleurons du patrimoine architectural de la ville de Spa: le *Manoir de Lébioles*. Construit, entre 1905 et 1910, par Georges Neyt – que l'on prétend être un fils naturel du Roi Léopold I<sup>er</sup> –, le manoir a été racheté, en 2005, par Anne Lüssem. Après plus d'une année de transformation – en préservant jalousement l'âme centenaire du manoir – «Le Petit Versailles des Ardennes» a retrouvé toute sa splendeur d'antan.

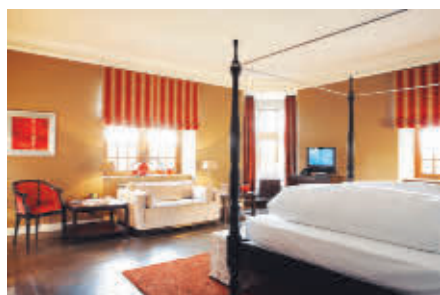
Dans cet environnement privilégié, s'est installé, depuis septembre 2006, un hôtel 5\* de seize suites. Dès l'arrivée, on apprécie l'excellence de l'accueil de Benoît Toussaint. Ici, où tout se décline au plus-que-parfait, règne un élégant parfum de luxe discret. Un majestueux escalier en bois conduit au Salon Bibliothèque, ainsi qu'aux suites feutrées et raffinées, tantôt classiques, tantôt contemporaines. Mêlant habilement les styles, le

produits ; une justesse des recettes, des cuissons et des assaisonnements procure de belles sensations visuelles et gustatives. En salle, le service s'effectue avec classe, distinction et un professionnalisme parfait. La carte recèle de belles propositions vineuses. Le Manoir de Lébioles, c'est aussi pénétrer dans un monde de beauté et de bien-être avec son Spa conçu selon quatre éléments: eau, air, feu et terre. Vitalpool avec jets et matelas hydromassants, cascade d'eau et Jet stream, sauna, hammam, fontaine de glace, espace beauté, cardio & fitness, piscine... Cette grande demeure se prête aussi à l'organisation de conférences, réceptions et fêtes, grâce à ses deux salles de 25 à 40



places assises. L'hôtel dispose d'un vaste parking et l'hélistation offre un accès aérien. Le Manoir de Lébioles, un écrin feutré cultivant un havre de plénitude... ■

salon où crépite la cheminée est superbe, le bar intime: tout repose sur les beautés d'hier et d'aujourd'hui. Ce lieu qui cultive un classicisme intemporel, abrite aussi un restaurant de 50 couverts. Depuis octobre 2017, Laurent Léveillé en est le chef exécutif. Fort de son expérience acquise au Ritz à Paris, au Windows, au Gavroche et au Pont de la Tour à Londres, il contribue à la magni-



Manoir de Lébioles – Domaine de Lébioles 1/5 – 4900 Spa (Creppe) – ☎ 087 79 19 00 [www.manoirdelebioles.com](http://www.manoirdelebioles.com)

C.F.

## La Nescafé Dolce Gusto Piccolo XS

Il y a dix ans commençait une belle histoire... Une histoire de design et de goût, d'amour et de saveurs, entre *Nescafé Dolce Gusto* et les amateurs de café en Belgique. Aujourd'hui, par la qualité et la diversité des boissons proposées, *Nescafé Dolce Gusto* a convaincu un ménage sur cinq en Belgique et l'histoire n'est pas prête de s'arrêter. En 2009, *Nescafé Dolce Gusto* créait sa première machine qui offrait l'expérience «Coffee Shop» à la maison. Grâce à son design, à la fois élégant et accessible, elle a naturellement trouvé sa place dans toutes les cuisines. Ensuite, le style audacieux et compact de la *Piccolo* s'est marié à tous les styles et a conquis les Belges, puisqu'elle est devenue la machine à capsules la plus vendue dans le pays.

Une décennie plus tard, la *Piccolo* a été entièrement repensée: elle

garde son côté design mais gagne en innovation et en technologie. Encore plus petite, elle est simplissime d'utilisation, facile à rem-



plir, à utiliser et à nettoyer. Elle a aussi un style absolument unique. Malgré sa petite taille, la *Piccolo XS* permet de préparer autant de boissons différentes que les machines de plus grand format, le tout avec la qualité professionnelle reconnue de *Nescafé Dolce Gusto*.

Espresso, cappuccino, lungo, flat white, latte macchiato, thés, chocolats chauds, gamme 100% Bio Absolute Origins et même cinq nouvelles références dans la Collection Starbucks se préparent avec la nouvelle machine *Nescafé Dolce Gusto Piccolo XS*. Cette machine à café est disponible, en trois coloris différents, dans les magasins d'électroménager et de petit électro. ■

D.T.

## Guide Delta Bruxelles 2019-2020

Pour la 42<sup>e</sup> édition du Guide Delta Bruxelles & Périphérie, ce sont 980 restaurants, hôtels et salles de séminaires soigneusement sélectionnés dans tous les quartiers, de tous les genres et tout niveau de prix, qui sont recensés. Septante nouvelles adresses entrent dans le guide qui compte aussi 60 disparitions par rapport à la précédente édition. Pour la deuxième année consécutive, une rubrique «Les bons plans du Guide Delta» figure dans l'ouvrage: une soixantaine de restaurants considérés – par les chroniqueurs du guide – comme «indispensables à découvrir» et qui sont classés en quatre catégories (trendy, gastronomique au bon rapport qualité-prix, les incontournables et les prix sympas). Et cette année encore, un Passeport Découverte est inséré au centre du guide: 45 adresses gourmandes, choisies dans différentes catégories (table gastronomique, bon rapport qualité/prix, coup de cœur et beau cadre) proposent une réduction de 30% sur l'addition (hors bois-

sons) avec un maximum de 50 € de réduction par table. Ce passeport est valable jusqu'au 30 juin 2020. Le Guide Delta Bruxelles & Périphérie 2019-2020 est vendu en librairie (27,75 €) et complété par le site [www.deltaweb.be](http://www.deltaweb.be).



La parution du guide est aussi l'occasion de décerner les «Delta de la Gastronomie». Le restaurant Hispania Brussels, au Sablon à Bruxelles (Andrian Mancheno), a reçu le Delta d'Or. Le Delta d'Argent est attribué au restaurant Origine à Etterbeek (Xavier Lizen). Et L'Atelier de Willy à Bruxelles (Bogdan Streinu)

remporte le Delta de Bronze. Les Delta par spécialités sont attribués à Bissetoun (cuisine iranienne), Chez Anesti (cuisine grecque), Pré de Chez Nous (cuisine bistro-nomique), Mon Fou d'Mari (cuisine belge), De Bruxelles et d'Ailleurs (cuisine du monde), Gallery Resto-Boutique (cuisine vietnamienne), Osteria Romana (cuisine italienne) et Tang Dynasty (cuisine chinoise). ■

L.B.

# Europalia Romania

La 27<sup>e</sup> édition du Festival Europalia débute ce 1<sup>er</sup> octobre et est dédiée à la Roumanie. L'occasion aussi de célébrer le cinquantenaire de ce festival culturel.

En effet, c'est en 1969 que s'est tenu le premier *Festival Europalia* à Bruxelles; il était consacré à l'Italie. En lançant le *Festival Europalia*, les organisateurs avaient pour objectif de développer la connaissance d'autres pays, en faisant découvrir leur art et leur culture. Pas moins de 26 festivals se sont ainsi succédé au fil des années.

Si, au début, ce sont des pays d'Europe qui étaient mis à l'honneur, dès 1989, avec la présentation d'*Europalia Japon*, le festival a commencé à porter son regard au-delà des frontières de l'Europe.

Plusieurs pays non européens ont ensuite été invités. Aujourd'hui, la mission d'Europalia est toujours d'initier un dialogue entre sociétés et communautés par le biais de projets artistiques mais, après un demi-siècle d'existence, l'approche et l'interprétation sont différentes.

## Europalia Romania...

En Europe occidentale, la culture et la scène artistique roumaines restent méconnues. Cette édition *Europalia Romania* – organisée en collaboration avec l'Institut Culturel Roumain – a pour



© Janco-Dada Museum, Eni Hod

Marcel Iancu  
Tristan Tzara mask - Rafi Venezian

ambition de (partiellement) remédier à cette situation et de dresser un tableau actuel de la culture roumaine, en présentant son patrimoine et sa scène artistique contemporaine par le biais d'expositions, d'arts de la scène, de la musique, de la littérature et du cinéma. L'exposition introductive du festival est placée sur le thème « Perspectives » et s'articule autour de deux points d'ancrage chronologiques : d'une part, la naissance de l'identité nationale rou-

maine vers le milieu du XIX<sup>e</sup> siècle; d'autre part, les événements aboutissant à la chute de Ceausescu en 1989. Comment l'art s'est-il développé dans le contexte de cette histoire mouvementée? Comment les artistes d'aujourd'hui voient-ils les événements de leur histoire? Cette exposition comprend des œuvres allant du début de la tradition moderne à nos jours, avec une attention particulière pour l'avant-garde historique.

Simultanément et dans le même bâtiment, se tient une autre exposition phare: « Brancusi. Sublimation of Form ». Il s'agit de la première rétrospective en Belgique consacrée au sculpteur et photographe Constantin Brancusi (1876–1957), considéré comme l'un des plus grands artistes polyvalents du XX<sup>e</sup> siècle. Figure clé de l'histoire de l'art, Constantin Brancusi a développé un nouveau langage visuel. Il est considéré comme l'un des pionniers du modernisme. L'exposition qui lui est consacrée à Bruxelles présente des œuvres maîtresses de Brancusi,

dont « Muse endormie », « Le Baiser » et « Leda », issues de musées et de collections privées du monde entier. Plusieurs pièces sont exposées, pour la première fois, à côté d'œuvres de ses contemporains (Man Ray, Modigliani, Marcel Duchamp) et de Rodin, chez qui il fut brièvement apprenti.



Constantin Brancusi – Muse Endormie, 1910 – © Centre Pompidou, MNAM-CCI, Dist.RMN Grand Palais – Adam Rzepka

© Sabam Belgium, 2019

Les deux expositions « Perspectives » et « Brancusi. Sublimation of Form » sont à découvrir au Palais des Beaux-Arts de Bruxelles du 2 octobre 2019 au 12 janvier 2020. ■

C. FARINONE

[www.europalia.eu](http://www.europalia.eu)



## Venez (re)découvrir les Armes de Bruxelles !

*Nous vous accueillons tous les jours dans une ambiance  
belgo bruxelloise et un décor raffiné.*

OUVERT AVANT ET APRÈS SPECTACLE À 100 MÈTRES DU THÉÂTRE DES GALERIES

Rue des Bouchers 13 - 1000 Bruxelles | 02 511 55 50  
#auxarmesdebruxelles | welcome@adb1921.com | [www.auxarmesdebruxelles.com](http://www.auxarmesdebruxelles.com)



# Montpellier et Sète : cités méditerranéennes

**Méditerranéenne, Montpellier l'est assurément à une dizaine de kilomètres du bord de mer ; elle est orientée vers la mer, sans pour autant être une ville portuaire. Alors que Sète est devenue le premier port de pêche de la Méditerranée française !**

## Montpellier, la contemporaine

Vivante, en perpétuel mouvement, Montpellier fait preuve d'un dynamisme culturel, aspirant à devenir la capitale culturelle du sud de la France.

Le *MoCo* (pour Montpellier Contemporain) est une institution innovante réunissant un lieu d'enseignement : l'*École Supérieure des Beaux-Arts*, à la fois centre de ressources et espace de formation et deux lieux d'exposition : *La Panacée* – centre d'art contemporain, espace de production et d'exposition pour les artistes émergents, lieu d'expérimentation pour les étudiants – et l'*Hôtel des collections* – vaisseau amiral du trio –, qui vient d'ouvrir ses portes cet été 2019.

Au sein de l'ancien Hôtel Montcalm – hôtel particulier du XVIII<sup>e</sup> siècle –, ce nouvel espace, sans collection permanente, est dédié à l'accueil de collections publiques ou privées, provenant du monde entier. Particularité ? Chacune des expositions doit présenter une collection spécifique : celle d'une fondation, d'un collectionneur privé, d'une entreprise, d'un musée ou même d'un artiste.

© O.T. Montpellier – M. Remignon



Arc de Triomphe de Montpellier

© H. Rubio – Montpellier



Place de la Comédie

De par sa structure en trois parties, le *MoCo* maîtrise la filière professionnelle du monde de l'art, depuis la formation jusqu'à la recherche universitaire, en passant par la production, l'exposition et la médiation, afin d'assumer les enjeux à venir de l'art contemporain.

L'exposition inaugurale du *MoCo – Hôtel des collections* qui s'est terminée à la fin de septembre présentait, pour la première fois au public, les chefs-d'œuvre de la collection Ishikawa. Cette collection privée exceptionnelle, initiée par Yasuhiro Ishikawa, entrepreneur japonais, réunit des œuvres d'artistes internationaux, des années 1960 à nos jours. <https://www.moco.art/>

Le *Marché du Lez* – symbole d'un nouvel art de vivre contemporain –, installé sur les rives du Lez, est devenu en quelques années seulement un terrain de jeu culturel et gastronomique, qui ne cesse de s'agrandir : espace « Street Food », puis « Marché à déguster » pour découvrir les vrais produits du terroir, les traditions, le véritable « slow food », les cuisines de France et du monde... Il abrite également le marché des brocanteurs, divers commerces, l'école du Network et plusieurs espaces de Coworking. [www.marchedulez.com](http://www.marchedulez.com)

## Sète, la maritime

C'est Louis XIV, le Roi Soleil, qui choisit le cap de Sète pour relier le Canal du Midi à la Méditerranée. Le port de Sète fut inauguré le 29 juillet 1666 par un tournoi de joutes nautiques.

Aujourd'hui, Sète est un musée à ciel ouvert, grâce à ses nombreuses fresques de Street Art ou art urbain qui parsèment la ville.

Le *Musée International des Arts Modestes (MIAM)* – fondé par les artistes Hervé Di Rosa et Bernard Belluc – est un lieu unique et atypique qui fait des créations marginales ou périphériques le cœur de sa réflexion. Il présente, jusqu'au 5 janvier 2020, l'exposition « La part modeste ». Il y est question de peinture, de sculpture, d'objets, d'installations, de collections, de mises en espace et de mises en scène ; mais aussi de cinéma, de musique et de danse... [www.miam.org](http://www.miam.org)

Le *Réservoir* est un espace d'art contemporain riche de plus de 2.500 œuvres. à la fois lieu d'exposition et showroom de vente ouvert au public. [www.artetpatrimoine.art](http://www.artetpatrimoine.art)

Une découverte de la ville, en bateau, depuis ses canaux s'impose, ainsi qu'une promenade – le matin, y compris le dimanche – dans les *Halles centrales* à la rencontre des maraîchers, fromagers, poissonniers, bouchers, boulangers, traiteurs... qui présentent le meilleur du terroir et de la Méditerranée.

Au printemps 2020, du 7 au 13 avril, aura lieu la fête des traditions maritimes « Escale à Sète ». Pour ce 10<sup>e</sup> anniversaire, 130 navires traditionnels parmi les plus grands voiliers du monde seront rassemblés. Les animations s'étaleront sur trois kilomètres de quais au cœur de la ville. [escaleasete.com](http://escaleasete.com) / [tourisme-sete.com](http://tourisme-sete.com)



Cadre Royal à Sète

© Tourisme Sète Cruells



Pointe Courte

© D. Merlin.bmp

Josiane REGINSTER



Vue aérienne de Sète

© O.T. Montpellier – M. Remignon



Fresque de Street Art / Musée à ciel ouvert (MaCO)

© Tourisme Sète

## Où se délecter et s'endormir ?

**A Montpellier :** *Hôtel Courtyard by Marriott\*\*\*\**, 105 place Georges Frêche, 34070 Montpellier – tél. +33 (0)4 99 54 74 00 – [www.marriott.fr/hotels/travel/mplyc-courtyard-montpellier/](http://www.marriott.fr/hotels/travel/mplyc-courtyard-montpellier/) : à côté de la mairie, dans un nouveau quartier à l'architecture innovante et très recherchée.

*Café de la Panacée*, <http://lecafedelapanacee.com/> : cuisine simple, sans chichis, dans le centre d'art contemporain, qui fait également partie du *MoCo*.

Restaurant *La Baraquette* (cabane de pêcheur sétouis) – tél. +33 (0)6 17 06 31 18 – [www.labaraquettemaisondamis.com/](http://www.labaraquettemaisondamis.com/) : l'une des bonnes tables du *Marché du Lez* avec des saveurs locales.

**A Sète :** *Le Grand Hôtel\*\*\**, 17 quai Maréchal de Lattre de Tassigny, 34200 Sète – tél. +33 (0)4 67 74 71 77 – [www.legrandhotelsete.com/](http://www.legrandhotelsete.com/) : merveilleux hôtel de charme dans un hôtel particulier du XIX<sup>e</sup> siècle, au bord du Canal Royal. Petit déjeuner dans le magnifique patio sous verrière. Restaurant *Le Boucanier*, 4 quai Aspirant Herber, 34200 Sète – tél. +33 (0)9 80 61 21 45 – <https://www.facebook.com/Boucanier-Sete-821364547933761/> : au bord de l'eau, le long du canal. Accueil sympathique.

Restaurant *Chez Lanchois*, 9 rue d'Amsterdam, 34200 Sète – tél. +33 (0)9 82 36 87 76 : en face de l'étang de Thau, dans un petit coin perdu. Cuisine inventive.

## Pour plus d'informations

[www.france.fr](http://www.france.fr) – *Comité Régional du Tourisme d'Occitanie* : [www.tourisme-occitanie.com](http://www.tourisme-occitanie.com) – *Hérault Tourisme* : [www.herault-tourisme.com](http://www.herault-tourisme.com) – *Office de Tourisme de Montpellier Métropole* : [www.montpellier-tourisme.com](http://www.montpellier-tourisme.com) – *Office de Tourisme de Sète* : [www.tourisme-sete.com](http://www.tourisme-sete.com)

## Vitrine des nouveautés



Riche, raffinée et audacieuse, la nouvelle Eau de Parfum féminine de **Burberry** – *Burberry Her Intense* – est une fragrance fruitée et originale dont le départ laisse échapper des notes de mûres et de cerises. Un jasmin envoûtant, associé à des touches de violette, caractérisent sa note de cœur, alors qu'un accord de benjoin et de bois de cèdre fait le charme olfactif de son sillage final.



Au fil des différentes compositions olfactives proposées, *Mon Guerlain* révèle tous les aspects de la féminité contemporaine. La dernière version présentée par **Guerlain** rend hommage à la nature libre et spontanée des femmes. Elle est surdosée en vanille et se nomme *Mon Guerlain Eau de Parfum Intense*. Cette fragrance orientale, à la fraîcheur incomparable, est composée d'un mélange de vanille de Papouasie-Nouvelle-Guinée, jasmin sambac d'Inde, santal d'Australie et lavande de Provence.



**Jimmy Choo** présente son nouveau parfum masculin, inspiré de

l'environnement urbain : *Urban Hero*. Cette Eau de Parfum aromatique boisée présente une note de tête fraîche de citron caviar mêlé au poivre noir. Son cœur dévoile la sensualité du bois de palissandre et la sophistication du vétiver. La fragrance se conclut par l'élégance urbaine de l'ambre gris, teintée d'une note cuirée.



La nouvelle fragrance de **Juliette has a gun**, est un oriental hespéridé : *In the Mood for Oud*. Sa note de tête faite de bergamote, hespéridée et tonique, se prolonge par une vague sensuelle et animale, chaude et magnétique, de la note de cœur qui associe oud, papyrus, safran et framboise. Et en sillage final, un accord de fève tonka et de vanille ([www.viak.be](http://www.viak.be)).

Fidèle à l'esprit de l'icône «Quatre», cette Eau de Parfum *Quatre en Rouge* de **Boucheron** est un oriental floral fruité flamboyant. Une fragrance féminine révélant une note de pomme rouge croquante, emportée par des essences de bergamote, de mandarine et de poire juteuse en tête. Au cœur de ce nouvel opus, un accord d'iris beurre racé, d'absolu de rose et de cassis. Sa note de fond est composée d'accents de guimauve et framboise, rehaussés de patchouli et de muscs.



La collection olfactive **Bvlgari Man Wood** de **Bvlgari** s'enrichit d'un nouveau parfum solaire et boisé : *Bvlgari Man Wood Neroli*. Fraîche et énergique, cette Eau de Parfum masculine s'ouvre sur des notes de néroli et de bergamote. Ses notes de cœur se composent de cèdre et d'absolu de fleurs d'oranger. Son sillage final, minéral et musqué, est un accord boisé ambré, de muscs blancs et d'ambre gris.

**Hugo Boss** a créé deux interprétations plus puissantes de **Boss The Scent**, l'une pour femme et l'autre pour homme : *Boss The Scent Absolute For Her* et *For Him*. Pour elle, la fragrance s'ouvre sur des notes de pêche et de miel qui traversent un cœur de café. Ses notes de fond créent une dépendance magnétique par la présence de vanille qui enveloppe le vétiver. Assurément une version plus mystérieuse et sombre que le **Boss The Scent for Her**. Pour lui, au départ des notes de gingembre épicé, qui ensuite se mêlent aux notes de cœur composées de fruit maninka et de racines. Le vétiver, en note de fond, apporte la touche masculine à la fragrance.



Représentation olfactive de la culture bohème des années 1920, cette fragrance boisée et cuirée, *Portrayal d'Amouage*, dégage un parfum floral audacieux. Cette Eau de Parfum, élaborée à base de jasmin en note de tête et d'élémi en note de fond, offre un cœur à la fois fumé et sucré résultant de la fusion du tabac et de la vanille ([www.viak.be](http://www.viak.be)).





## Thon Hotel Bristol Stephanie

Idéalement situé sur la prestigieuse avenue Louise à Bruxelles, le *Thon Hotel Bristol Stephanie* a rénové l'intégralité de ses salles de réunions ainsi que de sa zone pause-café et buffets. Elles offrent



toutes un aspect plus tendance avec des couleurs lumineuses, tout en gardant la «touche» Thon. Cette nouvelle décoration contemporaine et le nouvel équipement technique – nouveau podium et pupitre, un système son BOSE, un projecteur aux lumières laser HD – offrent un espace de conférence à la pointe des

attentes des clients. Les sept salles, modulables, peuvent accueillir de 2 à 300 personnes (dans une disposition théâtre). Un nouveau concept, le Food Sharing, propose aux clients de partager plusieurs assiettes au milieu de la table. Quant aux gastronomes, ils auront à cœur de fréquenter le restaurant de l'hôtel *Le 91*, où le chef, Sébastien Lemmens, prépare une cuisine soignée à la fois gourmande et pleine de saveurs. Le *Thon Hotel Bristol Stephanie*,

dirigé par Jeremy Hillegeer, possède les plus grandes chambres standards de la capitale: plus de 35m<sup>2</sup>; et 45m<sup>2</sup> pour les chambres superior, dont certaines sont équipées d'un sauna. ■

C.F.

Thon Hotel Bristol Stephanie : av. Louise 91-93 – 1050 Bruxelles – ☎ +32 (0)2 543 33 11

## Le Thalys Neige



L'automne a fait son entrée et c'est le moment de planifier les vacances de sports d'hiver. Comme les années précédentes, grâce au Thalys Neige, les férus de glisse pourront rejoindre aisément, à partir de la Belgique, les plus grands domaines skiables des Alpes françaises. Et ce, pour les voyages entre le 21 décembre 2019 et le 11 avril 2020.

En effet, Thalys assure une liaison entre Anvers-Central et Bruxelles-Midi vers Chambéry, Albertville, Moûtiers, Aime la Plagne, Landry et Bourg-Saint-Maurice. De là, les amateurs de sports d'hiver pourront rejoindre les plus grands domaines skiables des Alpes françaises tels que Les 3 Vallées, Tignes, La Plagne ou encore Les Arcs.

Trois formules tarifaires sont proposées: Standard, Comfort et Premium. Le Thalys Neige est accessible à partir de 55 € l'aller simple en Standard: la solution idéale pour se rendre rapidement et à moindres frais au pied des pistes. Le tarif Comfort est accessible à partir de 120 € l'aller simple.

Et pour ceux qui veulent profiter de tous les services – dont un repas servi à la place et un welcome drink –, le tarif Premium débute à 129 € l'aller simple.

Evidemment tous les ingrédients qui font chaque année le succès du Thalys Neige seront à nouveau réunis: des agents «Skihost» en uniforme rouge mis à la disposition des voyageurs pour les aider à installer leur équipement de ski dans le train et à le décharger à l'arrivée; des espaces supplémentaires à bord prévus pour les bagages; des réductions importantes, notamment sur la location d'équipements Skiset et sur la réservation de logements auprès du spécialiste de séjours à la montagne «MMV, les Vacances Club»; sans oublier le wifi gratuit pour tous les voyageurs, comme à chaque voyage en train Thalys. Les billets Thalys Neige sont en vente sur thalys.com, ainsi que dans les agences de voyages agréées, les gares internationales SNCB ou via le call center joignable au numéro 070 79 79 79. ■

C.F.

## Carrozzeria Zagato à Autoworld

Carrosserie de renom depuis un siècle, la société Zagato fut créée à Milan en 1919 par Ugo Zagato. Pour fêter ce centenaire, l'Autoworld a rassemblé une quinzaine de voitures historiques de la marque. C'est dans l'industrie aéronautique que Ugo Zagato se forma durant la Première Guerre mondiale. Dès le départ, il utilisa les mêmes techniques dans l'élaboration des lignes et du design de ses carrosseries de voiture. Le profil aérodynamique et avant-gardiste sera sa signature jusqu'à aujourd'hui.

Si Ugo Zagato a habillé, de façon très exclusive et en édition limitée, des modèles Lancia, Maserati, Aston Martin... c'est à la marque Alfa Romeo qu'il vouait un véritable culte. Dans les années 1930, il créa les carrosseries devenues légendaires: Alfa Romeo 6C 1500 (1929), Alfa Romeo 6C 1750 (1932) et Alfa Romeo 8C 2300. Après la Deuxième Guerre mondiale, Zagato sortit une nouvelle série: la «Panoramica» (1946). Les berlines deux places construites sur des châssis motorisés des Fiat 500 Topolino, Fiat 1100, mais éga-

lement des Ferrari 166 et Maserati A6 1500, faisaient une place de choix aux larges surfaces vitrées incluant le toit.

C'est dans les années 1950 et 1960 que la «Carrozzeria Zagato» se retrouva au sommet de sa gloire grâce aux GT des modèles Maserati, Lancia, Aston Martin, Abarth et Alfa Romeo. Aujourd'hui, c'est le petit-fils de Ugo, Andrea Zagato, qui est aux commandes de l'entreprise. A noter toutefois que depuis 2008, Zagato a signé un accord



Zagato Fulvia SZ, Interel

© Egzostive

avec Autoline Industries, fabricant indien de composants.

L'exposition «Carrozzeria Zagato» est visible à l'Autoworld à Bruxelles jusqu'au 1<sup>er</sup> décembre 2019. ■

D.T.

[www.autoworld.be](http://www.autoworld.be)

## Picasso Illustrateur

Le Musée des Beaux-Arts de Tourcoing – MUBa Eugène Leroy présente, du 19 octobre 2019 au 13 janvier 2020, l'exposition «Picasso Illustrateur», réalisée avec le soutien du Musée national Picasso-Paris.

Organisée autour d'une sélection méticuleuse d'œuvres «illustrées» embrassant l'ensemble de la carrière de Pablo Picasso, accompagnée de chefs-d'œuvre majeurs de l'artiste, de documents d'archives, de films et d'extraits sonores; l'exposition appréhende la diversité et la richesse de l'inventivité de son œuvre, et permet aussi de découvrir et comprendre le rôle majeur qu'il a tenu et tient encore aujourd'hui dans l'histoire de l'art.

Ami de nombreux poètes et écrivains, Picasso illustre près de cinquante livres entre 1905 et 1973 et contribue à une centaine d'ouvrages par une gravure en frontispice. Le corpus des livres illustrés permet d'admirer la grande variété de solutions plastiques que Picasso

déploie, en matière de composition. Ses images s'affranchissent de toute visée descriptive: elles complètent, prolongent, dépassent parfois le texte qu'elles accompagnent, dans des dialogues d'une incroyable inventivité. De l'album traditionnel au seul frontispice, en passant par des ouvrages où textes et images poursuivent une recherche parallèle, Picasso refuse systématiquement l'asservissement des moyens plastiques à la narration et bouleverse les codes de l'art de l'illustration.

Un parcours pour les enfants a été créé avec une signalétique, une muséographie, et des déclinaisons graphiques spécifiques.

Cette exposition est inédite, car aucune exposition n'a jamais été consacrée à ce jour à l'œuvre de Pablo Picasso sous le prisme original de l'illustration. ■

J.R.

Musée des Beaux-Arts de Tourcoing :  
☎ +33 (0)3 20 28 91 60 – [www.muba-tourcoing.fr](http://www.muba-tourcoing.fr)



«Deux femmes au miroir», 1965  
Pablo Picasso / Aquarelle, eau-forte,  
pointe sèche et grattoir sur cuivre.

© Succession Picasso 2019



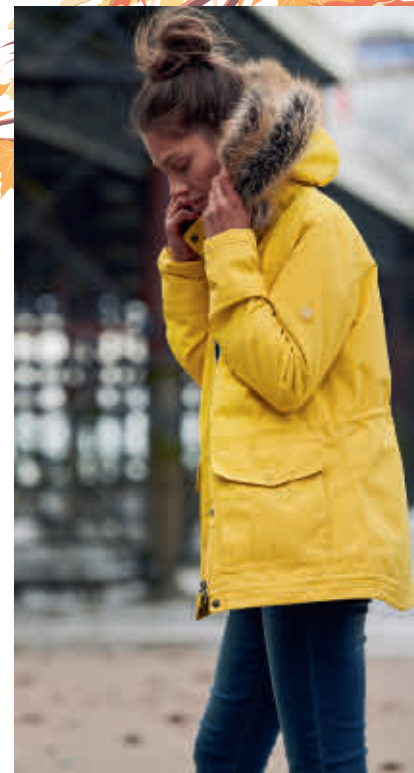
# CONTRASTE DES TISSUS ET DES STYLES POUR CET AUTOMNE



Look chic et décontracté avec cette robe ample, à carreaux, portée sur un sous-pull uni à col roulé (Dutchess)



Style bohème avec cette longue robe, décorée de grandes fleurs multicolores et dont le bas est agrémenté d'un large volant (Fracomina)



Veste jaune sportive, avec poches appliquées et capuchon bordé de fourrure synthétique, associée à un jean bleu (Barbour – Coastal Collection)



Tailleur pantalon «Fadenmeister Berlin» avec veste courte cintrée et pantalon droit, taillé dans un tissu bleu à carreaux beige et coordonné à un gros pull à col roulé beige (Peter Hahn)

Impressions graphiques stylisées pour cette longue robe, ras du cou et terminée par un volant, resserrée à la taille par une large ceinture en cuir et portée avec un cardigan rose uni (Malipami)



Couleurs automnales et motifs géométriques pour cet ensemble: pull-over surdimensionné à longues manches et jupe longue et ample (Alysi)

Doudoune «chelby» à carreaux, dans les tons blanc, rouge et noir, portée avec une jupe ample «boronia» à petites fleurs, un cardigan vert uni et un sous-pull à col roulé (Bensimon)





# LES CAHIERS

# Beauté

L.BERTHU



Pour son maquillage d'automne, **Givenchy** propose un voyage aux sources de l'image, la lumière. Sa collection maquillage «Essence of Shadows» interprète le pouvoir de la lumière par un jeu subtil de prismes en clair-obscur. Et ce, grâce au Prississime, pour les paupières, et le Rouge Interdit Vinyl, pour une brillance extrême sur les lèvres. La *Palette Yeux 9 Couleurs* – Prississime – est une palette de fards à paupières présentée sous forme d'un carré magique de 9 couleurs qui jouent de la

réflexion et de l'absorption de la lumière, avec des nacres de tailles différentes et un fini d'aspect mat, satiné ou métallisé. La nouvelle formule de Prississime est une matière sans talc, légère, d'une longue tenue et au puissant pouvoir coloriel. Deux harmonies sont disponibles : la «essence of grey» qui recrée les camaïeux de gris en pointillisme de l'argentique. La seconde, «essence of brows», conjugue différents sépias beige-rosé rappelant les effets coloriels des premières photographies.

**Clarins** invite avec sa collection maquillage «Cheeky Cheeky Bam Bam» à oser la couleur sur les joues et les lèvres. Et ce, notamment avec le nouveau *Joli Blush* enrichi en huiles végétales et ultra-pigmenté, qui confère du peps aux joues et permet d'augmenter l'intensité de la couleur selon les envies. Doté d'une texture aérienne et fine, il fusionne avec la surface de la peau pour faire apparaître un grain de peau lissé. Il contient un complexe anti-pollution et est enrichi en huile de noisette pour apporter nutrition et confort à la peau. *Joli Blush* se décline en huit teintes adaptées à toutes les carnations.



Autre nouveauté chez Clarins : l'introduction de quatre nouvelles teintes crémeuses et fondantes dans la gamme des *Embellisseurs Lèvres*. Grâce à leur applicateur «cousin», épousant parfaitement le galbe des lèvres, ces Embellisseurs déposent, sur la bouche, la quantité idéale de gel fondant et onctueux. De plus, l'étui des quatre nouveaux Embellisseurs Lèvres se pare de motifs dorés, inspirés des Années Folles.



Pour habiller les lèvres, deux teintes ont été créées dans la gamme *Rouge Interdit Vinyl* : un beige naturellement rosé et un nacre rose qui joue de la lumière sur une base de gris.

Toujours pour magnifier les lèvres, le Rouge Givenchy se décline désormais dans trois versions différentes et complémentaires, trois interprétations inspirées par les tissus les plus précieux :

*Rouge* : rouge à lèvres mythique de Givenchy, habillé de son fourreau de cuir noir. Sa texture crémeuse laisse sur les lèvres une couleur intense au fini mat lumineux. Sa formule associe l'effet repulpant des sphères d'acide hyaluronique à l'action lissante de la fleur de brède mafane. Rouge existe en 29 nuances ultra-pigmentées.

*Rouge Deep Velvet* : déclinaison inédite du Rouge présentée dans un étui en suédine rouge à l'aspect mat poudré. Sa texture fond sur les lèvres pour y déposer une teinte intense. Enrichie en beurre de mangue, elle conjugue confort et longue tenue. Rouge Deep Velvet existe en six teintes ultra-pigmentées et mates.

*Rouge Night Noir* pare les lèvres d'une couleur profonde, teintée d'un voile noir à effet pailleté ultra-brillant. Sa texture contient aussi des sphères d'acide hyaluronique repulpantes et un extrait de fleur de brède mafane. Il est disponible en six nuances précieuses.



Perfection du teint avec le nouveau *Phyto-Teint Ultra Eclat* de **Sisley** : un fond de teint à la formule soin enrichie et au fini ultra-velouté, proposé dans huit nuances. Sa formule intègre un complexe soin activateur d'éclat, une association de minéraux – zinc, cuivre et magnésium – qui agit comme une bouffée d'oxygène. L'éclat est magnifié et la peau est fraîche et lumineuse. Idéalement hydratée et adoucie, grâce à la présence d'extraits de mauve et de fleurs de gardenia, respectivement riches en sucres et en flavonoïdes, la peau réfléchit la lumière pour un éclat persistant. Et l'extrait de graines de sarrasin, actif anti-pollution incorporé dans sa composition, aide la peau à être plus résistante face aux agressions environnementales, à la pollution et aux particules fines. Quant aux performances maquillage de *Phyto-Teint Ultra Eclat* : son effet «blur» est boosté pour un fini plus lissant et un effet peau parfaite. Ses pigments «soft focus» agissent comme des prismes et réfléchissent la lumière dans toutes les directions pour minimiser les imperfections du teint et les marques de fatigue, tout en apportant instantanément plus d'éclat. Dès l'application, il enveloppe le visage d'un halo lumineux, flouteur et perfecteur.

Actuellement, cils longs et épais font partie de l'idéal beauté. C'est pourquoi **Bourjois** a créé *Big Lashes Oh Oui!*, un mascara ultra-volumineux, doté d'une brosse à poils en zigzag permettant d'enrober les cils et de les peigner correctement. Le film ultra flexible de sa formule, à base de collagène et de couleur noir intense, permet d'intensifier le volume en appliquant des couches successives et, par la même occasion, les cils sont parfaitement liftés.





Cette saison, **Guerlain** propose aux femmes d'adopter une sophistication éblouissante, facile à s'approprier en quelques gestes : un teint radieux et reposé, grâce aux nouveautés de l'expert du teint *Parure Gold*, un détail accrocheur paillété sur les yeux, une bouche miroitante ou juste un sourire éblouissant avec l'un des 70 rouges à lèvres *KissKiss*, qui est également proposé dans une nouvelle formule liquide.

*Parure Gold* se réinvente,

cet automne, avec un packaging doré et quatre nouveautés révélatrices d'éclat. La nouvelle formule de ce fond de teint iconique minimise les imperfections du teint grâce à sa haute couverture et sa longue tenue. L'éclat naturel se révèle sublimé par des pigments dorés bifacettés, des nacres et une touche d'or 24 ct. Formulé à base de peptide favorisant la synthèse du collagène, ce fond de teint permet à la peau d'apparaître comme infusée de jeunesse. Deux variantes de *Parure Gold Fond de Teint* sont disponibles.



D'une part, la *Poudre Lumière d'Or*, une poudre translucide qui matifie le teint durant 8h. Elle préserve l'hydratation, minimise les imperfections et parfait le teint. Son cœur doré est infusé de pigments dorés bifacettés et d'un soupçon d'or 24 ct. D'autre part, la *Brume Fixatrice*, également formulée avec un actif boostant la synthèse de collagène, pour un effet sublimateur. Elle protège des effets néfastes de la pollution grâce, notamment, à la présence dans sa formule d'échinacée, une plante au pouvoir anti-oxydant.

Pour le maquillage des lèvres, le choix existe entre l'icône *KissKiss* réinventé dans trois teintes captivantes – proposées en édition limitée – qui dévoilent un raisin inédit, taillé comme un diamant, tandis que le tube mythique se pare de reflets or blanc; et entre la gamme classique enrichie de six nouveaux coloris mats et huit satinés. Ou encore, le nouveau rouge à lèvres liquide, *KissKiss Liquid*, qui se décline en vingt teintes et trois finitions (mat, brillant, paillété). Association subtile de pigments ardents et d'actifs soins puissants, comme l'acide hyaluronique à l'effet repulpant et l'huile de cranberry aux propriétés nourrissantes, ce rouge à lèvres liquide nouvelle génération combine confort et couleur.



Coup de projecteur braqué sur les lèvres chez **Dior** avec la création de *Rouge Dior Ultra Care*, un rouge à lèvres, haute tenue et ultra soin, infusé d'huile florale et décliné en version bâton ou liquide. Dans *Rouge Dior Ultra Care* version solide, le raisin comporte un CD blanc qui dépose, au cœur des lèvres, le soin infusé d'ingrédients

nourrissants comme l'huile de cameline, 100% d'origine naturelle et riche en acides gras essentiels, et un dérivé d'huile de jojoba, dont la concentration est doublée par rapport à celle de *Rouge Dior Ultra Rouge* et qui garde les lèvres parfaitement hydratées. Dans la variante liquide, le soin est aussi essentiel. On note la présence d'huile de cameline et d'huile d'amande douce d'origine naturelle, couplées à du beurre de karité. *Rouge Dior Ultra Care Liquid* offre une galénique aérienne, telle une mousse veloutée légère, qui s'utilise avec un applicateur en forme de pétale micro-floqué, avec réservoir délivrant la juste dose de couleur. *Rouge Dior Ultra Care* existe en 21 nuances, et *Rouge Dior Ultra Care Liquid* en 25 teintes.

La collection de maquillage automnal «Power Look» de Dior est résolument citadine, urbaine et aux couleurs de la ville. Comme en témoigne, entre autres, la *Palette 5 Couleurs*, associant une combinaison de cinq fards à paupières, qui se décline en deux harmonies : l'une associe du bleu céleste à un camaïeu urbain de gris béton, de violette fumé et de taupe minéral; l'autre déploie une harmonie plus chaude, en jouant sur des tonalités brutes – anthracite, bourgogne, bronze – et un jaune doux en son centre.



Première marque de maquillage-soin suisse, **Chado** propose des produits multifonctions pour une mise en beauté du regard et du teint parmi lesquels, entre autres, le *Brow Boost*, un crayon à la texture crémeuse qui sculpte parfaitement les sourcils.

Les pigments naturels intensifient la couleur du sourcil alors que les minuscules fibres de la mine permettent de combler et créer du volume. Ainsi que la *Poudre Scintillante*, un highlighter crémeux à la finition poudrée mettant en lumière la beauté naturelle du teint grâce à des tons irisés et lumineux, mais qui s'utilise aussi en fard à paupières, blush ou poudre bronzante. Sans oublier le produit phare de la marque : le *Soin Pyjama*, un soin à appliquer le soir, comme une crème de nuit, pour des sourcils et des cils plus denses, plus forts, tout en volume. Il est formulé à base d'huile de coton, de phytokératine et d'un ingrédient phare de la marque Chado, issu d'une biotechnologie créée à partir d'une ancienne variété de pommes suisses, rare et utilisée uniquement dans la cosmétique. Elle contient des cellules souches végétales permettant d'accroître la vitalité et la longévité des cellules souches épidermiques et de ralentir leur vieillissement ([www.viak.be](http://www.viak.be)).



### Purifier et revitaliser la peau

Les nouveaux produits *Shiseido* entrés dans la gamme *Essentials*, cet automne, sont les deux soins visage: *Complete Cleansing Mi-crofoam* et *Revitalizing Treatment Softener*. Chaque formule agit à plusieurs niveaux pour défendre la peau contre les signes de vieillissement installés et pour renforcer son éclat et son hydratation.

Le premier est une mousse démaquillante, un soin nettoyant complet aussi efficace pour éliminer le maquillage que pour nettoyer la peau de la pollution quotidienne. Produit tout-en-un développé à base d'eau de source japonaise de Kirishima et d'un mélange complexe d'ingrédients, cette mousse démaquillante défend et purifie tout en procurant hydratation et douceur. Sa formule,

alliant les propriétés bénéfiques de l'huile et de l'eau, distille ses bienfaits de façon optimale et élimine les impuretés à chaque rinçage, tout en hydratant et en affinant le grain de la peau. Le second est une lotion revitalisante et adoucissante tout-en-un, offrant une solution encore plus complète pour augmenter l'hydratation de la peau, renforcer ses défenses et l'aider à combattre les signes de l'âge. Formulée à base d'eau de source japonaise de

Kirishima et d'un mélange complexe d'ingrédients, la lotion *Revitalizing Treatment Softener* aide à défendre la peau et la prépare à recevoir les bienfaits des soins à venir. Ces derniers sont alors absorbés plus rapidement et profondément, pour laisser la peau plus souple et radieuse. ■



### Masque anti-âge intensif

Pour avoir une peau plus fraîche, plus éclatante et d'apparence rajeunie, sans devoir passer par l'institut de beauté, *Eucerin* propose *Hyaluron-Filler*, un nouveau masque intensif à l'acide hyaluronique. Ce masque anti-âge high-tech en biocellulose, gorgé d'acide hyaluronique concentré, donne un effet «seconde peau» et propose une double action : d'une part, une hydratation intense de la peau et d'autre part, une diminution des ridules. En seulement 5 minutes, la peau prend un coup de frais, elle est comme repulpée de l'intérieur, révèle tout son éclat et présente un teint rajeuni.

A noter que la biocellulose est une matière qui rend ce masque plus performant que les masques tissus – en viscose ou en lyocell – traditionnels. De plus, elle est naturelle, écologique et 100% biodégradable. Les fibres de biocellulose sont produites par des micro-organismes au cours de la fermentation du jus de noix de coco

et elles offrent, par leur structure, une adhérence optimale, une sensation seconde peau et une tenue exceptionnelle : le masque ne glisse et ne «goutte» pas. *Hyaluron-Filler* est disponible en pharmacie et parapharmacie dès la fin de ce mois d'octobre. ■



### Sérum Universel actif la nuit

*Méthode Jeanne Piaubert* a développé le *Sérum Universel - Élixir Réparateur Nocturne*, un soin prodigieux qui décuple les bienfaits de la nuit pour une peau réparée, détoxifiée et reposée au réveil. Ce sérum, au délicat parfum floral et à la texture précieuse et nacré, renferme notamment le Complexe Nightech-7, qui stimule l'énergie cellulaire de la peau et lutte contre la production des radicaux libres pendant la nuit. Riche en glucosides, flavonoïdes, tanins, tri-terpènes et phénols, le Complexe Nightech-7 déploie, en sept actions, son efficacité puissante,



pour sept résultats visibles dès le réveil: augmenter le pouvoir énergétique pour déstresser la peau, réduire la production de radicaux libres et de toxines pour protéger la peau de l'oxydation, favoriser les mécanismes d'autorégulation pour réparer la peau, favoriser la synthèse de collagène pour que la peau soit repulpée, permet une meilleure oxygénation de la peau pour un teint lumineux et avec moins d'imperfections, réguler la micro-circulation pour avoir une peau reposée et, enfin, renforce la fonction barrière pour un effet peau neuve. ■

Disponible exclusivement chez Planet Parfum

### Rituel nettoyant imparable

Il n'y a pas de teint parfait sans une peau correctement nettoyée. Dans ce registre, *La Prairie* propose *Rituel Nettoyant Suprême*: une approche de nettoyage procurant non seulement une peau parfaitement propre de toute impureté mais également un mo-

sage pour un nettoyage profond et relaxant. Lors du massage sur la peau, le baume riche se transforme en une huile soyeuse. Puis, en rinçant à l'eau tiède, cette huile se transforme en une émulsion onctueuse qui élimine toutes les substances polluantes et les impuretés accumulées sur la peau.



Le rituel s'achève en séchant la peau à l'aide d'un linge de mousseline qui procure une légère exfoliation. Gorgé d'antioxydants et d'actifs hydratants, et enrichi du Complexe Cellulaire exclusif, ce baume laisse la peau propre et douce et, en plus, stimule son processus naturel de renouvellement cellulaire.

Quant à l'*Eau Cristal Micellaire Yeux•Visage*, c'est un soin démaquillant qui offre à lui seul un rituel nettoyant complet en un seul geste. Il associe la technologie de cristaux liquides à l'eau pure et cristalline du glacier alpin Titlis, en Suisse. Nettoyant micellaire doux et efficace, il capture le maquillage et les impuretés pour mieux les retirer, sans pour autant assécher la peau. ■

ment de pure sensorialité. Avec le *Suprême Baume Nettoyant* et l'*Eau Cristal Micellaire Yeux•Visage*, *La Prairie* présente deux gestuelles de nettoyage uniques, adaptées au besoin et à la préférence de chaque femme. *Suprême Baume Nettoyant* est inspiré d'un rituel ancestral du double nettoyage, incluant un mas-

### Dôme : le bien-être à l'état pur

De nos jours, prendre soin de soi, se détendre, se ressourcer est parfois bien compliqué. Il existe un lieu où tout est réuni pour retrouver équilibre et harmonie, et où santé en lien avec le bien-être sont les maîtres-mots. C'est *Dôme* : un endroit unique où règne le calme, un écrin de beauté niché à l'entrée de la Forêt de Soignes. Un univers dédié à la santé-bien-être où s'accomplit l'alchimie des savoir-faire ancestraux, des sciences de la vie et du pouvoir guérisseur de l'eau. Véritable bulle de bien-être, *Dôme* offre une multitude de façons de se faire du bien dans la vision du bien-être intégratif, qui associe savoirs ancestraux



avec les recherches les plus récentes, notamment en épigénétique, en neurosciences ou encore en physique quantique.

On y vient pour un massage, pour la détente du corps et de l'esprit, pour harmoniser son énergie, pour se découvrir et reprendre le bon chemin, mais aussi pour profiter, dans l'espace wellness, de soins à base de produits naturels. On a également la possibilité d'y suivre des ateliers, des conférences, des événements sur terre ou dans l'eau. ■

[www.dome.bio](http://www.dome.bio)

## Soins visage et corps



### Ampoules soin anti-âge...

Pour ralentir l'apparition des rides sur le visage, il faut aider la peau à se défendre et à réparer les dommages causés par les facteurs internes et externes auxquels elle est exposée (pollution, UV, ...) ainsi que leur impact cumulatif sur la santé de la peau et l'altération de la barrière cutanée. Pour ce faire il faut apporter à la peau le bon cocktail d'actifs avec le dosage correct. **Vichy** a développé *Liftactiv Specialist Peptide-C Ampoules Anti-Age* pour combler les rides, relancer la production de collagène et restaurer la fermeté des tissus. Une formule renfermant 10% de vitamine C pure, un complexe de biopeptides, de l'acide hyaluronique de haut et bas poids moléculaire, ainsi que de l'eau minéralisante de Vichy, riche en minéraux. Au quotidien, le complexe de biopeptides stimule la prolifération des fibroblastes et la synthèse de collagène, mais limite également sa dégradation. Pourquoi un conditionnement en ampoule? L'enveloppe hermétique et photoprotectrice de l'ampoule en verre ambré préserve les actifs contre les UV, la chaleur et l'oxydation. Ce qui permet de créer des formules minimalistes et sans conservateurs, tout en donnant la possibilité d'intégrer des actifs aux concentrations maximales. *Liftactiv Specialist Peptide-C* est une combinaison de seulement dix ingrédients, avec une action 3D sur la profondeur, la longueur et la largeur des rides. Disponible en pharmacie.



### Les bienfaits du gingembre sur la peau...

**Kenzoki** associe le meilleur de la nature et de la technologie en encapsulant, pour la toute première fois, un ingrédient ancestral aux multiples bienfaits : le gingembre. Ce dernier est incorporé dans deux soins, la *Crème Surdouée Teint Frais* et la *Lotion Sérum Qui Réveille*. A l'abri dans des microbilles, le gingembre libère son pouvoir protecteur et fortifiant dès l'application de la crème ou du sérum. Associé au moringa, à l'armoise et à un cocktail de minéraux énergisants, il forme une alchimie qui contribue à défendre la peau contre les agressions extérieures et à sublimer durablement l'éclat du teint. Les deux soins rivalisent de sensations pour mettre le moral au beau fixe! La lotion

sérum et les microbilles dorées glissent en douceur sur la peau avant de disparaître pour laisser une agréable sensation de fraîcheur. La crème fondante pénètre en un instant et laisse sur la peau un fini délicieusement mat et poudré. Le tout sur fond de parfum vivifiant au gingembre. Disponibles chez Ici Paris XL.

### Soins cocooning pour peaux sèches...

La collection «Rêve de Miel» de **Nuxe**, dédiée aux peaux sèches à très sèches, compte déjà une dizaine de produits, où la générosité du miel se mêle aux vertus d'huiles végétales précieuses. Elle s'enrichit, aujourd'hui, de deux nouveautés : le *Baume-Huile Corps Fondant au Miel* et le *Baume Visage Ultra-Réconfortant*. Le premier, grâce à sa haute concentration en corps gras (huiles végétales précieuses d'Argan et de Bourrache), apporte un maximum de nutrition à la peau. Sa texture baume soyeuse fond sur la peau et se transforme en une fine huile sous l'effet du massage, enveloppant la peau d'un onguent délicieux aux notes gourmandes de miel, mimosa et vanille. Il



fabriqué par les butineuses et contient plus de 300 molécules actives, aux propriétés anti-oxydantes, apaisantes, nourrissantes, réparatrices et purifiantes. Disponibles en pharmacie et parapharmacie.

### Nouvelle génération de soins Abeille Royale...

Réputé pour être un des meilleurs cicatrisants naturels, le miel est apprécié pour ses vertus depuis l'Antiquité et constitue un actif précieux pour la peau. Comme en témoigne d'ailleurs la gamme de soins anti-âge, réparatrice, formulée à base de miel et d'ingrédients issus de la ruche, développée par **Guerlain** : *Abeille Royale*. C'est un miel pur, produit par des abeilles noires sur l'île d'Ouessant, que Guerlain a intégré au cœur de la technologie BlackBee Repair, en association avec un assemblage de miels et d'une gelée royale exclusive. Cette technologie s'invite dans les *Crèmes Abeille Royale* nouvelle génération, pour lutter encore plus efficacement contre les signes visibles de l'âge. La composition des crèmes a été repensée aussi pour un meilleur respect de l'environnement et certains des ingrédients – comme notamment le cyclométhicone – ont été remplacés par des émulsionnants d'origine naturelle. Aujourd'hui, les quatre soins disponibles sont : la *Crème Jour* et la *Crème Jour Riche* (pour peau sèche), toutes deux renfermant un dérivé de vitamine C aux propriétés revitalisantes; la *Crème de Nuit* formulée avec un dérivé de vitamine E, pour une action renforcée sur l'élasticité de la peau, ainsi que la nouvelle *Crème Jour Matifiante*. Cette crème, dédiée aux peaux mixtes à grasses, contient un extrait de propolis – résine naturelle récoltée par les abeilles sur les bourgeons et les arbres – aux propriétés antioxydantes et rééquilibrantes. Elle a une action séborégulatrice et aide à prévenir le relâchement des pores.



### Soin spécial pour peaux matures dévitalisées...



Au fil des ans, la peau du visage subit inexorablement l'usure du temps. Elle se dévitalise, sa physiologie change, elle devient «mature». Un changement qui se caractérise par deux paramètres concomitants : la dénutrition et l'épuisement cutané ainsi que la multiplication des marques du temps sur la peau dû au dysfonctionnement global des processus cellulaires. **Filorga** a mis au point un programme cosmétique de coaching jeunesse traitant toutes les problématiques d'une peau mature dévitalisée, en développant un cœur de formule inédit : l'Intensive Repairing

Factors. Ce complexe associe le meilleur des nutriments cosmétiques à des ingrédients ultra-pointus aux effets esthétiques pour une action jeunesse spectaculaire. Filorga propose *Global-Repair*, un programme anti-âge intensif pour rajeunir les peaux dévitalisées. Une formule renfermant un trio de super-nutriments, issus d'huiles végétales et de la science pour redonner souplesse et vitalité à la peau : les super-céramides, les super-oméga – présents dans l'huile d'onagre riche en oméga 6 et dans l'huile de jojoba riche en oméga 3 et 9 –, et les super-vitamines (A, D, E et K). Trio auquel s'ajoutent des méso-ingrédients illuminateurs, un acide hyaluronique réticulé, un complexe peptidique favorisant la synthèse de collagène, un complexe de 5 actifs éclaircissants agissant spécifiquement sur les taches et un extrait végétal resculptant pour augmenter l'épaisseur du tissu adipeux. Deux soins *Global-Repair* complémentaires sont actuellement disponibles : *Global-Repair Intense*, un sérum enrichi en agents jeunesse spéciaux comme le rétinol lissant et le glycogène énergisant, et *Global-Repair Crème Nutri-Jeunesse Multi-Revitalisante*, enrichie d'un système anti-âge qui régénère et protège de l'oxydation pour un effet rajeunissant durable. Sérum et crème sont des soins de jour, mais peuvent être utilisés en masque la nuit. Disponibles chez Ici Paris XL et en pharmacie.

offre un confort absolu à la peau et les sensations d'irritation disparaissent. Le second est un baume onctueux pour le visage, dont la formule renferme des actifs nourrissants, apaisants et réparateurs, tels le miel, le beurre de karité, les céramides de carthame et des huiles végétales précieuses (son de riz et macadamia). Elle contient aussi un actif naturel qui est



## Emulsion revitalisante pour le visage

Clarins enrichit sa ligne Aromaphytosoin (huiles visage, huiles corps et soins corps), qui allie le pouvoir olfactif et stimulant des huiles essentielles aux vertus bienfaisantes des extraits de plantes, d'un nouveau soin visage 100% d'origine naturelle: *Plant Gold - L'Or des Plantes*. Il s'agit d'une émulsion en-huile associant l'icône huile orchidée bleue de Clarins et une émulsion fondante 100% d'origine naturelle, fusionnant à l'ap-



plication en une texture légère et non grasse. L'association d'un extrait d'orchidée bleue et d'huile essentielle de patchouli aide à revitaliser et à tonifier la peau; l'huile essentielle de patchouli apporte au soin *Plant Gold - L'Or des Plantes* une exquise sensorialité. Fluide et fondante, ce soin visage, au parfum aromatique naturel, apporte en un seul geste un triple bénéfice à la peau: nutrition, vitalité et éclat. ■

## Shampooing pour cheveux colorés



Le soleil, l'eau, les lavages successifs et les produits coiffants ont un effet néfaste sur les cheveux colorés. Au fil du temps, la couleur perd de son intensité et de son éclat. Le *Shampooing ColorLast*, de la marque *Biolage*, protège le cheveu coloré de la perte d'éclat, lui apporte une hydratation équilibrée, tout en lui assurant douceur et brillance. Grâce à son faible PH, il purifie et garantit une intensité de couleur prolongée. Le *Shampooing ColorLast Purple* est, par exemple, la réponse la meilleure pour neutraliser les tons cuivrés et jaunes, et garder une couleur uniforme sur l'ensemble des cheveux. Ce produit est à base d'huile d'orchidée pour hydrater les cheveux et d'huile de figue pour les protéger. Les pigments violets maintiennent et boostent les reflets froids des blonds. ■

## Guérir par la marche

On entend régulièrement que pour être en bonne santé et vivre longtemps, il faut bouger. Gérer le stress, réduire l'anxiété et prévenir la dépression peut, notamment, s'obtenir grâce à l'exercice. Pas besoin d'aller à la salle de sport, plusieurs fois par semaine, pour profiter des bienfaits de l'exercice sur la santé. Marcher tous les jours suffit. L'activité physique, quelle qu'en soit l'intensité, est une thérapie qui optimise les fonctions mentales, notamment les capacités cognitives, et elle contribue à s'assurer forme et longévité. De plus, la marche est une activité physique à la portée de – quasi – tout un chacun. Et si l'exercice physique permettait d'éviter le burn-out? Et si la



marche, en particulier, avait des vertus thérapeutiques? C'est le propos du livre du médecin psychiatre le Dr Eric Griez, intitulé «*Guérir par la marche*» et paru aux Editions Eyrolles. Un ouvrage qui s'appuie sur les dernières recherches en neurosciences pour décrire les bienfaits de la marche à pied et proposer plusieurs protocoles afin de lutter contre l'épuisement, surtout mental. En conclusion et en résumé succinct, on retiendra cet extrait du livre: «bouger pour préserver son bien-être apparaît comme un programme à la fois minimaliste et scientifiquement fondé. Voici plus qu'une thérapie: l'emploi de l'exercice physique comme cure pour se soigner, mais aussi, au-delà, l'adoption du mouvement comme forme d'hygiène mentale». ■

## Comment revitaliser sa chevelure ?

La chevelure normale compte environ 100.000 cheveux. Chaque cheveu tombe et repousse durant une vie selon un cycle qui varie de 2 à 7 ans. Lorsqu'on vieillit, la durée de ces cycles peut considérablement diminuer et conduire à l'épuisement total de son potentiel capillaire. Les cheveux commencent alors par devenir plus fins, puis à se raréfier et leur repousse devient insuffisante pour compenser leur chute. *Biocyte* a développé une solution pour aider à prévenir la chute des cheveux : *Keratine Forte*



*anti-chute*, agissant directement au cœur du bulbe capillaire. Ce complément alimentaire contient de la kératine d'origine naturelle et de la capillaire de Montpellier – une fougère aussi appelée capillaire cheveux de Vénus –, associées à des vitamines (B3, B5, B6 et B8) et des oligo-éléments, tels le cuivre et le zinc. *Keratine Forte anti-chute* aide à prévenir la chute des cheveux, améliore leur résistance et leur brillance. Disponible en pharmacie et parapharmacie. ■

## J.U.S : nouvelle parfumerie française

Nouvelle parfumerie française, créatrice de tendances et d'aventures olfactives, J.U.S est une marque alternative au look pop-art vintage, avec des couleurs acidulées, un design gourmand et des collaborations avec une nouvelle génération de parfumeurs français, à qui la marque laisse une totale liberté de création et qui sont, actuellement, au nombre de cinq. J.U.S s'adresse à tous ceux/celles qui cherchent un parfum très personnel. Chez J.U.S, la production est 100% française, on réutilise tout ce que l'on peut, comme d'anciens moules de verrerie, parfois centenaires, et des mobiliers vintage; les flacons sont rechargeables et consignés, les boîtes cadeaux réutilisables. J.U.S classe ses parfums en deux catégories: la collection *Joyaux Sensoriels* comptant huit fragrances comme, par exemple, *Ambraser*, un ambré salé présenté dans un flacon bleu à la silhouette ronde, de 100 ml; et la collection *Joyaux Uniques* proposant trois parfums, parmi lesquels *Cuirissime*, un cuir violette floral conditionné dans un flacon facetté mauve, de 75 ml. Les parfums J.U.S sont en vente à Bruxelles chez Senteurs d'Ailleurs (place Stéphanie). ■



## Soins corps anti-rugosités



*CeraVe*, la marque américaine de soins pour la peau, développés à partir d'un mélange d'humectants, d'émollients et de céramides pour restaurer la barrière cutanée, propose une *Gamme SA Anti-Rugosités* pour le corps (gel nettoyant, crèmes) pour traiter les peaux sèches, rugueuses et squameuses. Au cœur de ces soins, une composition formulée à base de trois céramides essentiels : urée, LHA et acide salicylique. Vendus en pharmacie. ■

## Soins visage et corps



### Touché de douceur sur les mains...

Protéger ses mains, les sauver du froid, du vent, du soleil, de l'eau, des détergents, des agressions quotidiennes et des poses de vernis à répétition, est ce que propose Sisley avec sa *Crème Réparatrice Soins Hydratants Mains & Ongles*. Une formule complète, au fini poudré, qui apaise, répare, désaltère les mains desséchées et fortifie les ongles abîmés ou fatigués. Sa composition inclut un duo d'actifs hydratants, composé d'une solution de biosaccharides et d'un sucre

d'origine végétale, qui captent et retiennent l'eau en continu, ainsi qu'un extrait de châtaigne, pour consolider la barrière lipidique de la peau, et un actif cryoprotecteur à base de glycoprotéines pour assurer une efficacité du produit en cas de grand froid. Les mains sèches retrouvent douceur, souplesse et confort grâce à la présence d'huile de karité, tandis que l'extrait d'harpagophytum apaise la peau. De plus, pour hydrater les cuticules et fortifier les ongles, la formule a été enrichie de pro-vitamine B5, d'huile d'amande douce, d'un cocktail de minéraux (zinc, cuivre, magnésium) et de vitamine B6.



### Concentré anti-âge multi-actions...

Créé en 2007, le *Sérum Mystérieux Repulpant* de Garancia, dont l'actif majeur est le peptide de venin de serpent de synthèse, est proposé maintenant dans une formule encore plus performante. C'est un sérum ultra concentré anti-âge global, pour le visage et le contour des yeux. Combinant biologie moléculaire et pouvoir des plantes dans une formule high-tech, les actifs de ce soin aident à repulper, renforcer le tissu cutané et réduire l'apparence de tous les types de rides, ainsi que les cernes et les poches. Ce nouveau *Mystérieux Repulpant*, à la texture gel de soie, associe toujours le peptide de venin de serpent de synthèse à l'acide hyaluronique. Mais son actif marin glacial lui confère, en plus, un pouvoir liftant visible en 30 minutes. La composition intègre aussi un cocktail d'extraits botaniques : pulpe d'aloé vera, acméla oleracea, bourgeons de hêtre bio, jus de citron frais bio, arnica et une algue rouge riche en taurine végétale, qui booste l'énergie des cellules et protège le capital jeunesse de la peau. Au final, cette nouvelle formule contient 97% d'ingrédients d'origine naturelle. Disponible en pharmacie et parapharmacie.

### La peau du visage naturellement belle...

Dior dévoile la troisième génération de DreamSkin – soin préservant durablement la jeunesse de la peau et libérant sa beauté naturelle –, avec *DreamSkin Care & Perfect* : une émulsion plus active, une texture ultra fluide encore plus confortable, pour simultanément prendre soin de la peau et améliorer sa qualité. Plus d'ingrédients d'origine naturelle sont présents dans la formule 100% fonctionnelle,

100% respectueuse de la peau. La composition est enrichie d'un complexe de nacrés ultra-micronisés, de pigments correcteurs et de micro-poudres à effet floutant. Leur synergie permet à la texture fluide d'agir comme un voile optique. La peau non maquillée semble retouchée, à la fois matifiée et lumineuse. Les autres ingrédients entrant dans sa formulation sont le beurre de karité, l'opila, le sucre marin, la vitamine B3 et l'eau des Alpes françaises. Pour compléter le

programme, Dior propose également un masque peeling *DreamSkin 1-Minute Mask*. Dans une texture gel-en-crème, sa formule respectueuse de la peau, même sensible, redonne un coup d'éclat en seulement 60 secondes. La peau purifiée et l'élimination des cellules mortes améliore l'aspect du teint. Grâce à un effet tenseur, les traits semblent instantanément défatigués. La peau est visiblement clarifiée, plus lisse et pure.



### Pour un regard plus lumineux...

Dévoilé il y a deux ans, Minéral 89 est devenu l'un des produits iconiques de Vichy. Associant eau minéralisante de Vichy, acide hyaluronique et seulement onze ingrédients, ce soin riche en minéraux améliore la santé de la peau du visage qui apparaît repulpée, éclatante et bien hydratée. En 2019, avec la même rigueur que pour la création de ce soin visage, Vichy a créé une formule spécifique pour la zone particulièrement sensible aux agressions externes qu'est le contour de l'œil. De fait, *Minéral 89 Fortifiant Yeux Réparateur* est un soin pour fortifier la peau du contour des yeux, lisser les ridules, atténuer les cernes et illuminer le regard. Il est composé de 89 % d'eau minéralisante de Vichy, riche en 15 minéraux essentiels, et de seulement treize ingrédients, dont l'acide hyaluronique, d'origine naturelle, associé à de la caféine pure. Disponible en pharmacie.

### Le correcteur qui comble l'envie de jeunesse...

L'an dernier, **Uriage** lançait *Age Protect*, une gamme de soins multi-actions pour corriger et prévenir les signes de vieillissement de la peau. Son originalité réside dans le fait d'associer les actifs anti-âge les plus reconnus en médecine esthétique à un effet bouclier pionnier contre l'environnement, avec une action inédite contre les effets de la lumière bleue des écrans de tablette ou smartphone. En 2019, Uriage va plus loin encore en s'inspirant des injections de comblement et des traitements de réjuvenation pour proposer le premier soin capable de corriger les signes de l'âge, de préserver la peau de l'exposome, tout en offrant un effet perfecteur visible dès la première utilisation : le *Soin Combleur Multi-Corrections Instantané* qui lisse, repulpe, unifie et protège parfaitement la peau. Et ce, par une action double : d'abord, un effet combleur assuré par un acide hyaluronique de très bas poids moléculaire. Véritable éponge à eau, le soin réhydrate les couches superficielles de l'épiderme et repulpe la peau. Ensuite, un effet flouteur provenant de l'association d'un extrait de fruits de rose astringent avec des poudres soft-focus. Le premier resserre les pores et réduit l'excès de sébum, alors que les poudres agissent comme un calque sur la peau pour flouter les imperfections et lisser optiquement le relief cutané. Ce soin constitue aussi une excellente base de maquillage. Disponible en pharmacie.



### Sublimier la jeunesse de sa peau...

Cette année, **Givenchy** enrichit sa gamme L'Intemporel de deux nouveaux soins visage pour sublimer la jeunesse de la peau. D'une part, *L'Intemporel Huile Booster de Fermeté* : un élixir de jeunesse proposé sous la forme d'une fine et légère huile sensorielle, nourrissante et multi-usages, qui fusionne avec la peau pour une action repulpante et raffermissante. Elle réunit un quatuor d'huiles précieuses : l'huile d'Argan pour son pouvoir régénérant, l'huile de commiphora pour stimuler la production de collagène, l'huile de camélia aidant à protéger du dessèchement et à nourrir la peau, et l'huile d'extrait de spilantès acmella, une plante reconnue pour ses effets tenseurs. D'autre part, *L'Intemporel Masque Sublimateur Jeunesse Globale* : un masque gel, à la texture métallisée et fraîche, offrant un effet peau neuve instantané. Il renferme le complexe Timeless Blend, signature de la ligne L'Intemporel, à savoir une fusion d'actifs détoxifiants, protecteurs, régénérants et redensifiants, pour une préservation intégrale de l'apparence de la jeunesse de la peau. Ce masque contient aussi un acide alpha-hydroxylé (AHA) qui apporte éclat à la peau et favorise son renouvellement. Disponibles en exclusivité chez Ici Paris XL.

### Sérum haute hydratation...

Une peau en bonne santé est tout d'abord bien hydratée. La diminution du taux d'acide hyaluronique naturellement présent dans la peau entraîne une défaillance de la matrice extra-cellulaire avec pour conséquence que la peau perd en matière et en rebond, elle se fragilise et les rides apparaissent. **La Roche-Posay** présente, dans sa gamme Hydraphase, un nouveau soin pour le visage : *Hydraphase Intense Serum*. Dotée d'une texture high-tech pour infuser la peau en eau et la lisser en réduisant les ridules de déshydratation, cette formule est concentrée en actifs surdoués, tels acide hyaluronique fragmenté, l'argine et la sérine – deux acides aminés qui capturent l'eau et la fixent – et l'eau thermale de La Roche-Posay connue pour ses propriétés anti-irritante, anti-oxydante et adoucissante. Une texture gélifiée aqueuse, fine et fraîche, conditionnée en flacon-pompe. Disponible en pharmacie.





## Aux Armes de Bruxelles



La Rotonde

Un triptyque authentique de Bruxelles... A quelques pas de la célèbre Grand Place, cette maison est un véritable conservatoire de la cuisine belge de tradition.



La Brasserie

La Brasserie avec ses banquettes compartimentées «historiques» se veut, aujourd'hui, plus détendue. Un dressage de table, à la fois contemporain et convivial, a pour ambition de rendre la salle à manger moins solennelle, accentuant ainsi davantage le côté brasserie

de l'établissement, sans toutefois ne rien sacrifier à l'élégance du lieu. La Rotonde est une salle totalement différente, mais complémentaire à la Brasserie. Dans un style Belle Epoque, elle préserve avec élégance le charme d'antan. Tentures opulentes, vitraux magnifiques, tables nappées, ici tout concourt à faire revivre les grandes heures d'une maison emblématique avec, entre autres, la célèbre table Jacques Brel.

Côté cuisine, le chef Cédric Callenaere poursuit la quête gourmande du fondateur, en proposant une carte très attrayante, aux recettes indémodables et à des prix sages.

Cet établissement chargé d'histoire – le roi Léopold III y venait régulièrement – met également à la disposition de sa clientèle plusieurs salles privatisables, de 15 à 150 personnes, pour l'organisation de banquets professionnels ou privés, avec des offres de prix spécifiques particulièrement adaptées à ce type d'événement.

De jolis moments de gastronomie en ce lieu aussi historique qu'ancré dans son époque! ■

C.F.

Aux Armes de Bruxelles :  
13 rue des Bouchers – 1000 Bruxelles  
☎ 02 511 55 50 [www.auxarmesdebruxelles.com](http://www.auxarmesdebruxelles.com)

## Pistolet Original

Concept de petite restauration basé sur le pistolet fourré – à déguster sur place ou à emporter – *Pistolet Original* a été créé à l'initiative de

Valérie Lepla qui, régulièrement, fait appel à un chef belge pour revisiter le petit pain traditionnel national. Pour rappel, deux grands Chefs, incontestables légendes de la gastronomie belge – Freddy Vandecasserie et Pierre Wynants – parrainent *Pistolet Original*. Pour cette



© Frédéric Raevens

saison automne-hiver 2019, c'est à Willem Hiele (chef du restaurant éponyme à Coxyde) qui a été invité à imaginer une recette. Ce dernier

propose le *Pistolet salade de viande et son bouillon by Willem Hiele*: le pistolet fourré d'une version inédite de salade de viande froide et accompagné de son bouillon chaud. A découvrir aux deux enseignes bruxelloises *Pistolet Original*. ■

C.F.

[www.pistolet-original.be](http://www.pistolet-original.be)

## Saveurs d'automne signées Leonidas

Les coupelles cubiques *Aubes d'Hiver* reviennent cette année, et ce, jusqu'à la fin décembre. Enrobées de chocolat au lait ou noir, elles sont fourrées de crème au beurre à la vanille et de ganache au chocolat noir et aux cranberries. Toutes les deux sont décorées de flocons de cranberries. La gamme des *Caramels* opte pour un caractère plus contemporain. Les pralines *Alexandre Le Grand* et *Alexandre Le Grand Orange* font place à une praline plus moderne : sous une coque de chocolat s'étale un fourrage d'onctueuse crème caramel. Quant aux deux *Caramels Bretagne* (caramel et beurre salé sous une coque de chocolat noir) et *Bergamote* (caramel et bergamote sous une coque de chocolat au lait), ils changent de look en affichant le nouveau logo *Leonidas*. Mais la famille des Caramels accueille deux nouvelles venues, jusque fin décembre : la praline *Sète* au caramel sucré-salé, pimentée de fleur de sel de Camargue aux teintes rosées, enrobée de chocolat noir; ainsi que

la praline *Gaspé* qui marie le goût intense du caramel Leonidas à la saveur veloutée et ambrée du sirop d'érable. *Leonidas* crée aussi la surprise avec sa toute nouvelle gamme *Sélection* : dix pralines raffinées, aux saveurs surprenantes et aux ingrédients innovants de la plus haute qualité, proposées en écrin de 16, 32 ou 48 pièces. Il s'agit d'une collection contemporaine de petits chefs-d'œuvre de gourmandise fourrés d'ingrédients naturels comme le quinoa, le miel de châtaigne, la violette, le matcha, la baie de goji ou encore le gingembre. Autant de saveurs que la décoration délicate de chaque praline laisse

deviner. ■ L.B.  
[www.leonidas.be](http://www.leonidas.be)



## Bruneau by Maxime Maziers

Début 2018, le Chef Jean-Pierre Bruneau décide d'arrêter ses activités, prend sa retraite à l'âge de 75 ans, et remet son restaurant gastronomique de renom, situé à Ganshoren, à l'un des ses anciens seconds : Maxime Maziers. Fort d'une expérience acquise dans de grandes Maisons étoilées – telles Bruneau bien entendu, La Villa Lorraine et l'Ecailler du Palais Royal, pour ne citer que 3 exemples – et, bien que seulement trentenaire, mais déjà aguerrri aux vicissitudes du métier de Chef, Maxime Maziers rouvre l'établissement, cinq mois plus tard, sous la nouvelle appellation *Bruneau by Maxime Maziers* et décroche le titre de «jeune chef de l'année» pour Bruxelles au guide Gault & Millau 2019. Si la décoration des lieux, tout en ocre et boiserie naturelle, a été conservée, une touche de fraîcheur a été apportée aux peintures murales et, sur table, on découvre une nouvelle vaisselle toute blanche et des couverts au design contemporain.

En salle, une équipe de quatre personnes accueille les convives et assure le service avec élégance et professionnalisme, sur fond musical de Chopin (piano).

Aux fourneaux, le chef-propriétaire – secondé par une brigade de quatre personnes – élabore une cuisine créative, fidèle aux valeurs essentielles de la haute gastronomie. Dans l'assiette, une belle présentation épurée et sobre.

Pour le choix des mets, une carte bien équilibrée offre le choix entre cinq préparations d'entrées froides, entrées chaudes, viandes, poissons et desserts, sans oublier le chariot de neuf fromages. Un *Menu Inspiration de Saison* de 4 services (2 entrées, plat, dessert) à 95 € est proposé : du



«sur mesure» culinaire composé en fonction du marché et de l'inspiration du chef et, pour ceux qui le souhaitent, accompagné d'une sélection de quatre vins (supplément 55 €). Les projets prioritaires de Maxime Maziers, concernant l'infrastructure des lieux, sont la modernisation du décor de la salle et l'installation d'un espace-bar cosy à l'étage. ■

L.B.

Bruneau by Maxime Maziers  
73-75 avenue Broustin – 1083 Bruxelles –  
☎ +32(0)2. 421 70 70 – [www.bruneau.be](http://www.bruneau.be)

## Vitrine des nouveautés



Senteur moderne et vibrante signée **Bulgari**, Rose Goldea Blossom Delight est inspirée par la fraîcheur des boutons de rose sur le point d'éclore et se décline en totalité sur le thème de la rose. Au départ, un accord naturel et fruité de feuilles de violette, papaye et absolu de jasmin. Suivi, en note de cœur, d'une infusion de pétales de rose qui se complète de boutons de rose et de muguet. Et, en note de fond une alliance d'absolu de rose, de musc blanc et d'ambre gris.



En 1957, le parfum L'Interdit de Givenchy était créé. En 2018, **Givenchy** ouvrait un nouveau chapitre et dévoilait L'Interdit Eau de Parfum. Aujourd'hui, Givenchy prolonge l'aventure de ce parfum féminin en proposant une interprétation tout aussi vibrante et libératrice : *L'Interdit Eau de Toilette*. Une nouvelle fragrance intense, aérienne et plus légère, qui dévoile un pavot diaphane troublant la composition. Cette fleur duale apporte une floralité éclatante au sein d'un bouquet blanc narcotique (fleur d'orange et tubéreuse), tout en attisant un accord noir profond et subversif de vétiver et de patchouli.

Angel, le parfum mythique de **Mugler**, est revisité dans une nouvelle sensualité : *Angel L'Eau de Toilette*, un floral fruité gourmand overdosé de patchouli et de praline.

Une fragrance féminine qui révèle trois facettes : l'une lumineuse, grâce à un accord d'essence de mandarine et de pivoine; une ultra-délice, apportée par le duo de praline et d'essence naturelle de pomme; et enfin, veloutée grâce à l'association de patchouli et de bois blonds aux notes cendrées.



Ingrédient précieux originaire de Nouvelle Calédonie, le santal est une essence rare que la parfumerie occidentale a découvert il y a deux siècles et qui est utilisée pour sa senteur unique, chaleureuse et veloutée.

Le bois de santal fait, maintenant, son entrée dans la Collection Extraordinaire de **Van Cleef & Arpels** avec la parfum *Santal Blanc*. Portés par la vivacité de la mandarine, le santal et la note de lait de figue expriment bien, dans Santal Blanc, leurs notes veloutées. Un nuage de muscs s'entrelace à une violette poudrée et à une fève tonka légèrement amandée, tel un sillage cotonneux enveloppant. Disponible chez Planet Parfum, Galeria Inno et Ici Paris XL.



Parfum **Gucci**, de la famille olfactive «minérale aromatique» et explorant les souvenirs, la fragrance *Gucci Mémoire d'une Odeur* a été créée autour de la fleur de camomille romaine, à la senteur aromatique verte. Cette fleur de camomille se marie aux pétales de jasmin de corail indien pour apporter tendresse à la fragrance. Les muscs précieux lui offrent de la profondeur, alors que les bois nobles du santal chaud et du cèdre aérien apportent lumière et subtilité.



L'an passé **narciso rodriguez** lançait Narciso Eau de Parfum Rouge, qui se complète, aujourd'hui, d'une partition aérienne et lumineuse : *Narciso Eau de Toilette Rouge*. Cette nouvelle fragrance féminine se distingue par des facettes raffinées au sillage délicatement envoûtant. Son cœur de musc est sublimé par un bouquet floral de muguet et de rose, tandis que de chaleureuses notes boisées de fève tonka et de cèdres noir et blanc procurent une dimension vibrante à cette composition.

Incarnation d'un nouvel esprit masculin, généreux et charismatique, *K by Dolce & Gabbana* est une nouvelle fragrance signée **Dolce & Gabbana**. Cette Eau de Toilette s'ouvre sur des zestes d'agrumes (orange sanguine et citron) associés à des baies de genièvre et de la sauge scolarée, mêlée à du géranium et de la lavande. Ces notes s'enflamment dans une étincelle d'essence de piment brûlant, avant que se dévoile un fond de bois chauds, cèdre, vétiver et patchouli.



Il y a 40 ans, **Roger & Gallet** lançait «L'Homme», premier parfum masculin chypré de la marque. Aujourd'hui, Roger & Gallet réinterprète cette fragrance avec une collection de deux parfums, inspirés de deux ingrédients nobles de la parfumerie. Deux fragrances – *L'Homme Cèdre* et *L'Homme Menthe* – pour incarner les multiples facettes de l'homme contemporain. Le premier offre des notes d'agrumes aquatiques, sublimées par une fusion d'épices chaudes et structurées par l'élégance du bois de cèdre. Un parfum dynamique, facile à porter. Le second est construit sur une touche de menthe poivrée et de sauge, soutenues par un fond musqué et boisé. Une composition moderne et élégante. Disponibles en pharmacie et parapharmacie.





# Escapade en pays vosgien



Lac de Gérardmer

Terre de jouvence, Les Vosges, situés dans le nord-est de la France, permet de vivre les plus belles émotions. Au milieu d'une faune et d'une flore uniques, les yeux se nourrissent de la beauté de ses paysages hors du commun. Des forêts millénaires, de vastes étendues d'arbres verdoyants, des lacs, des étangs, des plans d'eau, un air revigorant, la nature est partout et permet de pratiquer une multitude d'activités. Dans cet environnement préservé, plus de 4.000 kilomètres de sentiers balisés à travers vallons, crêtes et forêts. De grands espaces, un horizon à perte de vue, des baignades dans les lacs, des randonnées sauvages, Les Vosges est un pays aux multiples facettes. Ici le temps s'arrête comme dans une bulle de quiétude. Et tout cela à moins de 4h30 de route depuis Bruxelles.

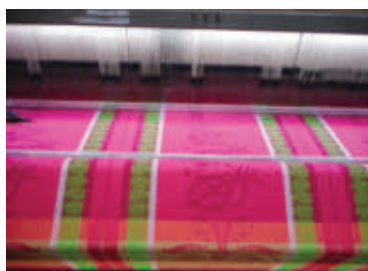


Voguer sur le lac à bord des bateaux électriques L'Etoile

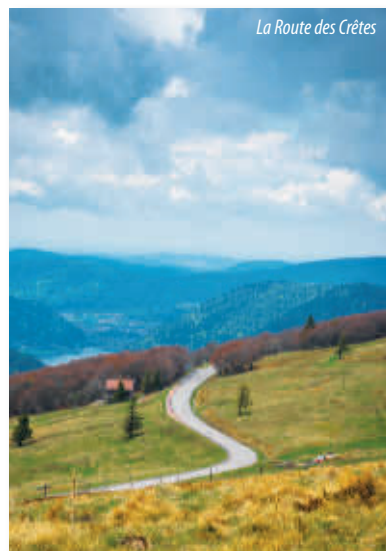
## Gérardmer capitale du linge de maison

Gérardmer fut la première ville française à se doter d'une structure dédiée au tourisme. Cette ville enrichit le séjour des touristes grâce à ses infrastructures hôtelières, son casino, ses cinémas, son complexe de loisirs avec piscine, patinoire, bowling... Gérardmer accueille également, chaque année, le festival international du film fantastique.

Mais Gérardmer est également la capitale du linge de maison. Nappes, serviettes, draps, couettes, le linge de maison s'y décline sous toutes ses formes et toutes les couleurs. Leader sur le marché haut de gamme, Garnier-Thiébaud fut fondée en 1870. Toujours à l'affût des tendances et plus que jamais créative, l'entreprise crée une gamme de produits destinés tant aux professionnels qu'aux particuliers. Garnier-Thiébaud lance plusieurs collections annuellement, ainsi que des séries limitées et propose aussi des modèles personnalisés. Elle est le fournisseur de nombreux palaces internationaux et des plus emblématiques des établissements étoilés. Le label «Vosges Terre Textile» garantit une production vosgienne.



Fabrication de textile dans l'usine Garnier-Thiébaud



La Route des Crêtes

## La Route des Crêtes, une étape incontournable

Elle permet l'accès aux sommets des massifs vosgiens et passe du nord au sud ainsi que par le massif du Hohneck. Elle est située, en grande partie, dans le Parc National Régional des Ballons des Vosges. On peut y admirer les paysages les plus caractéristiques de la chaîne des Vosges, ses cols, ses ballons, ses lacs, ses pâturages et forêts. Son panorama étendu permet, par temps clair, de voir les grands sommets des Alpes, dont le Mont Blanc. Situé à près de 1.400 m d'altitude, le Hohneck est l'endroit idéal pour pratiquer la randonnée pédestre.

## La Région des Lacs

Le lac de Gérardmer — que l'on appelle aussi la perle des Vosges — est le plus grand lac naturel des Vosges. Situé à 666 m d'altitude, il s'étend sur 115 ha et a une profondeur de 38 m. On y pratique de nombreux sports nautiques, la baignade, la pêche. Il accueille régulièrement de grandes compétitions de canoë-kayak de vitesse et d'aviron. La Compagnie l'Etoile permet de découvrir les charmes du lac en naviguant à bord de pédalos, de canots électriques, ou encore d'effectuer un tour du lac commenté, d'une durée de 30 minutes, à bord d'un bateau d'une capacité de 60 places à propulsion électrique.

Le lac de Longemer — d'un aspect plus «sauvage» que celui de Gérardmer — est dans un site naturel classé. On y pratique la pêche, le pédalo. La baignade y est tolérée mais non surveillée. Le lac de Retourner est un lac naturel privé, niché dans une crique glacière au pied du Hohneck.

## Les remèdes ancestraux ont le vent en poupe



Les Herbes du Valtin

À l'époque, à en croire nos grands-mères, les remèdes des plantes avaient des effets anti-inflammatoires, calmaient les fièvres, les rhumes, soulageaient les maux de gorge, avaient des vertus digestives et anti-rhumatismales. Depuis près de dix ans, John Voinson, ingénieur de formation et maire du Valtin, a créé l'entreprise «Les Herbes du Valtin». Dans sa boutique, située au centre du village, sont proposés tisanes, sirops, confitures, liqueurs et apéritifs aux plantes. Toutes sont cultivées sur d'anciennes terrasses agricoles, et cueillies en pleine montagne, au cœur des Hautes Vosges et certifiées Agriculture Biologique. Des plantes qui offrent tous leurs bienfaits...

## Le bonbon des Vosges

Il y a cinq ans, Manuel et Justin Wexler créaient «La Confiserie Géromoise». Des marmites en cuivre, du miel de sapin, des huiles essentielles des montagnes vosgiennes, rien que des arômes naturels et un savoir-faire traditionnel. Aujourd'hui, leurs gammes de confiserie biologique et artisanale remportent un franc succès, tant auprès de la clientèle locale que touristique. Jouxant la boutique, l'atelier de fabrication permet aux visiteurs de découvrir cette production locale.



Fabrication des Bonbons des Vosges à la Confiserie Géromoise



## Des Maisons de charme...

Lorsque luxe, tradition et modernité se côtoient...

### Le Manoir au Lac

Entre lac et forêt, cette demeure de prestige du XIX<sup>e</sup> siècle est au cœur du romantisme, et emmène sa clientèle sur les pas d'hôtes illustres, tels Jules Renard et Guy de Maupassant. Enfant du pays, le maître de maison, Claude Valentin – amateur d'art et collectionneur –, perpétue une tradition d'hospitalité, un art de vivre gardant l'empreinte de l'époque des villégiatures. Aujourd'hui, dans le luxe raffiné du XXI<sup>e</sup> siècle, ce manoir – entièrement agrandi, restauré et décoré avec élégance – dispose de douze chambres de luxe et de six suites dont deux offrent une vue exceptionnelle sur le lac. La suite Prunelle



Suite Prunelle et Mirabelle du Manoir au Lac



& Mirabelle – rappelant le charme des moments insouciantes de la fin du XIX<sup>e</sup> siècle – est également pourvue d'une terrasse de 20 m<sup>2</sup>.

Un grand salon véranda ainsi qu'une salle de restaurant (tous deux avec vue sur le lac), une terrasse panoramique, un espace détente avec piscine, un sauna et un hammam complètent l'infrastructure de cette grande demeure qui possède, sur son côté arrière, une façade typique à colombages. Le directeur, Daniel Mathis, est également le chef du restaurant, dont la cave recèle quelques flacons d'exception. L'hôtel dispose d'un parking et d'un garage.

### Le Domaine du Haut Jardin Hôtel et Spa



Chalet Etoile au Domaine du Haut Jardin

Le Domaine du Haut Jardin Hôtel et Spa situé à Rehaupal, proche de Gérardmer, est un lieu remarquable et intimiste au cœur d'un parc arboré de trois hectares. Il se décline sous forme d'un hôtel 4 étoiles avec chambres et suites et des chalets de luxe avec jacuzzi privé. A la fois exclusifs et intimistes, ces chalets de grand standing s'ouvrent sur une terrasse secrète avec jacuzzi et petit jardin privé. Une décoration où bois et minéraux procurent une sensation d'apaisement, des salles de bains cossues, des salons avec cheminée et, pour certains chalets, hammam ou sauna. Le domaine est également équipé d'un spa «Refuge», dédié au bien-être et à la relaxation. Le restaurant «La Table du Haut Jardin» fait honneur au répertoire culinaire vosgien, que maîtrisent parfaitement les chefs Masson père et fils.

de billard, un fumoir, une salle multimédia et un Spa complètent l'infrastructure de l'établissement. L'espace bien-être «Les Chênes Blancs» de 450 m<sup>2</sup> est un véritable océan de détente. Ce lieu apaisant contient

### Le Chalet Hôtel Le Collet

Situé à 1.100 m d'altitude, non loin du Col de la Schlucht, le Chalet Hôtel Le Collet est le point de départ pour une journée de découverte ou de ski, au cœur du domaine de La Bresse Hohneck.



«La Table de montagne» du Chalet Hôtel Le Collet

Créé en 1968 par Maïe et Gaëtan Lapotre, les parents de l'actuel propriétaire, ce chalet, entièrement en bois, comporte 25 chambres et suites de charme à l'esprit montagnard. La vue depuis les chambres et le restaurant offre un panorama majestueux sur la montagne. «La Table de montagne», le restaurant de l'hôtel, propose, dans un décor typique où se jouxtent poêle à bois, boîte de sel, broc d'eau... une cuisine gourmande et subtile. Le chef propriétaire, Olivier Lapotre, issu d'une lignée de cuisiniers, est animé par sa passion pour son terroir. On y déguste une cuisine simple et instinctive qui oppose le chaud et le froid, le salé et le sucré. Un plus... l'établissement dispose d'un vaste parking.

### Le Grand Hôtel & Spa

L'année 2020 verra le 160<sup>e</sup> anniversaire du Grand Hôtel & Spa, présent dans le guide Michelin depuis sa première édition en 1900.

Directeurs depuis 1985 et propriétaires depuis 1996, Fabienne et Claude Remy ont, aujourd'hui, cédé, à leur fils Pierre, la direction de cet établissement 4 étoiles de 60 chambres et 14 suites, labellisé «Châteaux & Hotels Collection».

Une majestueuse cage d'escalier en bois mène aux chambres et suites spacieuses et raffinées qui optent pour un style chalet anglais ou contemporain. L'hôtel possède trois restaurants avec trois ambiances différentes. Le «Pavillon Petrus» est dédié à la gastronomie haut de gamme, «Au Grand Cerf» est le restaurant historique de l'hôtel et «L'assiette du Coq à l'Ane» est installé dans une ferme vosgienne reconstituée. Cinq salons, un bar «Au Fritz Bar» – où une voiture de collection, l'Aster 1900, se fait reine –, une salle



Grand Hôtel & Spa

cinq cabines associant une thématique des décors et rituels de soins pour un dépaysement total. Et, pour être bien dans son corps, un espace polysensoriel tempéré à 30 degrés, le «Heat Center», est équipé d'un hammam, d'un couloir sensoriel ainsi que d'un bassin d'eau de mer. Durant la belle saison, le parc de l'hôtel permet d'y prendre le petit déjeuner, le déjeuner ou le dîner, ou tout simplement de s'y détendre. Et quand vient l'hiver, une magnifique yourte y est installée.

**Christian FARINONE**

[www.gerardmer.net](http://www.gerardmer.net) – [www.france.fr](http://www.france.fr)

**Le Manoir au Lac** : 59 Chemin de la Droite du Lac – 88400 Gérardmer – ☎ +33 329271020 – [www.manoir-au-lac.com](http://www.manoir-au-lac.com)

**Le Chalet Hôtel Le Collet** : Route de Colmar – 88400 Xonrupt-Longemer – ☎ +33 329600957 [www.chalet-hotel-lecollet.com](http://www.chalet-hotel-lecollet.com)

**Le Grand Hôtel & Spa** : Place du Tilleul – 88400 Gérardmer – ☎ +33 329630631 [www.grandhotel-gerardmer.com](http://www.grandhotel-gerardmer.com)

**Le Domaine Haut Jardin et Spa** : 43 Bis Le Village – 88640 Rehaupal – ☎ +33 329663706 [www.domaine-du-haut-jardin.com](http://www.domaine-du-haut-jardin.com)

**Garnier-Thiébaud** : 11 Boulevard des Granges – 88400 Gérardmer – ☎ +33 329603030 [www.garnier-thiebaut.fr](http://www.garnier-thiebaut.fr)

**Les Herbes du Valtin** : 23 Le Village – 88230 Le Valtin – ☎ +33 682027865 [www.lesherbesduvaltin.fr](http://www.lesherbesduvaltin.fr)

**La Confiserie Géroquoise** : 680 Route d'Epinal – 88400 Gérardmer – ☎ +33 329502212 [www.confiserie-geroise.fr](http://www.confiserie-geroise.fr)

**La Compagnie L'Étoile** : ☎ +33 677604043 [www.bateau-lettoile.fr](http://www.bateau-lettoile.fr)



## Une des provinces du Rococo - La Chine rêvée de François Boucher

Le Musée des Beaux-Arts et d'Archéologie de Besançon (France) accueillera, cet automne et jusqu'en mars 2020, l'exposition « Une des provinces du Rococo - La Chine rêvée de François Boucher », consacrée à l'une des plus belles curiosités du musée, la série de dix peintures réalisées par François Boucher, en 1742, pour servir de modèles aux lisseurs des ateliers de Beauvais qui mirent sur le métier, pendant vingt ans, la seconde « Tenture chinoise ». François Boucher était un grand collectionneur de peintures, d'objets d'art, de coquilles, de curiosités de la Chine et d'ailleurs.

L'exposition ambitionne de montrer qu'avant de devenir le peintre des petits cartons de la seconde Tenture chinoise et l'auteur de luxueuses peintures à la chinoise, François Boucher avait découvert l'Asie d'abord par les objets, leurs matériaux et leurs décors, chez les marchands et dans la collection qu'il débuta au cours des années 1730. Le parcours de l'exposition s'ouvrira sur deux sections consacrées au commerce parisien des objets exotiques et à la collection de François Boucher. La première partie évoquera la culture visuelle formée par l'artiste à Paris en réunissant des objets - laques, papiers-peints, porcelaines - vendus autour de 1730, présentés avant leur transformation par les marchands-merciers, c'est-



Festin de l'Empereur de Chine - François Boucher - 18e siècle / huile sur toile / H.40,7 cm - L.65 cm

à-dire sous la forme que Boucher a pu observer dans les boutiques. La deuxième salle sera consacrée à une évocation de la collection de l'artiste, étudiée à partir du catalogue de la vente organisée après sa mort par le marchand Pierre Remy, dans les appartements du peintre au Louvre, en 1771, qui comprend près de six cents numéros pour les seuls objets asiatiques. Cette présentation permettra de mieux situer François Boucher parmi les principaux collectionneurs d'objets

d'art asiatiques du XVIII<sup>e</sup> siècle. La section suivante proposera une relecture des peintures à motifs chinois de F. Boucher à l'aune du développement du marché des objets asiatiques à Paris et, en particulier, du rôle de Gersaint, aux affaires desquelles Boucher fut lié à différentes occasions. Elle montrera comment Boucher intégra, à la plupart de ses scènes d'intérieurs, des objets d'art asiatique tels que ceux qu'il a pu voir et collectionner. Ensuite, un volet de l'exposition

sera consacré à la tenture tissée à Beauvais d'après les peintures de Boucher conservées à Besançon, dont une série complète sera présentée pour la première fois. Elle permettra d'appréhender le fonctionnement de la manufacture de Beauvais et le déroulement d'une commande telle que celle de la seconde Tenture chinoise, mais aussi d'évoquer l'approche de la tapisserie à cette époque et les débats qui animent alors Beauvais.

Enfin, l'exposition s'achèvera sur une évocation de la postérité des inventions de Boucher qui créa, à côté de cette production truffée d'objets chinois, un univers autonome destiné aux peintres de décors. Le nombre de gravures à sujet chinois produit par Boucher est exceptionnel pour quelqu'un qui n'était pas un ornemaniste professionnel, et leur influence sur les arts décoratifs fut énorme. La dernière section de l'exposition recèlera quelques belles illustrations issues de la manufacture de Vincennes-Sèvres.

Peintures, dessins, estampes, tapisseries, porcelaines, bronzes, mobiliers, ce sont au total quelque 150 œuvres qui seront à découvrir à Besançon, du 8 novembre 2019 au 2 mars 2020. ■

C.F.

Musée des Beaux-Arts et d'Archéologie de Besançon : ☎ +33 (0)3 81 87 80 67 - [www.mbaa.besancon.fr](http://www.mbaa.besancon.fr)

## « In praesentia »

A l'occasion de son dixième anniversaire, la Cité de la dentelle et de la mode de Calais (France) a proposé une carte blanche au couturier belge Olivier Theyskens (né en 1977, fait ses débuts en 1997) qui, dans une exposition originale, s'est livré à une rêverie dont le vêtement est l'acteur principal.

Proposition esthétique inédite, conçue comme une expérience émotionnelle, l'exposition « In praesentia » est inspirée par un dialogue créatif entre l'œuvre singulière d'Olivier Theyskens - mouvante par essence - et les collections historiques, textiles et industrielles du musée - par définition figées dans l'immuable temps de leur obsolescence.

« In praesentia » évoque la correspondance imaginaire, sensible et plastique, qui s'invente dans ce cadre: d'un côté, une œuvre qui s'est construite depuis 20 ans comme une exploration continue du monde mystérieux du vêtement; de l'autre, des collections reposant dans le silence des réserves du musée depuis 10 ans.



Robe bustier à tournure en soie printemps/été 2002 - Olivier Theyskens

Sensuel mais non tapageur, percutant mais non provocant, moderne mais non opportuniste, le créateur Olivier Theyskens pose un regard amoureux sur les choses et les êtres. Cette même vision nourrit son approche des œuvres conservées par le musée, qu'il s'agisse des collections textiles ou de celles industrielles, témoins de la riche histoire de la dentelle à Calais.

Olivier Theyskens, couturier singulier à plus d'un titre - ayant bénéficié, en 2017, d'une première exposition rétrospective présentée au Musée de la mode d'Anvers - combine les qualités qui en ont fait le complice idéal avec qui entreprendre cette aventure: amour et compréhension intime de la substance du vêtement, esprit articulé d'un scientifique, sensibilité extralucide d'un poète... Ainsi, il est fascinant de voir comment des objets qu'Olivier Theyskens voyait pour la première fois entrent en résonance avec son univers plastique, formel, conceptuel, sans aucune ambiguïté, ni hésitation.

La force et l'originalité d'Olivier Theyskens sont bien là: ne pas raisonner en styliste, mais plutôt en architecte, en naturaliste, éventuellement en anthropologue, en couturier toujours, saisissant les détails de confection, les qualités intrinsèques d'une étoffe, anticipant le comportement d'un volume dans l'espace...

Et, par-delà la mode, il y a en lui cette manière directe, sincère, de s'intéresser aux métiers, aux personnes qui les exercent, à leurs gestes et outils, au savoir-faire particulier qui préside à chaque réalisation, aussi minime et obscure puisse-t-elle paraître.

L'exposition « In praesentia », qui se déploie sur la totalité des espaces d'exposition temporaire et de l'atrium, s'offre comme une suite de séquences autonomes, de tailles, couleurs et ambiances lumineuses variables, chacune marquée par un dispositif scénique de prise de vue, mettant en avant un sujet principal, accompagné de pièces complémentaires aussi bien issues des archives d'Olivier Theyskens que des collections textiles et industrielles de la Cité de la dentelle et de la mode. Organisées autour de thématiques universelles, constantes dans le travail d'Olivier Theyskens, ces séquences invitent simultanément à la réflexion et à la délectation esthétique. ■

J.R.

Cité de la dentelle et de la mode : ☎ + 33 (0)3 21 00 42 30 [www.cite-dentelle.fr](http://www.cite-dentelle.fr)

# Sports d'hiver « made in France »



Les Arcs – Funiculaire



© Cande STGM

Tignes – Val Claret



© Bruno Longo

Les 2 Alpes



Domaine skiable de Gérardmer – Les Vosges

*Été comme hiver, la France est la destination privilégiée des Belges. La montagne française est constituée de 5 massifs, 26 domaines skiables et 350 stations. Stations modernes ou villages de charme, tous ont leur caractère et leur identité et se transforment, chaque année, pour devenir toujours plus ludiques et inventifs. La France se classe au premier rang mondial en nombre de remontées mécaniques.*



L'Alpe d'Huez station

© Laurent Salino

**Les Vosges.** au nord-est de la France, se situent à seulement quatre heures de route de Bruxelles. Les Vosges, ce sont 9 domaines skiables alpins, 7 domaines skiables nordiques et 300 km de pistes de ski, tous niveaux confondus, et un réseau de plus de 400 enneigeurs pour garantir une qualité de neige dans les 4 stations vosgiennes «France Montagnes»: La Bresse, Gérardmer, Ventron et St. Maurice sur Moselle. 18 stations alpines et les 7 domaines nordiques du Massif des Vosges se sont associés pour créer le Skipass Découverte. Celui-ci permet aux vacanciers, avec l'achat d'un forfait alpin de 6 jours dans leur station de villégiature, de découvrir gratuitement, sur une journée, une autre station.

**L'Alpe d'Huez** – appelé «l'île au soleil» – possède la piste noire la plus longue au monde avec 16 km de glisse et 2000 m de dénivelé. L'hôtel Grandes Rousses propose de nouvelles prestations haut de gamme, digne d'un 5 étoiles. Le Club Med 4 tridents a été entièrement rénové et agrandi. La station accueillera, du 14 au 21 mars 2020, Tomorrowland, le célèbre Festival de musique électronique belge.

**Les 2 Alpes.** Sa réputation repose sur les hauts sommets culminant à 3600 m et la pluralité de ses activités. Entre autres, être suspendu au-dessus du vide sur le belvédère des Ecrins à 3400 m. Chaque mardi et gratuitement, les 2 Alpes propose un atelier «Freeride Attitude» dont le but est une sensibilisation aux risques liés à la pratique du hors-piste. La station va investir plus de 500 millions d'euros, jusqu'en 2023, pour concrétiser de nouveaux projets portant notamment sur le domaine skiable, l'immobilier de loisirs et les services.

**Les Arcs.** De nouvelles rames du funiculaire seront mises en service dès le 14 décembre. Depuis 1989, Les Arcs est la première et la seule station française, à ce jour, à s'être équipée d'un funiculaire qui relie sa gare TGV de Bourg-Saint-Maurice aux pistes, en seulement 7 minutes. Deux nouveaux pass innovants – Essentiel et Premium – apportent un nouveau bouquet de services. Du 14 au 21 décembre, Les Arcs Film Festival mettra à l'honneur la Finlande et les pays baltes. L'hôtel Mercure a été entièrement rénové. Cette année, la station développe le concept d'atelier bien-être sur le domaine skiable.

**La Plagne.** Une structure artificielle sur laquelle la glace est bien naturelle permet de pratiquer, sous surveillance d'un guide de haute-montagne, l'escalade sur glace. Côté bien-être, Deep Nature propose 1500 m<sup>2</sup> de pure détente, avec vue sur les montagnes enneigées. La coupe du monde de Bobsleigh et Skeleton se tiendra du 10 au 12 janvier 2020. La Plagne facilite la réservation de séjours avec un nouveau site internet et une agence de voyage en ligne.

**Savoie Mont Blanc.** C'est 112 stations et 20 domaines skiables reliés entre eux. La nature invite à ouvrir grand les yeux, à tenter de nouvelles expériences de jour, de nuit, dans les airs ou sous la glace. On y pratique le ski sauvage, le boardercross, le VTT sur neige ou des balades en raquettes. Savoie Mont Blanc, c'est aussi le troisième département thermal de France ainsi qu'une attrayante actualité gastronomique avec une trentaine de restaurants étoilés Michelin et toqués Gault & Millau.

**Les Contamines.** Ce traditionnel village de montagne a su préserver son authenticité, son caractère et ses traditions. Il est une réserve naturelle de 5500 hectares, la plus haute de France et le seul espace protégé du massif du Mont Blanc. La faune de montagne témoigne de la diversité de cette vie sauvage. Une balade avec les «Voyageurs de l'hiver» consiste en une promenade en chiens de traîneaux en journée ou à la lueur des étoiles. Ou encore la pratique du golf sur neige.

**Dévoluy.** Le massif haut-alpin du Dévoluy abrite une trentaine de hameaux et deux stations de montagne reliées entre elles par un domaine skiable. L'emblème phare du Dévoluy, le Pic de Bure avec son plateau à 2552 m, accueille l'observatoire NOEMA de l'IRAM, considéré comme le radiotélescope millimétrique le plus puissant de l'hémisphère nord. Un centre de bien-être de 1400 m<sup>2</sup>, à La Joue du Loup, s'ouvre : un voyage à travers le monde avec des rituels de soins du corps et du visage ancestraux.

**Courchevel.** Après 5 ans d'absence, les «Plum Mountain Races» reviennent : une montée de ski alpin exceptionnelle jusqu'au col de Loze. Après un repas en altitude, la descente se fait flambeau à la main. Du 9 au 12 janvier 2020 se tiendra la première édition de la Winter Golf Cup. Une nouvelle télécabine de 10 places assises relie Courchevel et Le Praz au centre de Courchevel 1850. Un nouveau télésiège 4 places des Grandes Combes relie le nouvel Hôtel Ecrin Blanc à Courchevel 1850.

**Val d'Isère.** Voilà près de 80 ans que l'on skie à Val d'Isère. Un nouveau rendez-vous : le «Ladies Night Tour», qui est un circuit international de ski alpin féminin comptant 5 épreuves dans 5 stations. A ski de randonnée ou en hors-piste, le domaine skiable amène les sportifs au cœur du Parc National de la Vanoise. E-station de ski, Val d'Isère est un village connecté : le wifi gratuit est disponible dans tout le village, dans le domaine skiable et sur les remontées mécaniques.

**Les Menuires.** Porte d'entrée du plus célèbre et du plus grand domaine skiable du monde – les 3 Vallées – la station accueille l'exposition à ciel ouvert «on nous raconte des histoires» de Lucas Beaufort. Un parcours entre «snow» et «street» art pour découvrir plus d'un demi-siècle d'histoire et de ski. Il est possible de s'élaner sur la piste de luge en trottinette. Pour la seconde année consécutive, la station marque le début de la saison avec 24 heures de festivités et de glisse non-stop.

**Tignes.** Son domaine skiable est relié à Val d'Isère. 300 km de pistes et 78 remontées mécaniques parmi les plus modernes permettent tous les styles de glisse. Plongée sous glace de 45 minutes au lieu de 20 minutes au lac de Tignes. Inauguration d'un nouveau chalet de luxe «Le Kaya», au dernier étage du bâtiment contemporain «Semper Vivens».

**Val d'Arly.** Ce sont 4 villages authentiques de montagne répartis sur 2 grands domaines skiables. Son territoire s'étend sur une vingtaine de kilomètres entre Megève et Albertville, donnant ainsi accès à deux grands domaines skiables face au Mont Blanc. Une ferme familiale datant de 1886, entièrement aménagée, accueille 2 à 20 personnes dans une ambiance conviviale.



© O.T. Dévoluy

Le Dévoluy – Mer de nuages



© P. Royer

La Plagne – Montalbert



© Gilles Lansard/Les Contamines Tourisme

Les Contamines Village

[www.france.fr](http://www.france.fr)  
[www.france-montagnes.com](http://www.france-montagnes.com)

**Christian FARINONE**



## Titanium recycling gives Europe a valuable new metal supply



The EcoTitanium recycling plant will be able to make up to four thousand tons of titanium alloy annually.

Titanium is a light metal; it doesn't corrode and it bends without breaking. Those properties make it a strategic raw material for many products, including aeroplane body parts, missiles, spacecraft and defence armour. But titanium is about six times more expensive to produce than steel. The problem is that it is not easy to buy titanium in Europe or find an economical way to recycle the scraps. Big firms like Airbus or the European Aeronautic Defence and Space Company often look to the US or Russia when they need to buy titanium or get rid of the scraps for recycling. Now a new French factory – EcoTitanium – is solving this supply and recycling problem by using advanced furnaces and other technology to recycle titanium. The process helps the environment by reducing emissions because recycling titanium uses less energy than refining titanium ore. This recycling plant, in Saint-Georges-de-Mons (France), will turn out aviation-grade titanium alloy that is a little cheaper than new titanium and less wasteful. The European Investment Bank gave the plant a € 30 million loan, backed by the Investment Plan for Europe, an initiative started in 2014 to fund more innovative companies and break a cycle of declining investment in Europe. When reaching full capacity, the plant EcoTitanium will be able to make thousands of tons of titanium alloy annually. It also allows the French mining and metals group Eramet, and its partners, to offer titanium customers a wide range of services. The extraction of ore and production of titanium metal is done by a partner firm in Kazakhstan. The forging of titanium ingots is performed at another Eramet site in central France. Titanium finishing occurs at a factory in southwestern France and EcoTitanium handles recycling.

## EU continues to lead the fight against climate change

The European Commission has reaffirmed the EU's commitment to accelerated climate ambition. The Commission recalls that the European Union has been at the forefront of global climate action, negotiating an inclusive international framework to respond to this challenge, while acting domestically with unity, speed and decisiveness. The EU has put concrete actions behind its Paris Agreement commitments, in line with the Juncker Commission priority of establishing an Energy Union with a forward-looking climate change policy. The European Union is the first major economy to put in place a legally binding framework to deliver on its pledges under the Paris Agreement and it is successfully transitioning towards a low emissions economy, with a view to reach climate neutrality by 2050. Ambitious climate action enjoys strong democratic support. According to the latest special Eurobarometer on climate change, 93% of Europeans believe that climate change is a serious problem. Moreover, the EU and its member states, true to their commitment to multilateral action rooted in science, are actively preparing to communicate by early 2020 a long-term strategy with the objective of achieving climate neutrality by 2050, as proposed by the Commission. According to the Eurobarometer, 92% of Europeans sup-

ported making the EU climate-neutral by 2050. Under the Paris Agreement, all parties have to present a long-term strategy by 2020.

The European Union has the most comprehensive and ambitious legislative framework on climate action in place and it is successfully transitioning towards a low emissions economy, aiming at climate neutrality by 2050 – between 1990 and 2017 its greenhouse gas emissions were reduced by 23% while the economy grew by 58%. The EU has already over-achieved its 2020 greenhouse gas emissions reduction target and has completed its unique binding legislative framework that will allow us to over-deliver on our climate targets for 2030. At the same time, the EU Adaptation Strategy has encouraged national, regional and local adaptation action since 2013.

Conscious that our emissions make up only around 9% of the global total, the EU is continuing its outreach and cooperation, financial and technical, to all partner countries. The EU remains the world's leading donor of development assistance and the world's biggest climate finance donor. Providing over 40% of the world's public climate finance, the European Union and its Member States' contributions have more than doubled since 2013, exceeding € 20 billion annually.

## EIB – GSA partnership to advance European space technology

The European Investment Bank (EIB) and the European Global Navigation Satellite Systems Agency (GSA) signed an agreement to cooperate on supporting investment in the European space-based service economy. The common objective is to create high-skill jobs in the European Union and improve the day-to-day lives of Europeans by supporting innovative companies and accelerating the development of new applications that use European global navigation satellite systems and earth observation data. The global space economy has been evolving rapidly in recent years. On average it has grown by 6.7% per year over the last 10 years, which is almost twice the 3.5% average yearly growth of the global economy. This growth has been partially driven by the US, China and other countries that have developed new ambitious space missions. The main driver, however, has been the «New Space» phenomenon: a number of technological and business model innovations that have introduced new products and services and reduced the cost of accessing and using space. The transformation of the space

economy has seen new space companies investing over € 14.8 billion since 2000. Moreover, US-based investors dominate the field. Historically, Europe has always been at the forefront of publicly-funded space exploration, investing massively in space infrastructures such as the Copernicus and Galileo satellite programmes. Europe still boasts academic and scientific excellence but risks missing the next wave of space innovation unless it seizes the opportunity to stimulate more private investment in the new space sector. According to a recent EIB and European Commission study on the future of the European space sector, European space entrepreneurs feel there is a lack of private financing sources, particularly for late-stage investments. They therefore tend to keep an eye on private capital outside the EU, especially in the US. In this context, European public innovation instruments play an essential role in unlocking private capital for the space sector. 40% of the European companies surveyed seek public funding, which serves as a seal of approval in the market, as a precondition for further private investment.

## Investment for new social housing, clean energy, transport and business

The European Investment Bank (EIB) has agreed € 7 billion of new financing. This includes support for new investment to improve social housing, clean energy and credit lines with local banks.

The EIB Board of Directors' met in the Croatian capital Zagreb ahead of the Croatian Presidency of the European Union and approved € 150 million of new support for agriculture, tourism and manufacturing investment by companies across Croatia. The EIB agreed to support construction of a new 94MW wind farm in northern Poland, financing for small-scale energy efficiency and renewable energy projects in Cyprus and seven solar power plants in Morocco. New support for renewable energy research and innovation by a leading Spanish

power technology company, backing for equity investment in wind, solar and small-scale hydropower schemes across Europe and financing clean energy infrastructure across Africa was also approved.

The Zagreb board meeting approved more than € 1.4 billion of new financing for transport investment. This includes upgrading trams in Amsterdam, metro trains in Barcelona and urban transport in Szczecin, as well as new investment to expand electric vehicle charging across Italy and support for digital and automated transport research. The EIB also agreed

to finance expansion of Finland's main airport in Helsinki and construction of a new airport on the Greek island of Crete in Heraklion.

The EIB Board approved € 630 million of new financing for social housing investment in France, Germany, Poland and Sweden. This includes construction of new affordable and energy efficient homes in Germany and Sweden and rehabilitation of existing social housing in France and Poland.

Patients in Austria and the German region of Brandenburg will benefit from new EIB investment in primary health care centres and hospitals.

It also agreed financing to expand research at the Greek National Centre for Scientific Research and the Polish Science and Research Centre. The EIB will also support renovation of the Paris headquarters of the United Nations Scientific and Cultural Organisation, Unesco, and construction of kindergartens, primary, secondary and vocational schools across Montenegro. As good as to support two PPP projects : these involve construction of the A49 autobahn between Schwalmstadt and Ohmtal-Dreieck in Germany and road safety investment on the Via 15 motorway around Arnhem, the Netherlands. Ten projects approved by the EIB board will be guaranteed by the European Fund for Strategic Investments (EFSI).



Simulation of the exterior design of the new metro rolling stock of the Ferrocarrils Metropolitans de Barcelona, Spain



## Emirates en Belgique

La compagnie aérienne *Emirates* célèbre son cinquième anniversaire de présence en Belgique. En effet, elle a lancé ses vols quotidiens à Bruxelles en septembre 2014, en utilisant un Boeing 777-200LR. En raison de la croissance du nombre de passagers, Emirates a progressivement développé ses opérations, en 2017, et offre maintenant un double service quotidien, en utili-



sant son Boeing 777-300ER. Cet avion propose une configuration de trois classes et dispose de sièges ergonomiques pour un plus grand confort; il est aussi équipé de la suite privée «game-changer» en Première Classe. Au cours des cinq dernières années, Emirates a effectué près de 2.300 vols aller-retour entre Bruxelles et Dubaï, transportant plus de 1,2 million de passagers entre la capitale belge et Dubaï. Emirates emploie plus de 230 ressortissants belges, parmi lesquels 23 membres d'équipage et 88 pilotes, dont 38 rattachés au gros-porteur, l'A380. En 2015, la compagnie a déployé un service A380 unique à Brussels Airport pour marquer son premier anniversaire d'exploitation. Emirates joue un rôle important

dans la stimulation de la croissance du pays, pour les affaires, le commerce et le tourisme en fournissant une connectivité à l'Extrême-Orient, l'Australasie, l'Asie de l'Ouest, l'Océan Indien et le Moyen-Orient via Dubaï. Depuis 2014, Emirates SkyCargo a transporté plus de 128.000 tonnes de produits depuis et vers la Belgique, dont des produits pharmaceu-

tiques, des pièces industrielles et mécaniques, des vêtements et des denrées périssables. Au cours des cinq dernières années, la compagnie a également transporté plus de 3.500 chevaux à bord de 80 charters spéciaux à l'aéroport de Liège.

La compagnie Emirates dessert la Belgique avec deux vols quotidiens sans escale de Bruxelles à Dubaï, où les voyageurs peuvent se connecter à un réseau de plus de 150 destinations dans 85 pays. Le vol EK 184 d'Emirates part de Bruxelles à 15h05 et arrive à Dubaï à 23h40 heure locale. Le deuxième vol quotidien, EK 182, quitte Bruxelles à 21h45 et arrive à Dubaï à 06h15 heure locale le lendemain. ■

C.F.

[www.emirates.com](http://www.emirates.com)

## Quand le train remplace l'avion

Depuis plusieurs années déjà, la compagnie aérienne Air France propose d'effectuer le trajet Bruxelles-Paris en train à grande vitesse plutôt qu'en avion. Au printemps 2020, *KLM Royal Dutch Airlines* proposera de remplacer des vols entre Bruxelles et l'aéroport d'Amsterdam-Schiphol par des trajets en train. Et ce, en collaboration avec Thalys et NS Dutch Railways. A partir du 29 mars 2020, KLM Royal Dutch Airlines supprimera l'une de ses liaisons quotidiennes entre les aéroports de Bruxelles et d'Amsterdam-Schiphol pour la remplacer par une capacité en sièges à bord du train à grande vitesse Thalys.

Les passagers qui emprunteront des vols de correspondance vers

des destinations intercontinentales à l'aéroport d'Amsterdam-Schiphol utiliseront le rail entre Bruxelles et Schiphol.

KLM est confrontée à des restrictions de créneaux horaires à Schiphol. En substituant les vols court-courrier par des services ferroviaires, des créneaux horaires peuvent être utilisés pour des services vers des destinations long-courrier. Les services ferroviaires maintiendront le trafic de connexion vers Schiphol, tandis que la qualité du réseau s'améliorera grâce à la gamme plus variée de destinations disponibles.

Le produit «Air & Rail» est facile à réserver, via [KLM.com](http://KLM.com) et les agences de voyages. ■

G.W.



## La Financière de l'Echiquier

*La Financière de l'Echiquier* est l'une des principales sociétés indépendantes de gestion d'actifs en France.

L'intelligence artificielle (IA) et le deep learning incarnent la clé de voûte de l'économie de demain. Echiquier Artificial Intelligence est un compartiment de Sicav investi dans les grandes valeurs internationales qui bénéficient, ou développent, l'intelligence artificielle. Pour La Financière de l'Echiquier, d'ici 2030, 70% des entreprises auront adopté au moins une forme d'intelligence artificielle. Les plus importants gains économiques liés à cette intelligence auront lieu en Chine, + 26% de croissance du PIB, et + 14,5% en Amérique du Nord, soit un total de 10700 milliards \$.

Le processus d'investissement de la Financière de l'Echiquier est à la fois quantitatif et qualitatif. Des algorithmes sémantiques pour constituer un univers d'investissement exhaustif, à partir duquel quatre profils d'entreprises sont éligibles, sont utilisés : celles qui développent l'IA, celles qui l'adoptent,

celles qui fournissent l'infrastructure et celles qui dotent l'IA de capacités sensorielles. La Financière de l'Echiquier investit partout dans le monde, dans des valeurs de croissance qui développent ou adoptent cette technologie universelle.

Si l'on se réfère à des entreprises telles Alibaba, dotée d'une économie digitale en expansion remplaçant progressivement les méthodes traditionnelles de commerce et de consommation média, ou Ping An Insurance, où l'enrichissement des pays émergents fait évoluer les besoins de services financiers, ou encore Nidic, où la robotique et l'automatisation sont des moteurs pour la poursuite des gains de productivité dans l'économie mondiale, on serait tenter de dire que l'IA est un bon investissement. Si La Financière de l'Echiquier opère sur la base d'un processus d'investissement rigoureux et sélectionne les leaders sans contrainte géographique ou sectorielle, il faut savoir que, comme toute autre action, le capital est à risque et que l'horizon de placement est de cinq ans. ■

C.F.

## Vols Qatar Airways en A350-900 depuis Bruxelles

La compagnie aérienne *Qatar Airways* commencera à opérer ses vols, entre Bruxelles et Doha, en Airbus A350-900 à partir du 27 octobre, et durant toute la saison hivernale.

trie aéronautique.

Les passagers profiteront donc d'une expérience de voyage unique grâce à cet appareil ultra-moderne offrant un confort incomparable et largement plébiscité en raison de



A la pointe de la technologie, l'A350-900 est doté de moteurs Rolls-Royce Trent XWB qui permettent de réduire de 25% les émissions de CO<sub>2</sub> par passager, par rapport aux appareils de sa catégorie. De plus, il présente le plus faible taux d'émission carbone des appareils gros-porteurs actuellement sur le marché. Le système d'éclairage LED de la cabine simule la lumière naturelle du jour afin de réduire la fatigue liée au décalage horaire tandis que le système de renouvellement et de rafraîchissement de l'air compte parmi les plus efficaces de l'indus-

sa cabine spacieuse et silencieuse configurée en bi-classe. Que ce soit en «classe affaires» ou en «classe économique», les voyageurs bénéficieront de sièges plus grands et d'un espace plus important pour les jambes, tout en profitant de la vue à travers de larges hublots. Ils retrouveront également les services haut de gamme de la compagnie, dont le système de divertissement Oryx offrant jusqu'à 4.000 options de divertissements et une connectivité optimale grâce aux réseaux wifi et gsm proposés à bord. ■

C.F.

[www.qatarairways.com](http://www.qatarairways.com)



### Opel Corsa et Corsa-e



Corsa-e

Présentée à la presse automobile belge, début septembre, avec moteur classique et en version totalement électrique, la nouvelle Opel Corsa a été dévoilée en première mondiale au Salon de l'Automobile de Francfort 2019. D'une longueur de 4,06 m, la nouvelle Opel Corsa cinq places est plus moderne, plus dynamique et plus sobre que les précédentes versions. L'impression générale de sportivité tient à la réduction du poids et la position d'assise plus basse du conducteur. La sécurité active et la sécurité passive sont également de haut niveau. Avec sa ligne de toit fuyante comme sur un coupé, elle est plus basse de 48 mm que le modèle précédent, sans aucun préjudice pour la hauteur intérieure. Le conducteur est installé 28 millimètres plus bas. Le centre de gravité placé plus bas profite au comportement routier.

Elle reçoit des moteurs essence et diesel particulièrement économiques dont les puissances s'échelonnent de 55 kW (75 ch) à 96 kW (130 ch) (consommations urbaines 5,4-3,7 l/100 km, extra-urbaines 4,1-2,9 l/100 km, mixtes 4,6-3,2 l/100 km, 105-85 g/km de CO<sub>2</sub>; mixtes 6,4-4,0 l/100 km, 144-104 g/km de CO<sub>2</sub>). La sixième génération Corsa est également disponible, pour la première fois, dans une version tout électrique : la Corsa-e, disposant d'une batterie de 50 kWh, d'un moteur de 100 kW (136 ch) ainsi que d'une autonomie atteignant 330 km. La nouvelle Opel Corsa se distingue par une conduite très ludique et des consommations et des valeurs

d'émissions exemplaires quelles que soient les motorisations, et pouvant même être réduites à zéro avec la Corsa-e.

Dans cette citadine, Opel propose des équipements et des aides à la conduite que l'on ne rencontre habituellement que dans des véhicules de catégories supérieures. Elle se dote notamment d'un éclairage adaptatif matriciel anti-éblouissement IntelliLux LED. La Corsa reçoit d'autres innovations, comme l'alerte de présence latérale à capteur, la caméra de recul panoramique sur 180 degrés et l'aide au parking automatique, ainsi que des systèmes comme l'alerte anti-collision avant, avec freinage d'urgence automatique et détection des piétons, le régulateur de vitesse intelligent et l'aide au maintien dans la voie.

Dans la nouvelle Corsa, conducteur et passagers bénéficient d'une connectivité et de moyens de divertissement de qualité grâce à la nouvelle gamme de systèmes d'info-divertissement comprenant le Multimedia Radio, le Multimedia Navi avec écran tactile couleur de 7,0 pouces et le haut de gamme Multimedia Navi Pro, avec écran tactile couleur de 10,0 pouces. La Corsa-e, elle, va même jusqu'à s'équiper d'une ensemble de compteurs entièrement numériques.

En outre, Opel propose sur la Corsa également le nouveau service télématique optionnel «Opel Connect» avec navigation informée, lien direct avec assistance en cas de panne, appel d'urgence et beaucoup d'autres fonctions.

### Nouveau Renault Captur

L'arrivée sur le marché du nouveau Captur s'effectue dans le cadre du plan stratégique «drive the future» (2017-2022) du Groupe Renault. Ce modèle SUV en est l'un des fers de lance. Renault Captur se renouvelle entièrement et propose encore plus de polyvalence, de personnalisation et de sécurité. Cette deuxième génération, basée sur la toute nouvelle plateforme modulaire de l'Alliance, s'inscrit pleinement dans la mobilité de demain en proposant le meilleur de la technologie en termes de connectivité, avec Renault Easy Connect, ses services connectés et le tout dernier système multimédia Renault Easy Link; d'aides à la conduite avec notamment l'Assistant Autoroute et Trafic (niveau 2 SAE); et d'électrification avec la motorisation hybride rechargeable E-Tech Plug-in.

mobilier, nouvelle architecture des sièges, écran numérique (de 7 à 10 pouces) à la place des traditionnels compteurs analogiques du tableau de bord. Surélevée pour une meilleure ergonomie du poste de conduite et une meilleure prise en main du levier de vitesses, la console centrale affiche dans sa version la plus évoluée une forme flottante inédite qui allège visuellement l'habitacle, qui incontestablement s'est enrichi d'éléments et d'équipements modernes : rétroviseur intérieur sans encadrement, frein de parking automatique, accoudoir central avec deux prises USB et une prise 12 V pour les passagers arrière ou bien bacs de portière avant pouvant accueillir chacun une bouteille de 1,5 litre.

Le coffre du nouveau Captur est de 536 litres, qui s'ajoutent aux



Captur bleu iron, avec pack gris highland

Plus athlétique et dynamique, Captur se renouvelle en renforçant son ADN de SUV. Une transformation extérieure permettant d'afficher des lignes modernisées, plus marquées et plus expressives. Nouveau Captur gagne en longueur (+11 cm) et évolue visuellement grâce à ses roues de 18 pouces (selon version) et à son empattement allongé (+2 cm). Son design réinventé, ses ajustements peaufinés, ses projecteurs 100% LED, sa nouvelle double signature lumineuse en forme de C, ses feux arrière amincis et ses inserts chromés décoratifs participent pleinement à l'amélioration de sa qualité. Son habitacle entier change de dimension en matière de qualité et de confort : revêtement soft pour la planche de bord, les panneaux de porte et le contour de la console centrale, traitement soigné des éléments de

27 litres de rangements intérieurs. Son volume est modulable grâce à la banquette arrière coulissante et au plancher amovible pour obtenir une configuration à deux étages qui facilite le chargement.

Le nouveau Captur monte en gamme également sur le plan des motorisations avec un portefeuille élargi et considérablement renouvelé aussi bien en essence qu'en diesel. Associées à une boîte de vitesses manuelles à 5 ou 6 rapports, ou une boîte automatique double embrayage à 7 rapports, ces motorisations couvrent une palette de puissances de 100 à 155 ch en essence et de 115 ch en diesel; toutes avec des niveaux de consommation et d'émissions optimisés. De plus à partir de 2020, ce SUV sera aussi disponible avec une motorisation hybride rechargeable baptisée E-Tech Plug-in.

### Prêt pour l'hiver avec les pneus Goodyear UltraGrip



Goodyear a totalement renouvelé sa gamme de pneus hiver UltraGrip. Les pneus UltraGrip Performance+, pour les voitures puissantes, se distinguent par leurs performances de freinage améliorées et une adhérence accrue sur sol mouillé et sec. Ces résultats découlent de l'association de la technologie «Traction Protect», utilisant un nouveau type de résine pour améliorer la capacité de déformation et de réparation du pneu, et de la technologie «Winter Grip» qui repose sur un nouveau composé de caoutchouc, doté d'une élasticité accrue à basse température, pour une meilleure adhérence sur la neige et sur la glace. Pour les petites voitures citadines, Goodyear propose avec l'UltraGrip 9+ un pneu résistant mieux aux conditions de sol

difficiles dues aux conditions climatiques hivernales. La technologie «Mileage Plus» confère au pneu une meilleure protection contre les déchirures et contre le dégageement de particules de caoutchouc dû à des conditions d'asphalte difficiles. Cette technologie améliore davantage la durabilité du pneu. L'UltraGrip 9+ est également pourvu de la technologie «Winter Grip». Et pour les véhicules utilitaires légers, Goodyear a développé le pneu hiver UltraGrip Cargo qui assure un meilleur freinage sur la neige.

La nouvelle gamme Goodyear UltraGrip est d'ores et déjà disponible en diverses tailles et la série UltraGrip Performance+ sera encore étendue jusqu'au milieu de l'année 2020.





Auberge - Restaurant  
**Au Repos des Chasseurs**



- Cuisine franco-italienne raffinée
- Menus à 24,50 € et 41,50 €, ainsi que grand choix de plats à la carte
- Spécialités d'anguilles au vert et de gibier en saison
- Vaste et agréable terrasse, magnifiquement ensoleillée à la belle saison
- Taverne, et possibilité de déguster des tartines au fromage blanc
- Salles pour banquets, séminaires ou cocktails (jusqu'à 150 couverts)
- Hôtel \*\*\* de onze chambres et cinq flats-hôtel, en bordure de la Forêt de Soignes



11 Avenue Charle-Albert - 1170 Bruxelles (Watermael-Boitsfort)  
Tél. 02 660 46 72 • Fax. 02 674 26 76 • [www.repos-des-chasseurs.com](http://www.repos-des-chasseurs.com)  
Parking aisé • Ouvert tous les jours





**Mini-Europe est situé à côté de l'Atomium**  
**À découvrir également grâce au ticket combiné**  
**à prix avantageux en vente à la caisse !!**



**NOUVEAU**  
**EN 2019 !**

## NOUVELLE EXPO SPIRIT OF EUROPE

Situé en fin de visite du parc, la toute nouvelle expo « Spirit of Europe » vous accueille au sein d'un large espace couvert où des animations, des jeux et des quiz vous permettront de tester, d'enrichir ou de parfaire vos connaissances sur les pays membres de l'Union Européenne.



Mini-Europe est ouvert en permanence du 09 mars 2019 au 05 janvier 2020.

Événements et nouveautés : [www.minieurope.eu](http://www.minieurope.eu) MINI-EUROPE - Bruparck, B-1020 Brussels Restaurant-caféteria - [info@minieurope.eu](mailto:info@minieurope.eu)

# Toute l'Europe animée en miniature !

## S'émerveiller !

Imaginez un parc aux portes de Bruxelles où toutes les merveilles de l'Europe s'exposent, en miniatures, entre bonsais, bosquets fleuris et arbres-nains.

**NOUVEAU**  
**EN 2019 !**



**LA FONTAINE DE TRÉVI**

## Merveilleux !

Deux heures de promenade, divertissante et instructive, pour (re)découvrir les pays membres de l'Union européenne et sa richesse historique, architecturale et culturelle!

## Amusant !

Un voyage plein de surprises. Détruire un morceau du mur de Berlin, déclencher l'éruption du Vésuve, lancer l'attaque des légionnaires ou effrayer les vikings. Prenez les commandes des nombreuses animations interactives qui constellent le parcours et (re)découvrez l'Europe comme vous ne l'avez jamais vue !

**NOUVEAU**  
**EN 2019 !**

**ANIMATION**  
**MÉDÉVALE**  
**EN MINIATURE**



## Passionnant !

S'instruire en s'amusant. Derrière l'univers captivant des monuments miniatures, des mises en scènes et des animations, revivez notre surprenante histoire commune avec ses valeurs et ses héritages ! Des origines de la démocratie à l'esprit d'entreprise, de nos héritages grecs, romains ou encore vikings aux transformations politiques du 21e siècle, chaque étape du parcours est commentée au sein d'un catalogue gratuit fourmillant d'informations et d'anecdotes qui raviront les enfants, les curieux et les férus d'histoire.

## Une qualité de finition inégalée.

Le parc expose plus de 350 monuments sélectionnés pour leur qualité architecturale ou pour leur symbole européen et reconstitués dans les moindres détails. De nombreuses statues de la Grand-Place de Bruxelles sont peintes à la véritable feuille d'or. Big Ben mesure 4 mètres. Avec ses 13 mètres de hauteur, la tour Eiffel dépasse un immeuble de 3 étages. Et pourtant, tous les bâtiments sont à l'échelle 1/25.

**BRUPARCK!**  
*Brussels*